

# VR

# blaðið

2. tbl. 23. árg. – Mars 2001 – Upplag: 19.500

Verzlunarmannafélag Reykjavíkur

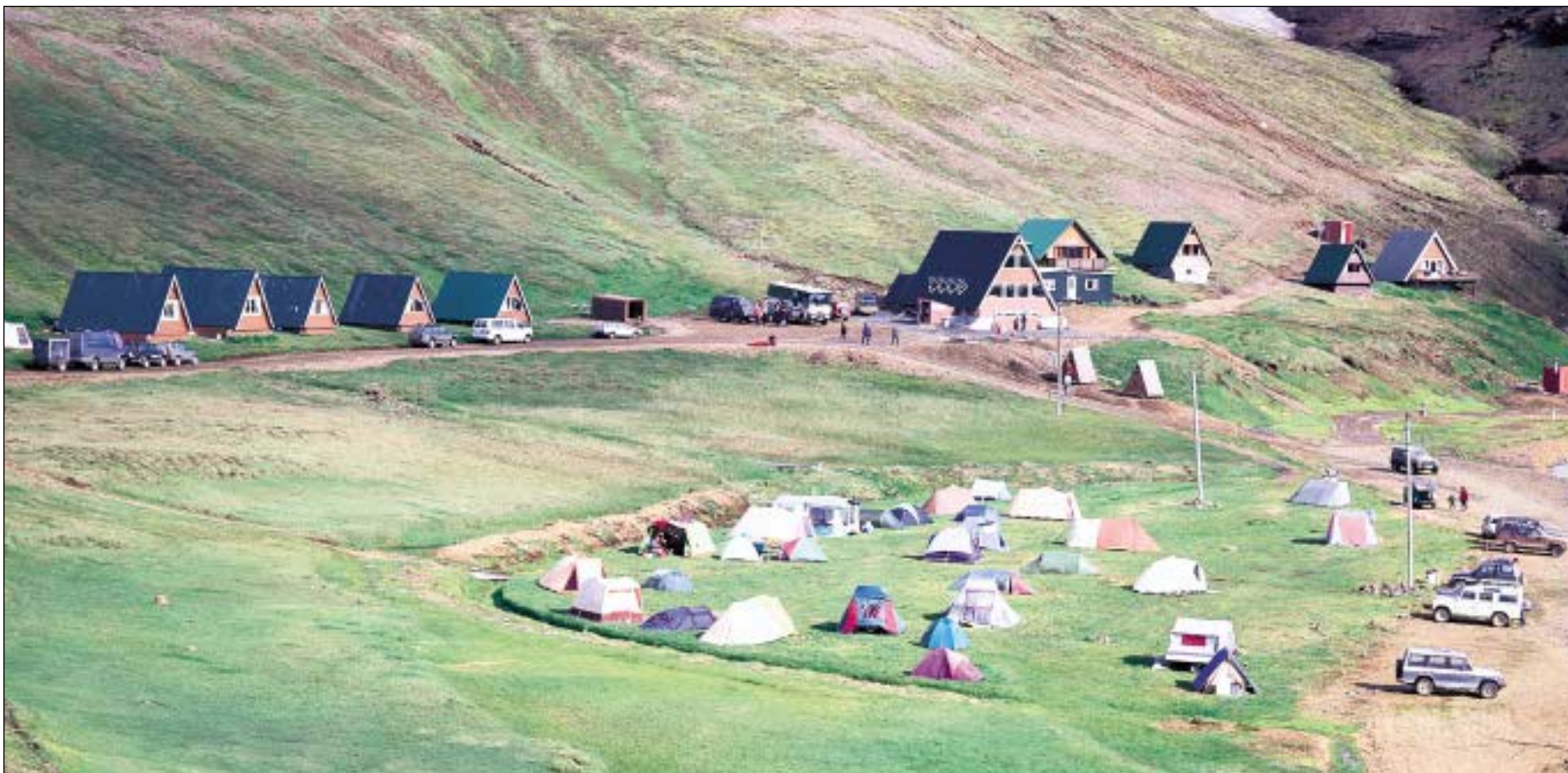


Mynd: Pálmi Guðmundsson

## NÝIR VALKOSTIR

Eins og kemur fram í þessu blaði bjóðast félagsmönnum VR nokkrir nýir valkostir hvað varðar dvalarstaði í orlofshúsum á sumri komanda. Er þar um að ræða Vestmannaeyjar og Kerlingarfjöll (myndin að neðan), sem verða að teljast mjög spennandi staðir og líkur til að margir vilji heimsækja. Einnig er að geta eins nýlegs staðar, ef svo má segja, en það er Vík í

Mýrdal (mynd að ofan), sem VR félagsmenn kynntust í fyrrasumar og verður þar eitt orlofshús til leigu einnig í sumar. Annars fjallar þetta blað að töluverðu leyti um orlofsmöguleika VR félagsmanna í sumar ásamt með stéttarfélagsverði á gistingu, innanlandsflugi og bíla-leigubílum. Umsóknareyðublað fyrir orlofshús, -íbúðir og tjaldvagna er á bls. 18.



Mynd: Kristján Maack

## TÍMAMÓT Í ÞJÓNUSTU VIÐ ALDRAÐA

# STIGIÐ MJÖG MERKILEGT SKREF

# SEM ÁSTÆÐA ER TIL AÐ FAGNA



**Útgefandi:** Verzlunarmannafélag Reykjavíkur,  
Húsi verslunarinnar – Sími 510 1700 – Fax 510 1717  
Netfang: vr@vr.is – Heimasíða: www.vr.is

**Ábyrgðarmaður:** Magnús L. Sveinsson

**Ritstjórn:** Pétur A. Maack og Steinunn Böðvarsdóttir

**Útlit:** Ólafur Gaukur

**Auglýsingastjóri:** Inga Ingvarsdóttir, símar 565 2579  
og 565 2571 – Netfang: mina@islandia.is

**Umbrot, prentun og bókband:**  
Steindórsprent - Gutenberg hf.

**Starfsfólk á skrifstofu:**

Magnús L. Sveinsson, formaður, Pétur A. Maack, forstöðumaður félags- og daglegs rekstrarviðs, Gunnar Páll Pálsson, forstöðumaður hagdeildar, Guðmundur B. Ólafsson, lögfræðingur, Elías Magnússon, forstöðumaður kjaramáladeildar, Aðalbjörg Karlsdóttir, Alda Sigurðardóttir, Anna B. Siggeirsdóttir, Auður Búadóttir, Árni Leósson, Bertha Biering, Björn Halldór Björnsson, Einar M. Nikulásson, Elísabet Magnúsdóttir, Grétar Hannesson, Guðrún Erla Hafsteinsdóttir, Guðrún Þorgerður Hlökkversdóttir, Hafsteinn J. Hannesson, Harpa Gunnarsdóttir, Kristín Sveinsdóttir, Ragnhildur Anna Þorgeirsdóttir, Rannveig Rögnvaldsdóttir, Reynir Jósefsson, Rósmarý Úlfarsdóttir, Sigrún Viktorsdóttir, Snorri Kristjánsson, Steinunn Böðvarsdóttir, Svava Viktoría Clausen, Þorgerður Sigurðardóttir, Þorgrímur Guðmundsson og Þórunn Jónsdóttir.

**Stjórn Verzlunarmannafélags Reykjavíkur:**

Magnús L. Sveinsson formaður, Pétur A. Maack varaformaður, Edda Kjartansdóttir ritari og Stefanía Magnúsdóttir gjaldkeri.

Meðstjórnendur: Benedikt Vilhjálmsson, Elín Elíasdóttir, Gunnar Böðvarsson, Hanna Baldvinsdóttir, Jóhanna E. Vilhelmsdóttir, Kolbeinn Sigurjónsson, Rannveig Sigurðardóttir, Sigurður Sigfússon, Sigrún Baldursdóttir, Steinar J. Kristjánsson og Valur M. Valtýsson,

Varamenn: Bjarnís Lárusdóttir, Kristín Sigurðardóttir og Valdís Haraldsdóttir.

**Stjórn Orlofssjóðs VR:**

Elín Elíasdóttir, Benedikt Vilhjálmsson, Grétar Hannesson, Hanna Baldvinsdóttir, Jóhanna E. Vilhelmsdóttir, Reynir Jósefsson og Valur M. Valtýsson.

**Stjórn Sjúkrasjóðs VR:**

Magnús L. Sveinsson, Pétur A. Maack, Steinar J. Kristjánsson, Benedikt Vilhjálmsson og Stefanía Magnúsdóttir.

**Framkvæmdastjórn Fræðslusjóðs VR:**

Rannveig Sigurðardóttir, Sigrún Baldursdóttir, Bjarnís Lárusdóttir, Jóhanna E. Vilhelmsdóttir og Sigurður Sigfússon.

**Framkvæmdastjórn VR:**

Magnús L. Sveinsson, Pétur A. Maack, Benedikt Vilhjálmsson, Edda Kjartansdóttir og Kolbeinn Sigurjónsson.



# Tímamót í þjónustu við aldraða

Nýlegar voru vígðar nýjar öryggisíbúðir í Eirarhúsum við Eir, hjúkrunarheimili í Grafarvogi, og verða þær teknar í notkun fljótlega. Um er að ræða 37 íbúðir þar sem hjón geta búið saman og fengið nauðsynlega þjónustu. Þá verður í Eirarhúsum sambýli fyrir minnisskerta. Það er fyrsta sambýlið sem sérstaklega er hannað til að sinna þörfum þeirra sem minnissjúkir eru. Þó um sambýli sé að ræða búa allir í sérherberjum en nýta sameiginlega borðstofu, setustofu o. fl.

Með þessum framkvæmdum er stigið mjög merkilegt skref til nýrrar þjónustu við aldraða og sjúka, sem sérstök ástæða er fagna. Enda þótt við búum að mörgu leyti við góða öldrunarþjónustu hafa fylgt okkur tveir dökkir skuggar sem við eigum að kappkosta að eyða sem fyrst.

Annar skugginn sem hefur fylgt okkur er sá langi biðlisti sjúkra sem eru utan dyra hjúkrunarheimila og þarfnast brýnnar umönnunar. Hinn skugginn, sem fram að þessu hefur fylgt okkur, er aðskilnaður aldraða hjón þegar annar aðilinn veikist og þarf á aðhlyningu að halda og fær inni á hjúkrunarheimili en hinn situr einn eftir í íbúð úti í bæ. Það eru köld örlög að þegar heilsa annars aðila brestur skuli hjón þurfa að skilja, eins og sagt er, „að borði og sæng“. Það er erfitt fyrir heilbrigða að setja sig í spor þeirra sem upplifa þennan kalda veruleika.

Með byggingu þessara öryggisíbúða er stigið skref til að tryggja að þegar heilsan brestur hjá öðrum aðilanum geta hjónin búið áfram saman og fengið þá hjúkrun og umönnun sem nauðsynleg er. Þessi framkvæmd markar því merkileg tímamót í þjónustu við aldraða sem ber að fagna sérstaklega.

Tvennt vinnst með þessum framkvæmdum: Í fyrsta lagi er komið í veg fyrir aðskilnað hjóna þó annað veikist og þurfi á hjúkrun að halda. Og í

annan stað fækkar þeim sem njóta þurfa vistar á hjúkrunaheimilum og biðlistarnir stytast.

Ný öld er í auglýning. Það er gott að fara með þennan nýja þjónustubátt fyrir aldraða og sjúka í göngu okkar inn í nýja öld. Þjóðfélagið hefur miklar skyldur við þetta fólk sem slitið hefur sig út og markað spor, hvert með sínum hætti, við að ryðja björg til þess vegar sem liggur til velferðarþjóðfélagsins sem við njótum nú svo ríkulega við lok þessarar aldar.

Allir hafa skyldum að gegna við að tryggja öldruðum og sjúkum sem mest öryggi að loknu löngu og ströngu dagsverki. Skyldurnar eru ekki síst hjá verkalyðshreyfingunni. Flest af þessu fólk hefur með einum eða öðrum hætti tengst verkalyðshreyfingunni, sem er stofnuð til að gæta hagsmuna umbjóðenda sinna í víðustu merkingu þess orðs. Það á ekki bara við varðandi kaup og kjör á starfstímanum, það á við allt lífshlaupið og ekki síst þegar aldurinn færir yfir og heilsan gefur sig. Heilsan, sem er það dýrmætasta sem við eigum, verður aldrei keypt fyrir peninga.

Á síðasta aðalfundi VR var einróma samþykkt að veita nokkru fé til byggingar þessa nýja þjónustubátar fyrir aldraða, svipað og félagið gerði við byggingu Eirar sem þessar öryggisíbúðir eru tengdar. Í Eir hafa tugir aldraða félagsmanna VR fengið inni og notið umönnunar og hjúkrunar frá því það heimili var opnað fyrir sjö árum. VR hefur á undanförunum árum reynt að sinna þessari skyldu sinni og stutt við margs konar uppbyggingu, sem lýtur að þjónustu við sína eldri félagsmenn.

Enda þótt þessar framkvæmdir dragi úr þeim skuggum sem áður er getið og fylgt hafa okkur varðandi þjónustu við aldraða, eru þeir ekki með öllu horfnir. Það er brýnt að við setjum okkur það mark í göngu okkar inn í nýja öld að þeim verði sem allra fyrst eytt.

MLS



## NÝR SAMNINGUR VR OG SA:

# Orlofs- og desember uppbætur hækka

Verzlunarmannafélag Reykjavíkur og Samtök atvinnulífsins undirrituðu í febrúar samning um hækkingu á orlofs- og desemberuppbótum félagsmanna. Samningurinn kveður á um að orlofsuppbót verði sem hér segir:

Á orlofsárinu sem hefst **1. maí 2001**,

**kr. 15.000** í stað kr. 9.600.

Á orlofsárinu sem hefst **1. maí 2002**,

**kr. 15.300** í stað kr. 9.900.

Á orlofsárinu sem hefst **1. maí 2003**,

**kr. 15.400** í stað kr. 10.000.

Desemberuppbót verður sem hér segir:

Á árinu 2001, **kr. 40.000** í stað kr. 29.000.

Á árinu 2002, **kr. 41.000** í stað kr. 30.000.

Á árinu 2003, **kr. 42.000** í stað kr. 31.000.

### Forsenda kjarasamnings heldur

Samningsaðilar eru sammála um að forsenda kjarasamnings VR og SA, sem undirritaður var í maí á síðasta ári, hafi haldið en hún var að verðbólga færi lækkandi. Við undirritun samningsins var verðbólgan 5,9% en var í febrúar árið 2001 4,1% miðað við síðustu tólf mánuði.

Leitaðu upplýsinga  
á heimasíðu VR  
**WWW.VR.IS**



# Fyrirtæki ársins valið fimmta árið í röð

VR stendur nú fyrir vali á fyrirtæki ársins fimmta árið í röð. Það er Félagsvísindastofnun Háskóla Íslands sem gerir póstkönnun meðal félagsmanna VR að beiðni félagsins.

Í könnuninni er spurt um afstöðu félagsmanna til margvíslegra atriða sem snerta bæði starf þeirra og starfsumhverfi sem og líðan þeirra á vinnustað.

Meðal þess sem spurt er um er upplýsingaflæði og samskipti á vinnustaðnum, stjórnun fyrirtækisins og viðhorf til stjórnenda, launakjör, jafnréttismál, metnað í starfi og margt fleira.

### Mikilvægt

Það er afar mikilvægt fyrir hvern og einn félagsmann að hafa aðgang að niðurstöðum úr könnun sem þessari til þess að bera saman aðstöðu og starfskilyrði í fyrirtækjum. En það er ekki síður mikilvægt að atvinnurekandi sjái það svart á hvítu hvernig fyrirtæki hans stendur sig í samanburði við önnur sig í því að skapa jákvætt starfsum-

hverfi. Gott starfsumhverfi eykur árangur í starfi og afköst auk þess sem það stuðlar að aukinni vellíðan og starfsgleði á vinnustaðnum. Því er afar mikilvægt að sem flestir félagsmenn taki þátt í þessari könnun.

### Niðurstöður í maí

Könnunin var send til félagsmanna undir lok mars og er fyrirhugað að birta niðurstöðurnar í maí. Félagsvísindastofnun tekur á móti svörum og vinnur úr þeim. Áhersla er lögð á nafnleynd, þ.e. að ekki verði unnt að tengja svör við nöfn einstaklinga.



KEA  
**Skyr**

Nýjar bragðtegundir

PRÓTÍNRIKT  
KALKRIKT  
FITULÍT





## AUKIÐ VALFRELSI FÉLAGSMANNA

Þann 1. apríl næstkomandi koma til framkvæmda breytingar á Sjúkrasjóði VR sem hafa það að markmiði að auka valfrelsi félagsmanna. Hlutverk Sjúkrasjóðs VR er að veita félagsmönnum fjárhagsaðstoð í veikinda-, slysa- og dánartilvikum og í elli- og örorkutilvikum.

**Ennfremur er það meðal verkefna sjóðsins að vinna að fyrirbyggjandi aðgerðum sem snerta öryggi og heilsufar félagsmanna.**

Fyrir rúmum tveimur árum var sú ákvörðun tekin að auka enn

frekar þjónustu við félagsmenn og greiða foreldrum dagpeninga sem nema 80% af heildarlaunum í fæðingarorlofi.

### Aukið svigrúm til styrkveitinga

Eins og kunnugt er tók ríkið yfir greiðslur dagpeninga í fæðingarorlofi um síðastliðin áramót samkvæmt nýjum lögum um fæðingar- og foreldraorlof. Þar með skapaðist svigrúm hjá Sjúkrasjóði VR til að auka aðstoð við félagsmenn á öðrum sviðum. Kröfur félagsmanna til Sjúkrasjóðs eru einkum tvenns konar; annars vegar að auka tryggingavernd og hins vegar að auka styrki til forvarna og endurhæfingar.

### Félagsmaður ráðstafar sjálfur sínum styrk

Samkvæmt starfsreglum Sjúkrasjóðs greiðir sjóðurinn styrki til félagsmanna vegna



sjúkraþjálfunar, sjúkranuðs og hópskoðana s.s. hjá Leitarstöð Krabbameinsfélagsins, og vegna líkamsræktar, endurhæfingar o.fl. Þær breytingar sem gerðar hafa verið á reglunum og taka gildi þann 1. apríl 2001 þýða að styrkir úr sjóðnum taka til mun fleiri þátta á þessum vettvangi og að auki til tryggingarverndar félagsmanna. Félagismaðurinn sjálfur getur ráðstafað þeim styrk sem hann hefur rétt á úr Sjúkrasjóði eftir því sem hann telur best henta innan þeirra takmarkana sem settar eru. Greinin hljóðar svona:

*Sjúkrasjóður VR greiðir styrk til félagsmanna vegna líf-, slysa- og sjúkdómatrygginga, líkamsræktar, endurhæfingar og hjálpartækja s.s. gleraugna- og heyrnartækja, ef ekki koma greiðslur frá Tryggingastofnun ríkisins.*

*Upphæð styrkja skal miða við 50% af útlögðum kostnaði samkvæmt reikningi, að hámarki 40% af iðgjöldum viðkomandi í Sjúkrasjóð VR síðustu 36 mánuði, en þó ekki af eldri iðgjöldum en frá 1. janúar 2000. Lágmarksstyrkur á hverju almanaksári skal þó ekki vera lægri en kr. 4.000.*

**Félagismaður getur notað þann styrk sem hann á rétt á að fá til að greiða fyrir sjúkraþjálfun eða sjúkranuð, til að kaupa sundkort eða aðild að líkamsræktarstöð, til að kaupa líftryggingu eða ný gleraugu eða annað það sem fellur undir tiltekin ákvæði**

### Hvað felst í þessum breytingum?

Þetta þýðir að félagismaður getur notað þann styrk sem hann á rétt á að fá til að greiða fyrir sjúkraþjálfun eða sjúkranuð, til að kaupa sundkort eða aðild að líkamsræktarstöð, til að kaupa líftryggingu eða ný gleraugu eða annað það sem fellur undir ákvæði greinarinnar. Undir þetta falla ekki læknisáðgerðir.

Réttur félagsmannsins til styrks miðar við greiðslur í sjóðinn og fær hann í raun endurgreitt 40% af sínu heildariðgjaldi í sjóðinn á síðustu þremur árum frá þeim tíma sem hann sækir um styrk. Athugið þó að upphafstíminn er 1. janúar 2000.

### Hverjir geta sótt um styrk?

Einungis fullgildir félagsmann geta nýtt sér þetta ákvæði en fullgildur félagismaður er sá sem greitt hefur lágmarksfélagsgjald síðustu tólf mánuði. Lágmarksfélagsgjald á árinu 2001 er kr. 5.678. Sækja þarf um fyrir 20. hvers mánaðar til að greiðsla geti borist 1. dag mánaðarins þar á eftir. Gögn sem þurfa að berast eru skrifleg umsókn á eyðublaði sem liggur frammi á skrifstofu VR eða hægt er að nálgast á heimasíðu VR ásamt kvittun fyrir greiðslu. Athugið að aldrei er greitt meira en helmingur af kostnaði en hver félagismaður hefur rétt á styrk að upphæð að minnsta kosti kr. 4.000 á ári.

## AUKIN AÐSTOÐ TIL FORELDRA VEIKRA BARNNA

Eitt af hlutverkum Sjúkrasjóðs VR er að styrkja félagsmenn þegar upp koma veikindi innan fjölskyldunnar, ekki síst þegar börn þeirra eiga í hlut. Þann 1. apríl 2001 koma til framkvæmda breytingar á reglum sjóðsins vegna stuðnings við foreldra veikra barna.

VR hefur greitt sjúkradagpeninga vegna veikinda barna félagsmanna yngri en 16 ára í 90 daga á hverju tólf mánaða tímabili. Nú hefur þessu verið breytt þannig að sjúkradagpeningar verða greiddir í allt að 270 daga á hverju tólf mánaða tímabili, enda missi félagsmaður launatekjur vegna þeirra.

Samkvæmt kjarasamningi VR og Samtaka atvinnulífsins hafa félagsmenn VR rétt á að verja 7 vinnudögum á ári hverju til að sinna veikum börnum sínum undir 13 ára aldri og halda dagvinnulaunum og vaktalági þar sem það

á við. Eftir eitt ár hjá sama vinnuveitanda lengist þessi tími í 10 vinnudaga. Dagpeningar úr sjúkrasjóði eru greiddir eftir að þessi samningsbundni réttur hefur verið fullnýttur. Sækja þarf um sjúkradagpeninga fyrir 20. hvers mánaðar til að greiðsla geti borist 1. dag mánaðarins þar á eftir. Gögn sem þurfa að berast eru skrifleg umsókn á eyðublaði sem liggur frammi á skrifstofu VR eða hægt er að nálgast á heimasíðu VR ásamt læknisvottorði og staðfestingu vinnuveitanda um að launagreiðsla hafi fallið niður.





## Haldið upp á aldarfjórðungs afmælið

Lyfjatæknafélag Íslands á 25 ára afmæli á þessu ári. Af því til-efni var boðið til afmælisveislu í febrúar þar sem haldið var uppá þessi tímamót með við- eigandi hætti.

**Um áttatíu gestir sátu boðið og þáðu veitingar, hlustuðu á ræður og horfðu á skemmtiatriði. Þá var ný heimasíða félagsins opnuð, [www.vr.is/lyfjataeknar](http://www.vr.is/lyfjataeknar).**

Margt hefur breyst frá því félagið var stofnað, sagði Sigrún

Guðmundsdóttur, formaður félagsins í erindi í afmælishófinu. „Fyrir aldarfjórðungi voru lyf framleidd í nánast hverju apóteki en nú hafa stórar sérhæfðar verksmiðjur tekið við því hlutverki. Tæki og tól sem notuð voru til lyfjagerðar á þessum tíma eru nú komin á lyfjafræðisafnið. Einnig var það svo á þessum árum að upplýsingar um lyf lágu ekki á lausu og ekki var það

talið hlutverk apótekanna að gefa upplýsingar um t.d. aukaverkanir eða um hvers kyns lyf var að ræða.“ Í dag er aðgengi að upplýsingum um lyf orðið nær takmarkalaust, sagði Sigrún, handbækur um lyf eru gefnar út og netvæðing hefur opnað aðgang fagfólks og almennings að upplýsingum. „Hlutverk lyfjatækna í apótekum verður æ mikilvægara og sjálfsagt og eðlilegt að fagmenntað fólk starfi við allt sem viðkemur sölu, meðferð og dreifingu lyfja. Ég sé fyrir mér að hlutverk lyfjatækna í framtíðinni verði æ stærra og mikilvægara í upplýsinga- og ráðgjafahlutverki,“ sagði Sigrún.



## MEÐ FÉLAGIÐ Í A KAFFIS

Frábært úrval af sundfatnaði og undirfatnaði



Sjáumst

**Cos**

Glæsibæ – Sími 588 5575

Opnunartími: Mánudaga – föstudaga kl. 11-18 – Laugardaga 11-16

Aðalhvatamaður að námi starfstúlkna í apótekum var Sverrir Magnússon apótekari í Hafnarfjarðarapóteki. Þegar námið hefst upp úr 1960, er það að danskri fyrirmynd, í formi námskeiða.

**Fyrstu kennararnir voru Óli Björn Guðmundsson og Axel Sigurðsson lyfjafræðingur og þeir útskrifuðu Defec-trícur. Konur sem unnu í apótekum tóku fagnandi þessu tækifæri að öðlast starfsheiti þó það væri danskt.**

Lyfjatæknaárið hófst árið 1974. Nemendur mættu tvisvar í viku í tvo vetur og unnu jafnframt í apóteki. Þær sem útskrifuðust fengu starfsheitið lyfjatæknir. Fyrsti skólastjórninn var Axel Sigurðsson. Lyfjatæknafélag Íslands var stofnað 31. janúar 1976 af fyrstu lyfjatæknunum sem útskrifuðust í desember 1975. Fyrsti formaður félagsins var Soffía Georgsdóttir.

## Brot úr sö

### Í plastpokum

Fyrst í stað hafði félagið aðstöðu í skólanum, raunar í plastpokum sem voru geymdir í einu horni kaffistofunnar. Þessir plastpokar fóru fyrir brjóstið á stjórnendum skólans og fengum við því hillu til afnota. Það var söguleg stund þegar fyrsta ritvélin var keypt fyrir formann félagsins og þegar við fengum læsta hirslu, skáp sem vinir okkar, lyfjatæknar á Norðurlöndunum, gáfu okkur á Norrænu þingi í Reykjavík 1983.

### Tveggja ára barátta

Síðan tæknivæddumst við, keyptum tölvu og leigðum húsnæði. Nú vorum við orðnar stórar og sjálfstæðar og vildum stofna stéttarfélag. Það var dramatísk barátta sem stóð í tvö ár. Hver og ein sagði sig skriflega úr VR og margir sögufrægir fundir voru haldnir með apótekurum sem ekki voru allir hrifnir af bróttinu í þessum stelpum. Þeir vildu að við lærðum að raða fallega í



Myndir: Kristján Maack

# PLASTPOKUM TOFUNNI

## gu félags

hillur og stilla út í glugga. Ekki vorum við heldur sammála um launin en þeir töldu þó að betur myndi ganga að semja við okkur ef við værum sjálfstætt stéttarfélag. Þegar til átti að taka var Vinnuveitendasambandið hins vegar ekki til í að fjölga viðsemjendum. Þar voru apótekarar félagar; engir viðsemjendur, engir samningar.

Eftir árangurslausu baráttu urðum við að ganga í VR aftur og voru það þung skref fyrir sumar. En það var vel tekið á móti okkur í VR sem hefur alltaf styrkt okkur fjárhagslega í gegnum árin og verið okkur velviljað, s.s. lánað okkur húsnæði og aðgang að fundarsölum. Í dag er Lyfjatæknafélag Íslands til húsa í húsnæði VR þar sem við höfum skrifstofuaðstöðu og aðgang að tölvum og hjálpsömu starfsfólki.

### Norrænt samstarf

Samvinna við lyfjatækna á hinum Norðurlöndunum hefur alltaf verið góð. Við höfum frá upphafi sótt Norræn þing lyfja-

tækna sem haldin eru á tveggja ára fresti. Á þessum þingum er skipst á skoðunum um menntun og stöðu lyfjatækna og höfum við haft mikið gagn af þessu samstarfi. Lyfjatæknafélag Íslands hefur tvisvar haldið Norrænt þing, fyrst árið 1983 í Reykjavík og síðan árið 1993 á Selfossi.

Þá hefur Lyfjatæknafélagið frá upphafi haldið fræðslufundi og námskeið til að viðhalda og auka þekkingu lyfjatækna. Við höfum heldur ekki gleymt að rækta vináttu okkar í milli og skemmtu okkur saman í bingó, jólaglöggi, á jólafundum, að ógleymdum jólaböllunum fyrir börnin þar sem við skemmtum okkur konunglega.

Saga þessa félags einkennist af peningaleysi, baráttu og basli en félagsmenn hafa alltaf sýnt metnað, stórhug og samstöðu og án þeirra er ekkert félag. Þegar allt leit sem verst út kom samstaðan best í ljós og við stöppuðum stálinu hver í aðra. Á 25 ára afmæli félagsins lítum við björtum augum til framtíðar og vonum að lyfjatækna á Íslandi eigi eftir að vera góðir og metnaðarfullir starfsmenn í apótekum og öðrum lyfjafyrirtækjum.

Arndís Jónsdóttir

## HEIMAGISTING Í KAUPMANNAHÖFN

Signalilvej 8, 2300 København S

### Í EINBYLISHÚSI

### VIÐ AMAGERSTRÖND

### LEIGI ÉG ÚT TVÖ HERBERGI

### FYRIR FERÐAFÓLK



LÁGMARKS-  
DVÖL  
3 NÆTUR

- Sérinnangangur
- Sér eldunarstaða, baðherbergi með sturtu, þvottavél og þurrkari
- 7 Mín. akstur frá flugvelli
- Góðar strætósamgöngur – 25 mín. með strætó í miðbæinn
- 100 metrar á baðströndina

#### VERÐ Á NÓTTU Í DKR.:

Tveggja manna herbergi...D.KR. 400.-  
Eins manns herbergi .....D.KR. 300.-  
Aukarúm .....D.KR. 100.-

#### UPPLÝSINGAR OG PANTANIR:

Ragnhildur - Sími: (+45 ) 32 55 20 19

#### NETFANG:

ragnhildurhansen@hotmail.com

Við  
öll tækifæri



VÖRUR



FARÐU LENGRA







# Fermingargjöf er framtíðarsjóður

**Gjafabréf**  
Stofnun eða innlegg á  
Framtíðarreikning er tilvalin  
fermingargjöf. Íslandsbanki  
býður sérstök gjafabréf fyrir  
Framtíðarreikning.

Stofnun Framtíðarreiknings Íslandsbanka er leið til að gefa fermingarbörnum gott veganesti út í lífið því reikningurinn ber hæstu vexti sem í boði eru í bankanum á hverjum tíma. Þér er í sjálfsvald sett hversu oft þú leggur inn á reikninginn og hversu mikið í hvert skipti, en með tímanum safnast dágóður sjóður sem barnið getur notað til að láta framtíðardrauma sína rætast. Í útibúum Íslandsbanka færðu fallett gjafakort sem án efa mun gleðja barnið á fermingardaginn.

- Hæstu vextir á innlánsreikningi
- Hámarksöryggi
- Verðtrygging
- Sveigjanleiki
- Laus við 18 ára aldur
- Engin lágmarksinnborgun
- Þú getur lagt inn reglulega eða þegar þér hentar
- Gjafabréf í öllum útibúum Íslandsbanka

Kynntu þér kosti Framtíðarreiknings nánar í næsta útibúi Íslandsbanka eða hringdu í Símaþjónustu Íslandsbanka 5 75 75 75.

**FRAMTÍÐAR**   
REIKNINGUR ÍSLANDBANKA  
- börnin fá bestu vextina!

  
ÍSLANDBANKI



# HVER Á TÖLVUPOSTINN ÞINN?

Hver á tölvupóst sem berst starfsmanni á netfang fyrirtækisins? Má yfirmaður lesa tölvupóst sem berst til starfsmanna? Hver er réttur starfsmanna? Er nauðsynlegt að setja reglur um netnotkun starfsmanna?

**Þessum spurningum var varpað fram á hádegisverðarfundum á vegum Skýrslutæknifélags Íslands nýlega. Í ávarpi Inga Þórs Hermannssonar, frá Skýrslutæknifélaginu, við setningu fundarins kom fram að 44% starfsmanna á vinnu- markaði hafa aðgang að tölvu í vinnu, samkvæmt niðurstöðum könnunar Gallups.**

Ef um 155 þúsund manns eru á vinnu- markaði hafa rúmlega 68 þúsund þeirra netaðgang. Gefum

okkur að hver og einn þessara starfsmanna verji að meðaltali 4 mínútum á dag alla daga vikunnar í að ráfa um vefinn í einkaerindum. Gefum okkur jafnframt að starfsmaðurinn sendi eða taki á móti einu persónulegu tölvuskeyti á dag og verji til þess 4 mínútum. Miðað við að starfsmaðurinn sé í vinnu í ellefu mánuði á ári og að tímakaup hans sé að meðaltali kr. 1.000 er heildarkostnaður atvinnulífsins vegna þessa 600 milljónir króna á ári hverju.

## Hver er réttur starfsmanna?

Í þessu máli takast á sjónarmið um stjórnunarrétt vinnuveitanda og rétt starfsmanns til einkalífs í vinnu, sagði Guðmundur B. Ólafsson, lögfræðingur VR, í ræðu á fundinum. Hafa verður í huga ný lög um persónuvernd en þau gera ráð fyrir aukinni vernd einstaklings gegn skráningu persónulegra upplýsinga. Réttur hans felst þannig í því að óheimilt er að safna um hann gögnum sem teljast til persónulegra upplýsinga. Söfnun upplýsinga skal vera í yfirlýstum, skýrum og málefnalegum tilgangi. Markmiðið verður að vera í samræmi við eðli þeirrar starfsemi sem innt er af hendi.

## Málefnaleg rök verða að liggja að baki

Guðmundur benti á að ýmis álitamál hafa komið upp varðandi eftirlit með starfsmönnum, s.s. um skráningu símtala og myndbandsupptökur. Staðfest hefur verið fyrir dómi að myndbandsupptökur í verslunum án vitundar starfsmanna eru óheimilar og leiða til bótaskyldu vinnuveitanda. „Hér byggir á þeirri grundvallarreglu að starfsmenn verða að vita af upptökunni og að hún byggir á málefnalegum rökum, s.s. þjófavörn og auknu öryggi starfsmanna.“ Málefnaleg rök geta því ekki verið fyrir mynd- og hljóðupptökum á kaffistofum sem hefðu engan annan tilgang en þann að njósna um starfsmenn.

Sömu rök gilda um skráningu á símanotkun starfsmanna en slíkar upplýsingar geta falið í sér mjög persónulegar upplýsingar um viðkomandi. Vandséð er að málefnaleg rök geti legið til grundvallar því að skrá og skoða skráningu á símtölum einstakra starfsmanna, að mati Guðmundar.

## Réttur til að skoða tölvupóstinn ekki sjálfgefinn

Varðandi netnotkun starfsmanna sagði Guðmundur eðlilegt að sömu sjónarmið gildi um hana og símnötkun. Erfitt er að sjá að það þjóni málefnalegum tilgangi að skoða heimsóknir starfsmanns á vefsíður eða notkun hans á tölvupósti. „Þó vinnuveitandi sé skráður fyrir tölvupósti og borgi fyrir hann, færir það honum ekki sjálfkrafa rétt til að skoða persónulegan póst starfsmanna,“ sagði Guðmundur. „Eg ennfyrir reglur eru til í fyrirtækinu um eftirlit tel ég að vinnuveitandi hafi ekki heimild til að skoða tölvupóst. Vitneskja starfsmanns fyrirfram um eftirlit er forsenda þess að unnt sé að skoða póstinn.“

Ef reglur eru til staðar þarf að meta hvort málefnaleg ástæða sé til þess að veita vinnuveitanda heimild til að skoða póst starfsmanns. Þar stendur starfsmaður höllum fæti, sagði Guðmundur, því vinnuveitandi á í raun auðvelt með að bera fyrir sig málefnalegar ástæður sem erfitt er að hnekkja, s.s. vegna viðskiptasamskipta við



## Hver á tölvupóst sem berst starfsmanni á netfang fyrirtækisins?

## Má yfirmaður lesa tölvupóst sem berst til starfsmanna?

## Hver er réttur starfsmanna?

## Er nauðsynlegt að setja reglur um netnotkun starfsmanna?

annað fyrirtæki. Ef starfsmaður telur á sér brotið á þessu sviði, getur hann skotið máli sínu til Persónuverndar sem myndi úrskurða hvort málefnaleg ástæða væri fyrir hendi.

## Hvernig reglur á að setja um netnotkun?

Fyrirtæki er heimilt að setja reglur um persónulega netnotkun starfsmanns á vinnustað. Á þetta t.d. við um heimasíður sem geta talist siðferðilega á mælisverðar og verslunarsíður sem eru starfinu óviðkomandi. Sama á við um notkun tölvupósts, s.s. hvað varðar stærð skjala sem send eru eða móttekin. En hvað á að felast í slíkum reglum?

Í fyrsta lagi þarf að koma fram hvaða takmarkanir eru á netnotkun og notkun tölvupósts, s.s. að bannað sé að fara á klámsíður. Í öðru lagi þarf að koma fram hver hafi eftirlit með því að þessum reglum sé fylgt. Og í þriðja lagi að starfsmanni sé greint frá því að eftirlit sé fyrir hendi og að hann fái að vera viðstaddur þegar skoðun á notkun hans fer fram.

## Hvaða lausnir eru mögulegar?

Auðvelt er að leysa úr mörgum álitamálum með tiltölulega einföldum hætti og koma þá helst tvær leiðir til greina að mati Guðmundar. Þá fyrri hafa mörg stærri fyrirtæki í útlöndum farið, þ.e. að starfsmenn fái tvö netföng, annað skráð á fyrirtækið en hitt eingöngu ætlað starfsmanninum til eigin nota. Hin leiðin er að vista einkapóst starfsmanns í einkaskrá og aðgreina hann þannig frá pósti til fyrirtækisins. Með því móti má draga verulega úr hættunni á ágreiningi þar sem vinnuveitandi hefði enga málefnalega skírskotun til að skoða póstinn.

„Eðlilegt er að fyrirtæki setji reglur um notkun á netinu og meðferð tölvupósts,“ sagði Guðmundur. „Á hinn bóginn verður starfsmaður einnig að geta treyst því að vinnuveitandi safni ekki gögnum um hans persónulegu hagi og atferli í gegnum vinnutæki hans. Slík skráning brýtur gegn ákvæðum laga um persónuvernd og friðhelgi einkalífs.“







## Noregur

### Svindl í vinnumiðlun

Nýleg rannsókn í Noregi hefur leitt í ljós að upplýsingar um fjórðung þeirra vinnutilboða, sem hin opinbera vinnumiðlun Norðmanna hafði sagst hafa útvegað atvinnulausum, á ekki við rök að styðjast. Það var norska ríkisstjórnin sem fyrirskipaði rannsóknina eftir að

# AF EVRÓPUVETTvangi

## Svindl í vinnumiðlun • Kauphækkun austurrískra • Atvinnulausir virkjaðir Sjálfvalinn vinnutími • Konur síður í verkalýðsfélögum • Kauplaus yfirvinna

orðrómur fór að heyrast um svindl hjá norsku vinnumiðluninni, Aetat. Rannsóknin leiddi í ljós að fjórða hvert starf sem Aetat þóttist hafa miðlað til atvinnulausra á tímabilinu 1998 – 1999 (alls um 107.000 störf) var uppspuni. Norski atvinnumálaráðherrann, Jørgen Kosmo, veitti forstjóra Aetat, Ted Hanisch, tvo mánuði til þess að koma málum í samt lag en Hanisch tók frekar þann kost að segja starfi sínu lausu.



## Austurríki

### Nýr aðalkjarasamningur skrifstofufólks í viðskiptageiranum

Í nýjum aðalkjarasamningi skrifstofufólks í Austurríki eru mismunandi prósentuhækkunar þannig að

þeir lægra launuðu fá meiri hækkun en aðrir. Samningurinn nær til um 350.000 skrifstofufólks í verslunargeiranum og skiptast prósentuhækkunar þannig:

- 3% hækkun fá þeir sem hafa mánaðarlaun að hámarki ATS 18.000 (ÍSK 102.000).
- 2.7% hækkun fá þeir sem hafa mánaðarlaun á bilinu ATS 18.000 – 20.500 (ÍSK 102.000 – 116.000).
- 2.4% hækkun fá svo þeir sem hafa hærri mánaðarlaun en ATS 20.500 (ÍSK 116.000).

### Nýr aðalkjarasamningur starfsmanna í upplýsingaiðnaði – frístundir

Starfsmenn í upplýsingaiðnaði sömdu einnig við viðsejendur sína í Austurríki nýlega. Megináherslan var á sveigjanlegan vinnutíma og lágmarkslaun. Samningurinn nær til um 20.000 skrifstofumanna í tæknigeiranum og var samþykktur eftir langar samningaviðræður milli verkalýðsfélaga og fulltrúa vinnuveitenda. Samkvæmt samningnum skal venjulegur vinnutími vera 38.5 stundir á viku en einnig er gert ráð fyrir að starfsmenn geti safnað sér frístundum að hámarki 154 klst.

Samningurinn veitir starfsmönnum svigrím til að ákveða sjálfir hvernig þeir haga vinnutíma og frístundum en þó eru sett mörk við að vinna megi að hámarki 10 stundir á dag.



## Danmörk

### Breytingar á fjárlögum ársins 2001

Danska ríkisstjórnin hefur samþykkt breytingar á vinnumarkaðsþætti fjárlaga



## Frakkland

### Meðlimir verkalýðsfélaga í 37% fyrirtækja

Samkvæmt nýlegri könnun sem ráðuneyti atvinnumála í Frakklandi gerði eru meðlimir stéttarfélagadeins í 37% franskra fyrirtækja. Stærð og aldur fyrirtækis skiptir miklu máli í þessu samhengi. Í fyrirtækjum þar sem starfa milli 20 og 49 starfsmenn eru félagsmenn í verkalýðsfélögum aðeins í um 22% fyrirtækja en hjá 71% fyrirtækja þar sem starfa fleiri en 100 og í 97% þeirra fyrirtækja þar sem starfa meir en 1.000 starfsmenn.

Samkvæmt könnuninni eru færri í verkalýðsfélögum hjá fyrirtækjum þar sem konur eru meira en 50% starfsfólks sem bendir til þess að það fylgi karlmannsímmynd að vera meðlimur í verkalýðsfélagi í Frakklandi



## Finnland

### Aukin yfirvinna

Samkvæmt nýlegri rannsókn finnska atvinnumálaráðuneytisins vann meira en helmingur Finna yfirvinnu í ágúst og september árið 2000, þrátt fyrir að atvinnuleysi í Finnlandi sé 8.9%.

Rannsóknin, sem var hluti af reglubundnum mælingum ráðuneytisins, byggðist á símavíðtölum við 1.166 starfsmenn. Kom í ljós að 52% þeirra höfðu unnið yfirvinnu í ágúst og september 2000 og var þá meðtalin vinna sem sumir þurftu að taka með sér heim úr vinnunni. Af þeim höfðu 10% ekki hlotið neina sérstaka aukagreiðslu fyrir yfirvinnuna.

Árni Leósson



Frá Kaupmannahöfn.

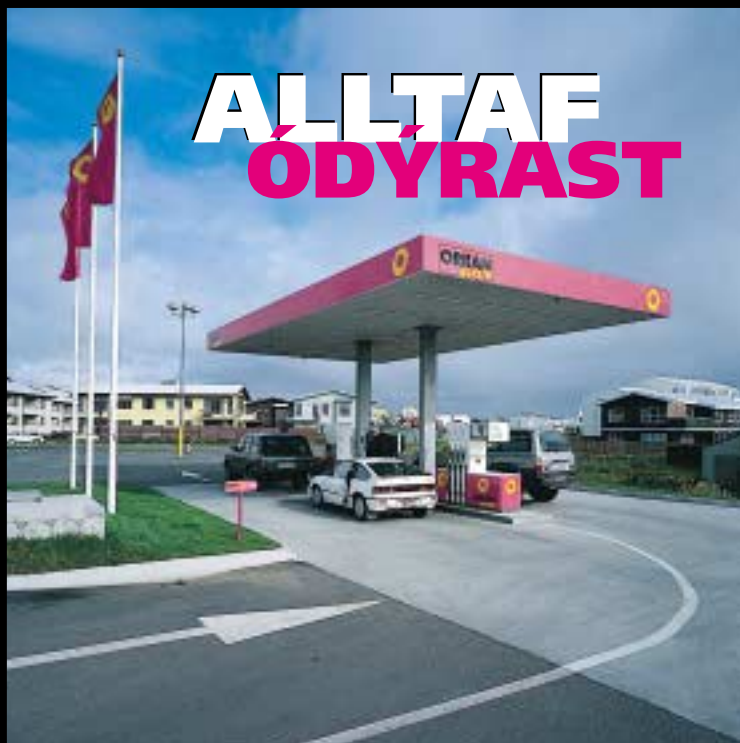
Opið alla daga ársins

# 8-24

**LYFJA**  
Lágmúla 5  
Sími 533 2300

Lyf á lágmarksverði

# ALLTAF ÖDÝRAST



**ORKAN**  
BENSÍN

ÞAÐ MUNAR UM MINNA!

Ódýrara • Fljótlegt • Einfalt • Öruggt • Alltaf opið

Sífelld fleiri heimsækja stöðvar Bensínorkunnar og nýta sér það tækifæri með bros á vör að versla ódýrasta bensínið á landinu. Það skemmtilega við þennan hóp viðskiptavina okkar er hve fjölbreyttur hann er. Virðulegir eldri menn, enn virðulegir eldri frúr með hatta og ungar konur í stuttum pílsum hafa látið dæluna ganga, líkt og aðrir landsmenn.

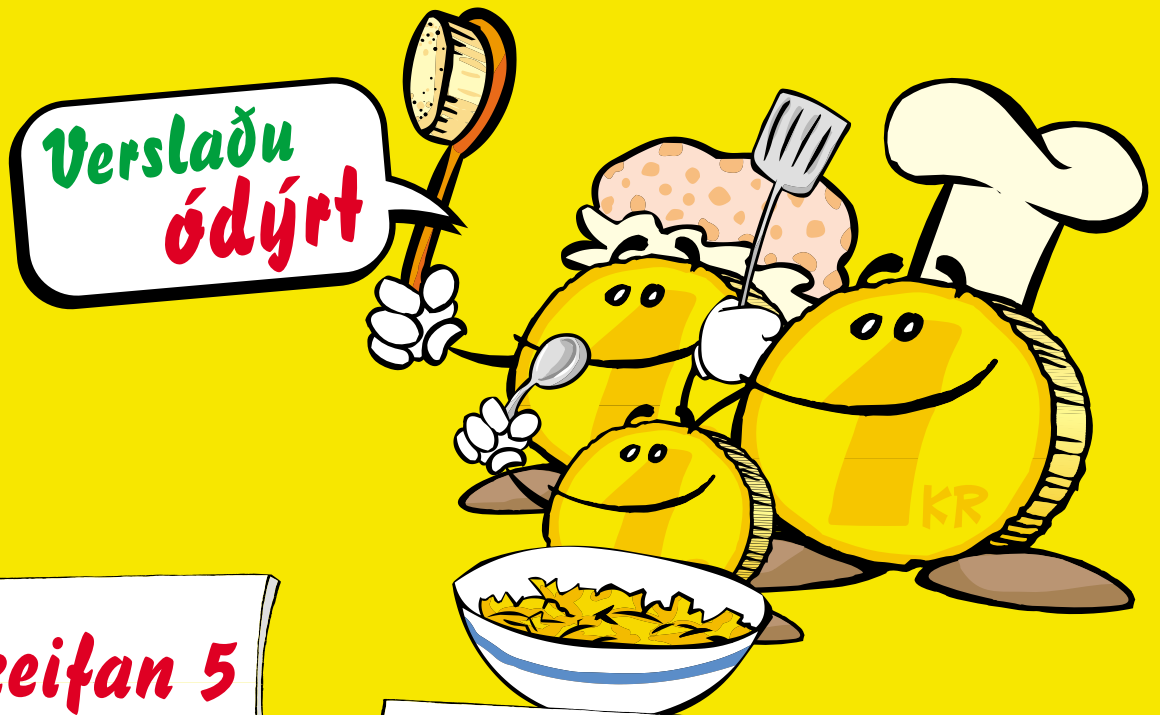
### Við mælum með sparibiltúr

Bensínstöðvar okkar eru við Bónus á Smiðjuvegi, Hagkaup Eiðistorgi, við Miklubrautina og Hagkaup Akureyri. Fyllið hann hjá okkur fyrir fríið.





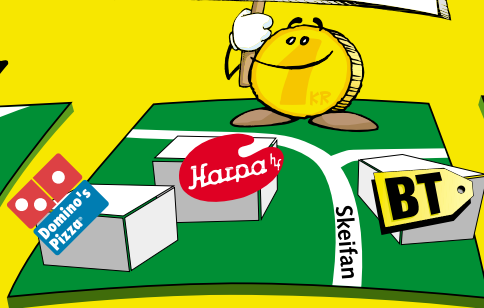
Tökum við VISA og Eurocard debet- og kreditkortum!



**Hafnarfjörður**  
**Hvaleyrarbraut**



**Skeifan 5**



**Hringbraut**  
við 7L **Selfoss**  
við Eyrarveg



# Leiðarvísar að lágu verði!

**Kíkt'í heimsókn!**

**Opnunartími**

Mán.-Fim. 12:00-18:30

Fös. 12:00-19:00

Lau. 10:00-16:00

Sun. Lokað

# Kronan



kemur sér vel!

**MAX300 MAX300 MAX300 MAX300 MAX300 MAX300**





Frá Vestmannaeyjum.

Mynd: Pálmi Guðmundsson

# Nýir orlofsvalkostir félagsmanna VR

Á sumri komanda munu VR félagar eiga nokkra nýja valkosti varðandi orlofsdvöl á vegum félags síns.

Er þar til dæmis um að ræða Vestmannaeyjar, þar sem VR tekur á leigu eitt orlofshús sem má teljast splunkunýtt, ekki orðið ársgamalt.

Þetta er í fyrsta sinn sem VR félögum gefst kostur á að heimsækja Eyjarnar og dvelja þar í orlofshúsi. Þá er spurningin: Hvað er hægt að gera í Eyjum?

## Lúðrabytur í sjávarhelli

Því er til að svara, að Eyjarnar eru stórskemmtilegur staður þar sem ákaflega margt er að sjá og skoða. Þar er fánægleg fjölbreytt þjónusta fyrir ferðamenn sem koma í heimsókn og má til dæmis nefna bátsferðir kring um Eyjarnar þar sem m.a. er siglt inn í heillandi sjávarhella og leikið á lúðra í hellunum. Einnig er hægt að bóka sig í rútuferð um Heimaey sem er sérlega fróðleg ferð með góðri

leiðsögn, enda er þarna á eyinni miklu fleira markvert en fólk gerir sér í hugarlund fyrirfram. Meira að segja margir heimamenn hafa farið slíkar ferðir og segir það nokkuð um ágæti þeirra.

## Fiskasafn, bíó og Keiko

Þá er að nefna Fiskasafnið í Eyjum en margir munu hafa ánægju og fróðleik af að skoða það. Ekki má heldur gleyma opnu Ferðamannabíói þar sem 4-5



Í Kerlingarfjöllum.

Ný og glæsileg heimasíða [www.terranoa.is](http://www.terranoa.is)



Pantheon í Róm

**Düsseldorf**  
27/5 - 16/9 verð frá  
**24.055,-**

**München**  
27/5 - 16/9 verð frá  
**24.055,-**

**París** 6/6 - 5/9  
verð frá  
**23.105,-**

Sumar**fargjöld**  
Terra Nova til  
**Evrópu**

Mikið úrval af sumarhúsum og íbúðum í Evrópu



Þú getur pantað sumarþækingu Terra Nova á heimasíðu okkar.

**Barcelona**  
30/5 - 26/9 verð frá  
**32.095,-**

**Prándheimur**  
22/6 - 29/6 verð frá  
**29.900,-**

**Róm** 26/7 - 30/8  
verð frá  
**33.500,-**

Innifalið: Flug fram og til baka og flugvallagjöld. Ath: Takmarkaður sætafjöldi, bókað og greitt fyrir 1. maí.

**TERRA NOVA**  
-Spennandi valkostur-

TERRA NOVA er í dag ein af stærri ferðaskrifstofum landsins. Fyrirtækið er í samvinnu við öfluga aðila í Evrópu sem eru flugfélögin LTU í Þýskalandi, Corsair í Frakklandi og ferðaskrifstofan Nouvelles Frontieres í Frakklandi, á Ítalíu og Spáni.



Stangarhyl 3A · 110 Reykjavík  
Sími: 587 1919 & 567 8545  
Fax: 587 0036 · [www.terranoa.is](http://www.terranoa.is)

Sumarið 2001

22-02-2001

BETRISTOFAN.IS



# IN OG VÍK

sinnur á dag er sýnd mynd um lífið í Eyjum fyrir og eftir gos, um atvinnuhætti og fuglaveiðar og almennt um mannlíf í Eyjum. Rétt er að hafa líka í huga að Vestmannaeyjar, eða réttara sagt Heimaey, er ákjósanlegur staður til gönguferða, bæði lengri og skemmri, og náttúruferðir þarna er engu öðru lík. Hér hefur ekkert verið getið um aðra afþreyingu, svo sem golf, sund o.s.frv., en að sjálfsgöngu er allt slíkt á boðstólum



í Vestmannaeyjum. Og loks er Keiko enn í Eyjum og verður sennilega enn um hríð - að sögn heimamanna er ennþá ekkert fastákveðið hvort honum verður gefið frelsi og sleppt í sumar.

## Kerlingarfjöll

Þá er að nefna Kerlingarfjöll þar sem VR hefur tekið á leigu orlofshús. Þeir sem ekki vita spyrja gjarnan: Hvað í ósköpunum er hægt að gera þarna á fjöllumum í marga daga annað en renna sér á skíðum? Svarið er: Í sumar verður sú áherslubreyting í Kerlingarfjöllum að almenn útivist verður í fyrirrúmi enda er mjög lítil snjór á svæðinu og því erfiðara um skíðaðkun en endranær. Þarna er á hinn bóginn margt við að vera fyrir alla fjölskylduna, til dæmis minigolf, sandkassi, rólur, rennibraut, trambólín, fótboltamark og körfuboltaspjald.

## Buslupottur og leðjubað

Svo er hægt að fara í gönguferðir, bæði merktar og ómerktar, klífa og síga í klettum og giljum og síga niður fossa Þá er hægt að skoða íshella og heimsækja ævintýraheim Hveravalla sem eru eitt



Mynd: Pálmi Guðmundsson

## Frá Vík í Mýrdal.

stærsta háhitasvæði Íslands. Á Fannborgarjökli og Loðmundarjökli er hægt að fara á gönguskíði og síðan eru ferðir með snjóþúli og vélsleðaleiga til athugunar. Varðeldur er á laugardagskvöldum. Líka má nefna líkamsrækt í svonefndum Stóra skála þar sem einnig eru lyftingataeki og gufubað, heita potta og sturtur í baðhúsi og síðan úti við buslupottur fyrir börn og leðjubað. Það er sem sagt sít hægt að hafa fyrir stafni í Kerlingarfjöllum og hér var áreiðanlega ekki allt upp talið.

## Vík í Mýrdal

Í fyrrasumar dvöldu VR félagar

fyrst í orlofshúsi í Vík í Mýrdal og var almenn ánægja með þá dvöl. Í sumar verður aftur í boði eitt hús á þessum fagra og veðursæla stað. Þetta er lítið, rómantískt einbýlishús sem stendur við aðalgötu þorpsins, við Víkurbraut 18. Húsið er byggt upp úr aldamótum 1900 en allt endurnýjað jafnt utan sem innan.

## Verslun á staðnum

Í Vík í Mýrdal búa um 300 manns. Þorpið er í nálægt 200 kílómetra fjarlægð frá Reykjavík. Á staðnum eru matvöruverslunin Kjarval, Víkurskáli sem er

bensínstöð, sjoppa og grillstaður, ferðamannaverslunin Víkurþrjón og Klakkur, alhliða verslun með fatnað, verkfæri, leikföng o.fl. Í Brydebúð, sem er endurbýgt hús frá því fyrir 1900, er rekin upplýsingamiðstöð fyrir ferðamenn og kaffihúsið Halldórskafti.

## Nálægar náttúruperlur

Stutt er í ýmsar náttúruperlur og ber helst að nefna Dyrhólaey, Reynisdranga, Hjørleifshöfða og Heiðardal svo aðeins fáar perlur séu nefndar. Meiri upplýsingar um Vík í Mýrdal er hægt að fá á vef Mýrdalshrepps, [www.vik.is](http://www.vik.is).

# 32 góðar ástæður

fyrir því að nota Flúor!

## Flúor

### FLÚORTÖFLUR/FLÚORLAUSN

Flúortöflur og Flúorlausn innihalda flúoríð, sem getur varnað tannskemmdum og styrkir glerung tannanna. Flúorlausn er líka notuð til varnar tannskemmdum við tannréttingar en verkunin er talin byggjast á sýkladrepanni verkun flúoríðs. Flúortöflurnar á að tryggja eða sjúga, en flúorlausnin er til að skola munninn og er henni síðan spýtt. Lausnin og töflurnar eru ætlaðar bæði börnum og fullorðnum og má nota jafnhliða flúortannkremi. Nákvæmar leiðbeiningar um skömmun fylgja lyfinu og þær þarf að lesa vandlega.



LYFJAPRÓUN • HUGVIT • GÆÐI  
[www.delta.is](http://www.delta.is)



# ORLOFSHÚS, ÍBÚÐIR OG TJALDVAGNAR SUMARIÐ 2001



## MIÐHÚSASKÓGUR

Í Miðhúsaskógi eru 20 hús til leigu fyrir félagsmenn VR. Auk þess er á staðnum þjónustuhús fyrir umsjónarmann, sem dvelur í Miðhúsum yfir sumarmánuðina. Í húsunum eru 3 svefnherbergi, stofa, eldhús og bað með sturtu. Heitur pottur er á verönd allra húsanna. Þarna er rómuð náttúrufegurð og merkisstaðir í grenndinni, svo sem Gull-

foss og Geysir, sem allir hafa gaman af að sjá. Búnaður í hverju húsi er fyrir 8 manns, þar á meðal sængur og koddar, en sængurföt þarf að hafa með sér. Barnarúm fylgir, sjónvarps- og útvarpstæki eru í húsunum og símaklefi með símasjálfsala er í hverfinu. Kolagrill er í hverju húsi.



## FLÚÐIR

Flúðir eru án efa einn allra vinsælasti orlofsstaðir VR og þar dvelja VR félagar árið um kring, um helgar yfir vetrarmánuðina en heilu vikurnar á páskum og yfir sumarið. Þarna er mikil veðursæld og náttúrudýrd og margt að sjá. Í hverju hinna þriggja húsa VR á staðnum eru 3 svefnherbergi, stofa, eldhús og bað með sturtu. Heitur pottur er á verönd hvers húss. Stutt er í Þjórsárdal og að Skálholti, Gullfossi og Geysi. Á Flúðum er sundlaug og golfvöllur í næsta nágrenni. Í hverju orlofshúsi VR er búnaður fyrir 8 manns. Sængur og koddar eru á staðnum, en koma þarf með sængurföt. Sjónvarps- og útvarpstæki eru í hverju húsi, en fremur kolagrill og barnarúm.

## HÚSAFELL

Í Húsafelli hefur VR átt orlofshús fyrir félagsmenn sína í mörg ár. Á síðasta ári voru 6 gömul hús félagsins seld en þrjú ný hús keypt í staðinn, öll með heitum potti á verönd. Þetta eru húsin sem verða leigð félagsfólki í sumar og er ekki í kot vísað. Húsafell er ákaflega vinsæll orlofsstaður, einkum yfir sumartímenn, enda er þetta rómuð útivistarparadís. Í húsum VR á Húsafelli eru þrjú svefnherbergi, stofa, eldhús og bað. Góð sundlaug er á staðnum og margt við að vera, til dæmis er hægt að komast í snjósleðaferðir á Langjökul svo eitt-hvað sé nefnt. Í húsunum er búnaður fyrir 8 manns. Sængur og koddar fylgja, en koma þarf með sængurföt. Barnarúm er á staðnum ásamt sjónvarpstæki, útvarpstæki og kolagrilli.



**ÚTHLUTUNARREGLUR OG  
UMSÓKNARBLAÐ BLS. 18**





Í fjölbýlishúsinu að Furulundi 10 á Akureyri á VR 4 íbúðir sem leigðar eru félagsmönnum.

Mikil ásókn er í þær, einkum yfir sumartím-ann, og fýsir marga að heimsækja höfuðstað Norðurlands á heitum sumardögum og dvelja þar með fjölskyldu og vinum í viku-tíma. Allt í kring um Akureyri eru sögustaðir og fögur náttúra hvert sem lítið er. Í íbúð-unum að Furulundi er stofa með svölum

## AKUREYRI

fyrir framan, eldhús, bað, hjónaherbergi með hjónarúmi og einni koju og annað svefnherbergi með tveim kojum (4

rúmstæðum). Einnig er hægt að sofa á sófa í stofunni. Búnaður er fyrir 8 manns. Barn-arúm og barnastóll eru í sameiginlegri geymslu. Sjónvarp, útvarp og kolagrill til að nota á svölum húsanna fylgja. Þvottaher-bergi með þvottavél er á fyrstu hæð og þarf að kaupa mynt í vélna.



## KIRKJUBÆJARKLAUSTUR

Á Kirkjubæjarklaustri á VR parhús, það er að segja tvö sambyggð orlofshús. Húsin eru í sjálfu þorpinu að Klaustri og standa við Skaftárvelli 3. Þarna er því stutt í alla þjón-ustu og verslanir, sundlaug o.s.frv. eru í göngufæri. Nágrennið er fagurt og marga athyglisverða staði að finna. Þar að auki er Klaustur einn veðursælasti staður landsins,

og ætti það ekki að skemma fyrir. Í húsunum á Klaustri eru 3 svefnherbergi, stofa, eldhús og bað með sturtu. Allur búnaður er fyrir 8 manns, þar á meðal sængur og koddar, en sængurföt fylgja ekki. Í húsunum eru barn-arúm og barnastóll, svo og sjónvarps- og útvarpstæki ásamt kolagrilli.

## STYKKISHÓLMUR

Í Stykkishólmi stendur VR félags-mönnum til boða eitt orlofshús í sumar. Á þessum stað við Breiðafjörðinn hefur hver einasta vika sumarsins verið eftirsótt enda er

hér um að ræða merkan stað, fagurt umhverfi og nánast einhver saga hvert sem lítið er. Í orlofshúsinu er allur búnaður fyrir 10 manns og ágæt svefnáðstaða fyrir þann fjölda. Svefnher-bergin eru fjögur, en auk þess er að sjálf-sögðu eldhús, bað með sturtu og stór stofa. Sængur og koddar eru á staðn-um, en fólk þarf sjálf að koma með sængurföt. Sjón-varps- og útvarps-tæki eru í hverju húsi, einnig barn-arúm og kolagrill. Stefnt er að því að koma upp heitum potti í Stykkishólmi í sumar.



## EINARS-STAÐIR

VR á tvö orlofshús á Ein-arsstöðum á Völlum. Félag-ið skiptir á húsi í Ölfusborg-um og einu húsi verkalyðs-félagsins Vökuls á Horna-firði og síðan hefur VR í sumar tekið á leigu þrjú hús til viðbótar á þessum eftir-sóttu og einstaklega veður-sæla stað, þar sem hitastig og sólarfar jafnast marga sumardaga á við veurlag á meginlandi Evrópu. Samtals verða VR félagar því í 6 húsam á þessum frábæra stað í sumar, 3 húsam á Ein-arsstöðum, 2 húsam í Úlfs-staðaskógi og 1 húsi í Eyj-ólfsstaðaskógi, en öll þessi



svæði eru næstum samliggi-andi og sami vegarafleggjari að þeim öllum. Einarsstaðir eru í um 15 mínútna aksturs-fjarlægð frá Egilsstöðum, þar sem margvíslega þjón-ustu er að fá. Hallormsstaða-skógur og Lagarfljótið eru í næsta nágrenni og ekki er langt til Austfjarðabæjanna, Seyðisfjarðar, Reyðar-

fjarðar, Eskifjarðar og Nes-kaupstaðar. Orlofshúsin á Einarsstöðum eru ætluð til dvalar fyrir 6-8 manns og við það er allur búnaður miðaður. Sængur og koddar eru á staðnum og hægt að fá leigðan rúmfatnað eða taka hann með sér að heiman. Í húsunum eru m.a. útvarp, sjónvarpstæki og kolagrill.

## TJALD-VAGNAR

Það er orðinn vinsæll ferðamáti meðal VR félags-manna að leigja sér tjald-vagn hjá félaginu, hengja hann aftan í bílinn sinn, aka svo út um land og gista þar sem hugurinn gírmist. Tjald-vagnar VR eru leigðir annað hvort í 6 daga eða 13 daga. Vagnarnir eru í besta ástandi og að mörgu leyti sérhann-aðir til að þola álag. Sótt er um tjaldvagna eins og orlofshús, á sama blaði (sjá umsóknarblað á bls. 18). Miðstöð vagnaleigunnar er á Smiðshöfða 9, þar eru vagn-



arnir afhentir og þangað er þeim skilað aftur. Áætlað er að í hverjum vagni geti dvalið allt að fjórir. Til að fá tjaldvagn þurfa menn að hafa bíl í fullri tryggingu með tengibúnað sem viður-kenndur er af opinberum

skoðunaraðila. Tjaldvagnar eru leigðir á nafn og bíl-númer og því ekki hægt að lána þá öðrum. Vögnunum fylgja hitari, borð, stólar og eldunarhella ásamt gaskút sem leigutakar láta fylla á sjálfir.



## BAKKI Í VATNSDAL

Tvö undanfarin sumur hafa VR félagar átt þess kost að dvelja í orlofshúsum á Bakka í Vatnsdal að sumrinu og hafa margir rómað þann stað að lokinni dvöl. Í sumar verða 3 hús til leigu í Vatnsdalnum og eru það gleði-fréttir fyrir marga. Húsin á Bakka eru 52 fer-metrar að stærð með tveimur svefnher-bergjum, hjónaherbergi og barnaherbergi með tveim kojum, baði með sturtu, eldhús-krók og borðstofu og stofu í einu lagi. Allt

venjulegt innbú er á staðnum, borðbúnaður fyrir 6-8 manns, kæliskápur, sjónvarp, útvarp, kolagrill, sængur og koddar fyrir 6 manns, en sængurföt fylgja ekki. Á bænum er útvegað allt til þrifa, einnig klósettpappír. Hægt er að kaupa heimabakað brauð með smá fyrirvara og börnum er velkomið að koma og skoða dýrin, en nokkur búskapur er á bænum.

**SJÁ ENNFREMUR NÆSTU SÍÐU** ➔



# VÍK Í MÝRDAL

VR félagar eiga þess kost í sumar að fá leigt orlofshús við aðalgötuna í Vík í Mýrdal, að Víkurbraut 18. Þetta er lítið einbýlishús byggt upp úr aldamótum 1900. Í húsinu eru tvö svefnherbergi og er búnaður þeirra þessi: Stærri herbergið er með hjónarúmi ásamt tveim náttborðum og skáp, en í minna herberginu eru kojur og svefnsófi sem getur verið tvíbreiður. Húsunu fylgja sex sængur og sex koddar. Í eldhúsi er allur



almennur borðbúnaður, eldavel og ísskápur, eldhúsbord og sex stólar. Í stofu er hornsófi, sófabord og sjónvarp. Auk þessa eru í húsinu kolagrill og úitistólar. Þess má geta að húsinu hefur verið breytt að utan og það fært til síns upprunalega útlits.

# SÚÐA- VÍK

Í fyrra tók VR á leigu aðra orlofsbúðina í parhúsi á Súðavík og ekki er ofsögum sagt af viðbrögðum félagsmanna sem dvöldu þarna sér og fjölskyldunni til óblandinnar ánægju. Þetta verður því endurtekið í sumar og VR félögum aftur gefinn kostur á að dvelja í þessu 230 íbúa sjávarplássi í Álftafirði við Ísafjarðardjúp. Í húsinu eru tvö svefnherbergi, í öðru eru tvö rúmstæði, í hinu koya í fullorðinsstærð. Í stofu er hornsófi sem hægt er að breyta í svefnsófa. Sængur og koddar eru fyrir 6 en rúmföt, svo og handklæði, diskapurrkur og borðklútar fylgja ekki með. Þó er hægt að fá uppþúin rúm gegn aukagjaldi. Í húsinu



eru sjónvarp, útvarp, kaffivél, brauðrist, ísskápur og kolagrill auk allra algengra eldhúshalda. Borðbúnaður er fyrir 6-8 manns. WC pappír, ræstivörur og uppþvottalögur eru á staðnum. Hægt er að fá barnarúm ef óskað er. Sólverönd er sunnan við húsið. Náttúrufegurð er mikil og verðursæld. Og ekki spillir að farið er um stærstu jarðgöng landsins á landleiðinni.

# ORLOFSHÚS SUMARIÐ 2001



# VESTMANNAEYJAR

Í sumar verður í fyrsta sinn boðið upp á möguleikann á að leigja orlofsbúð í Vestmannaeyjum. Þar mun VR félagsmönnum standa til boða eitt orlofshús í 8 vikur sumarsins. Húsið er sem nýtt, tekið í notkun 20. maí á síðasta ári. Í húsinu eru tvö svefnherbergi með þrem rúmstæðum hvort, stofa og eldhúskrókur, bað með sturtu og þar að auki 16 fermetra svefnloft. Allur búnaður er fyrir 6 manns, sængur og koddar fylgja, en ekki sængurföt. Þó er hægt að leigja sængurföt

ef menn vilja og sömuleiðis dýnur til að nota á svefnlofti. Sjónvarp, myndband og hljómlutningstæki eru í stofu. Margt er hægt að gera í Eyjum, skoða skemmtileg söfn, fara í gönguferðir um margar fallegar gönguleiðir, skreppa á hestbak, fara í sprönguna og svo eru leiktæki fyrir börn inni í Herjólfssdal. Og ekki má gleyma bátsferðum kring um Eyjarnar. Þess má að lokum geta, að við orlofshúsið í Eyjum er rafmagnskynntur heitur pottur.



## fjölhæfur og afkastamikill

### PagePro 25

- Hraðvirkur laserprentari fyrir kröfuharða notendur
- Frábært notendaviðmót
- Adobe PostScript 3 og PCL samhæfur
- Gott úrval netkorta fyrir TCP/IP og IPX/SPX netkerfi
- PageScope netstjórnunarkerfi



# KERLINGAR- FJÖLL

Kerlingarfjöll eru einn orlofsstaða VR í sumar. Um er að ræða eitt orlofshús, eða svo kallaða „nípu“ (A-hús). Þetta er fjallaskáli með svefnplássi fyrir 8 manns. Í hverju húsi er eldhús, eldhúshöld, salerni, sjónvarp/myndbandstæki. Kolagrill fylgir. Sængur og koddar eru fyrir 8 manns, en sængurföt fylgja ekki. Heilmargt er við að vera í Kerlingarfjöllum og er getið lauslega um sumt af því í grein á bls. 12-13. Kerlingarfjöll eru mikil útivistarperla og þar er til dæmis hægt að velja um margar mislangar og miserfiðar gönguleiðir. Göngukort eru fánleg í afgreiðslunni í stóra skálanum og þar er líka matsölustaður þar sem boðið er upp á margvíslegar veitingar. Í baðhúsi eru heitir pottar og sturtur. Í Kerlingarfjöllum er lítil verslun þar sem hægt er að kaupa flestallar matvörur og hreinlætisvörur svo og t.d. gosdrykki, kol, kjöt o.s.frv. Frá Reykjavík eru um 200 kílómetrar í Kerlingarfjöll og leiðin vægast sagt mjög athyglisverð og spennandi, enda er staðurinn inni á miðju hálendi Íslands.

**KJARAN**  
**TÆKNIBÚNAÐUR**

SÍÐUMÚLI 12 108 REYKJAVÍK SÍMI 510 5500 / 510 5520  
www.kjaran.is taeknibunadur@kjaran.is









# Umsókn um orlofshús eða tjaldvagn

umsóknarfrestur er til 18. apríl, 2001

Nafn umsækjanda, heimilisfang og kennitala

Vinnustaður

Heimasími og vinnusími

Aðeins er heimilt að sækja um eina viku í aðalvali og eina í varavali. Heimilt er að sækja um orlofshús í aðalvali og tjaldvagn í varavali eða öfugt.

## Dagsetningar og vikunúmer

Orlofshús, staður (fjöldi húsa) Vikan hefst á föstudegi kl. 17:00 og endar á föstudegi kl.14:00.	Vikunr.	
	Aðalval	Varaval
Húsafell, Borgarfirði (3)		
Kirkjubæjarklaustur (2)		
Flúðir, Hrunam.hr. (3)		
Einarstaðir á Völlum (3)		
Furulundur 10, Akureyri (4)		
Miðhúsaskógur, Biskupst. (20)		
Stykkishólmur (1)		
Stendur til boða hluta af sumri	Vikunr.	
Aðalval	Varaval	
Eyjófsstaðaskógur við Einarstaði (6 manna hús), vikur nr. 24-31		
Úlfstaðaskógur við Einarstaði (2), vikur nr. 24-31		
Súðavík (1), vikur nr. 25-32		
Bakki í Vatnsdal (3), vikur nr. 23-34		
Vestmannaeyjar (1), vikur nr. 24-31		
Vík í Mýrdal (1), vikur nr. 23-34		
Kerlingarfjöll (1), vikur nr. 27-34		
Tjaldvagnar	Vikunr.	
Vikan hefst á miðvikudegi og endar á þriðjudegi. Vagnarnir skulu sóttir og þeim skilað milli kl.10:00-16:00.	Aðalval	Varaval
Tjaldvagn, 6 daga		
Tjaldvagn, 13 daga		

Orlofshús 7 dagar	Tjaldvagn 6 dagar	Tjaldvagn 13 dagar	Viku nr.
01.06.-08.06.			22
08.06.-15.06.	06.06.-12.06.	06.06.-20.06.	23
15.06.-22.06.	13.06.-19.06.		24
22.06.-29.06.	20.06.-26.06.	20.06.-04.07.	25
29.06.-06.07.	27.06.-03.07.		26
06.07.-13.07.	04.07.-10.07.	04.07.-18.07.	27
13.07.-20.07.	11.07.-17.07.		28
20.07.-27.07.	18.07.-24.07.	18.07.-01.08.	29
27.07.-03.08.	25.07.-31.07.		30
03.08.-10.08.	01.08.-07.08.	01.08.-15.08.	31
10.08.-17.08.	08.08.-14.08.		32
17.08.-24.08.	15.08.-21.08.	15.08.-29.08.	33
24.08.-31.08.	22.08.-28.08.		34
31.08.-07.09.		29.08.-11.09.	35
07.09.-14.09.			36

## Leiguverð

Vikan Miðhúsaskógur / Flúðir / Húsafell með heitum pottum kr. 12.000  
Annars staðar kr. 10.500  
Tjaldvagnar 6 dagar kr. 8.500  
Tjaldvagnar 13 dagar kr. 17.000

## Útfyllist ef við á:

Hefur þú verið í tæðingarorlofi sem félagsmaður VR.- Hvaða ár?

Undirskrift

Niðurstöður úthlutunarinnar munu liggja fyrir 30. apríl og bilum umsækjendum verður tilkynnt um þær bréflaga. Greiða skal leigusamninginn í síðasta lagi 8. maí að öðrum kosti fellur úthlutun úr gildi.

Verzlunarmannafélag Reykjavíkur



# UMSÓKN

Þá er komið að því að sækja um orlofshús, íbúðir eða tjaldvagna á orlofstímanum sumarið 2001. Hér til vinstri er umsóknareyðublað sem fylla skal út og senda annað hvort í pósti eða faxa til VR, faxnúmerið er 510-1717. Tekið skal fram, að einnig er hægt að sækja um á heimasíðu VR, [www.vr.is](http://www.vr.is).

Eins og kemur fram á umsóknarblaðinu er verð á orlofshúsum í Miðhúsaskógi, á Flúðum og Húsafelli, sem öll eru með

## ÚTHLUTU

1. Fullgildir félagsmenn njóta forgangs við úthlutun orlofshúsa VR, en þó er heimilt að gera undantekningu varðandi öryrkja.
2. Úthlutunartímabil sumars er frá lokum maí mánaðar til miðs september ár hvert, u.þ.b. 16 vikur.
3. Páskaviku er úthlutað á sama hátt og sumartíma.
4. Þeir sem sótt hafa um hús en fá ekki úthlutað, fara á biðlista sem úthlutað er eftir ef einhver fellur út.
5. Ef umsókn berst ekki um tiltekna viku og enginn um-

**Öryggishurðir**  
fyrir tölvu-, skjala- og  
skrifstofuherbergi

  
**GLÓFAXI HF.**  
ÁRMÚLA 42, 108 REYKJAVÍK  
SÍMI: 553 4236

Við  
öll tækifæri

**ora**

VÖRUR



# ORLOFSHÚS Í SUMAR

# ARFRESTUR TIL 18. APRÍL

heitum pottum, kr. 12.000 fyrir vikuna í sumar. Á öllum öðrum stöðum er vikuverðið kr. 10.500. Tjaldvagnar í 6 daga kosta kr. 8.500 en í 13 daga kosta þeir kr. 17.000. Þetta er sama verð og í fyrra-sumar.

Það ber að hafa í huga, að vikan í orlofshúsum hefst á föstudegi kl. 17:00 og endar á föstudegi kl. 14:00. Tjaldvagnavikan hefst hins vegar á miðvikudegi og endar á þriðjudegi. Vagnarnir skulu sóttir og þeim skilað milli kl. 10:00 og 16:00.

## Niðurstöður 30 apríl

Niðurstöður munu liggja fyrir 30. apríl og verður þá öllum umsækjendum tilkynnt um þær bréflaga. Greiða þarf leigusamninginn í síðasta lagi 8. maí, að öðrum kosti fellur úthlutun úr gildi.



Á Einarstöðum.

Mynd: Kristján Maack

# NARREGLUR ORLOFSHÚSA

sækjandi óskar að nýta sér það innan þriggja vikna frá aðalúthlutun, verður húsinu úthlutað til þess sem fyrstur óskar eftir að fá það leigt, þó umsókn hafi ekki borist fyrir aðalúthlutun.

6. Ef umsækjandi, sem greitt hefur leigugjald, óskar að hætta við leigu, fær hann endurgreitt ef húsið leigist öðrum.

7. Að loknum sumartíma, frá 15. september til 1. maí, að páskaum undanskildum, gildir venjuleg vetrarleiga, en þá eru húsin leigð yfir helgi eða heila viku, allt eftir óskum félaga. Umsóknir um vetrarleigu eru afgreiddar í þeirri röð sem þær berast, þó aldrei meira en 6 mánuði fram í tímann.

8. Réttur til úthlutunar á orlofshúsi byggist á félagsaldri í VR að frá-dregnum fyrri úthlutunum

orlofshúsa samkvæmt stigafjölda samanber 9. og 10. lið. Stigafjöldi umsækjenda ræður úthlutun. Séu tveir eða fleiri umsækjendur jafnir að stigum, skal tölva ráða hver fær úthlutað.



9. Stig eru reiknuð þannig að hver félagi fær 1 stig fyrir hvern mánuð sem hann greiðir félagsgjald

enda sé hann orðinn fullgildur félagsmaður, það eru þeir sem greitt hafa

lágmarksfélagsgjald viðkomandi árs.

10. Fyrir hverja úthlutun á orlofshúsi eða tjaldvagni eru dregin af viðkomandi félaga stig, misjafnlega mörg eftir því á hvaða árstíma hann fékk úthlutað, sbr. töflu hér að neðan.

11. Þegar sótt er um orlofshús er hægt að merkja við aðalval og varaval. Úthlutað er eftir stigafjölda umsækjenda. Fáir umsækjandi ekki ósk sína uppfyllta skv. aðalvali, er varavall hans skoðað og eigi hann rétt samkvæmt því fær hann úthlutun.

	Orlofshús	Tjaldvagnar 6 dagar	Tjaldvagnar 13 dagar
1. júní – 14. júní	0 stig	0 stig	0 stig
15. júní – 1. júlí	30 stig	15 stig	30 stig
1. júlí – 15. ágúst	60 stig	30 stig	60 stig
16. ágúst – 15. sept.	0 stig	0 stig	0 stig
Páskar	60 stig	0 stig	0 stig
Vetur	0 stig	0 stig	0 stig

Til frádráttar skv. töflunni koma allar úthlutanir frá árinu 1965 þegar VR bauð fyrst upp á orlofshús fyrir félaga sína.

**Husk** er 100% náttúrulegt „þarma-stillandi“ efni, sem samanstendur af hreinni, hreinsaðri fræskurn af indversku lækningajurtinni *Plantago Psyllium*.

Husk er án sykurs eða bragðefna og bætir starfsemi þarmanna á vægan hátt.

Husk fæst í apótekum um allt land!

**MARUD**

Sími 575-5500  
www.marud.is

Er **B·K·I** besta kaffi á Íslandi?

Við höfum örugglega rétta stærð af bíl fyrir þig

Alltaf reiðubúin!

568 5000

Búslóðalyftan sparar þér sporin!





Hótel Valhöll á Þingvöllum.

Mynd: Mbl.

## STÉTTARFÉLAGSVERÐ

# Tveggja manna herbergi á verði eins manns



*Veldu gæði*

## Nuddpottar

Uppsettur í sýningarsal okkar

Fullbúnir acryl nuddpottar fyrir heimilið og sumarhúsið



Vatnsnudd, hreinsitæki, ozintor, ljós, höfuðpúðar, trégrind, full einangraðir með einangruðu loki.

**METRO**  
Skeifan 7 • Sími 525 0800  
OPIÐ ÖLL KVÖLD TIL KL. 21

Ferðanefnd stéttarfélaganna hefur gert eftirfandi samkomulag um stéttarfélagssverð á hótulgistingu fyrir félagsmenn aðildarfélaganna á árinu 2001:

### Hótel Edda

Tveggja manna herbergi á verði eins manns. Bókunarfyrirvari er 48 klst. Verð samkvæmt verðlista fyrir eins manns herbergi er kr. 4.500. Morgunverður er ekki innifalinn. Misjafnt er hvenær Edduhótelin opna að sumri til, hafið samband beint við viðkomandi hótél. Framvísa ber stéttarfélagsskráteini.

**Edda Laugarvatn**  
Sími: 486 1118 486

**Edda Laugar í Sælingsdal**  
Sími: 434 1265

**Edda Núpur**  
Sími: 456 8222

**Edda Laugarbakki**  
Sími: 451 2904

**Edda Húnavellir**  
Sími: 452 4370

**Edda Þelamörk**  
Sími: 462 1772

**Edda Akureyri**  
Sími: 461 1434

**Edda Stórutjarnir**  
Sími: 464 3240

**Edda Eiðar**  
Sími: 471 3803

**Edda Egilsstaðir**  
Sími: 471 2775

**Edda Nesjaskóli**  
Sími: 478 1470

**Edda Neskaupsstaður**  
Sími: 477 1331

**Edda Skógar**  
Sími: 487 8870

### Fosshótel

Tveggja manna herbergi á verði eins manns. Bókunarfyrirvari er 24 klst. Vinsamlega tilkynnið við bókun að um stéttarfélagssverð sé að ræða. Morgunverður innifalinn. Verð kr. 5.100 (án baðs)

og 7.200 (með baði). Gildistími er misjafnt, hafið samband beint við viðkomandi hótél. Framvísa ber stéttarfélagsskráteini.

**Fosshótel Bifröst í Borgarfirði**  
Sími: 435 0005

**Fosshótel Stykkishólmur við Borgarbraut**  
Sími: 430 2100

**Fosshótel Eyjaferðir Aðalgötu í Stykkishólmi**  
Sími: 438 1450

**Fosshótel Áning Sauðárkrók**  
Sími 453 6717

**Fosshótel Laugum Húsavík**  
Sími: 464 3340

**Fosshótel Hallormsstað Egilsstöðum**  
Sími: 471 1705

**Fosshotel Valaskjál Egilsstöðum**  
Sími 471 1000

**Fosshótel Reyðarfjörður**  
Sími: 474 1600

**Fosshótel Vatnajökull**  
Sími: 478 2555

### Lykilhótel

Tveggja manna herbergi á verði eins manns. Bókunarfyrirvari er 48 klst. Gildir eingöngu fyrir tveggja manna herbergi. Verð er misjafnt eftir hótélum og tímabilum, hafið samband beint við viðkomandi hótél. Framvísa ber stéttarfélagsskráteini.

**Lykilhótel Cabin í Reykjavík**  
Sími: 511 6030

**Lykilhótel Örk í Hveragerði**  
Sími: 483 4700

**Lykilhótel Valhöll á Þingvöllum**  
Sími: 482 2622

**Lykilhótel Norðurland á Akureyri**  
Sími: 462 2600

**Lykilhótel Mývatn á Mývatni**  
Sími: 464 4455





★ ★  
★  
Hér fást  
amerískir  
kalkúnar ★ ★

-á leiðinni heim

Búðin á  
HORNINU

Leifstöð Keflavíkurflugvelli • sími 425 0450



Við  
öll tækifæri

**ora**

VÖRUR

# STÉTTARFÉLAGSVERÐ

# VERULEGUR AFSLÁTTUR

## frá venjulegu flugfargjaldi í innanlandsflugi

Félagsmenn VR munu njóta verulegs afsláttar frá venjulegum flugfargjöldum innanlands á árinu samkvæmt samstarfssamningi Flugfélags Íslands og Samvinnuferða – Landsýnar vegna Ferðanefndar stéttarfélaganna.

**Gera má ráð fyrir að um 100.000 manns muni hafa aðgang að þessum samningi en hann gildir ekki eingöngu fyrir félagsmenn aðildarfélaganna heldur einnig fyrir sambýlisfólk og börn þeirra.**

Samkvæmt samningum verður veittur sérstakur afsláttur fyrir börn og borga þau hálf barnafargjald.

**Flug og gisting í orlofshúsum/íbúðum**  
Flugfélag Íslands og stéttar-

félögin hafa jafnframt ákveðið að bjóða uppá pakkaferðir sem byggja upp á flugi með Flugfélagi Íslands og gistingu í orlofshúsum og orlofsíbúðum stéttarfélaganna ásamt annarri þjónustu sem við á í hvert skipti t.d. bílaleigubílar.

**Barnafargjöld:**  
Venjuleg barnafargjöld eru í gildi.

**Fjölskyldufargjöld:**  
Ef tveir fullorðnir ferðast saman á stéttarfélagfargjaldi með börn 2-12 ára borga börnin hálf barnafargjald. Tvö börn að hámarki fá hálf gjald, en ef fleiri börn ferðast borga þau venjulegt barnafargjald.

**Breytingar á verði:**  
Verð á þessum farmiðum tekur breytingum í samræmi við breytingar á fullu fargjaldi.

**Sölustaðir:**  
Sölustaðir Flugfélags Íslands á ofangreindum áfangastöðum. Einnig er hægt að panta farmiða og greiða hann í gegnum síma með greiðslukorti.

**Gildistími/frávik:**  
Samningurinn er í gildi allt árið að frátöldum eftirtöldum tímabilum:

**Jól:** Frá 10. desember til 10. janúar.



**Páskar:** Frá föstudegi fyrir Palmásunnudag til fyrsta sunnudags eftir páska.

**Frídagur verslunarmanna:** Frá sunnudegi vikuna fyrir frídag verslunarmanna þar til á sunnudegi eftir verslunarmannahelgi.

**Lágmarksdvöl:**  
2 nætur.

**Hámarksdvöl:**  
Einn mánuður.

**Fargjald:**  
Samkvæmt töflu hér að ofan. Kaupa skal farseðil báðar leiðir og er fargjaldið fyrir félagsmenn aðildarfélaganna og fjölskyldur þeirra. Fjölskyldan er skilgreind á eftirfarandi hátt: Félagismaður (einstaklingur), hjón / sambýlis-

fólk, hjón / foreldri með barn / börn 2 ára til 20 ára, að báðum árum meðtöldum

**Afslættir:**

Ungabörn 0-2 ára greiða ungbarnafargjald Flugfélags Íslands. Börn 2 til og með 11 ára greiða barnafargjald skv. verðskrá Flugfélags Íslands (sjá þó undantekningu í tengslum við fjölskyldufargjöld hér að ofan). Börn 12 ára og eldri greiða fullorðinsgjald. Engir aðrir afslættir eru veittir.

**Skilmálar:**

Allir í fjölskyldunni verða að ferðast saman báðar leiðir. Athugið að þetta gildir einnig fyrir einstaklinga sem ferðast saman. Makar og börn aðildarféлага verða að ferðast með aðildarféлага til þess að fá afslátt. (Makar og börn aðildarféлага fá ekki afsláttinn ef þau ferðast ein). Farþegi verður að sýna persónuskilríki þegar hann ferðast og sanna rétt til afsláttar.

**Endurgreiðslur:**

Endurgreiðsla er ekki leyfð nema veður hamli flugi.

**Breytingar:**

Engar breytingar eru leyfðar, en nota má farmiðann til kaupa á fargjaldi skv. venjulegri verðskrá.

**Greiðsla:**

Fullnaðargreiðsla skal fara fram við kaup á farmiða.

**Bókun:**

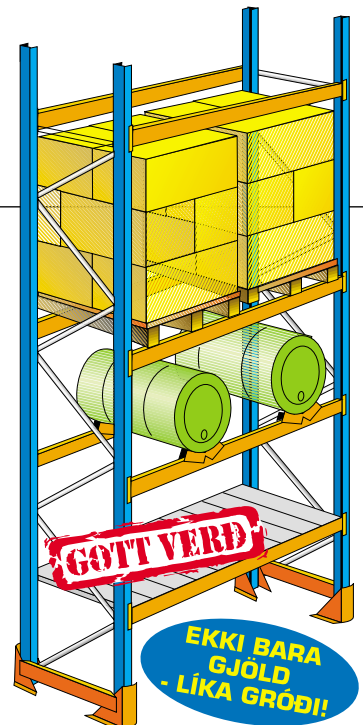
Bóka verður í síðasta lagi fimm dögum fyrir brottför.

**Skattar:**

Flugvallarskattur er innifalinn í verði.

**Framboð á sætum:**

Sæti eru í boði í áætlanarflugi Flugfélags Íslands. Flugfélag Íslands áskilur sér rétt til að breyta framboði á sætum án fyrirvara, sérstaklega á mjög eftirsóttum brottförum (morgunbrottfarir og flug á föstudögum og sunnudögum).



**Notaðu lofthæðina með hillukerfi**

UMBODS- OG HEILDVERSLUN  
**Straumur**

AU BREKKU 1 200 K PAVOGI  
SCEMI: 544 5330 FAX: 544 5335

[www.straumur.is](http://www.straumur.is)

003 / BRGIF



**AVIS** Alltaf betri verð

Avis mælir með Opel

**Góður kostur**

Útvegum bíla um allan heim

Hringdu og pantaðu núna!  
Frábær kjör á bílaleigubílum

Sími: 533 1090  
Dugguvogur 10

Fax: 533 1091 - E-mail: [avis@avis.is](mailto:avis@avis.is)

## INNANLANDSFLUG

### FRÁ REYKJAVÍK

	Báðar leiðir	Skattur	Samtals
Akureyri	9.500	330	9.830
Egilsstaðir	9.500	330	9.830
Höfn	9.500	330	9.830
Ísafjörður	9.500	330	9.830
Vestmannaeyjar	7.800	330	8.130

Framhald á bls. 27



# Frábær dagskrá

fimm nýir og spennandi þættir

## Tantra

5 ölk íslensk pör kynast á 12 vikum samnektsaðferðum sem geta umbítt samböndunum. Þóttir eru ófáimín við að kynnastr nýjum viðdóm, tilfinninga og læra framaná kynlífsaðferðir. Þættur sem á sér engan líka í íslensku sjónvarpi. Umsjónarmaður Tantra er Guðjón Bergmann.

Tantra kl. 21.00 á sunnudögum

## Jackass

Johnny Knoxville og félagar hafa eðgöð í gegn á MTV með asnaakap og vitlessu. Oftar en ekki stofna þeir sjálfum sér og börum í venulega hættu og hugmyndadugð er óþjótandi.

Fólk kl. 21.00 á miðvikudögum

## Temptation Island

Fjögur raunveruleg pör á hitabeltiseyju í 6 vikur ásamt þrettán gæðum og fötum sem freista þeirra við hvert íformál. Þættur sem hafið vakð mikla athygli, deilur og umtal vestra. Sjóðandi heitt raunveruleikasjónvarp.

## Yes, Dear

Nýir og sprenglæglægir þættir um systurnar Kim og Christine sem hafa vægast sagt ólíkar hugmyndir um foreldra-blurverðing og eiginmenn sem eru eins og stórt og hvítt.

## Boston Public

Nýir þættir frá fimum margverlaunada David E. Kelly, manningum á bak við Ally McBeal og The Practice, um líf og störf kemma í Boston. Þegar þjallan hringir í Winifred High hroar starfsfólk þáppi yfir að hafa illað af daginn.

Að auki snúa þeir greyskísáslu yfir okkar úr Malcolm in the Middle og Will & Grace aftur á skjáinn í mars.

Fylgstu með frábærri dagskrá.



SKJÁREINN



# GEVALIA

– það er kaffið – Sími 575-5500

www.kaffi.is



## HANKOOK

DEKK

### Frábær dekk á frábæru verði!

### Jeppadekk



## NÝBARDI

GOÐATÚNI 4-6, GARÐABÆ  
SÍMI 565 86 00

## BARÐINN

SKÚTUVOGI 2 - SÍMI 568 30 80

## STÉTTARFÉLAGSVERÐ

# BÍLALEIGUBÍLAR

Að venju hefur Ferðanefnd stéttarfélaganna samið um sérstök kjör á bílaleigubílum fyrir félagsmenn aðildarfélaganna. Bílaleigan Höldur gefur félagsfólki enn á ný sérstök kjör eins og mörg undanfarin ár, og bílaleigan AVIS gerir slíkt hið sama. Athugið vel gildistíma hversrar verðskrár.



### HÖLDUR

Gildistími 1.3.2001 – 30.06.2001 og 1.9.2001

Flokkur	Daggjald	1 sólarhr.	2 sólarhr.	3 sólarhr.	6. sólarhr.	Aukad.
1 Toyota Yaris, 3 d. VW Polo, 3 d.	3.500	4.300	6.700	9.900	19.100	3.200
2 Nissan Micra, 5 d. VW Golf 5 d.	4.300	5.400	8.200	11.900	20.300	3.900
3 MMC Lancer sedan Toyota Corolla	4.600	5.700	8.700	12.900	22.500	5.000
4 MMC Lancer stw. Subaru stw. 4wd	6.500	7.200	12.600	17.000	29.900	5.900

Innifalið í verði er 100 km. á dag, skattur og trygging.

### HÖLDUR

Gildistími 1.7.2001 – 31.8.2001

Flokkur	Daggjald	1 sólarhr.	2 sólarhr.	3 sólarhr.	6. sólarhr.	Aukad.
1 Toyota Yaris 3 d. VW Polo 3 d.	5.500	6.500	12.000	16.500	27.900	4.800
2 Toyota Yaris 5 d. VW Golf 5 d.	5.900	7.100	13.200	18.600	30.800	5.200
3 MMC Lancer sedan Subaru sedan	7.100	8.200	15.200	20.900	35.200	5.800
4 MMC Lancer stw. Subaru stw. 4wd	8.400	12.300	20.900	27.500	49.500	7.600

Innifalið í verði er 100 km. á dag, skattur og trygging.

### AVIS

Gildistími: 1.6.2001 – 21.8.2001

Flokkur	Tegund	Sæti	Aukakm.gjald	Á dag
A	Opel Corsa, 3ja d	4	31	3.900
B	Opel Astra, 3ja d	5	36	4.900
C	Opel Astra (st), 5 d	5	45	5.500
E	Suzuki Jimny, 5 d	5	45	5.900

Innifalið í verði 100 km., skattur og trygging

### AVIS

Gildistími: 1.1.2001 – 31.5.2001 og 22.8.01 – 31.5.2002

Flokkur	Tegund	Sæti	Aukakm.gjald	Á dag
A	Opel Corsa, 3ja d	4	31	2.900
B	Opel Astra, 3ja d	5	36	3.700
C	Opel Astra (st), 5 d	5	45	4.048
E	Suzuki Jimny, 5 d	5	45	4.500

Innifalið í verði 100 km., skattur og trygging





# Kynntu þér **STOFN** í **tæka tíð**



Nú er rétti tíminn til að endurskoða tryggingamálin.  
Með því að sameina váttryggingar fjölskyldunnar í STOFNI  
greiðir þú lægri iðgjöld og átt möguleika á endurgreiðslu.  
Hafðu samband í síma 569 2500.

**SJÓVÁ**  **ALMENNAR**

Traustur þáttur í tilverunni

[www.sjova.is](http://www.sjova.is)



# KROSSGÁTA



	HREMMIR	RANGSNÚMIR	DEGAR	VÓFA	LÍF-FÉRIN	ENDING	BLAUDA
	VÖDLAR SAMAN			34	22		
	ÖGÖNGUR-ARNAR	32					
	PLANGAN				3	ERKI-FÍFLID	
	FRUM-EPNI LAS-BURÐA		GRUNA				35
			BOLI				
	SKÍT-UGAR	BLAÐUR	BAUGUR EINKENNI	1		12	GLERID
↓							
VÍÐAR	2			AND-STREYMISS			
				SÚTAR			
KÁM-UGUR			40	ENDING	9	GYLTU SKOR-DYR	13
				BER			
DYSTA + GROBB		10		17		KER-LAUGUR-GANGI	31
SAUR	7	MALA LING-VIÐIN	44			RÚMA BÖDL-AST	4
KVEIK-UR			11	VOTAR BITINN	20		2 EINS REIKI
ELJU-SÖM	8			SKRÁ-SETTARI TANG-ARNIR			HART SKINN DRAGIR UPPÍ
KRÆKLINGUR-INN	↓	29		MANNNAFN			30
				HEY			
FUGL + MEGNA				5	HUGUR		33
					BSÁLKA		
	SNÚÐAR					18	MANNNAFN
	BABLA						
	↓	42	NUÐA HÖKUNA LENGTA		STREMA		
					ENDING		
EYGJA	19		BORINN			16	
			VIÐ-MÓTIÐ				
MÆLT MÁL			HENIR	VIÐUR		DVALI	38
			AD	GNÝRING		ÁLITUR	
LIND	36	26					6
SYNGUR				27	HREINI		
				HREINTIR	21		
				STJÖRN-AR-MADUR			
	SONUR		14		SÝL	37	HAFUR-TASK
	SKILN-INGS-GÓÐAR				TRÖLL		ANGRAR
YNDI + GANIR	39				23	SKYLD-MENNIS	
STÚLKA		24	HEIMSK-INGI			RÖDD	41
			STINGUR			BURT	
	GEGN		SNÚÐRA		25	GUÐ	
	HVAÐ?		ÓREIÐA			Á FETI	
STAND-BERG				DÖNI			15
MANNNAFNST-HÍMIR			28			ILLAN	43
						ANDA	

## VERÐLAUN KR. 6.000

Lausnin á krossgátunni í febrúarblaðinu er hendingar úr Ölvisu eftir Bólu-Hjálmar sem hljóða á þessa leið:

Ölið veikir minni og mál,  
mannvit sleikir burt úr sál.

Dregið var úr réttum lausnum og upp kom nafn Stefáníu Guðmundsdóttur, sem býr í Kópavoginum. Hún hefur fengið verðlaunin og er myndin af Stefáníu.

Gátunni, sem hér er til lausnar, fylgir sú vísbending, að lausnin sé ljóðlínur úr kvæðinu „Skrúðurinn“ eftir Jónas Hallgrímsson. Síðasti móttökudagur lausna verður að þessu sinni mánudagur 9. apríl. Vinsamlega látið kennitölu fylgja lausnum og skrifið „krossgáta“ utan á umslagið. Utanáskriftin er: VR, Húsi verslunarinnar, Kringlunni 7, 103 Reykjavík.





# VERULEGUR AFSLÁTTUR

## FRAMHALD

### Aðild að félagi:

Farþegi verður að færa sönnur á það að hann sé félagsmaður í aðildarfélagi. Það getur hann gert á þrjú vegu:

Framvísað félagsskírteini í aðildarfélagi.

Framvísað annarri viðurkenndri staðfestingu á að hann sé félagi.

Framvísað launaseðli þar sem fram kemur að hann greiði félagsgjöld til viðkomandi félags.

Heimilt er að krefja far-

þega um persónuskilríki við brottför.

Sjá einnig nánar á vefsíðu Flugfélags Íslands: [www.flugfelag.is](http://www.flugfelag.is) en þar geta einnig verið kynnt fargjöld sem jafnvel eru lægri en þau fargjöld sem venjulega eru í boði skv. þessum samningi.

### Til Ferðanefndar stéttarfélaganna heyrta eftirtaldir aðilar:

Alþýðusamband Íslands,

Bandalag háskólamanna, Bandalag starfsmanna ríkis og bæja, Farmanna- og fiskimannasamband Íslands, Samband ísl. bankamanna, Félag íslenskra hjúkrunarfræðinga, Bláðamannafélag Íslands, Kennarasamband Íslands, Vélstjórafélag Íslands, Félag bókagerðarmanna, Verkstjórásamband Íslands, Lyfjafræðingafélag Íslands, Félag tanntækna og aðstoðarfólks tannlækna, Félag íslenskra stjórnunarstarfsmanna á Keflavíkurflugvölli og Landssamband aldraðra.



**Suðurnes**  
Reykjanesbær  
Garður, Sangerði  
Grindavík, Vogar

**Vesturland**  
Borgarnes, Borgarfj.

**Snæfellsnes**  
Ólafsvík  
Hellisandur, Rif

**Vestfirðir**  
Ísafjarðarbær  
Bólungarvík, Súðav.  
Suðureyri, Flateyri  
Þingeyri

**Norðurland Vestra**  
Hvammstangi  
Sauðárkr., Varmahl.  
Siglufjörður, Hofsvós

**Norðurland Eystra**  
Akureyri

**Austurland**  
Egilsstaðir, Djúpiðvogur  
Seyðisfj., Reyðarfj.  
Eskifj., Fáskrúðsfj.  
Stöðvarfj., Breiðdalsv.  
Neskaupstaður

**Suðausturland**  
Höfn í Hornafirði  
Vík, Kirkjubæjarkl.

**Suðurland**  
Vestmannaeyjar  
Þorlákshöfn, Eyrarb.  
Hveragerði, Selfoss  
Hella, Hvolsvöllur

# Flutningar eru okkar fag

## Öryggi alla leið

Við leggjum áherslu á góða þjónustu og öryggi á flutningsleiðum okkar.

- Pakkasendingar
- Vörusendingar
- Heilfarmsendingar
- Kæli- og frystisendingar
- Lítil bið!



**Vöruafgreiðsla Aðalflutninga er opin:**  
Mánudaga-fimmtudaga 8:00 - 17:00  
föstudaga 8:00 - 16:00

Aðalflutningar hefur starfað síðan 1998. Í byrjun var aðeins ekið á 4 leiðum en í dag er ekið til allra landshluta og helstu þéttbýlisstaða.

**Aðalflutningar**  
Öryggi alla leið

Héðinsgötu 2 • 105 Reykjavík • Sími: 581 3030 • [www.af.is](http://www.af.is)



# TAKTU GEVALIA MEÐ Í FRÍÐ





Hver á  
**TÖLVUPÓSTINN  
ÞINN?**

**SJÚKRASJÓÐUR VR:**  
**Aukið valfrelsi –**  
**meiri aðstoð við**  
**FORELDRA VEIKRA**  
**BARNA**

**ORLOFSHÚS**  
**SUMARIÐ 2001**

**STÉTTARFÉLAGSVERÐ**  
**Á FLUGI, BÍLUM,**  
**GISTINGU**

**NÝR ORLOFSVALKOSTUR:**

**ÚT Í**  
**EYJAR**

Heimaklettur og  
skemmtiferðabátur.

Mynd: Pálmi Guðmundsson