

VR

blaðið

3. tbl. 23. árg. – apríl 2001 – Upplag: 20.000

Verzlunarmannafélag Reykjavíkur

Börn eru áhættuhópur

Börn og unglingar eru áhættuhópur á vinnustað segir meðal annars í all ítarlegri umfjöllun um vinnu barna og unglunga á bls 5-7.



Mynd: Pálmi Guðmundsson

Mývatnssveit

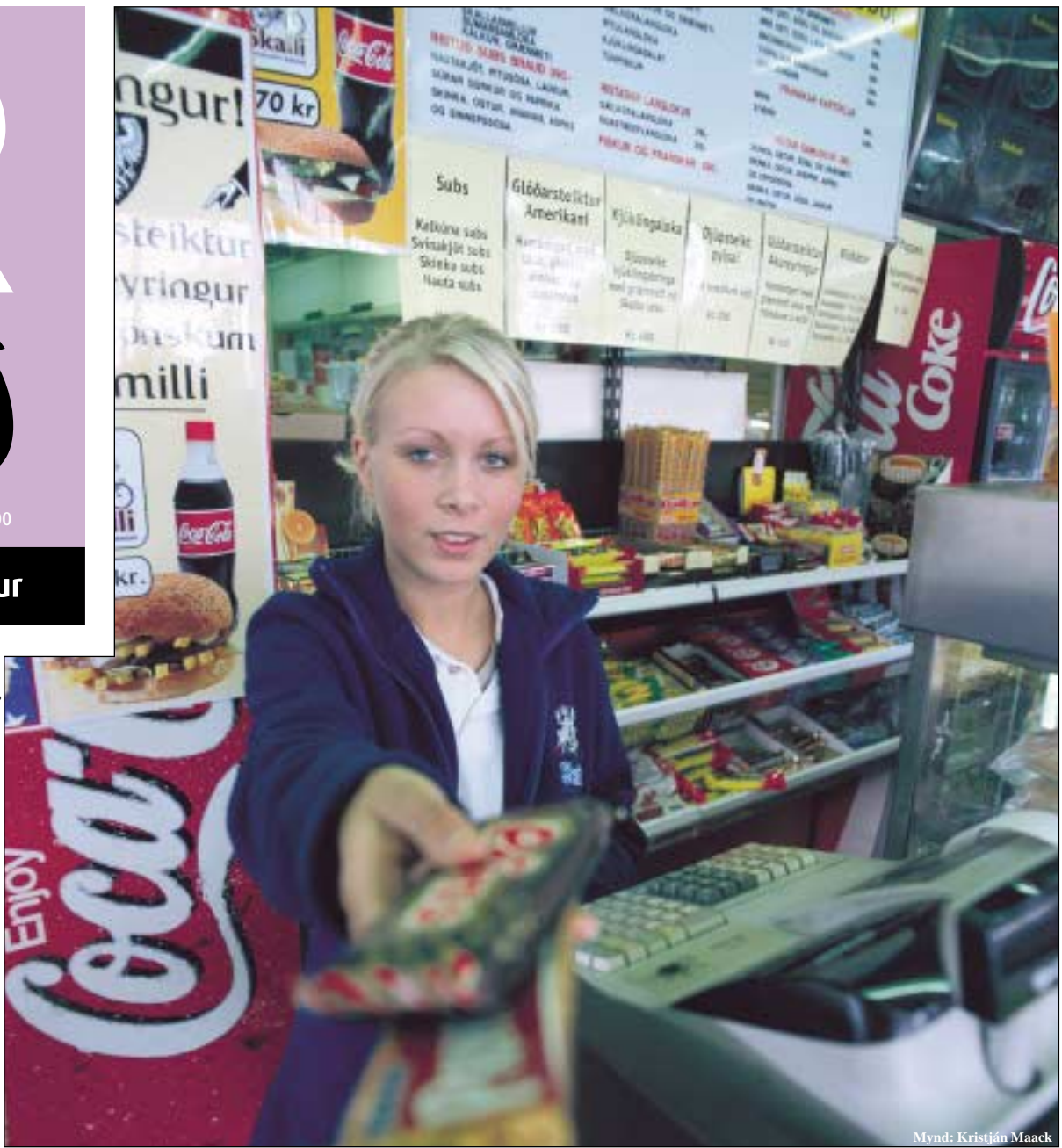
Hin undurfagra Mývatnssveit er meðal viðkomustaða sem bjóðast á stéttarfélagsverði hjá BSÍ. – Bls. 18.



Mynd: Kristján Maack

Sigrún

Sigrún Gunnsteinsdóttir er lærður nuddari, lyfjatæknir og þriggja barna móðir og húsmóðir. Viðtal á bls. 13.



Mynd: Kristján Maack

AÐALFUNDUR VR

VERULEG AUKNING

Á STARFSEMI VR

MILLI ÁRA

Útgefandi: Verzlunarmannafélag Reykjavíkur,
Húsi verslunarinnar – Sími 510 1700 – Fax 510 1717
Netfang: vr@vr.is – Heimasíða: www.vr.is

Ábyrgðarmaður: Magnús L. Sveinsson

Ritstjórn: Pétur A. Maack og Steinunn Böðvarsdóttir

Útlit: Ólafur Gaukur

Auglýsingastjóri: Inga Ingvarsdóttir, símar 565 2579
og 565 2571 – Netfang: mina@islandia.is

Umbrot, prentun og bókband:
Steindórsprent - Gutenberg hf.

Starfsfólk á skrifstofu:

Magnús L. Sveinsson, formaður, Pétur A. Maack, forstöðumaður félags- og daglegs rekstrarsviðs, Gunnar Páll Pálsson, forstöðumaður hagdeildar, Guðmundur B. Ólafsson, lögfræðingur, Elías Magnússon, forstöðumaður kjaramáladeildar, Aðalbjörg Karlsdóttir, Alda Sigurðardóttir, Anna B. Siggeirsdóttir, Auður Búadóttir, Árni Leósson, Bertha Biering, Björn Halldór Björnsson, Einar M. Nikulásson, Elísabet Magnúsdóttir, Grétar Hannesson, Guðrún Erla Hafsteinsdóttir, Guðrún Þorgerður Hlöðversdóttir, Hafsteinn J. Hannesson, Harpa Gunnarsdóttir, Kristín Sveinsdóttir, Ragnhildur Anna Þorgeirsdóttir, Rannveig Rögnvaldsdóttir, Reynir Jósepsson, Rósmarý Úlfarsdóttir, Sigrún Viktorsdóttir, Snorri Kristjánsson, Steinunn Böðvarsdóttir, Svava Viktoría Clausen, Þorgerður Sigurðardóttir, Þorgrímur Guðmundsson og Þórunn Jónsdóttir.

Stjórn Verzlunarmannafélags Reykjavíkur:

Magnús L. Sveinsson formaður, Stefania Magnúsdóttir varaformaður, Elín Elíasdóttir ritari og Edda Kjartansdóttir gjaldkeri.

Meðstjórnendur: Benedikt Vilhjálmsón, Bjarndís Lárusdóttir, Gunnar Böðvarsson, Jóhanna E. Vilhelmsdóttir, Kolbeinn Sigurjónsson, Pétur A. Maack, Rannveig Sigurðardóttir, Sigurður Sigfússon, Sigrún Baldursdóttir, Steinar J. Kristjánsson og Valur M. Valtýsson,

Varamenn: Kristín Sigurðardóttir, Valdís Haraldsdóttir og Ingveldur Sigurðardóttir.

Stjórn Orlofsjóðs VR:

Elín Elíasdóttir, Benedikt Vilhjálmsón, Grétar Hannesson, Jóhanna E. Vilhelmsdóttir, Reynir Jósepsson og Valur M. Valtýsson.

Stjórn Sjúkrasjóðs VR:

Magnús L. Sveinsson, Pétur A. Maack, Steinar J. Kristjánsson, Benedikt Vilhjálmsón og Stefania Magnúsdóttir.

Framkvæmdastjórn Fræðslusjóðs VR:

Rannveig Sigurðardóttir, Sigrún Baldursdóttir, Bjarndís Lárusdóttir, Jóhanna E. Vilhelmsdóttir og Sigurður Sigfússon.



Starfsfólk á skrifstofu VR.

Veruleg aukning á starfsemi VR milli ára

Á aðalfundi VR, sem haldinn var í lok marsmánaðar, kom fram að starfsemi félagsins var mikil á síðasta starfsári. Veruleg aukning varð í öllum starfsþáttum frá árinu á undan og félagsmönnum fjölgaði um nærri 1500.

Gerð kjarasamninga setti eðlilega mikinn svip á starf félagsins á síðasta ári. Auk aðalkjarasamninganna við Samtök verslunarinnar-FÍS og Samtök atvinnulífsins gerði VR mikinn fjölda fyrirtækja- og vinnustaðasamninga. Eins og áður hefur komið fram var um tímamótasamninga við heildarsamtök vinnuveitenda að ræða. Að hluta til var horfið frá hefðbundnum samningum um launataxta en samið um markaðslaun og persónubundin laun. Samið var um styttingu vinnuvikunnar en verslunarmenn voru þeir einu sem það gerðu, samið var um 2% mótframlag vinnuveitenda í séreignarlífeyrissjóð og loks var samið um framlag vinnuveitenda í starfsmenntasjóð.

Mikil áhersla var lögð á aukið kynningar- og fræðslustarf. Félagið tók þátt í viku símenntunar og bauð félagsmönnum ókeypis náms- og starfsráðgjöf sem á þriðjahundrað manns nýttu sér. Tugir námskeiða, sem um 600 félagsmenn sóttu, voru haldnir í samstarfi við stjórnendabjálfun Gallup til að undirbúa félagsmenn fyrir árlegt launaviðtal, sem er grundvallarþáttur í markaðslaunakerfinu. Þessu námskeiðahaldi verður haldið áfram. Þá hefur verið samþykkt að veita nemanda á háskólastigi 250 þúsund króna styrk vegna lokaverkefnis tengdu vinnumarkaðinum. Oft hefur verið bent á að æskilegt sé að tengja

háskólamenntun betur vinnumarkaðinum en verið hefur. Þessi styrkur, sem fyrirhugað er að veita á þessu ári, ætti að vera hvati fyrir námsfólk að huga nánar að þessum þætti. Félagsmenn sýna síaukinn áhuga á fræðslumálum og á síðasta ári nutu á rúmlega 1.600 félagsmenn námsstyrkja að upphæð rúmar 34 milljónir króna og hafði upphæðin hækkað um 180% frá árinu áður.

VR efndi til ráðstefnu um einelti á vinnustöðum á síðasta ári og tókst hún mjög vel. Ráðstefnan var hápunktur átaks sem VR gekkst fyrir gegn einelti á vinnustöðum. Bæklingar voru sendir öllum félagsmönnum, skipulagt var auglýsinga- og kynningarátak og fræðslufundir voru haldnir með trúnaðarmönnum, m.a. um hvernig bregðast eigi við einelti.

Stjórn VR samþykkti í janúar sl. jafnréttisstefnu félagsins. Vinna við framkvæmda-áætlun stefnunnar stendur yfir. Með samþykkt stefnunnar setur VR jafnréttismál formlega meðal helstu áhersluatriða félagsins og minnir jafnframt á að verkalýðsfélög hafi þýðingarmiklu hlutverki að gegna á þeim vettvangi. Ójafnrétti á vinnumarkaði birtist fyrst og fremst í launamun kynjanna. Samkvæmt launakönnun, sem Félagsvísindastofnun Háskóla Íslands vann fyrir VR á síðasta ári, eru karlar með 18% hærri laun en konur fyrir sambærileg störf og hafði þetta bil ekki breyst frá árinu áður. Það er mikilvægt að eyða þessu bili sem fyrst því það er blettur á íslenskum vinnumarkaði.

STYRKUR TIL KRABBAMEINS- FELAGSINS

Á aðalfundi VR mánudaginn 26. mars var samþykkt að styrkja Krabbameinsfélag Íslands um 11 milljónir króna.

Tillagan var samþykkt samhljóða. Markmiðið með þessum styrki er að efla leitarstarf Krabbameinsfélagsins með því að aðstoða það við tækjakaup.

Tvöfalt tilefni

Tilefnið er er í raun tvöfalt; Krabbameinsfélagið fagnar eins og kunnugt er 50 ára afmæli á árinu og Verzlunarmannafélag Reykjavíkur varð 110 ára þann 27. janúar sl.



Mynd: Kristján Maack

1. MAÍ

Komið saman að lokinni göngu

Eins og venjulega munu VR félagsmenn koma saman að lokinni göngu á hátíðisdegi verkalýðsins þann 1. maí og fá sér kaffisopa í tilefni dagsins í góðum félagskap.

Það er veitingahúsið Broadway á Hótel Íslandi sem sér um VR samkomuna eins og undanfarin ár og þar verður rjúkandi kaffi og meðlæti tilbúið strax og göngu og útifundi lýkur. Myndin er frá göngunni í fyrra þegar hellirignði þegar gangan fór fram – vonum að veðrið verði betra í ár.

NÝR VARAFORMAÐUR

Stefanía Magnúsdóttir kjörin á stjórnarfundum 9. apríl



Stefanía Magnúsdóttir var kjörin nýr varaformaður VR á stjórnarfundum félagsins þann 9. apríl og tók hún við af Pétri A. Maack. Elín Elíasdóttir var kjörin ritari og Edda Kjartansdóttir gjaldkeri.

Á fundinum var samþykkt

tillaga formanns VR, Magnúsar L. Sveinssonar, að skipa nefnd til að fara yfir og meta þá þætti í starfsemi félagsins sem formaður og fyrrverandi varaformaður hafa deilt um á undanförunum vikum og fjallað hefur verið um í fjölmiðlum.

Nefndin hefur umboð til að kalla til sín

sérfróða aðila, eftir því sem þurfa þykir. Lögð er áhersla á að vinnu nefndarinnar verði flýtt eins og kostur er og niðurstöður kynntar.

Framkvæmdaráð lagt niður

Þá var einnig samþykkt á fundinum að leggja niður framkvæmdaráð félagsins en fjölga þess í stað fundum stjórnar með það að markmiði að gera starf stjórnarinnar enn markvissara.

Þú færð haldgóðar upplýsingar á heimasíðu VR:

www.vr.is



Viðskiptaháskólinn á Bifröst er eini háskóli landsins sem sérhæfir sig eingöngu í viðskiptamenntun. Hlutverk hans er að búa nemendur undir ábyrgðar-, forystu- og stjórnunarstörf í innlendu og alþjóðlegu samkeppnisumhverfi. Viðskiptaháskólinn vill veita hæfum einstaklingum sem búa yfir sköpunargæði, frumkvæði og samskiptahæfni tækifæri til að beina kröftum sínum og hæfileikum á sviði viðskipta og rekstrar.

Árlega velur háskólinn nemendur úr stórum hópi umsækjenda. Við inntöku leitast háskólinn við að veita jöfn tækifæri til náms, óháð kynferði, aldri, efnahag, fötlun eða búsetu og skapa þannig fjölbreyttan hóp nemenda með



ólíkan bakgrunn, menntun og reynslu. Viðskiptaháskólinn á Bifröst stefnir að því að skapa nemendum sínum samkeppnisyfirburði á vinnumarkaði að námi loknu. Skólinn hefur frumkvæði að nýjungum í kennslu-háttum með tæknivæðingu og skipulagi sem hentar hraða samtímans. Óháður háskóli með takmarkaðan fjölda nemenda býr yfir sveigjanleika til þess að takast á við breytingar í alþjóðlegu

samfélagi og getur veitt hverjum nemanda persónulegri þjónustu og betri aðstöðu til náms og þroska.

Á Bifröst njóta menn nálægðar við fagurt umhverfi og stöðugar tengingar við umheiminn með fullkomnu tækni sem völ er á. Þessi blanda gerir námið á Bifröst að einstakri lífsreynslu sem býr nemendum undir nám og störf á nýrri öld.

Starfsfólk Viðskiptaháskólans á Bifröst hvetur fólk til að kynna sér nánar starfssemi háskólans á vef hans, www.bifrost.is, senda fyrirspurnir á netfangið bifrost@bifrost.is eða heimsækja háskólaþorpið Bifröst.

NÁM Á BIFRÖST

FRUMGREINAEILD



Frumgreinadeild veitir eins árs sérhæfðan undirbúning fyrir háskólanám á Bifröst.

Deildin er ætluð þeim sem ekki fullnægja inntökuskilyrðum um stúdentspróf og öðrum þeim sem vilja styrkja umsókn sína um nám á Bifröst með eins árs undirbúningi í grunnfögum. Þeir

nemendur sem ljúka fullu námi í deildinni að vori eiga rétt á plássi í háskóladeildum Viðskiptaháskólans næsta haust. Lögð er áhersla á kennslu í grunnfögum eins og íslensku, ensku, stærðfræði, hagfræði, lögfræði, bókhaldi og upplýsingatækni.

VIÐSKIPTAEILD

Viðskiptadeild býður upp á þriggja ára nám til BS gráðu í viðskiptafræði en einnig er hægt að ljúka námi eftir 2 ár með diplómagráðu í rekstrarfræði. Í Viðskiptadeild eru öll helstu svið stjórnunar, rekstrar og viðskipta kennd. Námið er alhlíða viðskiptanám sem ætlað er að búa nemendur undir ábyrgðar-, forystu- og stjórnunarstörf í innlendu og alþjóðlegu samkeppnisumhverfi.

Lögð er áhersla á hópstarf og verkefnavinnu í nánum tengslum við fyrirtæki og stofnanir. Fjölbreytt viðfangsefni, umræður og samstarf nemenda og kennara tryggir nemendum fyrsta flokks undirbúning fyrir ábyrgðarstöður í íslensku atvinnulífi.

Fyrstu tvö árin mynda eina heild og fylgjast nemendur á 1. og 2. ári að í náminu. Þriðja árið er sjálfstætt



framhald af fyrstu tveimur árunum og er hluti þess kenndur á ensku. Nemendum á þriðja ári stendur til boða að ljúka hluta af náminu við erlenda háskóla. Einnig er hægt að taka þriðja árið í fjarnámi. Þeir sem hafa lokið 60 eininga rekstrar- eða viðskiptanámi frá íslenskum eða erlendum háskólum, geta sótt um að komast beint í staðnám á þriðja ári (30 einingar) til BS gráðu í viðskiptafræði.

LÖGFRÆÐIDEILD



Lögfræðideild býður upp á nám til BS gráðu í viðskiptalögfræði. Um er að ræða þriggja ára nám sem samþættir fjármál, viðskipti og lögfræði með það að markmiði að mennta stjórnendur með sérþekkingu á lagalegum þáttum viðskipta og rekstrar fyrir atvinnulíf og samfélag.

Kennslufyrirkomulag er með sama sniði og í Viðskiptadeild. Lögfræðilegur hluti námsins felur í sér þau réttarsvið er lúta almennt að rekstri fyrirtækja, rekstrarformi og rekstrar-

umhverfi í víðu samhengi. Sérstök áhersla er lögð á fjármálamarkaðinn og alþjóðleg viðskipti. Viðskiptafræðilegi hlutinn tekur á grunnþáttum hagfræði, stjórnunar og reikningshalds auk sérstakrar áherslu á fjármál og alþjóðaviðskipti. Auk áfanga á sviði lögfræði og viðskipta er leitast við að samþætta þessi svið í blönduðum framhaldsnámskeiðum en einnig eru kennd grunnfög á sviði stærðfræði, upplýsingatækni, rannsóknaraðferða og samskipta. Gert er ráð fyrir því að síðasta árið

sé að mestu kennt á ensku og að mögulegt verði á að taka það að hluta til erlendis.

Að námi loknu geta nemendur sótt framhaldsnám til mastersgráðu á sviði viðskiptalögfræði (cand. merc. jur) og viðskiptafræða (cand. merc.) í Skandinavíu eða MBA eða mastersgráðu í viðskiptum og lögum frá Bretlandi eða Bandaríkjunum.

Viðskiptalögfræði er víða kennd við erlenda viðskiptaháskóla við mikla aðsókn og þykir hafa gefist vel. Má sem dæmi nefna Viðskiptaháskólann í Kaupmannahöfn sem útskrifar fólk með B.Sc. gráðu í stjórnun og viðskiptalögfræði eftir þriggja ára nám. Það nám nýtur mikilla vinsælda og er vel metið af dönskum fyrirtækjum og atvinnulífi.

Miðað við reynslu erlendis má gera ráð fyrir að útskrifaðir nemendur starfi sem viðskiptalögfræðingar og stjórnendur, t.d. hjá fjármála-fyrirtækjum, upplýsingatækni-fyrirtækjum og fyrirtækjum er vinna á alþjóðlegum mörkuðum.



FJARNÁM

Viðskiptaháskólinn býður upp á 30 eininga fjarnám til BS gráðu í viðskiptafræði fyrir þá sem hafa lokið 60 einingum í viðskipta- eða rekstrarfræðum frá íslenskum eða erlendum háskólum. Námið er sambærilegt við þriðja árið í viðskiptadeild og er skipulagt sem

hlutanám á hálfum hraða miðað við reglulegt nám. Kennsla fer að mestu fram á Netinu, þar sem nemendur hlusta á fyrirlestra, spyrja spurninga, sækja gögn og skila verkefnum. Tvær til þrjár helgar á hverju misseri koma allir fjarnámsnemendur saman til verkefna- og hópinnu.

UMSÓKNIR

Sækja ber um skólavist við Viðskiptaháskólann með persónulegu bréfi til rektors. Í umsókninni eiga meðal annars að koma fram ástæður fyrir umsókninni og upplýsingar um fjölskylduhagi, fyrri skólagöngu, störf og áhugamál.

Umsóknin skal samanstanda af:

- Umsóknareyðublaði
- Persónulegu bréfi
- Afriti prófskríteina
- Skriflegum meðmælum tveggja einstaklinga
- Starfsferilsskrá

Afgreiðsla umsókna hefst 15. maí og lýkur 15. júní. Þeir sem hyggja á nám við háskólann eru hvattir til að sækja um fyrir 15. maí nk. Allar nánari upplýsingar og umsóknareyðublað eru á vef Viðskiptaháskólans www.bifrost.is



Börn og unglingar eru áhættuhópur á vinnumarkaði



Myndir: Kristján Maack

– helstu atriði reglugerðar um vinnu barna og unglunga

Fjórðungur barna og unglunga á aldrinum 13-17 ára á Íslandi vinnur með skóla á virkum dögum en tæplega þriðjungur um helgar. Því eldri sem krakkararnir eru því fleiri vinna með skóla. Um 20% barna á aldrinum 13-14 ára vinna með skóla á virkum dögum, eilítið fleiri á aldrinum 15-16 ára en um þrjú af hverjum tíu 17 ára unglingum.

Nú af hverjum tíu vinna í sumarfríum sínum en þriðjungur í öðrum skólafríum. Þetta er meðal þess sem fram kemur í niðurstöðum norrænnar rannsóknar á vinnu barna og unglunga.

Guðbjörg Linda Rafnsdóttir, félagsfræðingur hjá Vinnueftirliti ríkisins, skrifaði bók um niðurstöður könnunarinnar, Barn og

ungdomsarbete i Norden. „Þegar við berum saman vinnu barna og unglunga á Íslandi annars vegar og á hinum Norðurlöndunum kemur í ljós að dönsk ungmenni vinna mest með skóla á vetrum, mun meira en þau íslensku. Hins vegar vinna íslensk ungmenni langmest á sumrin, sem tengist að sjálfsögðu löngu sumarleyfi frá skólanámi.“

Of margir vinna of langan vinnudag

Flest vinna börn og unglingar á Íslandi við barnapössun eða 22% og 17% við blaðburð. Þetta eru einkum yngri börn og unglingar. Einn af hverjum tíu vinnur í verslun/stórmarkaði og jafnstórt hlutfall við ræstingar og er það einkum í eldri aldrishópnum.

„Það fer eftir aldri hvaða störfvinnu ungmennin gegna og kynjaskipting starfa virðist meiri hér á landi en á hinum Norðurlöndunum. Unglingavinnan er að sjálfsögðu mest áberandi hjá

okkur í yngstu aldurshópnum en það eru of mörg ungmenni hér á landi að vinna t.d. á skyndibitastöðum og í söluturnum á kvöldin og á nóttunni, þ.e. á þeim tíma sem þeim er það ekki heimilt skv. lögum. Auk þess er sá hópur of stór sem vinnur lengri vinnudag en lögini leyfa. Þetta á einkum við um sumarvinnuna. Þannig vann t.d. hátt í helmingur 17 ára krakka 9 tíma eða meira á dag þegar

könnunin var gerð.“

Á kvöldin og snemma morguns

Íslensk ungmenni vinna oftast á tímabilinu frá kl. 20.00 á kvöldin og til kl. 08:00 á morgnana en ungmenni á hinum Norðurlöndunum, að sögn Guð-

bjargar. „Það stafar m.a. að því að blaðburður hér á landi fer mest fram á þessum tíma meðan önnur norræn ungmenni eru fremur að fást við að bera út blöð og auglýsingabæklinga seinni hluta dags.“

„Óþægindi sem rekja má til vinnunnar og vinnuslys eru í réttu hlutfalli við fjölda ungmenna á vinnumarkaði. Þannig eru flest ungmenni í Danmörku sem segjast hafa orðið fyrir vinnuslysum, þar

á eftir koma íslensk og norsk ungmenni. Flestir þeirra sem þurftu að vera heima a.m.k. einn dag vegna slyss koma hins vegar frá Íslandi. Við vitum ekki hvort það stafar af því að hér á landi séu slysin alvarlegri eða hvort atvinnurekendur hér séu umburðarlyndari hvað varðar að gefa ungmenninum frí til að jafna sig,“ segir Guðbjörg.

Reynt að draga úr áhættuþáttum

Með aðild sinni að Evrópska efnahagssvæðinu (EES) skuldbundu Íslendingar sig til að innleiða ýmis lög og reglugerðir, þ.a.m. reglugerð um vinnu barna og unglunga (nr. 426/1999). Markmið þessarar reglugerðar var m.a. að draga úr þeim áhættuþáttum sem geta skapast við vinnu óþroskaðra einstaklinga og segja má að þarna endurspeglast sú staðreynd að börn og unglingar eru áhættuhópur á íslenskum vinnumarkaði sem atvinnurekendur verða að taka sérstakt tillit til. Nokkur atriði í þessari reglugerð kunna að koma fólki spáskt fyrir sjónir enda hefur ekki áður verið gengið jafn langt af hálfu löggjafans til að tryggja velferð þessa hóps á vinnumarkaðnum. Hér er tæpt á helstu atriðum þessarar reglugerðar til upplýsinga fyrir félagsmenn:

- Skilgreining á börnum, unglungum og ungmennum samkvæmt reglugerðinni er eftirfarandi:

Einstaklingar undir 15 ára aldri eru börn.

Einstaklingar á aldrinum 15-17 ára eru unglingar.

Einstaklingar 18 ára og yngri eru ungmenni.

- Meginreglan er sú að vinna unglunga er almennt leyfð nema hún sé sérstaklega bönnuð. Hins vegar er vinna barna almennt bönnuð nema hún sé sérstaklega leyfð. Í reglugerðinni er farið ítarlega yfir störf sem börnum og unglungum er ekki heimilt að starfa við. Einkum er um að ræða störf sem hafa í för með sér meðhöndlun á hættulegum efnum og/eða flóknum tækjum. Einnig eru sett takmörk fyrir því hversu mikið líkamlegt erfiði má leggja á börn og unglunga. Þeim sem vilja kynna sér nánar hvaða starfssvið eru takmörkuð er bent á reglugerðina á heimasíðu VR, www.vr.is, eða Vinnueftirlits ríkisins, www.ver.is

- Tryggja skal að andlegu og líkamlegu heilbrigði vinnandi ungmenna sé ekki hættuþáttur og jafnframt að vinnan hafi ekki truflandi áhrif á menntun þeirra og þroska.

- Atvinnurekanda er skylt að gera áhættumat á starfi og starfsumhverfi áður en kemur að ráðningu ungmennis. Í

Lífis býður 50% afslátt til VR félaga

VR félagar fá nú 50% afslátt af fyrsta ársiðgjaldi líf- og sjúkdómatrygginga

Dæmi:

30 ára karlmaður sem reykir ekki tekur 3 milljón kr. líftryggingu og 3 milljón kr. sjúkdómatryggingu. Meðalréttindi í Sjúkrasjóði VR er 9.000 kr.

Fullt iðgjald	12.291 kr.
50% afsláttur	6.146 kr.
Endurgreiðsla úr sjúkrasjóði	6.146 kr.
Útgjöld VR félaga fyrsta árið	0 kr.

Með breyttum reglum Sjúkrasjóðs VR gefst þér tækifæri til að nýta réttindi þín í sjóðnum til að greiða iðgjöld líftrygginga og sjúkdómatrygginga og búa þér og fjölskyldu þinni með þeim hætti tryggari framtíð.

Í tilefni þessa býður Lífis félagsmönnum VR 50% afslátt af fyrsta ársiðgjaldi líf- og sjúkdómatrygginga.* Þannig er hugsanlegt að fyrsta árið verði gjaldfrjálst og þú getur sparað stóran hluta iðgjaldsins áfram næstu árin.

Nánari upplýsingar eru í veittar í síma 560 5060.

* Tilboðið gildir til 1. júní 2001 með fyrirvara um samþykki félagsins vegna heilsufars tryggingartaka.



Tryggari framtíð

Landsbanki Íslands og Vátryggingafélag Íslands bjóða fjárhagsvernd fyrir lífið
Útgefandi Lífis trygginga er Líftryggingafélag Íslands hf.



Mynd: Erling

UPPSTIGNINGARDAGUR

Sýðdegiskaffi

Í mörg undanfarin ár hefur VR haldið sýðdegissamkomu fyrir eldri félagsmenn sína á uppstigningardag.

Parf ekki að fjölyrða um að þessar samkomur hafa ævinlega tekist með ágætum og þótt ánægjulegar, enda er aðsókn jafnan mikil.

Ekki verður brugðið frá venj-

unni í ár, og verður sýðdegiskaffið á veitingastaðnum Broadway á Hótel Íslandi á uppstigningardag, sem að þessu sinni ber upp á 24. maí. Að venju verður vandað til veitinga og flutt fjölbreytt dagskrá sem enn er í mótn. Þó er ákveðið að séra Bragi Skúlason, sjúkráhusprestur Landsspítala-háskóla-sjúkráhus, mun flytja ávarp, kórinn Drangey syngur nokkur lög og ungir og efnilegir tónlistarmenn úr Tónlistarskóla Suzukisambandsins koma fram. Myndin er frá sýðdegiskaffinu í fyrra.



BÖRN OG UNGLINGAR ERU ÁHÆTTUHÓPUR

FRAMHALD

reglugerðinni er nánar tiltekið hvaða þætti beri sérstaklega að athuga. Ef áhættumatið leiðir í ljós að velferð ungmennis geti verið stefnt í hættu með slíkri vinnu skal atvinnurekandi sjá til þess að reglulega fari fram viðeigandi skoðun og eftirlit með heilsu ungmenna og skal atvinnurekandi standa straum af kostnaði vegna þess.

- Atvinnurekandi ber að veita ungmennum fullnægjandi kennslu og leiðbeiningar til að tryggja að vinnan sé ekki hættuleg öryggi eða heilsu þeirra. Jafnframt ber honum að kynna fyrir samstarfsfólki ungmenna þær kröfur sem gerðar eru til vinnu ungmenna til að tryggja að eftir þeim sé farið.
- Unglingar mega ekki vinna á

skyndibita-stöðum, bensín-stöðvum eða í sambærilegum störfum, nema með fullorðnum aðila yfir 18 ára aldri. Þetta ákvæði er sett vegna hættu á mögulegu ofbeldi.

- Vinnutími unglunga má ekki fara yfir 8 klst. á dag og 40 klst. á viku. Við sérstakar aðstæður má veita undanþágu frá þessu en þó einungis upp að því marki að unglingar



mega aldrei vinna umfram 60 klst. á viku.

- Unglingar mega ekki vinna frá kl. 22:00-06:00 nema annað sé sérstaklega tekið fram. Undanþágur frá þessu eru fyrir hendi sbr. vinnu á kvikmyndahúsum, leikhúsum og í söluturnum svo nokkur dæmi séu tekin. Unglingar mega þó aldrei vinna á milli kl. 24:00-04:00.
- Unglingar eiga rétt á heilbrigðis-skoðun með reglulegu millibili ef þeir vinna næturvinnu. Slík skoðun er á ábyrgð og kostnað vinnuveitanda. Næturvinnutími telst í þessu sambandi vera frá kl. 22:00-06:00.
- Unglingar eiga rétt á minnst

12 klst. hvíld á sólarhring. Heimilt er að stytta þessa hvíld undir ákveðnum kringumstæðum en þó má hvíldin aldrei vera skemmri en 10 klst. á sólarhring. Á hverju sjö daga tímabili skulu unglingar fá minnst tveggja daga hvíld sem skal vera samfelld ef kostur er. Eins og með hvíld á milli vinnudaga er heimilt að víkja frá þessu ákvæði, þó með þeim fyrirvara að unglingar skulu ávallt fá einn vikulegan frídag.

- Vinnutími barna 13-15 ára, eða þeirra sem eru í skyldunámi, má vera 2 klst. á dag eða 12 klst. á viku þegar um er að ræða vinnu sem fram fer á starfstíma skóla. Utan starfstíma skóla má vinnutími 13-14 ára barna vera 7 klst. á dag eða 35 klst á viku. Fimmtán ára börn mega hins vegar vinna jafn lengi og unglingar.
- Börn mega ekki vinna á tímabilinu 20:00-06:00.
- Börn eiga rétt á minnst 14 klst. hvíld á sólarhring. Heimilt er að stytta þessa hvíld undir ákveðnum kringum-

stæðum en þó má hvíldin aldrei vera skemmri en 11 klst. á sólarhring. Nokkurn veginn sömu ákvæði eiga við um börn og unglunga varðandi vikulega frídaga, þ.e. minnst tveggja daga hvíld á viku sem í sérstökum tilfellum má stytta niður í einn dag.

- Börn undir 13 ára aldri er eingöngu heimilt að ráða til skýrt afmarkaðra starfa, s.s. listviðburða eða íþróttastarfsemi, og þá einungis að fengnu leyfi frá Vinnueftirliti ríkisins.
- Ef víkja þarf að einhverju leyti frá ákvæðum þessarar reglugerðar skal jafnframt afla leyfis frá Vinnueftirlitinu.

Það er full ástæða til að hvetja forráðamenn ungmenna og þá atvinnurekendur sem hafa ungmenni í vinnu að leita sér nánari upplýsinga um þessa reglugerð. Sem fyrr segir er hægt að nálgast hana á heimasíðum VR og Vinnueftirlits ríkisins. Einnig er hægt að leita til kjaramáladeildar VR í síma 510 1700 ef einhverjar spurningar vakna um þetta efni.

AÐALFUNDUR VR

FÉLAGSMÖNNUM FJÖLGAÐI UM 50% Á FIMM ÁRUM

Félagsmönnum í Verzlunarmannafélagi Reykjavíkur hefur fjölgað um 50% á síðastliðnum fimm árum. Nær 60% félagsmanna voru í beinni snertingu við félagið á liðnu ári eða um 11 þúsund félagar.

Þetta kom fram í ávarpi Magnúsar L. Sveinssonar, formanns VR, á aðalfundi sem haldinn var undir lok mars 2001.

Gerð kjarasamninga setti mark sitt á árið 2000 en á árinu voru endurnýjaðir samningar við tvenn heildarsamtök atvinnurekenda, Samtök atvinnulífsins og Samtök verslunarinnar -FÍS, auk þess sem gerðir voru samningar við fjölmörg fyrirtæki og hópa.

Aukin umsvif

Aukning varð á umsvifum VR á milli árana 1999 og 2000. Fjöldi félagsmanna sem notfærði sér þjónustu félagsins jókst um nær 10% á milli ára, þeir voru alls rúmlega 10.700 árið 2000 samanborið við tæp-



Myndirnar eru frá aðalfundinum.

Myndir: Kristján Maack

lega 9.800 árið 1999. Þetta samsvarar því að nær 60% af fullgildum félagsmönnum hafi á einn eða annan hátt haft bein samskipti við félagið á árinu.

Greiðslur til félagsmanna vegna fræðslumála, atvinnuleysisbóta og úr sjúkrasjóði námu rúmlega 588 milljónum króna sem er um 9% meira en árið áður. Greiðslur úr sjúkrasjóði jukust um 62%, voru rúmlega 194 milljónir árið 1999 en 316 milljónir króna í fyrra. Árið 2000 nam heildarfjárhæð fræðslustyrkja alls 34 milljónum en 12 milljónum árið 1999. Þess ber að geta að í kjarasamningum árið 2000 var samið um nýja starfsmenntasjóði með þátttöku atvinnurekenda og tóku þessir sjóðir til starfa á árinu.

Fullgildum félagsmönnum fjölgaði um 8,6% á milli ára, þeir voru 17.210 árið 1999 en 18.698 árið 2000. Fjölgun fullgildra félagsmanna á síðustu fimm árum er 50%, þeir voru 12.442 árið 1995. Heildarfjöldi

Aukning varð á umsvifum VR á milli árana 1999 og 2000. Fjöldi félagsmanna sem notfærði sér þjónustu félagsins jókst um nær 10% á milli ára.

félagsmanna árið 2000 var 28.609 en 26.518 á árinu 1999.

Breyting á stjórn

Hanna Baldvinsdóttir gaf ekki kost á sér til áframhaldandi setu í stjórn VR en Bjarn-dís Lárusdóttir tók sæti hennar. Stjórn félagsins er þannig skipuð: Magnús L. Sveinsson formaður, og meðstjórnendur Benedikt Vilhjálmsson, Bjarn-

dís Lárusdóttir, Edda Kjartansdóttir, Elín Elíasdóttir, Gunnar Böðvarsson, Jóhanna E. Vilhelmsdóttir, Kolbeinn Sigurjónsson, Pétur A. Maack, Rannveig Sigurðardóttir, Sigrún Baldvinsdóttir, Sigurður Sigfússon, Stefanía Magnúsdóttir, Steinar J. Kristjánsson og Valur M. Valtýsson. Varamenn eru Kristín Sigurðardóttir, Ingveldur Sigurðardóttir og Valdís Haraldsdóttir.





**Sjálfbjónustu
þvottastöð**



**Sjálfvirk
þvottastöð**



Lakkviðgerðir



Heilsársbón



**Nýjung
Hraðbanki
frá SPK**



miðstöð bílaunnenda

**Ryksugur,
teppahreinsivél,
ilmefni**



**Bílaþvottastöðin Löður býður
allt fyrir sannkallaða
bílaunnendur, alþrif, sjálfvirka
þvottastöð, sjálfbjónustu
þvottastöð, ilmefni, vélalþrif,
lakkviðgerðir o.m.fl.**

**Taktu bílinn þinn í gegn hjá
okkur, það margborgar sig!**



Bæjarlind 2 • Sími 544 4540



ALLIANCE FRANÇAISE

Hringbraut 121 (JL-húsið) – 107 Reykjavík

Frönskunámskeið Alliance Francaise
verða haldin 30. apríl – 22. júní 2001

Námskeið fyrir byrjendur og lengra komna

Námskeið fyrir börn og eldri borgara

Taltímar • Einkakennsla

Kennum í fyrirtækjum

FERÐAMANNAFRANSKA:

10 tíma hraðnámskeið

til að undirbúa Frakklandsfara fyrir dvöl
í Frakklandi

STUÐNINGSKENNSLA FYRIR SKÓLAFÓLK

Upplýsingar í síma 552 3870 frá kl. 11 til 18

Netfang: af@ismennt.is – Veffang: http://af.ismennt.is

VR styrkir þátttöku félagsmanna sinna
á námskeið Alliance Francaise

ERTU

NOKKUR GÓÐ RÁÐ

FYRIR

ATVINNUNVIÐTALIÐ

Til sjóðfélaga

Hefur þú fengið iðgjaldyfirlitið?

Lífeyrissjóður verzlunarmanna hefur sent sjóðfélögum yfirlit yfir móttekin iðgjöld á tímabilinu 1. september 2000 til 28. febrúar 2001. Ekki er óeðlilegt að greiðslur fyrir mánuðina desember 2000 til febrúar 2001 vanti á yfirlitið.

Yfirlit í séreignardeild!

Yfirlit hafa verið send til þeirra sem greiddu í séreignardeild Lífeyrissjóðs verzlunarmanna fyrir tímabilið 1. júlí til 31. desember 2000.

Mikilvægt að bera saman yfirlit og launaseðla!

Hafir þú ekki fengið yfirlit, en dregið hafi verið af launum þínum í Lífeyrissjóð verzlunarmanna, eða ef launaseðlum ber ekki saman við yfirlitið, þá vinsamlegast hafið samband við viðkomandi fyrirtæki og/eða innheimtudeild sjóðsins hið allra fyrsta og eigi síðar en 1. maí nk.

Gættu réttar þíns!

Verði vanskil á greiðslum iðgjalda í lífeyrissjóð geta dýrmæt lífeyrisréttindi glatast.

LÍFEYRISSJÓÐUR VERZLUNARMANNA

Sími 580 4000, Myndsendir 580 4099.

Heimasíða: www.live.is

Netfang: skrifstofa@live.is

Skrifstofa sjóðsins er opin frá kl. 8.30 - 16.30.

Húsi verslunarinnar 4. og 5. hæð, 103 Reykjavík.



Það er gott að hafa það hugfast að það eru alltaf einhver laus störf úti í þjóðfélaginu. Hvort þú færð starfið sem þú vilt eða ekki getur oltið á því hvaða aðferðum þú beitir í atvinnuleitinni. Ef þér hefur ekki orðið ágengt hingað til ættir þú að huga að því að breyta e.t.v. um aðferð. Þetta er ekki spurning um það hvort þú fái vinnu heldur hvenær.

Markmiðið með ráðningarviðtölum er að stjórnendur fái upplýsingar um hvort menntun, hæfni, þekking, reynsla og persónuleiki umsækjenda komi heim og saman við þarfir fyrirtækisins.

50/50 reglan

Almennt er talið að sá sem sækir um starf eigi að tala í um 80% af þeim tíma sem ráðningarviðtalið stendur yfir, en það er ekki einhlít skoðun þeirra sem hafa rannsakað ráðningarviðtöl. Það er mikilvægt að reyna að gera sér í hugarlund hvernig viðtalið kunnir að þróast. Til eru tvær reglur sem gott er að hafa í huga: 50/50 reglan og 2ja mínútna reglan.

50/50 reglan segir að umsækjandinn eigi að hlusta helming tímans og tala helming tímans. Bandarísk rannsókn á því af hverju umsækjendur fengu tiltekin störf leiddi í ljós að þeir sem hrepptu hnossið töluðu helming viðtalstímans og létu stjórnandann tala hinn helminginn. Hin reglan, 2ja mínútna reglan, gengur út á það að þegar þú ert spurður spurningar áttu aldrei að tala í meira en tvær mínútur, 20 sekúndur gætu reynst nóg.

Undirbúningur fyrir ráðningarviðtal:

Mikilvægt er fyrir þann sem er í ráðningarviðtali að hafa nokkur atriði í huga:

- Koma vel fyrir og bjóða af sér góðan þokka.
- Mæta stundvíslega í viðtalið.
- Vera snyrtilegur til fara.
- Vera kurteis.
- Sýna starfinu og fyrirtækinu áhuga.
- Ekki láta launamálin vera aðalatriðið í fyrsta viðtali.
- Ekki tala illa um fyrrverandi vinnuveitanda og vinnufélaga.
- Vera reiðubúin(n) að svara spurningum um sjálfa(n) sig sem



Mynd: Kristján Maack

tengjast hegðun hans/hennar sem starfsmanns, styrkleika og veikleika.

- Vera jákvæður og áhugasamur um starfið sem verið er að ráða í.
- Kynna sér ítarlega fyrirtækið, vörur þess og þjónustu, helstu viðskiptavinum, hverjir eru helstu stjórnendur o.þ.h. Nota internetið, athuga vel könnun VR um fyrirtæki ársins sem geymir

miklar upplýsingar um starfsanda innan fyrirtækja, starfsaðstöðu og stjórnunarhætti.

- Spyrra rétttra spurninga.

Hvað gerir stjórnandi í ráðningarviðtali?

- Les í líkamsbeitingu umsækjenda.
- Beitir virkri hlustun sem felst í

því að hann kinkar oft kolli, endursegir sumt af því sem umsækjandi segir og beinir spurningum til baka.

- Reynir oft að setja það sem umsækjandi segir í ákveðið samhengi.
- Spyr hlutlausra og opinna spurninga, spurninga sem byrja á hv.
- Forðast spurningar sem gefa augljós svör, til dæmis já og nei

Markmiðið með ráðningarviðtölum er að stjórnendur fái upplýsingar um hvort menntun, hæfni, þekking, reynsla og persónuleiki umsækjenda komi heim og saman við þarfir fyrirtækisins.

svör. Skráir oft niður hjá sér svör.

Spurningar í ráðningarviðtölum

Dæmi um hegðunartengdar spurningar stjórnanda í atvinnuviðtali sem byggjast á fyrri frammistöðu starfsmanns:

- Segðu mér frá því hvenær þú síðast þurftir að nota á árangursríkan hátt samskiptahæfileika þín til þess að leysa vandamál viðskiptavinar?
 - o Hvenær gerðist þetta?
 - o Hver voru viðbrögð viðskiptavinarins?
 - o Hvað sagði hann?
 - o Hvað sagðir þú á móti?
 - o Var viðskiptavinurinn ánægður?

Dæmi um aðrar spurningar:

- Segðu mér frá sjálfum þér?
- Hvernig myndir þú lýsa sjálfum þér?
- Hverjir eru helstu styrkleikar/kostir þínar?
- Hverjir eru helstu veikleikar/gallar þínir?
- Hver eru helstu áhugamál þín utan vinnunar?
- Hvers konar störf líka þér best við?
- Hvaða árangur í lífinu hefur veitt þér mestu ánægju?
- Hver voru verstu mistök þín í síðasta starfi?
- Af hverju hættir þú í síðasta starfi?
- Hvernig gekk þér að vinna með síðasta yfirmanni?
- Af hverju var þér sagt upp störfum (ef sú var ástæðan fyrir starfslokum)?
- Hvernig fellur menntun þín og

reynsla að þessu starfi sem þú sækir um?

- Hvar sérðu sjálfa/n þig eftir 5 ár?
- Hver eru helstu markmið þín í lífinu?
- Hverjar eru launakröfur þínar?

Grundvallarþættirinnir fimm

Mundu að sá sem tekur ákvörðun um ráðningu í starfið vill fyrst og fremst fá svör við fimm grundvallarþáttum:

1. Af hverju ert þú hérna í viðtalinu? Af hverju sýnir þú þessu starfi og þessu fyrirtæki áhuga?
2. Hvað getur þú gert fyrir okkur ef þú verður ráðin(n)? Verður þú bara áfram hluti af vandanám mínum eða hluti af lausn þeirra vandamála sem ég stend frammi fyrir?
3. Hvers konar persónuleika býrð þú yfir? Ert þú þannig einstaklingur að það er auðvelt að vinna með þér? Átt þú auðvelt með að aðlagast þeirri menningu sem er til staðar í fyrirtækinu?
4. Hvað aðgreinir þig frá öllum hinum sem koma til greina í starfið og sóttu um það? Ert þú betri starfsmaður? Mætir þú á undan öllum öðrum og hættir síðast? Vinnur þú nákvæmar og hraðar? Ert þú tilbúin/n til að leggja eitthvað aukalega á þig fyrir fyrirtækið?
5. Höfum við efni á að ráða þig? Ef við viljum ráða þig, hvað kemur það til með að kosta okkur? Erum við reiðubúin að mæta þeim kostnaði eða eigum við að ráða einhvern annan?

Gylfi Dalmann Aðalsteinsson, vinnuarkáðsfræðingur

50% afsláttur af gleraugum*

- Full búð af nýjum umgjörðum.
- Daglinsur/ mánaðarlinsur/ margskiptar linsur.
- Stuttur afgreiðslutími.
- Veitum VR félögum 15% afslátt af gleraugum og linsum.

*Samkvæmt nýrri reglugerð VR gefst nú félagsmönnum möguleiki á að fá allt að 50% endurgreitt við kaup á nýjum gleraugum.

Nú er tækifæri að endurnýja gleraugun

 **GLERAUGAÐ**
gleraugnaverslun

BLÁU HÚSIN
VIÐ FAXAFEN
5682662

SUÐURLANDSBRAUT 50

Ráðstefna um símatorg og starfsmannaleigur:

Vinnutími og starfsaðstaða helstu vandamálin

Mikill vöxtur er í starfsemi símatorga á Norðurlöndum og sér ekki fyrir endann á því. Réttindi og starfsaðstaða starfsmanna sem vinna við símatorg sem og þeirra sem starfa á vegum svokallaðra starfsmannaleiga voru til umfjöllunar á nýlegri ráðstefnu sem haldin var í

Stokkhólmi. Sigrún Viktorsdóttir, starfsmaður kjaramála-deildar VR, sat ráðstefnuna fyrir hönd Landssambands íslenskra verzlunarmanna.

Símatorg

Ráðstefnan var haldin á vegum HTF í Svíþjóð, sem er landssamband skrifstofu- og stjórnunarstarfsmanna sem vinna í verslunar-, flutninga- og þjónustufyrir-

tækjum á almennum markaði í Svíþjóð. Þar í landi vinna nú u.þ.b. 40.000 manns við símatorg á einhvern hátt, þ.e. við markaðsrannsóknir, upplýsingamiðlun, símsölu o.fl. Það eru ekki til neinar tölur um umfang símatorga á Íslandi en sem dæmi um slíka starfsemi má nefna Íslenskar markaðsrannsóknir, símsölu Flugleiða, hjálp.is, símaskrána o.fl.

Fyrirtæki á þessum vettvangi hafa fært út kvíarnar til annarra landa en starfsemin býður uppá störf án landamæra. Það virðist einnig vera tilhneiging í þessum geira að setja símatorg upp þar sem launin eru lægri en gengur og gerist á markaðnum, þ.e. þar sem

eitthvert atvinnuleysi er fyrir. Þessa þróun höfum við m.a. séð á Íslandi.

Vinnutíminn stærsta vandamálið

Stærsta vandamál stéttarfélaganna í nágrannalöndum okkar hefur verið vinnutíminn þar sem stór hluti þessarar starfssemi fer fram utan dagvinnutímabilsins. Á Norðurlöndunum hafa félögin ekki verið að semja um yfirvinnutaxta eins og hér á landi þar sem menn vinna yfirleitt ekki yfirvinnu. Nú hafa kollegar okkar í Svíþjóð gert samning um þessa starfsemi þar sem segir að greiða skuli ákveðið álag fyrir hvern unnin tíma á yfirvinnutímabilinu.

Verslunarmannafélögin hafa ennfremur töluverðar áhyggjur af vinnuáðstöðu starfsmanna, sem víða er ábótavant, svo og persónuvernd þeirra. Víða er starf við símatorg fyrsta launþegastarf viðkomandi og eru starfsmenn oft á tíðum illa upplýstir um réttarstöðu sína. Stéttarfélagin þurfa að bregðast við með því að ná til þeirra með auknu upplýsingastreymi, t.d. á netinu.

Starfsmannaleigur

Á Norðurlöndunum hafa félögin verið að berjast fyrir launatryggingu starfsmanna sem eru á mála hjá starfsmannleigum. Starfsmenn hafa ráðið sig til starfa án þess að hafa launatryggingu ef skrifstofunum skyldi ekki takast að nýta starfskrafta þeirra. Félagsmenn í HTF í Svíþjóð hafa nú



fengið samning sem veitir þeim 75% tryggingu.

Félagsaðild starfsmanna hefur ennfremur verið umdeild, þ.e. hvort þeir eigi að greiða félagsgjald til viðkomandi fagfélags hverju sinni eða í eitt félag sem þá væri viðkomandi verslunarmannafélag þar sem þeir eru í raun starfsmenn leiguskrifstofunnar. Félagin hafa hallast að því að betra sé fyrir starfsmanninn að greiða sín gjöld til eins stéttarfélags fremur en dreifa réttindum víða og hafa þau verið að berjast fyrir sama skilningi atvinnurekenda. Þessar skrifstofur hafa ekki festis í sessi á Íslandi og kemur þar fyrst og fremst til lítið atvinnuleysi.

Sigrún Viktorsdóttir



Rhodos og Rimini í sumar!

Bókaðu strax! Fjölmargar ferðir uppseldar.



Upplýsingar á www.samvinn.is, á skrifstofu SL í síma 569 1010 eða hjá söluskrifstofum og umboðsmönnum um land allt.

Nuddarinn og húsmóðirin sem gerðist lyfjateknir

Sigrún Gunnsteinsdóttir hefur starfað sem lyfjateknir hjá Lyfju í Lágmúla í rösk tvö ár.

Við hittum hana að máli fyrir skömmu: „Það má segja að hafi verið nánast tilviljun að ég gerðist lyfjateknir. Ég var bara að leita mér að einhverri vinnu og niðurstaðan varð þessi,“ segir Sigrún brosandi.

„Ég hafði þá unnið á tannlæknastofu í nokkurn tíma og

langaði að breyta til. Þar áður starfaði ég á nuddstofu og lærði til nuddara hjá hinum kunna nuddara Mixon, sem margir muna eftir. Ég rak svo eigin nuddstofu í Garðabænum í nokkur ár. En það reyndist full mikið starf þegar börnin komu til sögunnar og niðurstaðan varð sú að ég innritaðist í lyfjateknánám í Fjölbrautarskólanum við Ármúla.“

Á skólabeck

Hvers vegna leist þér svona vel á lyfjateknastarfið? „Ég man það ekki svo glögg en eitthvað þótti mér það starf eftirsóknarverðara en annað. Ég sótti um skólavist og



fékk hana. Þetta er tveggja ára skóli, töluvert mikið nám, og tíu mánuðir að auki starfsþjálfun í apóteki. Ég var fyrst í Garðs-apóteki í þrjá mánuði en lauk síðan starfsþjálfuninni í Lyfju. Ég kláraði þetta semsagt á tilsettum tíma og hef ekki séð eftir að velja þetta starf, því mér fellur það ákaflega vel.“

Fjölbreyttur starfsvettvangur lyfjatekna

En hvað gerir lyfjateknir? „Lyfjateknar starfa víða, ekki síst í apótekum en sem dæmi má nefna að í Lyfju hafa alltaf verið lyfjateknar. Í apótekum felst starf lyfjatekna m.a. í móttöku lyfseðla, flokkun þeirra og lestri með lyfjafræðingum enda er hver lyfseðill

lesinn tvisvar sinnum. Lyfjateknar starfa einnig á sjúkrahúsum þar sem starf þeirra er er í stórum dráttum eins og hjá okkur í apótekum en auk þess sjá þeir um lyfjablöndun. Lyfjateknar eru einnig starfandi í Tryggingastofnun ríkisins, Lyfjastofnun, hjá lyfjafyrirtækjum, í rannsóknarstofum og víða annars staðar. Starf lyfjatekna er fjölbreytt og víðtækt og hefur tekið miklum breytingum á síðustu árum. Lyfjatekninamið er afar góður skóli og nýtist þeim sem það stunda mjög víða. Þar sem lyfjateknar starfa nú vítt og breitt í þjóðfélaginu eru tækifærin til starfsþróunar mikil.“

Mig vantar lyf

Hvert er til dæmis starf þitt í Lyfju? „Við störfum við að ráðleggja fólki um allt það sem viðkemur lausasölu lyfja og önnur afgreiðslu á þeim. Ef, hins vegar, spurt er um virkni lyfja er það lyfjafræðingurinn sem tekur við, enda ber hann ábyrgðina.“ En er mikið um að fólk komi og segi sem svo: Mig vantar lyf við þessu

eða hinu? „Nei, ég verð ekki mikið vör við það. Yfirleitt vita viðskiptavinirnir hvað þeir ætla að fá og eru búnir að afla sér þeirra upplýsinga. En lyfjareglur eru mjög strangar hér á Íslandi og fastar skorður um hvað fæst í lausasölu og hvað ekki. Um þau mál er vel hugsað hér og jafnvel verið að herða enn reglurnar, sem ég tel vera rétt þegar við á.“

Fjölskyldan

Sigrún er gift Erni Smára Gíslasyni, grafískum hönnuði. Þau hjónin eru bæði fæddir og uppaldir Reykvikingar og eiga þrjú börn, Arnar 12 ára, Gísla 11 ára og Ólöfu Agnesi 3 ára. Við spyrjum um áhugamálið: „Áhugamálið er fjölskyldan og allt sem henni viðkemur. Við erum mikið saman og förum út í sveitir landsins þegar tækifæri gefst frá störfum. Svo höfum við hugsað okkur að skreppa yfir hafið í sólina einhvern tímann á næstunni,“ segir Sigrún Gunnsteinsdóttir lyfjateknir að lokum og við þökkum henni fyrir spjallið.

Myndir: Kristján Maack

Aukin ökuréttindi Öll vinnuvélaréttindi - Helgarnámskeið -

NÝI ÖKUSKÓLINN

Klettagörðum 11
(Sundahöfn)
Símar: 588 4500 - 898 3903



Elín Ólafsdóttir og Kristín Skjaldardóttir ásamt Björgvín Arnarssyni frá Hugviti.



Arnmundur Jónasson.



Henrik Óskar Þórðarson.



Arnrún Sveinsdóttir.



Myndin til vinstri: Baldur Sævarsson, að ofan: Sigurður Jørgensson.



Sævar Hjálmarsson.

Á VINNUSTAÐ Í þetta sinn lítum við inn hjá fyrirtækinu Thorarensen-Lyf ehf. í Vatnagörðum sem var stofnað 1944 og fæst við sölu á lyfjum og hjúkr-unartengdum vörum og tækjum



Myndin til vinstri: Krístrún Stefánsdóttir, að ofan: María Ásgeirsdóttir, Elín Konráðsdóttir og Karl Ásgeirsson.



Pröstur Svanbergsson og Arndís Jóhannsdóttir.



Óttir og Ósk Guðlaugs-



Svanlaug Sighvatsdóttir.



Helga Andrésdóttir.



Inga Birna Antonsdóttir og Ingibjörg Arnarsdóttir.

til sjúkrahúsa. Tvö dótturfyrirtæki Thorarensen-Lyfja, sem staðsett eru annars staðar, heita Lyfjadreifing og J.S. Helgason en samtals eru starfsmenn í fyrirtækjunum þrem um 70, þar af margir VR félagsmenn.



Katrín Jakobsdóttir og Kristín Sigtryggsdóttir.



Elín Konráðsdóttir.



Klara Ægisdóttir og Sædís Geirmunds-
dóttir.



Myndin til vinstri: Karl Ásgeirsson, að ofan: Helena Líndal og Ragnheiður Reynisdóttir.



Ingibjörg Elíasdóttir.

Opið alla
daga ársins

8-24

LYFJA
Lágmúla 5
Sími 533 2300

Lyf á lágmarksverði

STÉTTARFÉLAGSVERÐ



Frá Neskaupstað.

Mynd: Pálmi Guðmundsson

GISTING

Samvinnuferðir Landsýn fyrir hönd Ferðanefndar stéttarfélaganna gerði eins og sagt var frá í síðasta blaði samninga við nokkra hóteleigendur um stéttarfélagsverð á hótulgistingu. Afslátturinn felst í því að félagsmenn aðildarfélaganna fá tveggja manna herbergi á verði eins manns herbergis. Þessar upplýsingar verða félagsmenn að hafa undir höndum þegar nær dregur orlofstíma og því birtum við þær aftur. Skynsamlegt er fyrir þá sem búast við að geta notað sér þessi tilboð að halda síðunni til haga á góðum stað. Það getur sparað peninga.

Hótel Edda

Tveggja manna herbergi á verði eins manns. Bókunarfyrirvari er 48 klst. Verð samkvæmt verðlista fyrir eins manns herbergi er kr. 4.500. Morgunverður er ekki innifalinn. Misjafnt er hvenær Edduhótelin opna að sumri til, hafið samband beint við viðkomandi hótél. Framvísa ber stéttarfélagsskírteini.

Edda Laugarvatn
Sími: 486 1118

Edda Laugar í Sælingsdal
Sími: 434 1265

Edda Núpur
Sími: 456 8222

Edda Laugarbakki
Sími: 451 2904

Edda Húnavellir
Sími: 452 4370

Edda Pelamörk
Sími: 462 1772

Edda Akureyri
Sími: 461 1434

Edda Stórutjarnir
Sími: 464 3240

Edda Eiðar
Sími: 471 3803

Edda Egilsstaðir
Sími: 471 2775

Edda Nesjaskóli
Sími: 478 1470

Edda Neskaupsstaður
Sími: 477 1331

Edda Skógar
Sími: 487 8870

Fosshótel Bifröst í Borgarfirði
Sími: 435 0005

Fosshótel Stykkishólmur við Borgarbraut
Sími: 430 2100

Fosshótel Eyjaferðir Aðalgötu í Stykkishólmi
Sími: 438 1450

Fosshótel Áning Sauðárkrök
Sími 453 6717

Fosshótel Laugum Húsavík
Sími: 464 3340

Fosshótel Hallormsstað Egilsstöðum
Sími: 471 1705

Fosshotel Valaskjál Egilsstöðum
Sími 471 1000

Fosshótel Reyðarfjörður
Sími: 474 1600

Fosshótel Vatnajökull
Sími: 478 2555

Lykilhótel

Tveggja manna herbergi á verði eins manns. Bókunarfyrirvari er 48 klst. Gildir eingöngu fyrir tveggja manna herbergi. Verð er misjafnt eftir hótélum og tímabilum, hafið samband beint við viðkomandi hótél. Framvísa ber stéttarfélagsskírteini.

Lykilhótel Cabin í Reykjavík
Sími: 511 6030

Lykilhótel Örk í Hveragerði
Sími: 483 4700

Lykilhótel Valhöll á Þingvöllum
Sími: 482 2622

Lykilhótel Norðurland á Akureyri
Sími: 462 2600

Lykilhótel Mývatn á Mývatni
Sími: 464 4455

Fosshótel

Tveggja manna herbergi á verði eins manns. Bókunarfyrirvari er 24 klst. Vinsamlega tilkynnið við bókun að um stéttarfélagsverð sé að ræða. Morgunverður innifalinn. Verð kr. 5.100 (án baðs) og 7.200 (með baði). Gildistími er misjafn, hafið samband beint við viðkomandi hótél. Framvísa ber stéttarfélagsskírteini.


Samsonite
WORLDPROOF



METRO Í SKEIFUNNI 7 ER FYRSTA SAMSONITE VERSLUNIN Á ÍSLANDI. MIKIÐ ÚRVAL AF SAMSONITE FERDA- OG SKJALATÖSKUM ÁSAMT BAKPÖKUM OG SNYRTITÖSKUM

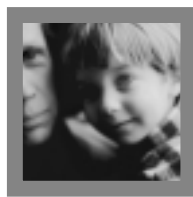
Frábærar ferðatöskur

í allar ferðir!

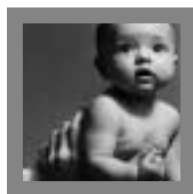
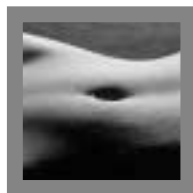



METRO
Skeifan 7 · Sími 525 0800

Opið öll kvöld til kl. 21:00



Samlíf óskar
félagsmönnum
Verzlunarmannafélags
Reykjavíkur
til hamingju með
aukin réttindi



TILHA MINGJ UVRIFÉ LAGAR

Aukið valfrlsi

Nú geta félagsmenn í Verzlunarmannafélagi Reykjavíkur nýtt réttindi sín í sjúkrasjóði félagsins til fjölbreyttari verkefna en áður. Með þessum breytingum gefst VR-félögum nú tækifæri til að bæta tryggingavernd sína á afar hagkvæman hátt.

Kjörið tækifæri

Frá og með 1. apríl greiðir Sjúkrasjóður VR meðal annars styrki til kaupa á líftryggingum og sjúkdómatryggingum. Með því að ráðstafa styrknum á þennan hátt geta félagsmenn VR nú fengið slíkar tryggingar á allt að helmingi lægri iðgjöldum en áður.

Gott tilboð

Í tilefni af þessum breytingum hefur Samlíf ákveðið að bjóða VR-félögum Líf- og sjúkdómatryggingu sína á sérstökum kjörum og taka þannig höndum saman við félagið um bættu fjárhagsvernd félagsmanna. Tilboðið gildir til 1. maí næstkomandi.

Einstök trygging

Líf- og sjúkdómatrygging Samlífs veitir trausta fjárhagsvernd þegar mest á reynir og sameinar kosti líftrygginga og sjúkdómatrygginga. Nú hafa VR-félagar rétt á endurgreiðslu vegna Líf- og sjúkdómatryggingar úr sjúkrasjóðnum.

Nánari upplýsingar um Líf- og sjúkdómatryggingu á vefsíðu Samlífs, www.samlif.is, eða í síma 569 5400.



Sameinaða líftryggingarfélagið hf.
Sigtúni 42 Pósthólf 5180 125 Rvk.
Sími 569 5400 Bréfasími 569 5455
samlif@samlif.is www.samlif.is

GEVALIA

– það er kaffið – Sími 575-5500

www.kaffi.is

Við öll tækifæri

ora

VÖRUR

HANKOOK
DEKK

**Frábær dekk
á frábæru verði!**



**HRADAR
hjólbarða-
skiptingar!**

Vanir menn!

BARÐINN HF.

SKÚTUVOGI 2 - SÍMI 568 30 80



STÉTTARFÉLAGSVERÐ



Frá Mývatni.

Mynd: Pálmi Guðmundsson

Rútuferðir

Í sumar býðst félagsmönnum aðildarfélaganna sem samið hafa um stéttarfélagsverð 25% afsláttur frá listaverði á ákveðnum ferðum með áætlunarbílum frá BSÍ.

Hér til hliðar er listi yfir ferðirnar sem í boði eru með afslættinum að þessu sinni og eins og sjá má eru þær farnar frá Reykjavík, Akureyri, Mývatni og Kirkjubæjarklaustri.

Bæði er um að ræða ferðir með áætlunarrútu og svo ferðir með leiðsögn og ferðalengd er misjöfn, allt frá beinni ferð milli staða upp í þriggja daga ferð með leiðsögn. Afangastaðir eru

margir hinir athyglisverðustu svo sem Skaftafell, Kjölur, Kverkfjöll, Dettifoss, Lofthellir og Lakagígjar svo valið sé af handahófi. En hvað

sem því líður er sjálfsagt fyrir VR félagsmenn að nýta sér slík tilboð ef þeir eru á faraldsfæti. Hafa skal samband við BSÍ.

FRÁ REYKJAVÍK:

Þórmörk(áætlunarrúta)
Landmannalaugar(áætlunarrúta)
Fjallabak nyrðra
og að Skaftafelli(áætlunarrúta, ekki hægt sem dagsferð)
Kjölur til Akureyrar(áætlunarrúta, ekki hægt sem dagsferð)
Sprengisandur til Mývatns(með leiðsögn, ekki hægt sem dagsferð)

FRÁ AKUREYRI:

Kjölur til Reykjavíkur(áætlunarrúta, ekki hægt sem dagsferð)
Kverkfjöll(3ja daga ferð með leiðsögn)

FRÁ MÝVATNI:

Kverkfjöll(3ja daga ferð með leiðsögn, einnig frá Húsavík)
Askja(með leiðsögn)
Sprengisandur til Reykjavíkur ... (með leiðsögn, ekki hægt sem dagsferð)
Dettifoss Super Tour(með leiðsögn)
Lofthellir(með leiðsögn)
Grand Mývatn Tour(með leiðsögn)

FRÁ KIRKJUBÆJARKLAUSTRI:

Lakagígjar(með leiðsögn)
Eldgjá(áætlunarrúta)
Fjallabak nyrðra til Reykjavíkur(áætlunarrúta)

Ævintýraferðir

Fyrirtækið Íslenskar ævintýraferðir býður félagsfólki aðildarfélaganna 15% afslátt af sann-

kölluðum ævintýraferðum ef pantað er innan 24 tíma og staðgreitt.



River Rafting á Hvítá

Ævintýraferðirnar eru:

▶ Snjósleðaferð á Langjökul, Mýrdalsjökul eða Vatnajökul.

Verð kr. 5.900 á mann.

▶ Hundasleðaferð á Mýrdalsjökul.

Verð kr. 4.900 á mann.

▶ River Rafting á Hvítá.

Verð kr. 4.100 á mann.



Veldu trausta framtíð

Lífeyrissparnaður Sparisjóðsins er hagkvæm sparnaðarleið til að tryggja tekjur eftirlaunaáranna. Þú getur valið á milli þriggja leiða Lífsvals eftir því sem þér hentar best.

Sýndu fyrirhyggju og mættu starfslokum brosandí.

Horfðu fram á við og njóttu stuðnings Sparisjóðsins til að ná settu markmiði.

Taktu ákvörðun núna - það er auðvelt að byrja.

Komdu í heimsókn í næsta Sparisjóð eða kíktu á www.spar.is.



SPARISJÓÐURINN
-fyrir þig og þína

HUSK

Husk er 100% náttúrulegt „barma-
stillandi“ efni, sem samanstendur
af hreinni, hreinsaðri fræskurn
af indversku lækningajurtinni
Plantago Psyllium.

Husk er án sykurs eða bragðefna
og bætir starfsemi þarmanna
á vægan hátt.

Husk fæst í apótekum um allt land!



**ÞÚ
FÆRÐ GÓÐAR
UPPLÝSINGAR
Á HEIMASÍÐU
VR
www.vr.is**

OR OG ORLO

Í tilefni þess
að sól er farin að
hækka á lofti
hefur kjaramála-
deild VR tekið
saman eftirfar-
andi fróðleiks-
mola um orlof
VR-félaga:

og Samtaka verslunarinnar-
FÍS eiga launþegar rétt á 27
daga orlofi og orlofsprós-
entan hækkar í 11,59%.

Á orlofstímanum frá 2.
maí til 15. september ár
hvert eiga allir rétt á 24 daga
orlofi, jafnvel þó þeir eigi
ekki rétt til orlofslauna allan
þann tíma hjá vinnuveit-
anda.

Orlofstaka utan tímabils

Ef starfsmaður fer að ósk
atvinnurekanda í orlof eftir
15. september skal hann fá
25% lengingu á þann hluta
orlofsins. Ef hinsvegar laun-
þeginn sjálfur óskar eftir
orlofi síðar en 15. september
lengist orlof hans ekki.

Hvernig á að reikna orlofslaun?

Samkvæmt gildandi
lögum ber að reikna orlofs-
laun í orlofsstundum hvern
mánuð fyrir sig. Orlofs-
stundirnar eru síðan lagðar
saman fyrir allt árið og
margfaldaðar með gildandi
tímakaupi þegar orlof er
tekið. Þetta þýðir að orlofs-
laun eru launatryggð.

Fjöldi orlofsdaga og orlofsprósenta

Til orlofsdaga teljast að-
eins virkir dagar. Lágmarks-
orlof er 24 virkir dagar fyrir
hvern launþega. Það þýðir
að tveir orlofsdagar ávinnast
fyrir hvern unninn mánuð á
orlofárinu. Orlofsprósenta
er 10,17%.

Eftir 5 ára starf í sama
fyrirtæki öðlast launþegi 25
virka daga í orlof. Orlofs-
prósentan er þá 10,64%.
Samkvæmt samningi VR og
Samtaka atvinnulífsins öðl-
ast félagsmaður eftir 10 ára
starf í sama fyrirtæki 28
virka daga í orlof og orlofs-
prósentan er 12,07%. Sam-
kvæmt kjarasamningi VR

Hvernig á að reikna orlof

Dæmi, afgreiðslumaður í verslun

Laun fyrir dagvinnu	150.000 kr.
Laun fyrir yfirvinnu	20.000 kr.
Samtals	170.000 kr.

Dagvinnutímakaup er:

Föst mánaðarlaun 150.000 kr. / 170 (deilitala)
= **882,35 kr. per. klst. í dagvinnu.**

Orlofsstundir eru:

Heildarlaun 170.000 kr. x 10,17%
= 17.289 kr. / 882,35 kr. tímakaup í dagvinnu
= **19,59 orlofsstundir.**

Þegar viðkomandi fer í orlof hefur tímakaup hans
hækkað í kr. 900, t.d. vegna launabreytinga. Þá
reiknast orlofsstundir hans yfir árið á kr. 900 en ekki á
kr. 882,35 hver orlofsstund.

Veldu gæði!

Studd

p o t t a r

PARF EKKI
HITAVEITU



Amerískir rafmagns
nuddpottar með öllu.

Vatnsnudd, ljós og höfuðpúðar.

Ozintor og hreinsitæki. Full einangraðir.

Pottarnir koma með vandaðri trégrind og loki. Einföld uppsetning.

Fullbúnir sýningapottar í verslun okkar, Skeifunni 7.

METRO
Skeifan 7 • Sími 525 0800
OPIÐ ÖLL KVÖLD TIL KL. 21

V i ð h ö f u m o p i ð m e ð a n a ð r i r h a f a l o k a ð

LOF, FSRÉTTUR

Á orlofstímanum frá 2. maí til 15. september ár hvert eiga allir rétt á 24 daga orlofi, jafnvel þó þeir eigi ekki rétt til orlofslauna allan þann tíma hjá vinnuveitanda.

Orlofsstundir eru fundnar með því að finna orlofsprósentuna (10,17%, 10,64%, eða 12,07%, fer eftir starfsaldri) af heildarlaunum og deila í þá útkomu með dagvinnutímakaupi. Dagvinnutímakaup er fundið með því að deila með 160 klst. fyrir skrifstofufólk og 170 klst. fyrir verslunarfólk upp í föst mánaðarlaun. Sjá meðfylgjandi töflu.

Af orlofslaunum ber að greiða skatta og öll önnur gjöld því hér er um venjulega launagreiðslu að ræða.

Hvenær ber að greiða orlofslaun?

Orlofslaun ber að greiða þegar launþegi fer í orlof. Einnig er mögulegt að samningur hafi verið gerður um vörslu orlofslauna við banka eða sparisjóð en þá er orlofsfé laust eigi síðar en 15. maí ár hvert. Þegar starfsmaður hættir

störfum hjá vinnuveitanda ber að greiða út áunnið orlof skv. lögum um orlof.

Ákvörðun orlofstöku

Orlofstímabilið er frá 2. maí til 15. september ár hvert og á hver launþegi rétt á því að taka orlof sitt á þessu tímabili. Í lögum um orlof segir að atvinnurekandi skuli í samráði við launþegann ákveða orlofstöku hans. Atvinnurekandi skal verða við óskum launþegans um hvenær orlof skuli tekið, að svo miklu leyti sem unnt er vegna starfseminnar. Atvinnurekandi skal eins fljótt og unnt er, eða í síðasta lagi einum mánuði fyrir byrjun orlofs, tilkynna launþega hvenær orlof skuli hefjast.

Lokun fyrirtækis vegna orlofs

Vinnuveitanda er heimilt að loka fyrirtæki á meðan orlof starfsmanna stendur ef hann



tilkynnir starfsmönnum það með a.m.k. eins mánaðar fyrirvara. Þeir sem ekki hafa áunnið sér fullan orlofsrétt geta ekki krafist launa þann tíma. Aftur á móti eiga þeir starfsmenn sem þegar hafa tekið orlof sitt á tímabilinu rétt til launa þann tíma sem lokað er.

Veikindi í orlofi

Starfsmaður sem veikist innanlands í orlofi það alvarlega að hann geti ekki notið orlofsins skal á fyrsta degi, t.d. með símskeyti, tilkynna vinnuveitanda um veikindin og hjá hvaða lækni hann hyggst fá læknisvottorð. Fullnægi hann tilkynningunni og veikindin standa samfelld lengur en 3 sólarhringa innanlands eða 6 sólarhringa innan EES-svæðisins á hann rétt til uppbótarorlofs jafn langan tíma og veikindin sannanlega

vöruðu. Undir framangreindum kringumstæðum skal launþegi færa sönnur á veikindi sín með læknisvottorði.

Orlof og uppsagnarfrestur

Vinnuveitandi getur ekki einhliða ákveðið að orlof launþega komi inn í uppsagnarfrest hans. Uppsagnarfrestur á að nýtast starfsmanni óskertur við að leita sér nýrrar vinnu. Ef vinnuveitandi gæti ákveðið að orlof kæmi inni í uppsagnarfrest starfsmannsins myndi umsaminn uppsagnarfrestur ekki nýtast starfsmanninum eins og til er ætlast. Orlof getur því ekki fallið inn í uppsagnarfrest, hvort sem tekin hefur verið ákvörðun um orlof fyrir uppsögn eða ekki, nema með samþykki starfsmannsins.

Framsal orlofs á milli ára

Samkvæmt 13. grein orlofs laga er framsal á orlofi og orlofslaunum óheimilt á milli ára. Þetta þýðir að launþegi þarf að fullnýta orlofsrétt sinn áður en nýtt orlofsár hefst. Það er í raun sameiginleg ábyrgð vinnuveitanda og launþega að sjá til þess að orlof sé nýtt innan tilskyldra tímamarka.

Vanskil atvinnurekanda á orlofi

Ef starfsmenn hafa ekki fengið greitt út orlof sitt frá vinnuveitanda á réttum tíma geta starfsmennirnir leitað til skrifstofu síns stéttarfélags og óskað aðstoðar félagsins við innheimtu á kröfunni.

Nánari upplýsingar er hægt að nálgast hjá kjaramáladeild VR.

Með sumarkveðju

Kjaramáladeild VR

MATURINN & DÝRIN

Allt er vænt



Græna teið frá Celestial Seasonings er ekkert venjulegt te. Fyrir utan ljúffengt bragð og angan er það einnig mjög hollt og án allra aukaefna. Græna teið á rætur að rekja til Austurlanda fjær og hafa japanskir Búddamunkar drukkið grænt te sér til heilsubótar um aldaraðir. Celestial Seasonings hefur tileinkað sér forna vinnsluaðferð græna tesins sem er einungis unnið úr nýtindum telafum. Þannig verður teið ferskara á bragðið og náttúrlegir eiginleikar laufanna glatast ekki.

CELESTIAL SEASONINGS



Sími 575-5500
www.marud.is

Öðruvísi skóbúð

Hugsaðu vel um fætuna þú sérð ekki eftir því

Finnur þú fyrir þreytu í fótum? Áttu langt ferðalag fyrir höndum?

Stuðningssokkar
Stuðningssokkabuxur

Betri fætur!

GILOFA® Þýsk hönnun

- Orva blóðrás í fótum.
- Hindra vökvasófnun (bjúg)
- Hindra æðaslit / hnúta
- Draga úr þreytu tilfinningu
- Auka velliðan



Sársuki í fótum á sér tiltekna orsakir



Rétt innlegg og þér líður betur!



Góðir skór þurfa að vera vel fötlaga

Fótaaðgerðafræðingur er með persónulega ráðgjöf.

Fimmtudögum kl. 14-18 • Laugardögum kl. 10-14



Láttu okkur aðstoða þig við val á réttum innleggjum

iljaskinn

Miðbæ Háaleitisbraut 58-60 • Sími 553 2300

Flug og bíll

með Frumherja og Flugleiðum



Látir þú skoða bifreið þína á réttum tíma hjá Frumherja lendir þú í lukkupotti sem dregið verður úr einu sinni í mánuði. Heppinn bifreiðaeigandi á von á veglegum vinningi, flug og bíl í eina viku fyrir tvo með Flugleiðum til vinsælla áfangastaða í Evrópu.

Láttu skoða bílinn í tíma - þín vegna!

ICELANDAIR

FRUMHERJI HE
BIFREIÐASKOÐUN

Skoðunarstöðvar um land allt. Tímappantani í síma 570 9090.

AF EVRÓPUVETTvangi

Kauphækkningar í Evrópu • Vinnuvikan í 38 stundir í Belgíu 2003 • Breyting á vinnulöggjöf í Þýskalandi • Erfiðir kjarasamningar í Hollandi



Evrópa

Kauphækkningar síðasta árs

Meðalkauphækkningar í aðildarríkjum Evrópusambandsins og Noregi voru 3,0% árið 2000 en um 2,9% árið 1999. Á síðasta ári sveifluðust meðalhækkningar frá 1,6% í Frakklandi til 5,5% á Írlandi (sem var það hámark sem „þjóðarsátt“ náðist um).

Þó hækkningar undanfarinna ára hafi verið mismunandi eftir atvinnugreinum ber nú svo við að meðalhækkunin árið 2000 (3%) er sú sama í öllum megin greinum atvinnulífs, þ.e. iðnaði, þjónustu og hinu opinbera.



Belgía

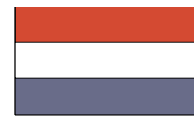
Aðalkjarasamningur 2001-2002

Í Belgíu hafa stærstu sam-

bönd launþega og vinnuveitenda náð heildarkjarasamningum til næstu tveggja ára. Miðað er við 6,4% hækkun launa á tveggja ára tímabili (eða 7% í þeim greinum þar sem arðsemi er mikil).

Stefnt er að því að hægt verði að lækka þá upphæð sem dregin er af launum til almannatrygginga árið 2002 ef vel gengur. Einnig er vinnuveitendum gert að verja ekki minna en 1,6% af launakostnaði til náms- og starfsþjálfunar starfsmanna til loka árs 2002.

Sem stendur er 39 stunda vinnuvika í Belgíu og er vinnuveitendum og verkalýðsfélögum í einstaka greinum eftirlátið að semja um styttingu vinnuvikunnar í hinum nýja samningi. Þó skal vinnuvikan vera orðin 38 stundir í síðasta lagi í janúar árið 2003.



Holland

Kjarasamningar ársins 2001 verða erfiðir

Fyrirsjáanlegt er að kjaraviðræður í Hollandi verði erfiðar á árinu 2001. Samtök vinnuveitenda vilja lækka launakostnað, m.a. með minni veikindarétti launþega. Við upphaf kjaraviðræðna sá



Í Hollandi er talið að komandi kjarasamningar verði erfiðir.

Alþýðusamband landsins (FNV) fyrir sér 4% launahækkun sem gerir þó ekki meira en að halda í við verðbólgu. Þessa hófsömu kröfu eru ekki öll aðildarsamböndin ánægð með og t.d. krefst samband byggingarverkamanna a.m.k. 6% launahækkunar. Vegna hinnar hófsömu kauphækkunarkröfu ætlast Alþýðusambandið til þess að á móti komi miklar úrbætur í starfsmenntamárum og sveigjanlegur vinnutími.



Þýskaland

Nýtt frumvarp til breytinga á vinnulöggjöf

Þýska vinnuálaráðuneytið hefur lagt fram nýtt frumvarp til breytinga á atvinnulöggjöf landsins. Síðasta meiriháttar breytingin á löggjöfni var árið 1972 og hefur hún því verið nær óbreytt í þrjá áratugi þrátt fyrir ítrekaðar kröfur verkalýðsfélaga um breytingar. Ríkisstjórninni er ljós sú mikla nauðsyn sem er á breytingum þessara laga vegna þeirra grundvallarbreytinga sem orðið hafa á hagkerfinu og vinnuvettvangi á síðustu áratugum.

Verkalýðsfélögin í Þýskalandi hafa lengi krafist breytinga til nútímahorfs og komið með margar tillögur í þeim efnum. Þess vegna kemur það ekki á óvart að þau styðja frumvarp stjórnarinnar en meginþema breytinganna snýr að vinnuráðgjöf, atvinnuöryggi, umhverfisvernd og baráttunni gegn kynþáttahatri/misrétti á vinnustöðum. Félög vinnuveitenda eru hins vegar á algjörlega öndverðum meiði og hafna frumvarpinu algjörlega og segja það fullkomnlega óásættanlegt fyrir þýskt viðskiptalíf.

Árni Leósson



Eitt er víst...

...við eldumst öll og öll dreymir okkur um að geta notið efri árána í notalegu umhverfi. Þú styrkir gott málefni og átt möguleika á íbúðavinningi að verðmæti

20 milljónir* -skattfrjálst

Starfshópar: Styrkið gott málefni og spilið saman í Happdrætti DAS

Happdrættisárið hefst 3. maí

Tryggðu þér miða strax
í síma **561 77 57** eða á **www.das.is**



Til hamingju!

* á tvöfaldan miða

Við öll tækifæri

ora
VÖRUR

STÉTTARFÉLAGSVERÐ

INNAN- LANDS- FLUG



Samningurinn gildir ekki einungis fyrir félagsmenn aðildarfélaganna heldur einnig fyrir sambýlisfólk og börn þeirra. Sérstakur afsláttur er veittur fyrir börn og borga þau hálf barnafargjald.

Þegar orlofstímin rennur upp birtum við þær á ný.

Samningurinn gildir ekki einungis fyrir félagsmenn aðildarfélaganna heldur einnig fyrir sambýlisfólk og börn þeirra. Sérstakur afsláttur er veittur fyrir börn og borga þau hálf barnafargjald.

Í síðasta blaði birtum við upplýsingar um verulegan afslátt frá venjulegum flugfargjöldum á innanlandsleiðum Flugfélags Íslands á þessu ári.

Til að tryggja að félagsmenn VR hafi þessar upplýsingar undir höndum

Á leið í orlofshús

Boðið er upp á pakkaferðir sem byggja á flugi með Flugfélagi Íslands og gistingu á orlofsstöðum stéttarfélaganna ásamt annarri þjónustu svo sem bílaleigubílum.

Fargjöld – sala

Venjuleg barnafargjöld eru í

gildi. Ef tveir fullorðnir ferðast saman á stéttarfélagfargjaldi með börn 2-12 ára borga börnin hálf barnafargjald. Tvö börn að hámarki fá hálf gjald, en ef fleiri börn ferðast borga þau venjulegt barnafargjald. Verð á þessum farmiðum tekur breytingum í samræmi við breytingar á fullu fargjaldi. Sala farmiða er á sölustöðum Flugfélags Íslands á neðangreindum áfangastöðum. Hægt er að panta farmiða og greiða hann gegnum síma með greiðslukorti.

Gildistími

Samningurinn er í gildi allt árið að frátöldum eftirtöldum tímabilum:

- Frá 10 desember til 10. janúar.
- Frá föstudegi fyrir Pálmasunnudag til fyrsta sunnudags eftir páska.
- Frá sunnudegi vikuna fyrir frídag verslunarmanna til sunnudags eftir verslunarmannahelgi.

Fleiri ákvæði

Lágmarksdvöl er 2 nætur en hámarksdvöl einn mánuður. Fargjaldið kemur fram í verðskránni hér að neðan. Kaupa skal farseðil báðar leiðir og er fargjaldið fyrir félagsmenn aðildarfélaganna og fjölskyldur þeirra. Fjölskyldan er skilgreind svona: Félagssmiður (einstaklingur), hjón, sambýlisfólk, hjón/foreldri með barn/börn 2 - 20 ára, að báðum árum meðtöldum.

Afsláttur

Ungabörn 1-2 ára greiða ungubarnafargjald Flugfélags Íslands. Börn 2 til og með 11 ára greiða barnafargjald samkvæmt verðskrá Flugfélags Íslands (sjá þó undan-

tekningu í tengslum við fjölskyldufargjöld hér að ofan). Börn 12 ára og eldri greiða fullorðinsgjald. Enginn annar afsláttur er veittur.

Ferðast saman

Allir í fjölskyldunni verða að ferðast saman báðar leiðir. Athugið að þetta gildir einnig fyrir einstaklinga sem ferðast saman. Makar og börn aðildarfélaganna verða að ferðast með aðildarfélaganum til að fá afsláttinn, enda fá þau ekki afsláttinn ef þau ferðast ein. Farþegi verður að sýna persónuskilríki og sanna rétt til afsláttar þegar hann ferðast. Það getur hann gert á þrjá vegu:

- Framvísað félagsskírteini í aðildarfélagi.
- Framvísað annarri viðurkenndri staðfestingu á að hann sé félagi.
- Framvísað launaseðli þar sem fram kemur að hann greiði félagsgjöld til viðkomandi félags.

Greiðsla- skattur

Endurgreiðsla er ekki leyfð nema veður hamli flugi. Engar breytingar eru leyfðar, en nota má farmiðann til kaupa á fargjaldi samkvæmt venjulegri verðskrá. Fullnaðargreiðsla skal fara fram við kaup á farmiða og bóka verður í síðasta lagi fimm dögum fyrir brottför. Flugvallarskattur er innifalinn í verði.

Sætaframboð

Sæti eru í boði í áætlunarflugi Flugfélags Íslands. Félagið áskilur sér rétt til að breyta framboði á

Framhald á bls. 27

Flutningar eru okkar fag

Öryggi alla leið

Við leggjum áherslu á góða þjónustu og öryggi á flutningsleiðum okkar.

- Pakkasendingar
- Vörusendingar
- Búslóðir
- Kæli- og frystisendingar
- Lítil bið!



Vörufélagsgreiðsla Aðalflutninga er opin:
Mánudaga-fimmtudaga 8:00 - 17:00
föstudaga 8:00 - 16:00

Aðalflutningar hefur starfað síðan 1998. Í byrjun var aðeins ekið á 4 leiðum en í dag er ekið til allra landshluta og helstu þéttbýlisstaða.

Aðalflutningar
Öryggi alla leið

Héðinsgötu 2 • 105 Reykjavík • Sími: 581 3030 • www.af.is



Suðurnes
Reykjanesbær
Garður, Sangerði
Grindavík, Vogar

Vesturland
Akranes
Borgarnes, Borgarfj.

Snæfellsnes
Stykkishólmur
Grundarfjörður
Ólafsvík, Hellisandur, Rif

Vestfirðir
Ísafjarðarbær
Bolungarvík, Súðav.
Suðureyri, Flateyri
Þingeyri

Norðurland Vestra
Hvammstangi
Sauðárkr., Varmahl.
Siglufjörður, Hofsvós

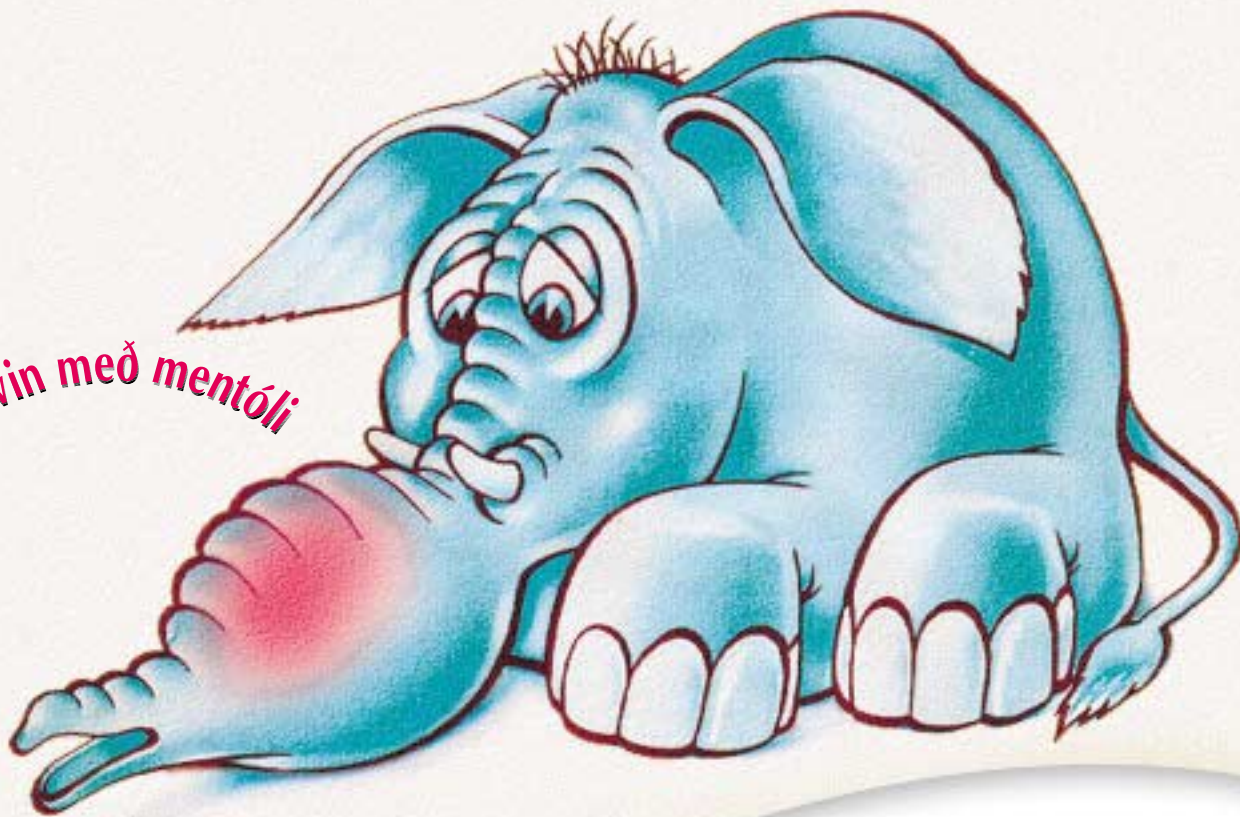
Norðurland Eystra
Akureyri

Austurland
Egilsstaðir, Djúpipvogur
Seyðisfj., Reyðarfj.
Eskifj., Fáskrúðsfj.
Stöðvarfj., Breiðdalsv.
Neskaupstaður

Suðausturland
Höfn í Hornafirði
Vík, Kirkjubæjarkl.

Suðurland
Vestmannaeyjar
Þorlákshöfn, Eyrar.
Hveragerði, Selfoss
Hella, Hvalsvíllur

Allt stíflað?



Nýtt Otrivin með mentóli

Láttu þér batna með **Otrivin**[®]



Otrivin nefúðinn er fljótvirkur og áhrifamikill.

Það er hægt að halda kvefinu í skefjum, án lyfseðils. Þú ferð í næsta apótek og nærð þér í Otrivin nefúða. Úðar einu sinni í hvora nös, allt að þrisvar sinnum á dag. Þá losnar um stíflurnar, þú dregur andann djúpt, vandræðalaust og lætur þér batna.

Og nú fæst líka Otrivin menthol - prófaðu það!



THORARENSEN LYF

Otrivin nefúðinn og nefdroparnir innihalda xylómetasólín sem vinnur gegn bólgu, nefstíflu og slímmyndun vegna kvefs og bráðrar bólgu í ennis- og kinnholum. **Otrivin** virkar fljótt og áhrifin vara í 6-10 klst. **Otrivin** getur valdið aukaverkunum, s.s. ertingu í slímhúð og sviðatilfinningu. Einnig ógleði og höfuðverk. **Otrivin** má nota þrisvar á dag en ekki lengur en í 10 daga í senn. Varúð: Langtímanotkun **Otrivin** getur leitt til þurrks í nefslímhúð. Sjúklingar með gláku eða þeir sem hafa ofnæmi fyrir xylómetasólín eða bensalkonklóríði ættu ekki að nota **Otrivin**. Kynnið ykkur vel leiðbeiningar sem fylgja lyfinu. Geymið þar sem börn ná ekki til.

KROSSGÁTA



		MÖRK	ÓHREIN- AN	STÁLMA- SKOR- AR Á	DYTTA AÐ	BERG- STAND- AR	RENGJA	GELT	HINDR- UN
	HÁ- FL- EYGT	1							
	DREP- UR			3			DREP- SÖTT KVABB- AR		6
	PUR- FA- LING- ANA						5	EINNI	
	MENN- INA MANN- NAFNS		32	✓		9	UR MÖFL FRUM- EFNI		
	↓ ÆTLA AMÉLA	12							
	STÖRAR ILMADI	16						4 SKART- LEGA BÚINN	
	BÖK- STAFUR		FÍFLS HYSKN- ARI	8				TÓN- AFELL- UR	41
	BYLTA		SÆKI SÖINN FÖTA- FERÐ	14		STORM- UR Á SER STAD		37	FUGLINN SAMAN- TEKTIN
	SUSS- AR Á	26		DRYKKUR STARFS- GREIN			40 FROST- SKEMMD TRÝNI		
	SÖLQUB		REF- IRNIR VELDUR		10				2
	↓ GRAS- FLETIR MÓGAR	28				BAUN VILJURT	7		
	FSAND- SKAPUR		LAUT VOGIN	38	✓			ENDING VINNU- FÓLK	36
	FSADIR	15		SUND- ILL- GJARNA				ÓSOD- IN	21
	FRUM- EFNI	↕	REMA TIL REIÐI SKAP- LYNDI	17			FLANAR	FÆÐA	
	ÓFAIR		35			TRYGGAR LODD- ARANA	31		
	HVATUR	34	ANEGGA GAMALT BÖK- STAFUR					RÓMS- TALA MYNT	18
	ENGA VANTAR MANN- NAFN						HUGUR SKRIFA		
	KVERK- SIGI	23		UXAR REIÐ				ÓSKU- VONDAN	
	SÁR	29	BLÆS KALT SKÖLI		19			PÍPA FÆDDUR	42
	SNÆK	↕		ÍLÁT FERSK- AR	25		FRA GLÆTA		BLAUT- RA
	ÁVÖXT- UR		27	ÓÞOKK- AR TÓN					24
	HEF HUG Á		GARA NÝSLEG- IÐ HEY	13			VÆGA KÆNU	20	
	↗ A ÞEIM TÍMA	22					BEIÐNI TÓN		STING
	KLÆÐA MEÐ FJÖLUM	33		GREMST				30	
	FISKUR BEKK- AST VIB		39		43			TÓN	

VERÐLAUN KR. 6.000

Lausnin á krossgátunni í marsblaðinu er svohljóðandi ljóðlínur úr kvæðinu „Skrúðurin“ eftir Jónas Hallgrímsson:

„Hún heitir Skróður og skýlir
Skrúðsbónda, öldnum hal.“

Dregið var úr réttum lausnum og upp kom nafn Bergs Ingimundarsonar. Hann hefur fengið verðlaunin og meðfylgjandi mynd er af vinningshafanum eins og venjan er í þessu blaði.

Gátunni, sem hér er til lausnar, fylgir sú vísbending, að lausnin sé ljóðlínur úr kvæðinu „Íslandssæla“ eftir Eggert Ólafsson. Síðasti móttökudagur lausna verður að þessu sinni mánudagur 14. maí. Vinsamlega látið kennitölu fylgja lausnum og skrifið „krossgáta“ utan á umslag. Utanaskriftin er: VR, Húsi verslunarinnar, Kringlunni 7, 103 Reykjavík.

INNAN- LANDS- FLUG

Framhald

sætum án fyrirvara, sérstaklega á mjög eftirsóttum brottförum, svo sem morgunferðum og flugi á föstudögum og sunnudögum.

Nánar á vefsíðu

Nánari upplýsingar er að finna á vefsíðu Flugfélags Íslands: www.flugfelag.is en þar geta einnig verið kynnt fargjöld sem jafnvel eru lægri en þau fargjöld sem venjulega eru í boði samkvæmt þessum samningi.

Aðildarfélagin

Aðildarfélagin eru: Alþýðusamband Íslands, Bandalag háskólamanna, Bandalag starfsmanna ríkis og bæja, Farmanna- og fiskimannasamband Íslands, Samband ísl. bankamanna, Félag íslenskra hjúkrunarfræðinga, Blalamannafélag Íslands, Kennarasamband Íslands, Vélstjórafélag Íslands, Félag bókaferðarmanna, Verkstjórasamband Íslands, Lyfjafræðingafélag Íslands, Félag tannlækna og aðstoðarfólks tannlækna, Félag íslenskra stjórnunarstarfsmanna á Keflavík-urflugvelli og Landssamband aldraðra.



Við öll tækifæri

ora

VÖRUR



MINOLTA

máttur stafrænnar ljósritunar



DiALTA

- Meiri myndgæði og lægri rekstrarkostnaður en í eldri gerðum ljósritunarvélum
- Stafræn vinnsla gefur nýja möguleika í meðhöndlun skjala og eykur framleiðni
- Þægilegt og samræmt notendaviðmót (LCD)
- Tölvutenging og mikið úrval netkorta gefa aukið notagildi
- Minolta DiALTA stafrænar ljósritunarvélur eru mun umhverfisvænni

**KJARAN
TÆKNIBÚNAÐUR**

SÍÐUMÚLI 12 108 REYKJAVÍK SÍMI 510 5500 / 510 5520
www.kjaran.is taeknibunadur@kjaran.is



TAKTU GEVALIA MEÐ Í FRÍÐ



**Nokkur góð ráð fyrir
RÁÐNINGARVIÐTALIÐ**

**Félagsmönnum
fjölgaði um 50%
á fimm árum**

**Allt um
ORLOF OG
ORLOFSRÉTT**

STÉTTARFÉLAGSVERÐ:

**Ævintýra-
ferðir**