

8 716700 009749



Rannsóknasetur
verslunarinnar

Háskólinn á Bifröst

Framleiðnimæling og ávinningur af aukinni atvinnuþátttöku eldri borgara og öryrkja

Rannsókn unnin í samstarfi við Hagfræðistofnun HÍ

Eftirtaldir aðilar styrktu rannsóknina:

- Félagsmálaráðuneytið
- Heilbrigðisráðuneytið
- Samtök atvinnulífsins
- SVP – Samtök verslunar og þjónustu
- VR
- Verkefnisstjórn 50+

Framleiðnimæling og ávinningur af aukinni atvinnuþátttöku eldri borgara og öryrkja

Skýrsla þessi var unnin í samstarfi Rannsóknaseturs verslunarinnar við Háskólann á Bifröst og Hagfræðistofnunar Háskóla Íslands. Verkefnisstjórn var í höndum Rannsóknaseturs verslunarinnar en Hagfræðistofnun hafði með höndum mestan hluta faglegrar úttektar, vinnslu gagna og framsetningu.

Eftirtaldir aðilar styrktu rannsóknina:

- Félagsmálaráðuneytið
- Heilbrigðisráðuneytið
- Samtök atvinnulífsins
- SVP – Samtök verslunar og þjónustu
- VR
- Verkefnisstjórn 50+

Skýrsluna unnu:

Dr. Sveinn Agnarsson, Hagfræðistofnun HÍ

Dr. Sigurður Jóhannesson, Hagfræðistofnun HÍ

Emil B. Karlsson, Rannsóknasetri verslunarinnar (verkefnisstjóri)

Apríl 2007

Formáli

Þessi rannsóknaskýrsla er árangur góðs samstarfs fjölmargra aðila sem láta sig varða þróun atvinnulífsins og velferð borgaranna. Viðbrögð þeirra sem leitað hefur verið til um stuðning við verkefnið hafa hvarvetna verið mjög jákvæð. Þeir aðilar sem hafa lagt verkefninu lið eru félagsmálaráðuneytið, heilbrigðisráðuneytið, Samtök atvinnulífsins, SVP – Samtök verslunar og þjónustu, VR og Verkefnisstjórn 50+ . Öllum þessum aðilum er þakkaður auðsýndur skilningur á mikilvægi verkefnisins og stuðningur við það.

Mikilvægt fyrir framgang og trúverðugleika verkefnisins var að fá til liðs þá dr. Svein Agnarsson og dr. Sigurð Jóhannesson, hagfræðinga hjá Hagfræðistofnun Háskóla Íslands. Án fagmennsku þeirra hefði rannsóknin varla orðið eins mikil og raun ber vitni um. Þeim Sveini og Sigurði er hér með þakkað framlag þeirra.

Einnig komu fjölmargir aðrir beint og óbeint að rannsókninni. Má þar nefna Borgþór Kjærnested, framkvæmdastjóra Landssambands eldri borgara, Margréti Kr. Gunnarsdóttur, starfsmann Vinnuálastofnunar, starfsmannastjóra stærstu verslanafyrirtækja landsins og Rannsóknþjónustu Háskólans á Bifröst.

Öllum þessum aðilum er þakkað samstarfið.

Emil B. Karlsson,
forstöðumaður Rannsóknaseturs verslunarinnar

Efnisyfirlit

Samantekt	5
Inngangur	8
Staða starfsmannamála í verslunum	9
Staða og horfur	10
I. hluti	
Framleiðnimæling	13
1 Inngangur	13
2 Fræðilegar forsendur	13
3 Gögn	16
4 Almenn hagþróun	16
5 Framleiðni	23
5.1.1 Samanburður við fyrri tímabil	27
5.1.2 Samanburður við útlönd	29
II. hluti	
Ávinningur af aukinni atvinnuþátttöku eldri borgara og öryrkja	31
6 Inngangur	31
7 Núgildandi greiðslur og skerðingarreglur	31
8 Könnun á viðhorfi verslana til að ráða aldraða til starfa	35
9 Könnun á áhuga aldraðra á vinnu	37
10 Áætlaður samfélagskostnaður af aukinni atvinnuþátttöku aldraðra ef bætur skerðast ekki	37
Fylgiskjal	40
Viðhorfskönnun um aukna atvinnuþátttöku eldri borgara	

Samantekt

I. hluti

Á árunum 1998–2005 óx heildarþáttaframleiðni í verslun og viðgerðarþjónustu um 6,8% á ári að jafnaði, sem er meiri aukning en átti sér stað í öðrum atvinnugreinum á Íslandi á sama tíma. Til samanburðar óx heildarþáttaframleiðni í samgöngum um 5,8% á ári, í landbúnaði um 4,2%, í hótél- og veitingahúsarekstri um 3,3% og um 2,7% í fiskveiðum. Í fjórum atvinnugreinum – fjármálaþjónustu, byggingarstarfsemi, veitustarfsemi og fasteignaviðskiptum, leigustarfsemi og annarri sérhæfðri þjónustu – dróst heildarþáttaframleiðni saman. Í iðnaði hélst hún óbreytt. Meðalvöxtur framleiðni í þeim greinum sem athugunin náði til var 1,5% á ári.

Framleiðni fjármuna óx á þessu sama átta ára tímabili um 1,3% á ári að jafnaði. Vöxturinn var þó meiri að meðaltali í verslun og viðgerðarþjónustu, eða 10,9%, um 6% í samgöngum, tæp 4% í landbúnaði og 0,8% í hótél- og veitingahúsarekstri. Í öðrum atvinnugreinum dróst hún saman. Þessum útreikningum ber þó að taka með ákveðnum fyrirvara. Á undanförunum árum hefur færst í vöxt að fyrirtæki aðskilji rekstur sinn frá fjármunaeign og stofni sér fyrirtæki um fasteignir og ýmsan búnað sem notaður er við reksturinn. Fasteignir og aðrir fastafjármunir eru þá skráð á atvinnugreinina fasteignaviðskipti, leigustarfsemi og aðra sérhæfða þjónustu, en ekki á þá atvinnugrein sem hinn eiginlegi rekstur tilheyrir. Þetta hefur leitt til þess að fjármunaeign ýmissa atvinnugreina er vanmetin í opinberum tölum. Fyrir vikið eru framleiðniútreikningar sem byggjast á fjármunaeign einstakra atvinnugreina, svo sem útreikningar á heildarþáttaframleiðni og framleiðni fjármuna, nokkuð ónákvæmir og ber að taka þeim með ákveðinni varúð. Þetta á ekki síst við um verslun og viðgerðarþjónustu, þar sem töluvert mun vera um að fyrirtæki hafi aðskilið fjármunaeign sína frá eiginlegum atvinnurekstri.

Á árunum 1998–2005 jókst framleiðni vinnuafls að jafnaði um 3,8% í þeim atvinnugreinum sem rannsóknin tók til. Mestur var vöxturinn í samgöngum, 6,3% að jafnaði, en í byggingarstarfsemi og verslun og viðgerðarþjónustu var hann 5,3%. Í fiskveiðum, hótél- og veitingahúsarekstri og landbúnaði var hann heldur minni. Vöxturinn var jákvæður í öllum atvinnugreinum sem athugunin náði til en lakastur þó í fjármálaþjónustu, byggingarstarfsemi, fasteignaviðskiptum og annarri þjónustu og veitustarfsemi. Þar sem útreikningar á framleiðni vinnuafls grundvallast ekki á fjármunaeign er ekki ástæða til að óttast að þessar niðurstöður séu sama marki brenndar og þær er að ofan greinir.

Framleiðni vinnuafls óx hraðar á tímabilinu í smásöluverslun en í heildverslun og bílasölu, eða 7,3% á ári. Vöxtur framleiðni í heildsöluverslun var 2,9% og 4,1% í bílasölu. Innan smásöluverslunar jókst framleiðni mest í lyfja- og snyrtivöruverslun og annarri smásölu í sérvörslunum og hún jókst einnig mikið í blandaðri smásölu og smásölu á mat í sérvörslunum.

Almenn launavísitala Hagstofu Íslands hækkaði um 56,8% á árunum 1998–2005 og vísitala neysliverðs um 32,9%. Kaupmáttur almennra launa jókst því um 18% á þessu

tímabili, eða sem svarar til um 2,4% á ári. Forsenda þess að fyrirtæki geti staðið undir launahækkunum er sú að bætt framleiðni starfsmanna haldist í hendur við hækkun raunlauna. Fyrirliggjandi athuganir gefa til kynna að svo hafi verið í langflestum þeim atvinnugreinum sem rannsóknin náði til en þó ekki í þeim fjórum greinum þar sem framleiðni vinnuafls óx hægst.

Vöxtur framleiðni vinnuafls í smásöluverslun var betri á tímabilinu 1998–2005 en á næstu árum þar á undan en hins vegar dró úr vexti framleiðni vinnuafls í heildverslun. Á árunum 1993–1996 jókst framleiðni um 2,8% í smásöluverslun en 2% í heildverslun.

Að mati OECD óx framleiðni vinnuafls á Íslandi að jafnaði um 2,8% á ári á Íslandi á árunum 1998–2005, sem er mun hraðari vöxtur en var í flestum löndum OECD á sama tíma, að ýmsum löndum í Austur-Evrópu og Kóreu undanskildum. Í Danmörku var vöxturinn að jafnaði 1,1% á þessum árum og um 2% á hinum Norðurlöndunum þremur.

Starfsfólki sem fékkst við verslun og viðgerðarþjónustu fjölgaði um 11% frá 1998 til 2005. Þetta er mun minni fjölgun en átti sér stað í flestum þjónustugreinum á tímabilinu. Þar má nefna að í fjármálaþjónustu fjölgaði starfsfólki um 28%, um 22% í hótél- og veitingahúsarekstri og um 51% í fasteignaviðskiptum og annarri sérhæfðri þjónustu. Vergar þáttatekjur jukust á hinn bóginn álíka mikið í verslun og viðgerðarþjónustu og í mörgum öðrum atvinnugreinum en vegna þess hve starfsfólki í greininni fjölgaði tiltölulega lítið jókst framleiðni vinnuafls í verslun og viðgerðarþjónustu meira en í öðrum greinum. Fjölgun starfa án samsvarandi framleiðsluaukningar myndi draga úr framleiðni vinnuafls og gera fyrirtækjum erfiðara en ella að standa undir hækkandi launum.

II. hluti

Samkvæmt nágildandi reglum skerðast bætur til ellilífeyrisþega og örorkulífeyrisþega ef þeir stunda launavinnu. Skerðingin er mismikil eftir því um hvaða bætur er að ræða. Á árinu 2006 skertust bætur til ellilífeyrisþega um 1.663 milljónir kr. og bætur til öryrkja um 2.375 kr., eða samtals um 4.038 milljónir kr. Um áramótin 2006/2007 tóku gildi nýjar reglur sem draga verulega úr þessari skerðingu atvinnutekna. Áætla má að skerðing bóta til ellilífeyrisþega nemi rúnum 600 milljónum kr. á árinu 2007 og skerðing bóta til örorkulífeyrisþega 915 milljónum kr., eða samtals um 1,5 milljörðum kr. Þær breytingar sem gerðar hafa verið á tekjutengingu bóta leiða til þess að kostnaður ríkissjóðs við að afnema þessa tekjutengingu með öllu er mun minni en áður.

Í nýlegri könnun kemur fram að tæp 30% eldri borgara gætu hugsað sér að vinna ef það hefði ekki áhrif á bótarétt frá Tryggingastofnun ríkisins. Þrjátíu prósent af fólki á aldrinum 65 ára til 71 árs eru tæplega 4 þúsund manns. Enda þótt ólíklegt sé að allir sem gætu hugsað sér að vinna myndu í raun láta til sína taka á vinnumarkaði gefur könnunin sterka vísbendingu um að tiltölulega margir myndu hefja launað starf.

Ef breytingin á tekjutengingu bóta verður til þess að fleira fólk fer út á vinnumarkað en nú munu skatttekjur ríkisins aukast. Ekki er líklegt að þjónusta ríkisins við þetta fólk

aukist að neinu ráði þegar það fer að vinna. Þess vegna virðist rétt að líta á skattgreiðslur lífeyrisþeganna sem tekjuauka fyrir ríkið að mestu leyti. Ef reiknað er með að tæplega 4 þúsund manns á aldrinum 65 ára til 71 árs fari út á vinnumarkaðinn og vinni sér inn sem nemur meðallaunum fólks á þessum aldri verða skattgreiðslur þessa fólks ríflega 4 milljarðar króna á ári, eða um 3.400 milljónum kr. meira en nemur tapi ríkisins af því að afnema tekjutengingu ellilífeyris. Fjárhæðin gæti með öðrum orðum verið hærri en það sem ríkið tapar í auknum bótagreiðslum. Hafa ber í huga að þetta er hámarkstala og að hún er reist á svörum í skoðanakönnun en ekki raunverulegri hegðun. Hér eru þeir ekki teknir með í reikninginn sem nú eru ekki á skrá hjá Tryggingastofnun en það eru um 1.850 manns. Líklegt er að fleiri skrái sig þar ef hætt verður að skerða bætur vegna atvinnutekna.

Árið 2005 þágu 12.755 manns örorkulífeyri hér á landi en engar athuganir hafa verið gerðar á hversu stórt hlutfall þeirra öryrkja sem ekki stundar vinnu gæti hugsað sér að hefja launavinnu. Sé gert ráð fyrir að atvinnuþátttaka þeirra verði um 10% og að þeir hafi meðallaun í tekjur gæti hagur ríkissjóðs batnað um 1.140 milljónir kr. við það að afnema tekjutengingu bóta til örorkulífeyrisþega.

Inngangur

Það er von Rannsóknaseturs verslunarinnar að þessi skýrsla gefi innsýn í stöðu starfsmannamála á íslenskum vinnumarkaði, sérstaklega í verslun. Tilgangurinn með rannsókninni sem kynnt er í þessari skýrslu er að stuðla að sem mestum stöðugleika í starfsmannámálum fyrirækja, auka þar með skilvirkni í rekstri og um leið að benda á leið til að auka atvinnuþátttöku eldri borgara og öryrkja.

Rekstrarumhverfi verslana hefur á undanförunum árum breyst að því leyti að starfsmannaskortur hefur farið vaxandi en þensla í hagkerfinu hefur jafnframt leitt til aukinnar kaupgetu og einkaneyslu. Þannig hefur orðið til vöxtur í greininni en um leið takmarkað framboð af starfsfólki. Þessi staða leiddi til þess að hafist var handa við þessa rannsókn.

Hér er annars vegar gerð framleiðnimæling í verslun og hún borin saman við aðrar starfsgreinar og hins vegar greindur samfélagslegur ávinningur af því að eldri borgarar og öryrkjar haldi lífeyri frá hinu opinbera og öðrum bótum óskertum þó að þeir afli sér launatekna. Samkvæmt könnun sem Rannsóknasetur verslunarinnar lét gera meðal eldri borgara virðast þær reglur sem kveða á um að launatekjur eftirlaunaþega skerði ellilífeyri þeirra og bætur til þeirra koma í veg fyrir að þessir einstaklingar fari út á vinnumarkaðinn. Þess vegna þótti ástæða til að meta hver niðurstaðan yrði ef þessar bætur yrðu óskertar þrátt fyrir launatekjur og ríkið aflaði tekna af sköttum sem þessir einstaklingar greiddu af launum sínum.

Dr. Sveinn Agnarsson, hagfræðingur hjá Hagfræðistofnun HÍ, vann fyrri hluta skýrslunnar um framleiðni. Sveinn mældi áður framleiðni með sambærilegum hætti fyrir tímabilið 1993–1997 og því má segja að hér sé framhald á þeirri mælingu. Kynntur er samanburður á þessum tveimur mælingum auk samanburðar milli atvinnugreina og samanburðar við framleiðnimælingar í öðrum löndum á vegum OECD. Sigurður Jóhannesson, hagfræðingur hjá Hagfræðistofnun HÍ, vann seinni hluta rannsóknarinnar.

Rannsóknin byggist að mestu leyti á upplýsingum frá Hagstofu Íslands. Einnig tók Tryggingastofnun ríkisins saman gagnlegar upplýsingar fyrir rannsakendur um skerðingar vegna launa til handa eftirlaunaþegum og öryrkjum. Þá er stuðst við könnun sem Rannsóknamiðstöð Háskólans á Bifröst framkvæmdi fyrir Rannsóknasetur verslunarinnar þar sem kannað var viðhorf til aukinnar atvinnuþátttöku eldri borgara. Rannsóknasetrið kannaði einnig óformlega viðhorf meðal stjórnenda í verslun og eru þær niðurstöður birtar í skýrslunni. Einnig voru sóttar upplýsingar úr launakönnun VR.

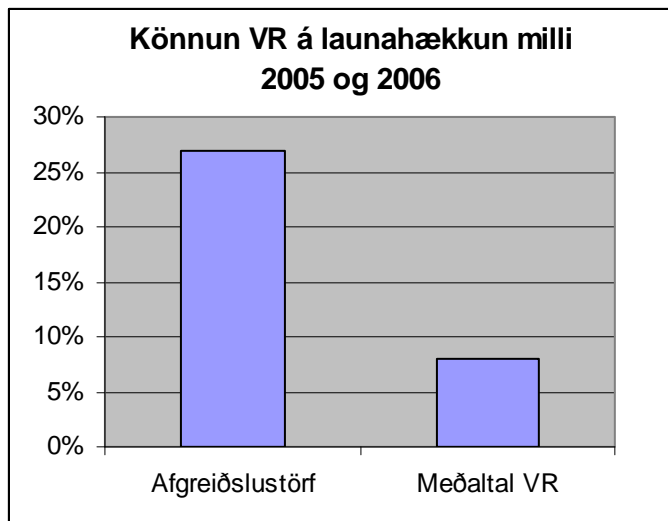
Staða starfsmannamála í verslunum

Töluverður skortur á starfsmönnum hefur einkennt rekstur smásöluverslana undanfarin misseri eins og í ýmsum öðrum starfsgreinum í landinu. Ástæðan er mikil þensla á vinnumarkaði og mikið framboð af störfum. Starfsmannavelta er meiri en nokkru sinni fyrir. Algengt er að starfsmannavelta í dagvöruverslunum nemi um 100%. Í því felst að allir starfsmenn hætti að jafnaði á einu ári og nýir eru ráðnir í staðinn. Þetta hefur í för með sér mikið óhagræði, t.d. vegna þjálfunar nýrra starfsmanna, lakari þjónustu í verslunum, minni kröfur til menntunar starfsmanna og erfiðleikum að koma við símenntun þar sem verslanirnar eru undirmannaðar.

Eðlilegt er að spurt sé hvort ástæða starfsmannaskorts í verslunum séu lág laun. Launaþróun í verslun hefur verið í takt við laun í öðrum atvinnugreinum á frjálsum markaði síðasta áratuginn. Heildarlaunakostnaður í verslun jókst um 69% frá fyrsta ársfjórðungi 2000 til fyrsta ársfjórðungs 2006 samkvæmt vísitölu launakostnaðar sem Hagstofa Íslands birtir. Til samanburðar hækkaði heildarlaunakostnaður í iðnaði um 70% á sama tímabili.

Í niðurstöðum launakönnunar VR árið 2006 kemur fram að laun afgangslufólks í sérvöru- og matvöruverslunum hafi hækkað mest meðal allra félagsmanna VR frá árinu áður, eða um 27% hvað heildarlaun varðar. Meðaltalshækkun hjá félagsmönnum VR á þessum tíma var 8%. Jafnframt kemur fram í launakönnuninni að starfsmenn í verslun og þjónustu er sú starfsstétt innan VR sem er ánægðust með launakjör sín (www.vr.is).

Mynd 1.

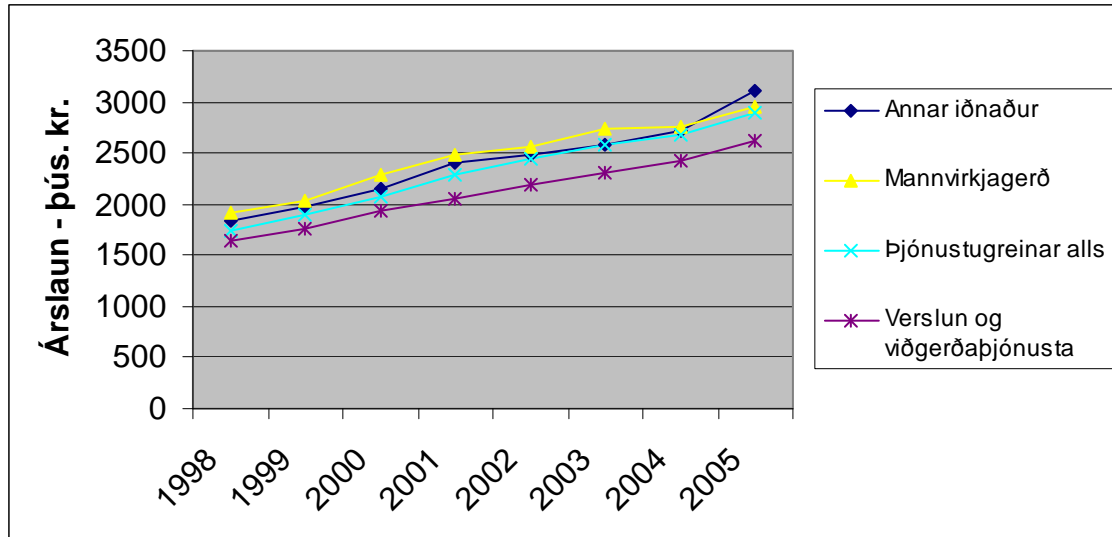


Heimild: VR.

Meðalatvinnutekjur þeirra sem starfa við verslun hafa þróast í takt við tekjur annarra starfshópa. Árið 2000 voru meðaltekjur verslunarfólks 0,7% lægri en meðaltekjur annarra starfshópa í þjónustugreinum og árið 2005 voru þær 1% lægri. Árið 2002 voru laun í

verslun og viðgerðarþjónustu hér á landi rúmlega 22% hærri en að meðaltali í Evrópusambandslöndunum, samkvæmt Hagstofu Íslands.

Mynd 2. Meðalatvinnutekjur í aðalstarfi.



Heimild: Hagstofa Íslands.

Eins og fram kemur á þessari skýringarmynd eru meðalatvinnutekjur þeirra sem starfa í verslun heldur lægri en í viðmiðunargreinunum. Þess ber þó að geta að litlar menntunarkröfur eru gerðar til starfsmanna verslana. Samkvæmt lauslegri könnun sem Rannsóknasetur verslunarinnar gerði meðal stærstu smásöluverslana landsins eru nánast engar menntunarkröfur gerðar til afgangslúfólks. Launamunur gæti skýrist að einhverju leyti af þessu.

Staða og horfur

Við þær aðstæður sem hér hefur verið lýst í starfsmannamálum verslana og einnig ýmissa annarra starfsgreina er áhugavert að greina stöðuna og benda á leiðir til að bæta hana. Hér hefur verið valin sú leið að mæla annars vegar framleiðni í verslun og meta þannig stöðuna og hins vegar að meta samfélagslegan ávinning og kostnað sem hlýst af því að hvetja aldraða og öryrkja í auknum mæli til að taka þátt í atvinnulífinu, með því að afnema skerðingu á lífeyri og öðrum bótum sem þeir fá frá hinu opinbera ef þeir afla sér launatekna.

Í fyrri hluta skýrslunnar er framleiðni fyrir tímabilið 1998–2005 mæld. Því miður reyndist ekki unnt að fá nýrri viðmiðunartölur en til ársins 2005. Sambærileg mæling hefur áður verið gerð og náði hún til ársins 1997 og má því segja að hér sé framhald á þeirri mælingu. Samanburður við fyrri tíma er einnig mikilvægur. Annars vegar er framleiðni fjármagns mæld og hins vegar er metin framleiðni vinnuafis. Seinni framleiðnimælingin er áhugaverðari í tengslum við stöðu starfsmannamála.

Í seinni hluta skýrslunnar er horft til þess hvort auka megi atvinnuþátttöku eldri borgara og öryrkja með því að draga úr hindrunum sem standa í vegi fyrir því að þessir

einstaklingar fari í auknum mæli út á vinnumarkaðinn. Þannig er lagt mat á hver ávinningur og kostnaður ríkisins er af því að skerða ekki lífeyri eða aðrar bætur frá Tryggingastofnun ríkisins sem þessir einstaklingar fá þrátt fyrir atvinnuþátttöku. Það hefur komið fram í þjóðfélagsumræðunni að bæði hagsmunasamtök aldraðra og öryrkja og fulltrúar verslunareigenda eru fylgjandi því að draga úr eða fella niður skerðingarákvæði til að auðvelda fólki að fara út á vinnumarkaðinn.

Í tengslum við rannsóknina voru annars vegar skoðanir verslunareigenda kannaðar lauslega og hins vegar var gerð skoðanakönnun meðal eldri borgara. Ekki tókst að gera sambærilega könnun meðal öryrkja vegna þess að hvergi fékkst úrtakslisti til að vinna eftir vegna ákvæða í lögum um persónuvernd.

Forvitnilegt er að bera saman niðurstöður þessara tveggja kannanna, annars vegar meðal stjórnenda smásöluverslana og hins vegar meðal eldri borgara, þótt aðferðirnar við kannanirnar hafi verið mismunandi (nánar er gerð grein fyrir niðurstöðum þessara kannana síðar í skýrslunni). Gerð var óformleg viðhorfskönnun meðal stjórnenda verslunarfyirtækja og formleg skoðanakönnun meðal eldri borgara.

Meðal þess sem kom fram í könnun meðal stjórnenda verslana var eftirfarandi:

- Starfsmannaskortur er vaxandi vandamál og hefur töluverð áhrif á daglegan rekstur verslana. Meðalstarfsmannavelta í dagvöruverslunum er 87% og meðalstarfsmannavelta í sérvöruverslunum er 17%.
- Allir svarendur töldu mjög æskilegt að fá eftirlaunaþega til starfa í verslunum, nema í tískuvöruverslunum þar sem aðallega er sóst eftir ungu starfsfólki. Sumar verslanir auglýsa beinlínis eftir eldri starfsmönnum. Reynslan er sú að eldri starfsmenn eru tryggari starfsmenn en þeir sem yngstir eru.
- Erfiðara var að fá upplýsingar um öryrkja því að þeir eru mun sundurleitari hópur en eftirlaunaþegar. Þó kom fram að innan einnar verslunarkeðju starfa 25 öryrkjar og þeim fer jafnt og þétt fjölgandi.
- Meðaltalslaun á mánuði fyrir fullt starf í dagvinnu hjá eftirlaunaþegum sem starfa í smásöluverslun voru 186.500 kr. í byrjun árs 2007. Samkvæmt launakönnun Hagstofunnar voru meðaltekjur þeirra sem störfuðu í verslun og viðgerðarþjónustu 218.500 kr. á mánuði. Þar er um að ræða heildarlaun að meðtalinni yfirvinnu, álagi og öðrum greiðslum. Þannig má ætla að laun eftirlaunaþega séu sambærileg og meðaltalslaun annarra starfsmanna í verslun.

Meðal þess sem kom fram í könnun meðal eldri borgara var eftirfarandi:

- 55% telja að verslunarstörf henti eftirlaunaþegum mjög vel eða frekar vel.
- 67,5% þeirra eftirlaunaþega sem svöruðu og sögðust hafa áhuga á atvinnuþátttöku töldu að lágmarkslaunin þyrftu að vera á bilinu 100–200 þús. kr. á mánuði.

- Könnunin leiðir í ljós að 29,3% þeirra eftirlaunaþega sem ekki eru starfandi hafa áhuga á atvinnuþátttöku ef það skerðir ekki ellilífeyri þeirra.
- Um 63% svarenda töldu 50% starfshlutfall væri heppilegast fyrir eftirlaunaþega.

Við samanburð á svörum stjórnenda verslana og eldri borgara virðast báðir hóparnir vera sammála um það að verslunarstörf henti eldri borgurum og nokkuð samræmi virðist vera milli þeirra launa sem í boði eru og hugmynda eldri borgara um lágmarkslaun sín. Þá má álykta sem svo að töluverður hópur eftirlaunaþega (29,3% samkvæmt könnuninni) hafi áhuga á atvinnuþátttöku ef hún veldur ekki skerðingu á lífeyri þeirra.

I. hluti

Framleiðnimæling

11 Inngangur

Í þessum hluta skýrslunnar er fjallað um þróun framleiðni á Íslandi á árunum 1998–2005, bæði heildarþáttaframleiðni og framleiðni fjármuna og vinnuafls. Sérstök áhersla er lögð á lýsa þeim breytingum sem átt hafa sér stað á þróun framleiðni í verslun og viðgerðarþjónustu. Greiningin byggist á gögnum frá Hagstofu Íslands sem taka til heilla atvinnugreina og kann því að gefa ófullnægjandi mynd af þróun framleiðni hjá einstökum fyrirtækjum og undirgreinum.

Fyrst er fjallað um fræðilegar forsendur, þá er greint frá þeim gögnum sem stuðst var við og þar næst er farið nokkrum orðum um almenna hagþróun í landinu þessi ár. Í tveimur síðustu köflunum er að finna nánari lýsingu á þeirri aðferðafræði sem notuð var og niðurstöður greiningarinnar.

12 Fræðilegar forsendur

Framleiðni er jafnan skilgreind sem hlutfall afurða og aðfanga og sýnir því það magn afurða sem framleiða má með notkun tiltekinna aðfanga. Þær afurðir sem hér um ræðir geta bæði verið hefðbundin framleiðsluvara en einnig ýmiss konar þjónusta sem fyrirtæki veita. Tvenns konar framleiðnimælikvarðar eru algengastir, annars vegar svonefnd þáttaframleiðni, sem er framleiðni eins framleiðsluþáttar, og hins vegar svokölluð fjölþáttaframleiðni, þar sem tillit er tekið til notkunar fleiri en eins framleiðsluþáttar. Í þeim tilvikum þar sem tillit er tekið til allra framleiðsluþátta má einnig ræða um heildarþáttaframleiðni.

Mælingar á framleiðni einstakra framleiðsluþátta, svo sem vinnuafls, hafa líklega tíðkast nokkuð lengi en þær hafa þann galla að torvelt getur reynst að átta sig á því hvað raunverulega veldur breytingum á framleiðni hvers framleiðsluþáttar. Þannig geta nýjar og betri vélar valdið því að framleitt magn í tiltekinni verksmiðju eykst án þess að nokkrar breytingar eigi sér stað á fjölda starfsmanna. Fyrir vikið eykst framleiðni starfsmanna en þá aukningu má þakka hinum nýju vélum en ekki breytingum á starfsmannahaldi í verksmiðjunni. Vitaskuld er hugsanlegt að vélarnar séu flóknari en þær sem fyrir voru og að starfsmenn hafi þurft að sækja námskeið eða þjálfa sig til að ná færni á nýju tækin. Sé sú raunin má líta svo sem ákveðin breyting hafi orðið á gæðum vinnuafls og það batnað. Þessi dæmasaga bregður birtu á tvö vandamál við mat á framleiðni, annars vegar við að átta sig á hvað veldur breytingum á framleiðni einstakra framleiðsluþátta og hins vegar hvaða áhrif meiri gæði aðfanga hafa á framleiðni.

Á sjötta og sjöunda áratug síðustu aldar festu tvær aðferðir til að mæla framleiðni sig í sessi; annars vegar var hún mæld með svonefndum framleiðsluföllum og hins vegar með vísitölum. Saman lögðu þessar aðferðir einnig grunninn að því sem nefnt hefur verið

hagvaxtarbókhaldsfræði. Í frægri grein frá 1957 dró Solow saman helstu þræði þessara rannsókna og sýndi kirfilega fram á skyldleika þeirra.¹

Tilgangur Solows var að sýna fram á að nota mætti hið einfalda framleiðslufall

$$(1) \quad Y = A(t)f(K,L)$$

til að mæla tækniframfarir. Hér táknar Y vinnsluvirði, K fjármagnsstofn og L vinnuafli og $A(t)$ mælir tæknistigið á tíma t . Með því að diffra fallið með tilliti til tíma og deila með Y má sýna fram á að

$$(2) \quad \frac{\dot{A}}{A} = \frac{\dot{Y}}{Y} - w_K \frac{\dot{K}}{K} - w_L \frac{\dot{L}}{L}$$

þar sem punktur fyrir ofan breytuna táknar tímaafleiðu, $\frac{\dot{A}}{A}$ hlutfallslegar tæknibreytingar, $\frac{\dot{Y}}{Y}$ hlutfallslegar breytingar á framleiddu magni, $\frac{\dot{K}}{K}$ og $\frac{\dot{L}}{L}$ hlutfallslegar breytingar á notkun aðfanganna fjármagns og vinnuafli og w_K og w_L skerf fjármagns og vinnuafli af vinnsluvirðinu. Ef framleiðsluvirði er notað í stað vinnsluvirðis má rita jöfnu (2) sem

$$(3) \quad \frac{\dot{A}}{A} = \frac{\dot{Y}}{Y} - \sum_{i=1}^I w_i \frac{\dot{X}_i}{X_i}$$

þar sem w_i táknar nú skerf aðfanga X_i í framleiðsluvirðinu og $\frac{\dot{X}_i}{X_i}$ hlutfallslegar breytingar á notkun þessara sömu aðfanga. Jafna (3) er grundvallarjafna hins svokallaða hagvaxtarbókhalds, skv. henni ræðst hagvöxtur bæði af magni þeirra aðfanga sem notuð eru við framleiðsluna og þeim tæknibreytingum sem eiga sér stað.

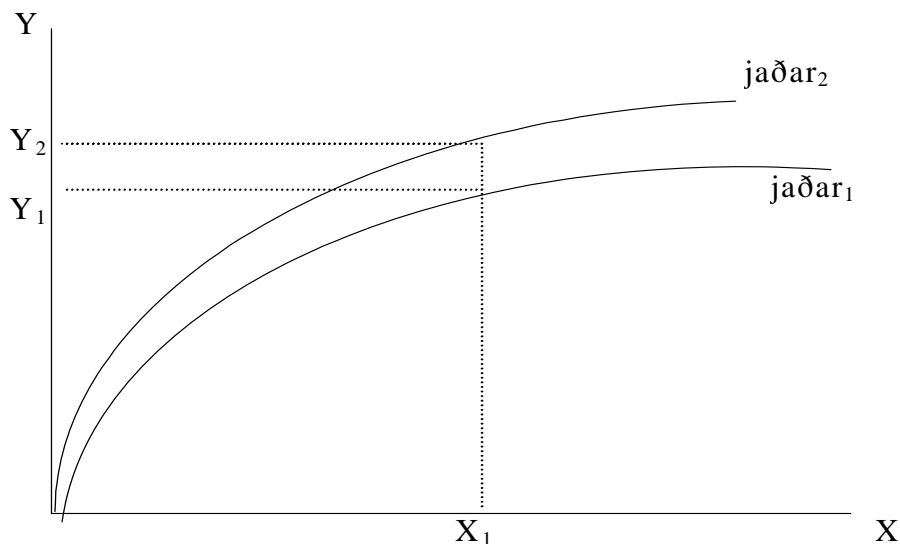
Jafna (3), sem einnig hefur verið kölluð Divisia-framleiðnivísitala, hefur þann galla að hún miðast við samfelldan tíma en þau gögn sem hagfræðingar byggja rannsóknir sínar á eru alla jafna í ósamfelldum tíma. Því er illmögulegt að nota jöfnuna við mat á framleiðni. Þess í stað hefur svonefnd Törnqvist-nálgun á jöfnunni verið notuð en hana má rita sem:

$$(4) \quad FPF_t = (\ln Y_t - \ln Y_{t-1}) - \sum_{i=1}^I 0.5 * (w_{i,t} + w_{i,t-1})(\ln X_{i,t} - \ln X_{i,t-1})$$

þar sem FPF_t táknar fjölþáttaframleiðni á tímabilinu t . Að því gefnu að fyrir liggi gögn um Y , X_i og w_i má því nota jöfnu (4) til að reikna fjölþáttaframleiðni.

¹ Solow, R. (1957): „Technical Change and the Aggregate Production Function.“ *Review of Economics and Statistics*, 39, bls. 313-20. Sjá einnig ágætt yfirlit um hagvaxtarkenningar í Tryggvi Herbertsson (1996): „Innri og ytri hagvöxtur. Yfirlit yfir gamlar kenningar og nýjar.“ *Fjármálatíðindi*, 43.

Mynd 3. Áhrif tæknibreytinga á framleiðsluþáttar fyrirtækis.



Fjölþáttaframleiðni, eins og hún er skilgreind hér, er afgangsstærð, það sem stendur eftir þegar búið er að draga allar breytingar á aðfanganotkun frá framleiðslubreytingum. Breytingar á framleiðni eru samkvæmt þessu skilgreindar á nákvæmlega sama hátt og hefðbundnar tæknibreytingar þar sem með tæknibreytingum er oftast átt við alla þá utanaðkomandi þætti sem áhrif hafa á framleiðsluferlið og leiða til þess að meira (eða minna) er framleitt úr sömu aðföngum og fyrr. Áhrif tæknibreytinga á framleiðsluferlið eru sýnd á mynd 3.

Hér tákna X aðföng og Y afurð. Til einföldunar er litið svo á að fyrirtækið framleiði vöru Y með einni tegund af aðföngum, X . Fyrra tímabilið notar fyrirtækið það magn aðfanga sem svarar til X_1 til að framleiða Y_1 af vörunni. Á milli tímabila 1 og 2 eiga sér stað einhverjar óskilgreindar tæknibreytingar sem hafa þau áhrif að framleiðsluferlið hliðrast upp á við þannig að hægt er að framleiða meira magn afurða en áður með sama magni aðfanga. Á tímabili 2 er framleiðslan þannig jöfn og Y_2 en notkun aðfanga er eftir sem áður X_1 . Hér er gert ráð fyrir því að tæknibreytingar hafi verið jákvæðar, þ.e.a.s. leiði til framleiðniaukningar, en að sjálfsögðu er einnig hægt að ímynda sér að þær séu neikvæðar og hliðri framleiðsluferlinu niður á við.

Þeir útreikningar á framleiðni sem hingað til hefur verið rætt um byggjast á tveimur mikilvægum forsendum. Í fyrsta lagi er gert ráð fyrir að greiðslur fyrir notkun sérhvers framleiðsluþáttar endurspegli jaðarframleiðni þess þáttar og í öðru lagi að föst stærðarhagkvæmni sé til staðar. Í fyrri forsendunni felst t.d. að laun ráðist af framleiðni vinnuaflsins. Í síðari forsendunni felst að ef notkun allra aðfanga er tvöfölduð muni magn framleiðslunnar sömuleiðis tvöfalda.

Hér á eftir eru reiknaðar þrjár tegundir af framleiðnimælikvörðum: tvær tegundir af einþáttaframleiðni – framleiðni vinnuafls og framleiðni fjármuna – og heildarþáttaframleiðni þar sem vegin eru saman áhrif breytinga á vinnuafli og fjármunum á framleitt magn.

13 Gögn

Í þessari skýrslu er stuðst við gögn frá Hagstofu Íslands sem spanna tímabilið 1998–2005. Hlutur launa í framleiðsluvirði er metinn út frá upplýsingum um hlut launa og tengdra gjalda í virðisauka hvernar atvinnugreinar. Hlutur fjármagns, þ.e. afskriftir og hagnaður, er þá reiknaður sem afgangsstærð.

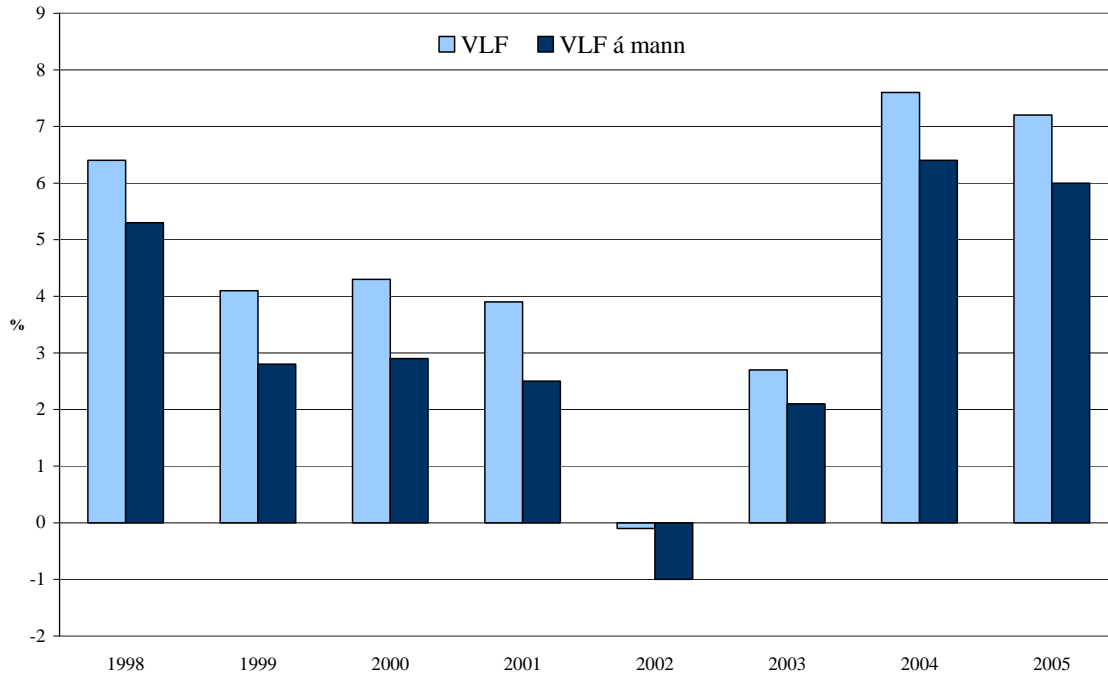
Framleiðslumagn er metið með magnvísitölu vergra þáttatekna atvinnugreina. Fjármunaeign er reiknuð á föstu verðlagi og er árið 2000 haft sem grunnár. Til fjármunaeignar teljast allir varanlegir rekstrarfjármunir, svo sem fasteignir, vélar og tæki, þ.m.t. eignfærður tölvubúnaður. Hagstofa Íslands reiknar ekki lengur fjölda ársverka í hverri atvinnugrein en notar þess í stað upplýsingar úr staðgreiðsluskrá og vinnuafþskannanir til að meta fjölda starfsmanna í hverri grein. Hér er stuðst við meðalfjölda starfsmanna samkvæmt staðgreiðsluskrá.

Ekki er tekið tillit til þess að gæði aðfanga eða afurða hafi hugsanlega breyst á tímabilinu en í þessu felst töluverð ónákvæmni. Upplýsingar skortir þó til þess að hægt sé að leiðrétta tölur um aðföng og afurðir með tilliti til gæða á viðunandi hátt. Þá er ekki heldur reynt að leiðrétta fyrir breytingu á unnum fjölda vinnustunda.

14 Almenn hagþróun

Á árunum 1998–2005 óx verg landsframleiðsla um 4,5% að jafnaði en hagvöxturinn var heldur minni, eða 3,4% ef miðað er við vöxt á mann. Vöxturinn var sérstaklega ör síðustu tvö árin, 2004 og 2005, eða yfir 7% hvort ár. Hagvöxtur var jákvæður öll árin nema eitt, árið 2002, en þá dróst landsframleiðsla saman um 0,1%. Árið 2005 var VLF 33,3% meiri að raungildi en hún hafði verið átta árum áður.

Mynd 14. Vöxtur vergrar landsframleiðslu (VLF) árin 1998–2005. Hlutfallstölur.



Heimild: Hagstofa Íslands.

Landsframleiðslu má mæla á ýmsan hátt, t.d. má leggja saman þann virðisauka sem til verður í hverri atvinnugrein. Virðisaukinn er einnig kallaður vergar þáttatekjur en hann samanstendur annars vegar af launagreiðslum og hins vegar af afskriftum og hagnaði fyrirtækja. Síðarnefndu þættina tvo er oft litið á sem hlutdeild fjármagns í vergum þáttatekjum. Með því að bera saman virðisauka á föstu verðlagi í hverri atvinnugrein má glöggva sig á því hvaða greinar hafa vaxið mest. Á áður nefndu átta ára tímabili uxu vergar þáttatekjur mest í samgöngum og fasteignaviðskiptum og annarri þjónustu, eða um 70–75%, eða 7,9–8,4% á ári að jafnaði, en vöxtur var einnig góður í hótél- og veitingahúsarekstri, verslun og viðgerðarþjónustu, byggingarstarfsemi, veitum og fjármálaþjónustu. Í verslun uxu vergar þáttatekjur að jafnaði um nálega 7% á ári. Vergar þáttatekjur drógust saman í einni grein, fiskveiðum.

Tafla 1. Vergar þáttatekjur. Vísitala 1998=100.

	1998	2005	Breyting	
			Á tímabilinu	Á ári í %
Landbúnaður	100,0	121,7	21,7	2,8
Fiskveiðar	100,0	92,9	-7,1	-1,0
Iðnaður	100,0	116,9	16,9	2,3
Veitur	100,0	140,5	40,5	5,0
Byggingarstarfsemi	100,0	158,4	58,4	6,8
Verslun og viðgerðarþjónusta	100,0	159,9	59,9	6,9
Hótel- og veitingahúsarekstur	100,0	168,5	68,5	7,7
Samgöngur	100,0	175,5	75,5	8,4
Fjármálaþjónusta	100,0	135,3	35,3	4,4
Fasteignaviðskipti	100,0	170,3	70,3	7,9
Allar atvinnugreinar alls	100,0	139,7	39,7	4,9

Heimild: Hagstofa Íslands.

Þennan góða hagvöxt má að hluta til rekja til þess að starfsfólki á vinnumarkaði hefur fjölgað, m.a. vegna innflutnings vinnuafis, og aukinna fjárfestinga, en einnig til bættrar framleiðni. Um framleiðnivöxtinn er nánar fjallað í næsta kafla en hér er rétt að fara nokkrum orðum um fjölgun á vinnumarkaði og fjármunamyndun.

Á árunum 1998–2005 fjölgaði starfsfólki á vinnumarkaði um ríflega 19.400. Mest var aukningin í heilbrigðis- og félagsþjónustu, fasteignaviðskiptum og ýmiss konar annarri þjónustu á vegum einkaaðila og byggingarstarfsemi, eða um 4.400–5.000. Starfsfólki í verslun og viðgerðarþjónustu fjölgaði um 2.250 á þessum árum. Í þremur atvinnugreinum, landbúnaði, fiskveiðum og iðnaði, voru færri við störf árið 2005 en verið hafði átta árum áður.

Tafla 1. Fjöldi starfsmanna samkvæmt staðgreiðsluskrár árin 1998 og 2005.

	1998	2005	Breyting	
			Fjöldi	%
Landbúnaður	4.480	4.020	-460	-10,3
Fiskveiðar	6.710	4.440	-2.270	-33,8
Iðnaður	26.240	22.640	-3.600	-13,7
Veitur	1.530	1.500	-30	-2,0
Byggingarstarfsemi	9.650	14.020	4.370	45,3
Verslun og viðgerðarþjónusta	20.300	22.550	2.250	11,1
Hótel- og veitingahúsarekstur	4.970	6.050	1.080	21,7
Samgöngur	10.280	11.940	1.660	16,1
Fjármálaþjónusta	5.020	6.420	1.400	27,9
Fasteignaviðskipti	9.250	13.970	4.720	51,0
Opinber stjórnsýsla	10.130	11.010	880	8,7
Fræðslustarfsemi	8.320	11.230	2.910	35,0
Heilbrigðis- og félagsþjónusta	20.030	25.040	5.010	25,0
Önnur þjónusta	8.530	10.020	1.490	17,5
Allar atvinnugreinar alls	145.440	164.850	19.410	13,3

Heimild: Hagstofa Íslands.

Í töflum 3 og 4 er nánar litið á breytingar á fjölda starfsmanna í verslun og viðgerðarþjónustu. Árið 1998 störfuðu ríflega 11.300 manns við smásölu, tæplega 6.200 við heildsölu og umboðsverslun, og um 2.800 við bílasölu og ýmsa þjónustu henni tengda. Flestir þeirra sem fengust þá við smásöluverslun unnu í sérverslunum, eða 4.950, en 4.830 unnu við blandaða smásölu. Starfsfólki í smásölu fjölgaði um 1.230 á næstu átta árum, eða um tæp 11%. Mest var fjölgunin í sérverslunum, 700 manns eða 14,1%, en starfsmönnum í blandaðri smásölu fjölgaði um 610 eða 12,6%. Starfsfólki við heild- og umboðssölu fjölgaði hlutfallslega meira, eða um 14,4%. Fjölgunin þar nam 890 manns.

Tafla3. Fjöldi starfa í heildsölu og smásölu 1998 og 2005.

	1998	2005	Breyting	
			Störf	%
Bílasala,viðhald; bensínsala	2.810	2.950	140	5,0
Umboðsv., ekki bíla og vélhjóla	6.170	7.060	890	14,4
Umboðsverslun gegn þóknun	890	670	-220	-24,7
Heildverslun með efni úr landbún.og dýr	50	40	-10	-20,0
Heildverslun með mat, drykk og tóbak	810	1.470	660	81,5
Heildverslun með föt og heimilisvöru	1.470	1.580	110	7,5
Heildverslun með efni, ekki úr landbún.	1.610	1.690	80	5,0
Heildverslun með vélar, tæki og íhluti	870	960	90	10,3
Önnur heildverslun	480	650	170	35,4
Smásala og viðgerðir einkamuna	11.310	12.540	1.230	10,9
Blönduð smásala	4.830	5.440	610	12,6
Smásala á mat oþh. í sérverslunum	520	500	-20	-3,8
Smásala lyfja oþh. og snyrtvöru	630	640	10	1,6
Önnur smásala í sérverslunum	4.950	5.650	700	14,1
Smásala með notaða muni	10	10	0	0,0
Smásala utan verslana	100	150	50	50,0
Viðgerðir á einkamunum	260	170	-90	-34,6

Heimild: Hagstofa Íslands.

Árið 1998 töldust 7,8% vinnuaflsins fást við smásölu, ríflega 4% við heild- og umboðssölu og tæp 2% við bílasölu og annað henni tengt. Hlutfall þeirra er fengust við smásölu hafði lækkað um 0,2 prósentustig og var 7,6% árið 2005. Svo sem greina má af töflu 4 stóð hlutfall starfsmanna nær í stað í flestum tegundum smásölu en lækkaði í tveimur, smásölu á matvöru í sérverslunum og viðgerðum á einkamunum.

Tafla 14. Fjöldi starfa í heildsölu í smásölu 1998 og 2005 sem hlutfall af heild.

	1998	2005	Breyting
Bílasala, viðhald; bensínsala	1,9	1,8	-0,1
Umboðsv., ekki bíla og vélhjóla	4,2	4,3	0,0
Umboðsverslun gegn þóknun	0,6	0,4	-0,2
Heildverslun með efni úr landbún.og dýr	0,0	0,0	0,0
Heildverslun með mat, drykk og tóbak	0,6	0,9	0,3
Heildverslun með föt og heimilisvöru	1,0	1,0	-0,1
Heildverslun með efni, ekki úr landbún.	1,1	1,0	-0,1
Heildverslun með vélar, tæki og íhluti	0,6	0,6	0,0
Önnur heildverslun	0,3	0,4	0,1
Smásala og viðgerðir einkamuna	7,8	7,6	-0,2
Blönduð smásala	3,3	3,3	0,0
Smásala á mat oþh. í sérverslunum	0,4	0,3	-0,1
Smásala lyfja oþh. og snyrtvöru	0,4	0,4	0,0
Önnur smásala í sérverslunum	3,4	3,4	0,0
Smásala með notaða muni	0,0	0,0	0,0
Smásala utan verslana	0,1	0,1	0,0
Viðgerðir á einkamunum	0,2	0,1	-0,1

Heimild: Hagstofa Íslands.

Fjármunaeign atvinnuveganna á föstu verðlagi óx um tæplega 42% á þessum tíma en aukningin er rúm 24% ef einnig er tekið tillit til opinberrar fjárfestingar og íbúðabygginga. Mest var aukningin í fasteignaviðskiptum og ýmiss konar sérhæfðri þjónustu, eða 173,2%, en fjármunaeign í byggingargeiranum óx um 71%, um 60% í hótél- og veitingahúsarekstri og um 50% í fjármálastarfsemi. Fjármunaeign stóð nær í stað í samgöngum og fiskveiðum en dróst aftur á móti saman í tveimur greinum, um 22% í verslun og viðgerðarþjónustu og um 6% í landbúnaði. Óneitanlega vekur samdráttur í verslun- og viðgerðarþjónustu nokkra athygli en á þessum árum var ráðist í töluvert miklar fjárfestingar í geiranum og ber þar hæst opnun Smáralindar síðla árs 2001. Fyrirtækjum í þessari atvinnugrein hefur einnig fjölgað mikið undanfarin ár. Árið 1999 töldust 1.474 fyrirtæki vera starfandi í smásöluverslun og viðgerðum en þau voru orðin 2.030 árið 2006. Fjölgunin nemur 38%.

Tafla 2. Fjármunaeygn á föstu verðlagi 1998 og 2005. Vísitala 1998=100.

	1998	2005	Breyting
Landbúnaður	100,0	93,8	-6,2
Fiskveiðar	100,0	107,6	7,6
Iðnaður	100,0	139,7	39,7
Veitur	100,0	154,7	54,7
Byggingarstarfsemi	100,0	170,9	70,9
Verslun og viðgerðarþjónusta	100,0	77,6	-22,4
Hótel- og veitingahúsarekstur	100,0	159,5	59,5
Samgöngur	100,0	106,8	6,8
Fjármálaþjónusta	100,0	149,5	49,5
Fasteignaviðskipti	100,0	273,2	173,2
Atvinnuvegir alls	100,0	141,7	41,7
Fjármunaeygn alls	100,0	124,2	24,2

Heimild: Hagstofa Íslands.

Á undanförunum árum hefur mjög færst í vöxt að fyrirtæki aðskilji fjárfestingar frá rekstri og stofni sér fyrirtæki um þær. Þessi fasteignafyrirtæki eru síðan skráð hjá Hagstofu Íslands í atvinnugreinina fasteignaviðskipti, leigustarfsemi og ýmis sérhæfð þjónusta, óháð því hver kjarnastarfsemi upphaflega fyrirtækisins er. Ekkert skattalegt hagræði mun vera af þessum aðskilnaði reksturs og fjárfestinga en gangi reksturinn illa getur eigandi fyrirtækisins haldið fjárfestingunni þótt svo reksturinn sjálfur komist í þrot.

Afleiðingar þessa háttalags eru þær að opinberar tölur um fjármunaeygn í einstökum atvinnugreinum endurspeglar í vissum tilvikum engan veginn þann fjármagnsstofn sem raunverulega er notaður við framleiðslu í þessum greinum. Áður hefur verið bent á að fjármunaeygn í verslun og viðgerðarþjónustu dróst saman um ríflega 22% á árunum 1998–2005 samkvæmt opinberum tölum Hagstofu Íslands. Stór hluti af fjárfestingu í þessari grein, ekki síst smásölu, hefur hins vegar verið aðskilinn frá rekstri og fyrir vikið er fjármunaeygn greinarinnar stórlega vanmetin. Engin leið er að glöggva sig á því hversu mikið það vanmat er en ljóst er þó að útreikningar á framleiðni sem byggjast á uppgefni fjármunaeygn atvinnugreinarinnar gefa engan veginn rétta mynd af raunverulegri þróun. Hið sama gildir um framleiðnimælingar í öðrum atvinnugreinum þar sem einhver brögð eru að sama aðskilnaði reksturs og fjárfestinga. Mælingar á framleiðni í greininni fasteignaviðskipti, leigustarfsemi og ýmis sérhæfð þjónusta munu að sama skapi gjalda fyrir of mikla fjármunaeygn þótt áhrifin séu þar vart jafnalvarleg og í þeim greinum þar sem fjármunaeygn er vantalin.

15 Framleiðni

Heildarþáttaframleiðni var reiknuð út frá neðangreindri jöfnu:

(5)

$$FPF_t = (\ln Y_t - \ln Y_{t-1}) - 0,5 * \frac{(w_{Kt} + w_{Kt-1})}{2} \ln(K_t - K_{t-1}) - 0,5 * \frac{(w_{Lt} + w_{Lt-1})}{2} \ln(L_t - L_{t-1}).$$

Y er metið með vísitölu vergra þáttatekna, K með vísitölu fjármunaeygnar á föstu verðlagi, L með fjölda starfsmanna og w_K og w_L tákna hlut fjármagns og vinnuafls í vergum þáttatekjum. Þá tákna \ln náttúrulegan lógariþma og t tímabilið 1998–2005. Upplýsingar um hlut fjármagns og vinnuafls í vergum þáttatekjum voru ekki aðgengilegar fyrir árið 2005 og er hér því sama hlutdeild notuð fyrir það ár og árið á undan. Jafna (5) sýnir vöxt heildarþáttaframleiðni á milli tveggja ára en framleiðniþróunina má reikna á vísitöluformi með því að setja fyrsta árið – hér 1998 – jafnt 100 og nota síðan jöfnu (5) til að reikna hvernig vísitalan þróast á milli ára. Svo sem fram kemur í jöfnu (5) og áður hefur verið tilgreint er framleiðni metin sem afgangsstærð, sú framleiðsluaukning sem hvorki verður rakin til breytinga á fjármunaeygn og fjölda starfsfólks. Jákvætt gildi gefur til kynna að framleiðni hafi vaxið en neikvætt að hún hafi dregist saman.

Við útreikninga á framleiðni einstakra atvinnugreina er ætíð notast við opinberar hagtolur sem þurfa ekki að vera hárnákvæmar og útreikningana ber því fyrst og fremst að skoða sem mat á framleiðniþróun. Þeir gefa til kynna hvort framleiðni hafi verið jákvæð eða neikvæð, hvort vöxtur hennar hafi breyst og hvort framleiðni hafi þróast með ólíkum hætti í mismunandi atvinnugreinum. Slíkur samanburður getur þó aðeins gefið þokkalega mynd af raunverulegri þróun ef þau gögn sem hann byggist á eru samanburðarhæf en svo sem áður var getið eru verulegar efasemdir um að fjármunaeygn sé metin á sama hátt í öllum atvinnugreinum þar sem hluti þess fjármagnsstofns sem notaður er við framleiðslu hefur sums staðar verið aðskilinn frá rekstri viðkomandi fyrirtækja.

Á árunum 1998-2005 óx heildarþáttaframleiðni að jafnaði um 1,5% í þeim greinum sem athuginin náði til. Mest var aukningin í verslun og viðgerðarþjónustu, eða um 59%, um 48% í samgöngum, um þriðjung í landbúnaði og um fimmtung í fiskveiðum. Framleiðni mælist neikvæð í fjórum greinum, fasteignaviðskiptum, byggingarstarfsemi, veitum og fjármálaþjónustu. Varhug ber gjalda við því að lesa of mikið í þessar tölur. Fjármunaeygn verslunar og viðgerðarþjónustu er vanmetin og framleiðni þar með trúlega ofmetin og mikið af þeim fjárfestingum sem færðar eru á reikning fasteignaviðskipta ættu með réttu að vera inni í fjármunaeygn annarra atvinnugreina. Athygli vekur að framleiðni í landbúnaði og fiskveiðum hefur vaxið allhratt og má líklega einkum rekja það til fækkunar starfa, svo sem nánar verður vikið að hér á eftir.

Tafla 6. Þróun heildarþáttaframleiðni árin 1998–2005. Vísitala 1998=100.

	1998	2005	Breyting	
			Á tíma- bilinu	Á ári í %
Landbúnaður	100,0	133,3	33,3	4,2
Fiskveiðar	100,0	120,1	20,1	2,7
Iðnaður	100,0	99,9	-0,1	0,0
Veitur	100,0	86,4	-13,6	-2,1
Byggingarstarfsemi	100,0	89,0	-11,0	-1,6
Verslun og viðgerðarþjónusta	100,0	158,8	58,8	6,8
Hótel- og veitingahúsarekstur	100,0	125,5	25,5	3,3
Samgöngur	100,0	148,4	48,4	5,8
Fjármálaþjónusta	100,0	89,8	-10,2	-1,5
Fasteignaviðskipti	100,0	56,3	-43,7	-7,9
Óvegið meðaltal allra greina	100,0	110,7	10,7	1,5

Heimild: Eigin útreikningar.

Í töflum 6 og 7 eru birtir útreikningar á framleiðni tveggja þátta, fjármuna og vinnuafis, en þessi tegund framleiðni, einþáttaframleiðni, er mæld með því að reikna út hlutfall framleiðslu og aðfanga. Bætt framleiðni felur þá í sér að framleiðslumagn á hverja einingu af aðföngum, fjármunum eða vinnuafli, hefur aukist og öfugt.

Svo sem fram kemur í töflu 6 óx framleiðni fjármuna að meðaltali um 1,3% á ári á árunum 1998-2005. Mest var aukningin í verslun og viðgerðarþjónustu og samgöngum. Framleiðnbreytingin var einnig jákvæð í landbúnaði, og hótél- og veitingahúsarekstri en neikvæð í öðrum greinum. Mest hefur framleiðni fjármuna dregist saman í fasteignaviðskiptum og annarri þjónustu, eða um 37%. Af fyrrgreindum ástæðum ber þó að túlka þessar niðurstöður af varfærni. Fjármunaæign í verslun og viðgerðarþjónustu er vanmetin og hugsanlega einnig í fleiri atvinnugreinum, svo sem landbúnaði og hótél- og veitingahúsarekstri.

Tafla 6. Þróun framleiðni fjármuna árin 1998–2005. Vísitala 1998=100.

	1998	2005	Breyting	
			Á tíma- bilinu	Á ári í %
Landbúnaður	100,0	129,8	29,8	3,8
Fiskveiðar	100,0	86,3	-13,7	-2,1
Iðnaður	100,0	83,7	-16,3	-2,5
Veitur	100,0	90,8	-9,2	-1,4
Byggingarstarfsemi	100,0	92,7	-7,3	-1,1
Verslun og viðgerðarþjónusta	100,0	206,0	106,0	10,9
Hótel- og veitingahúsarekstur	100,0	105,7	5,7	0,8
Samgöngur	100,0	150,4	50,4	6,0
Fjármálaþjónusta	100,0	90,5	-9,5	-1,4
Fasteignaviðskipti	100,0	62,4	-37,6	-6,5
Óvegið meðaltal allra greina	100,0	109,8	9,8	1,3

Heimild: Eigin útreikningar.

Þróun á framleiðni vinnuafls er lýst í töflu 7. Þeir útreikningar byggjast ekki á gögnum um fjármunaæign og eru því líklega heppilegri til samanburðar á milli atvinnugreina. Á árunum 1998–2005 óx framleiðni vinnuafls að jafnaði um 3,8%, hraðast í samgöngum, eða um 6,3% á ári að meðaltali, en framleiðni batnaði einnig í verslun og viðgerðarþjónustu, veitum, fiskveiðum, hótel- og veitingahúsarekstri og landbúnaði, eða um 4,4–5,3% á ári. Framleiðni vinnuafls er jákvæð í öllum þeim atvinnugreinum sem samanburðurinn náði til.

Tafla 6. Þróun framleiðni vinnuafls árin 1998-2005. Vísitala 1998=100.

	1998	2005	Breyting	
			Á tíma- bilinu	Á ári í %
Landbúnaður	100,0	135,6	35,6	4,4
Fiskveiðar	100,0	140,4	40,4	5,0
Iðnaður	100,0	114,7	14,7	2,0
Veitur	100,0	143,3	43,3	5,3
Byggingarstarfsemi	100,0	109,0	9,0	1,2
Verslun og viðgerðarþjónusta	100,0	143,9	43,9	5,3
Hótel- og veitingahúsarekstur	100,0	138,4	38,4	4,8
Samgöngur	100,0	153,3	53,3	6,3
Fjármálaþjónusta	100,0	105,8	5,8	0,8
Fasteignaviðskipti	100,0	112,8	12,8	1,7
Óvegið meðaltal allra greina	100,0	129,7	29,7	3,8

Heimild: Eigin útreikningar.

Bætt framleiðni vinnuafls er forsenda þess að hægt sé að hækka laun og því er athyglisvert að bera þá þróun sem lýst er í töflu 6 saman við hækkingu almennrar launavísitölu Hagstofu Íslands. Á árunum 1998–2005 hækkaði launavísitalan um 56,8% en á sama tíma hækkaði vísitala neysluverðs um 32,9%. Kaupmáttur, mældur sem hlutfall launavísitölu og vísitölu neysluverðs, jókst því um 18%, eða um sem svarar 2,4% á ári að meðaltali. Það er minni vöxtur en nemur aukningu framleiðni vinnuafls á þessu sama tímabili í öllum atvinnugreinum nema fjármálaþjónustu, byggingarstarfsemi, fasteignaviðskiptum og annarri þjónustu.

Launavísitalan lýsir almennri þróun launa en raunveruleg þróun í einstökum atvinnugreinum og fyrirtækjum kann að vera önnur en vísitalan gefur til kynna. Eigi að síður virðist af samanburði á þróun framleiðni vinnuafls og launavísitölu mega draga þá ályktun að launahækkunar hafi ekki verið umfram það sem tilefni hafi hugsanlega verið til, framleiðniaukningin hafi í flestum tilvikum verið nægileg til að standa undir þeim hækkunum sem starfsmenn hafi að jafnaði notið. Ítrekað skal að bæði launavísitala og framleiðnimælingar eru almennir mælikvarðar og með þeim er ekki tekið tillit til aðstæðna í einstökum undirgreinum eða fyrirtækjum. Því ber fyrst og fremst að túlka samanburð á framleiðni og vísitölu launa sem vísbendingar.

Af töflu 6 má ráða að í vel flestum atvinnugreinum hafi bætt framleiðni vinnuafls staðið undir raunlaunahækkunum. Í fjármálageiranum, byggingarstarfsemi, fasteignaviðskiptum og annarri þjónustu virðist samkvæmt þessu sem laun hafi hækkað umfram framleiðniaukningu. Hér ber að hafa í huga að þessi greining byggist á tölum fyrir heilar atvinnugreinar og því er ekki tekið tillit til þess að aðstæður geta verið ólíkar á milli einstakra fyrirtækja.

Tafla 7. Þróun framleiðni vinnuafls í verslun árin 1998–2005. Vísitala, 1998=100.

	1998	2005	Breyting í %	
			Á tímabili	Á ári
Bílasala,viðhald; bensínsala	100,0	132,2	32,2	4,1
Umboðsv., ekki bíla og vélhjóra	100,0	122,1	22,1	2,9
Umboðsverslun gegn þóknun	100,0	185,5	85,5	9,2
Heildverslun með mat, drykk og tóbak	100,0	81,8	-18,2	-2,8
Heildverslun með föt og heimilisvöru	100,0	171,9	71,9	8,0
Heildverslun með efni, ekki úr landbún.	100,0	122,1	22,1	2,9
Heildverslun með vélar, tæki og íhluti	100,0	111,4	11,4	1,5
Önnur heildverslun	100,0	99,0	-1,0	-0,1
Smásala og viðgerðir einkamuna	100,0	164,1	64,1	7,3
Blönduð smásala	100,0	140,5	40,5	5,0
Smásala á mat oþh. í sérverslunum	100,0	138,7	38,7	4,8
Smásala lyfja oþh. og snyrtvöru	100,0	161,1	61,1	7,0
Önnur smásala í sérverslunum	100,0	169,6	69,6	7,8
Smásala með notaða muni	100,0	108,3	8,3	1,2
Smásala utan verslana	100,0	169,9	69,9	7,9
Viðgerðir á einkamunum	100,0	171,6	71,6	8,0

Heimild: Eigin útreikningar.

Í töflu 7 er nánar litið á þróun framleiðni vinnuafls í verslun og viðgerðarþjónustu á tímabilinu 1998–2005. Framleiðniþróunin er misjöfn eftir því hvaða undirgrein á í hlut. Hún er mun hraðari í smásöluverslun, þar sem hún jókst að jafnaði um 7,3% á ári, en í bílasölu, þar sem aukningin var 4,1% á ári, eða umboðsverslun, þar sem hún var 2,9%. Innan smásölugeirans óx framleiðni ört í sérverslunum – um 7,8% í sérverslun með mat og lyf og um 7% í lyfja- og snyrtivöruverslunum – en hægar í blandaðri smásölu, eða um 5%, og matvöruverslunum, um 4,8%. Í smásölu utan verslana og í viðgerðum á einkamunum var vöxtur framleiðni vinnuafls um 8% en tiltölulega fáir vinna í þessum greinum. Eins fást fáir við smásölu með notaða muni en í þeirri grein var vöxtur framleiðni hægstur innan smásölugeirans. Framleiðni vinnuafls var neikvæð í tveimur greinum heildverslunar: hún dróst að jafnaði saman um 2,8% á ári í heildverslun með mat, drykk og tóbak og um 0,1% í annarri heildverslun.

15.1 Samanburður við fyrri tímabil

Þróun framleiðni, bæði heildarþáttaframleiðni og framleiðni fjármuna og vinnuafls, á Íslandi árin 1973–1997 er sýnd í töflum 8–10 sem byggðar eru á skýrslu Hagfræðistofnunar frá árinu 1999 um framleiðni á Íslandi.² Í þeirri skýrslu er ekki greint á milli verslunar annars vegar og veitinga- og gistihúsareksturs hins vegar þegar heildarþáttaframleiðni og framleiðni fjármuna er reiknuð. Aftur á móti er svo gert þegar litið er til framleiðni vinnuafls og hún reiknuð sérstaklega fyrir heildverslun, smásöluverslun, veitingahús og gistihús.

Á áður nefndu tímabili óx heildarþáttaframleiðni að meðaltali um 0,1% á ári í verslun og veitinga- og gistihúsarekstri en það er mun minni vöxtur en í öllum öðrum greinum fyrir utan byggingarstarfsemi og landbúnað. Mest óx framleiðni þá í fiskveiðum, eða um 2,2% að meðaltali, en vöxtur í fiskiðnaði, iðnaði og veitustarfsemi var á bilinu 1,1–1,4% á ári.

Tafla 8. Þróun heildarþáttaframleiðni á Íslandi á Íslandi 1973–1997. Vísitala, 1973=100.

	1973	1997	Breyting	
			Á tímabilinu	Á ári
Verslun	100	102,5	2,5	0,1
Fiskveiðar	100	169,9	69,9	2,2
Fiskiðnaður	100	129,0	29,0	1,1
Iðnaður	100	128,9	28,9	1,1
Veitur	100	140,4	40,4	1,4
Byggingarstarfsemi	100	86,0	-14,0	-0,6
Landbúnaður	100	87,2	-12,8	-0,6
Allar atvinnugreinar	100	125,5	25,5	1,0

Heimild: Hagfræðistofnun (1999).

Framleiðni fjármuna var léleg á þessu tímabili. Hvað lökust var hún í byggingarstarfsemi og verslun og veitinga- og gistihúsarekstri, þar sem hún dróst saman um 3,1% og 2,1% á

² Hagfræðistofnun (1999): Framleiðni íslenskra atvinnuvega. Skýrsla unnin fyrir Verzlunarmannafélag Reykjavíkur. C99:10.

ári. Fiskveiðar og veitustarfsemi voru einu atvinnugreinarnar sem athuginin náði til þar sem framleiðni fjármuna jókst á þessum árum.

Tafla 9. Þróun framleiðni fjármuna árin 1973–1997. Vísitala, 1973=100.

	1973	1997	Breyting	
			Á tímabilinu	Á ári
Verslun	100	60,8	-39,2	-2,1
Fiskveiðar	100	133,9	33,9	1,2
Fiskiðnaður	100	83,7	-16,3	-0,7
Iðnaður	100	63,2	-36,8	-1,9
Veitur	100	153,5	53,5	1,8
Byggingarstarfsemi	100	47,1	-52,9	-3,1
Landbúnaður	100	97,1	-2,9	-0,1
Allar atvinnugreinar	100	92,0	-8,0	-0,3

Heimild: Hagfræðistofnun (1999).

Framleiðni vinnuafis þróaðist yfirleitt með hagfelldari hætti en framleiðni fjármuna. Þó minnkaði hún í einni atvinnugrein, veitingahúsarekstri, á árunum 1973–1996. Framleiðni vinnuafis óx í smásöluverslun um 1,7% á ári þessum árum og um 0,1% í heildverslun en vöxturinn var mestur í landbúnaði, 2,8% á ári að meðaltali.

Tafla 10. Þróun framleiðni vinnuafis á Íslandi árin 1973–1996/97. Vísitala, 1973=100.

	1973	1997	Breyting	
			Á tímabilinu	Á ári
Verslun	100	118,7	18,7	0,7
Heildverslun*	100	102,8	2,8	0,1
Smásöluverslun*	100	148,0	48,0	1,7
Veitingahús*	100	69,4	-30,6	-1,6
Gistihús*	100	141,3	41,3	1,5
Fiskveiðar	100	180,1	80,1	2,5
Fiskiðnaður	100	147,4	47,4	1,6
Iðnaður	100	154,1	54,1	1,8
Veitur	100	103,1	3,1	0,1
Byggingarstarfsemi	100	105,7	5,7	0,2
Landbúnaður	100	194,6	94,6	2,8
Allar atvinnugreinar	100	154,2	54,2	1,8

* Gögn ná aðeins til ársins 1996.

Heimild: Hagfræðistofnun (1999).

Ef framleiðni vinnuafis í heildverslun og smásöluverslun er skoðuð nánar kemur í ljós að á árunum 1973–1984 dróst hún saman um 1,1% í heildverslun en jókst á sama tímabili um 1,2% í smásöluverslun. Á árunum 1985–1996 var hún aftur á móti jákvæð í bæði

heild- og smásöluverslun og óx um 1,5% á ári að meðaltali í fyrri tilfellinu en um 1,8% í því síðarnefnda. Vöxturinn síðustu ár tímabilsins, þ.e. árin 1993–1996, var þó enn örrari, eða 2% að jafnaði í heildverslun og 2,8% í smásöluverslun. Svo sem fram kom hér að framan óx framleiðni vinnuafls að jafnaði um 2,9% á ári í umboðs- og heildverslun á árunum 1998–2005 en um 7,3% í smásölu á sama tíma. Framleiðni hefur því aukist hraðar bæði í heildverslun og smásöluverslun hin síðustu ár en hún gerði á árunum 1993–1996. Sérstaklega er eftirtektarvert hve framleiðni vinnuafls hefur batnað í smásöluverslun. Meðalvöxtur framleiðni vinnuafls í öllum atvinnugreinum var 1,8% á þessu sama tímabili, en heildarþáttaframleiðni í þessum sömu grenum óx þá heldur meira, eða um 2,1% á ári að jafnaði.

15.2 Samanburður við útlönd

Samkvæmt gögnum OECD óx framleiðni vinnuafls að meðaltali um 2,8% á ári á árunum 1998–2005 en það er mun meiri vöxtur en varð í flestum löndum OECD á sama tíma. Þó óx framleiðnin meira í mörgum löndum í Austur-Evrópu og Kóreu en hér. Í helstu nágrannaríkjum Íslands var þó framleiðnibatinn hægari. Í Danmörku nam framleiðnivöxturinn 1,1% að meðaltali og rétt rúmum tveimur prósentum á hinum Norðurlöndunum. Á Írlandi var vöxturinn þó töluvert meiri en hér, eða 3,6% að jafnaði, en minni í ríkjum á borð við Bandaríkin, Bretland, Þýskaland og Frakkland. Svo sem fram kemur í töflu 11 var vöxtur framleiðni vinnuafls að meðaltali 1,9% í 21 landi innan OECD en til þessa hóps teljast gömlu Evrópusambandsríkin 15, Bandaríkin, Kanada, Mexíkó, Ástralía, Japan og Nýja-Sjáland.

Tafla 11. Breytingar á framleiðni vinnuafls á Íslandi og nokkrum OECD-löndum 1998–2005. Hlutfallstölur.

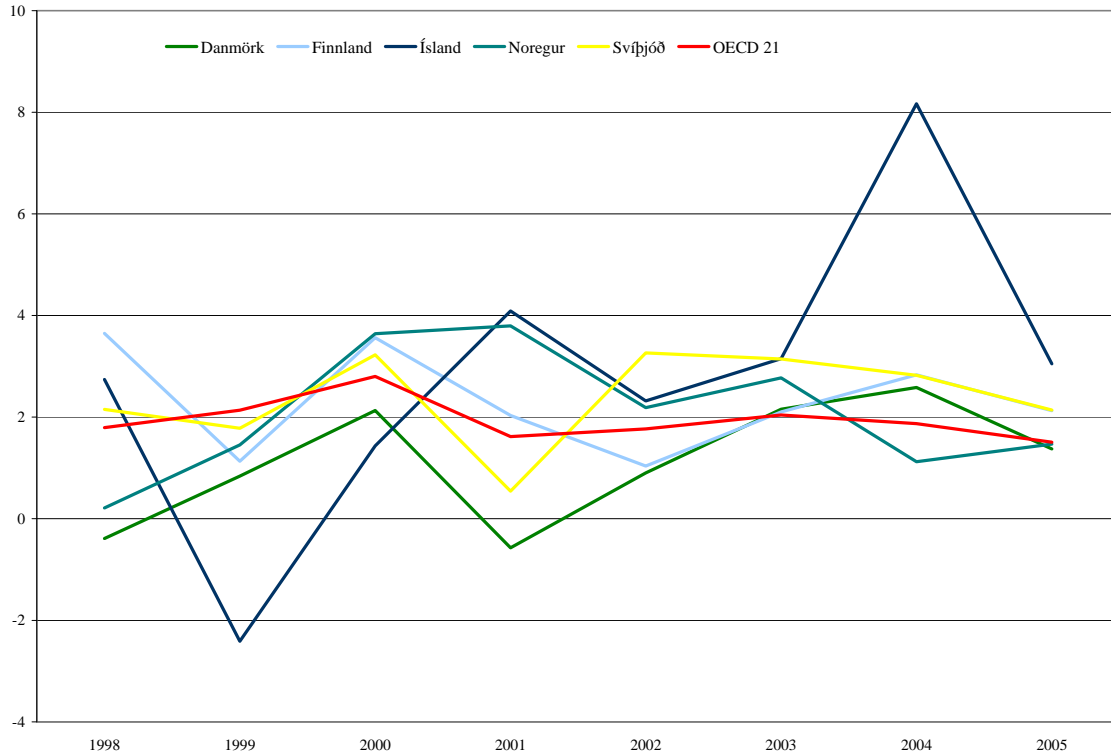
	1998	1999	2000	2001	2002	2003	2004	2005	Meðaltal
Ísland	2,7	-2,4	1,4	4,1	2,3	3,2	8,2	3,0	2,8
Danmörk	-0,4	0,8	2,1	-0,6	0,9	2,2	2,6	1,4	1,1
Finnland	3,6	1,1	3,6	2,0	1,0	2,1	2,8	2,1	2,3
Noregur	0,2	1,5	3,6	3,8	2,2	2,8	1,1	1,5	2,1
Svíþjóð	2,2	1,8	3,2	0,5	3,3	3,1	2,8	2,1	2,4
Bandaríkin	2,0	2,5	2,3	2,0	2,9	3,0	2,7	1,8	2,4
Bretland	2,5	2,3	3,5	1,2	2,3	2,7	2,4	0,6	2,2
Frakkland	2,6	1,6	3,7	0,9	3,1	1,4	0,6	1,4	1,9
Holland	2,1	3,5	0,3	-0,1	1,8	-0,4	2,7	0,7	1,3
Írland	3,9	5,4	4,5	3,6	4,9	3,6	1,6	1,1	3,6
Þýskaland	1,2	1,4	2,6	1,8	1,5	1,2	0,7	1,3	1,5
OECD 21	1,8	2,1	2,8	1,6	1,8	2,0	1,9	1,5	1,9

Heimild: OECD.

Svo sem mynd 5 ber með sér hafa verið meiri sveiflur í vexti framleiðni vinnuafls á Íslandi en annars staðar á Norðurlöndunum og almennt innan OECD. Framleiðni dróst þannig saman á Íslandi um 2,4% árið 1999 en mesti samdráttur hjá viðmiðunarríkjunum varð 0,6 hjá Dönum árið 2001 og 0,4% hjá Hollendingum árið 2003. Á árinu 2004 óx framleiðnin um 8,2% á Íslandi, sem er mun meiri aukning en mældist hjá nokkru öðru

viðmiðunarlandi á þessum árum. Sem dæmi má nefna að á Írlandi, þar sem vöxtur framleiðni var að jafnaði mestur, óx framleiðni milli ára aldrei umfram 5,4%.

Mynd 15. Breytingar á framleiðni vinnuafls á Norðurlöndum og að meðaltali hjá 21 ríki innan OECD árin 1998–2005. Hlutfallstölur.



Vöxtur framleiðni vinnuafls í smásölu á Íslandi á árunum 1998–2005 er því mun meiri en í löndum OECD að meðaltali á árunum 1998–2005. Hér verður þó að hafa í huga að þau gögn sem hér er byggt á eru ekki fyllilega samanburðarhæf við gögn OECD. Í þessari athugun er engin tilraun gerð til að leiðrétta tölurnar eftir breytingum á lengd vinnutíma og þau gögn sem athugunin byggist á taka eingöngu til fjölda starfsmanna en ekki fjölda ársverka. Þrátt fyrir þessa ágalla verður að telja að vöxtur framleiðni vinnuafls í smásölu hér á landi hafi á undanförunum árum verið mikill á alþjóðlegan mælikvarða.

II. hluti

Ávinningur af aukinni atvinnuþátttöku eldri borgara og öryrkja

16 Inngangur

Almannatryggingakerfi nútímans má rekja aftur til 19. aldar en þá beitti Bismarck Þýskalandskanslari sér fyrir því að slíku kerfi yrði komið á í landinu. Í því kerfi, sem og þeim sem tíðkast í Skandinavíu, skerðast bætur lítið þegar tekjur bótaþega vaxa.³ Lítið er á kerfið sem tryggingu, þar sem fólk er tryggt fyrir elli eða örorku. Greitt er inn í kerfið, eins og gert er með aðrar tryggingar, og bætur eru greiddar í samræmi við inngreiðslur. Ef bætur rýrna þegar tekjur aukast má hins vegar tryggja lágmarksframfærslu á ódýran hátt. Sá galli fylgir þessari aðferð að fólk sem minnstar tekjur hefur á erfitt með að rífa sig upp úr fátæktinni. Þó að meira sé lagt í lífeyrissjóð eða unnið meira aukast ráðstöfunartekjur lítið eða ekki. Vinnuframlag bótaþega er minna en ella og minna er lagt fyrir í lífeyrissjóð.

Í þessum hluta skýrslunnar er kannað hvaða áhrif það hefði á ríkissjóð ef núgildandi tekjutenging almannatryggingakerfisins yrði felld niður þannig að þeir eldri borgarar og öryrkjar er njóta greiðslna frá Tryggingastofnun ríkisins (TR) héldu bótum sínum óskertum þótt þeir kysu að láta til sín taka á vinnumarkaði og þiggja laun fyrir. Fyrst er fjallað um núgildandi greiðslukerfi og skerðingarreglur, þá er greint frá könnun meðal verslana á áhuga stjórnenda þeirra á að ráða eldra fólk til vinnu og því næst fjallað um könnun á áhuga aldraðra til vinnu. Í lokahluta skýrslunnar er síðan reynt að áætla samfélagslegan ávinning eða kostnað af aukinni atvinnuþátttöku ef horfið væri frá skerðingu bóta vegna atvinnutekna.

17 Núgildandi greiðslur og skerðingarreglur

Greiðslum Tryggingarstofnunar til ellilífeyrisþega og öryrkja og þeirra sem eru í endurhæfingu má skipta í þrjá flokka. Í fyrsta lagi er um að ræða grunngreiðslu, sem er sú sama fyrir hvorn hóp, 24.831 kr. á mánuði. Í öðru lagi kemur tekjutrygging, bæði samkvæmt grunnreglu og samkvæmt sérreglu. Grunnreglan er sú að ellilífeyrisþegar hafa 78.542 kr. á mánuði í tekjutryggingu en öryrkjar heldur hærri fjárhæð, eða 79.674 kr. Sérreglan var sett í kjölfar dóms í máli öryrkja og er markmið hennar að tryggja lífeyrisþegum tekjutryggingu án tillits til tekna maka.⁴ Í þriðja lagi er greidd út heimilisuppbót að fjárhæð 23.164 kr. á mánuði til þeirra er búa einir. Öryrkjar fá að auki greidda aldurstengda örorkuuppbót sem getur hæst numið 24.831 kr. á mánuði. Hæstar geta þessar bætur orðið samtals rúmar 125 þúsund kr. á mánuði hjá ellilífeyrisþegum en tæpar 150 þúsund kr. hjá öryrkjum.

³ Sjá: Stefán Ólafsson: Breyting íslenska velferðarkerfisins, [http://www.asi.is/upload/files/velferdarkerfid.ppt#282,1,Breyting íslenska velferðarkerfisins](http://www.asi.is/upload/files/velferdarkerfid.ppt#282,1,Breyting%20íslenska%20velferðarkerfisins).

⁴ Hæstaréttardómur 549/2002.

Tafla 12. Fjárhæðir ellilífeyris og örorku- og endurhæfingarlífeyris í apríl 2007. Krónur á mánuði.

Ellilífeyrir	
Ellilífeyrir	24.831
Tekjutrygging, grunnregla	78.542
Tekjutrygging, sérregla	37.228
Heimilisuppbót	23.164
Uppbót á lífeyri	5-140% af lífe:
Örorku- og endurhæfingarlífeyrir	
Örorku- og endurhæfingarlífeyrir	24.831
Aldurstengd örorkuuppbót	24.831
Tekjutrygging, grunnregla	79.674
Tekjutrygging, sérregla	37.228
Heimilisuppbót	23.164
Uppbót á lífeyri	5-140% af lífe:

Heimild: Tryggingastofnun ríkisins.

Aldurstengd örorkuuppbót greiðist þeim sem frá greiddan örorkulífeyri skv. 12. gr. laga um almannatryggingar nr. 117/1993 eða fullan örorkulífeyri skv. 29. gr. sömu laga. Uppbótin greiðist einnig þeim sem fá greiddan endurhæfingarlífeyri samkvæmt lögum um félagslega aðstoð nr. 118/1993. Fjárhæð uppbótar miðast við þann aldur sem einstaklingur var í fyrsta sinn metinn 75% öryrki eða uppfyllir skilyrði 8. gr. laga um félagslega aðstoð. Fjárhæð mánaðarlegrar uppbótar skal vera hlutfall af óskertum mánaðarlegum örorkulífeyri og miðast við fæðingardag. Uppbótin er hæst hjá þeim sem hljóta varanlega örorku 18 eða 19 ára en lækkar síðan og er lægst hjá þeim sem eru á bilinu 60–66 ára, 1,5% af óskertum mánaðarlegum örorkulífeyri.

Tafla 13. Aldurstengt örorkumat.

	Hlutfall í %	Greiðslur í kr.
18 og 19 ára	100	24.831
20 og 21 árs	95	23.589
22 og 23 ára	90	22.348
24 og 25 ára	85	21.106
26 og 27 ára	80	19.865
28 og 29 ára	70	17.382
30 og 31 árs	60	14.899
32 og 33 ára	50	12.416
34 og 35 ára	40	9.932
36 og 37 ára	30	7.449
38 og 39 ára	20	4.966
40 - 43 ára	10	2.483
44-48 ára	5	1.242
49-59 ára	2,5	621
60-66 ára	1,5	372

Heimild: Tryggingastofnun ríkisins.

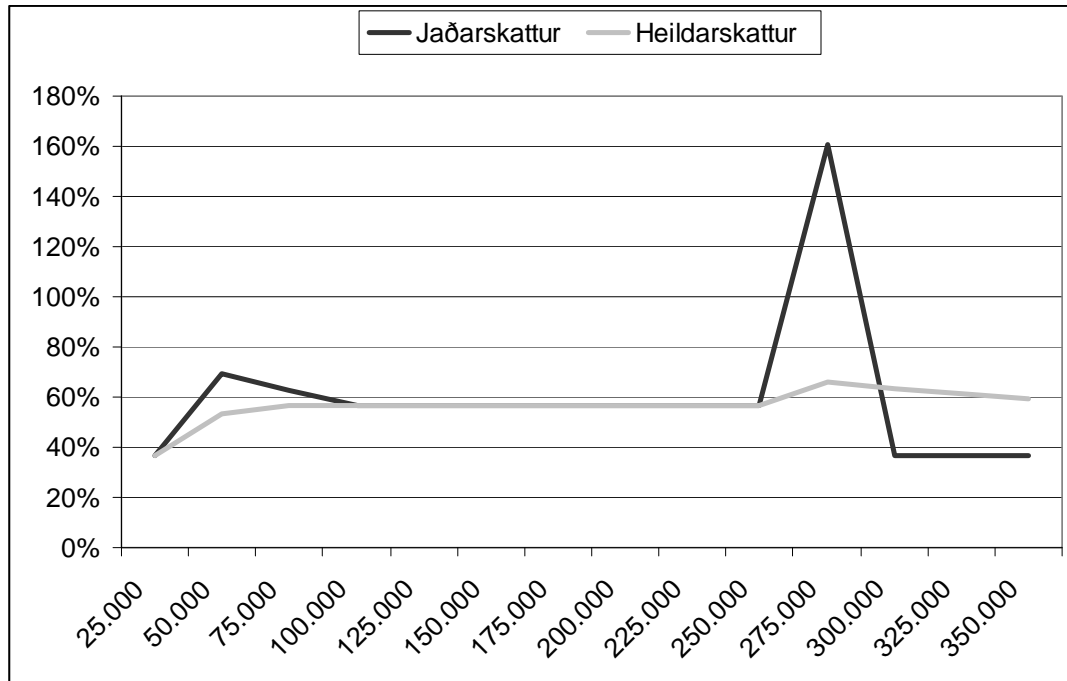
Grunnlífeyrir ellilífeyrisþega skerðist um 30% af atvinnutekjum umfram 171.367 krónur á mánuði og fellur alveg niður þegar mánaðartekjur ná 254.137 kr. Tekjuskerðingin er minni á grunnlífeyri öryrkja, 25%, og þar fellur grunnlífeyrir alveg niður við 273.949 kr. mánaðartekjur. Aldurstengdar örorkubætur eru aftur á móti tekjutengdar að fullu. Tekjutrygging ellilífeyrisþega og öryrkja byrjar að skerðast strax þegar atvinnutekjur fara yfir 25 þúsund krónur á mánuði og skerðist fyrst um tæp 40% af þeim en síðan um 25%. Heimilisuppbót skerðist á sama hátt og tekjutryggingin.

Bótaþegar greiða tekjuskatt af bótum eins og öðrum tekjum. Fullar ellilífeyrisbætur eftir skatta eru tæpar 110 þúsund krónur á mánuði en, svo sem fram kom að framan, geta bætur til öryrkja verið hærri.

Í þessari athugun eru ekki teknir með vasapeningar, sem greiddir eru fólki á dvalarheimilum, uppbót á lífeyri sem greidd ef sýnt þykir að lífeyrisþegi geti ekki framfleytt sér að öðrum kosti,⁵ eða uppbót vegna bíls, sem greidd er ef menn geta sýnt fram á fötlun. Ekki er horft á þessar bætur hér vegna þess að fremur ólíklegt er að þeir sem þær þiggja stundi vinnu.

⁵ Tryggingastofnun ríkisins, upplýsingasíður.

Mynd 6. Skattar af atvinnutekjum ellilífeyrisþega, miðað við mánaðartekjur í apríl 2007.



Heimildir: Heimasíða Tryggingastofnunar ríkisins, ríkisskattstjóri, eigin útreikningar.

Á mynd 6 er sýnt hvernig jaðarskattar og heildarskattar ellilífeyrisþega þróast með hækkandi tekjum. Skattarnir eru af tvennu tagi. Annars vegar greiða lífeyrisþegar tekjuskatt eins og aðrir og hins vegar missa lífeyrisþegar bætur frá almannatryggingum þegar þeir vinna sér inn tekjur. Á myndinni eru tvær línur. Önnur sýnir *heildarskatt*, hlutfall skatta og bótamissis af heildartekjum, en hin línan sýnir *jaðarskatt*, það er að segja hlutfall skatts og bótamissis af síðustu 25 þúsund krónunum sem menn vinna sér inn. Lífeyrisþegi sem vinnur sér inn 50 þúsund krónur á mánuði missir sem nemur 53% af þessum tekjum í tekjuskatt og bætur hans skerðast. Hann heldur með öðrum orðum eftir 47% af þessum 50 þúsundum króna. Jaðarskatturinn af síðustu 25 þúsund krónunum er aftur á móti 69%. Þegar bótapegi eykur atvinnutekjur sínar úr 25 þúsund krónum á mánuði í 50 þúsund aukast ráðstöfunartekjur hans um 31% af þessum 25 þúsund krónum. Á löngu tekjubili, allt frá 90 þúsund króna mánaðarlaunum upp í 250 þúsund krónur á mánuði, er jaðarskatturinn 56%. Það þýðir að ráðstöfunartekjur lífeyrisþega aukast um 44% af nýjum atvinnutekjum á þessu tekjubili. Ráðstöfunartekjur rýrna síðan þegar vinnutekjur aukast úr 250 þúsundum á mánuði í 275 þúsund en eftir það fer jaðarskatturinn niður fyrir 37% og verður jafnmikill og hjá þeim sem fá ekki bætur.

Á árinu 2006 voru tryggingabætur til ellilífeyrisþega skertar um 1.663 milljónir kr. vegna atvinnutekna. Samsvarandi skerðing á bótum til örorkulífeyrisþega nam 2.374 milljónum kr. og samtals nam skerðingin 4.038 milljónum kr. Um áramótin 2006/2007 varð breyting á skerðingarreglunum. Þá máttu ellilífeyrisþegar velja milli þess að draga 25 þúsund krónur frá þeim atvinnutekjum sem skerða tekjutryggingu og heimilisuppbót og þess að draga 40% af atvinnutekjum áður en bætur eru skertar. Sama fyrirkomulag er hjá

öryrkjum en allt frá 2001 hafa 40% atvinnutekna þeirra verið undanþegnar skerðingum.⁶ Má því segja að nú hafi verið tekið stórt skref í þá átt að gera lífeyrisbætur óháðar atvinnutekjum. Atvinnutekjur eru meðhöndlaðar sérstaklega og breytingarnar ná ekki til tekna úr lífeyrissjóðum. Við breytinguna skerðast lífeyrisbætur hálfu minna en áður vegna atvinnutekna. Miðað við tekjur í mars 2007 má þannig gera ráð fyrir að skerðing á bótum til ellilífeyrisþega á árinu 2007 nemi rúmum 600 milljónum kr. og skerðing á bótum til örorkulífeyrisþega 915 milljónum kr. Samtals má því gera ráð fyrir að úr skerðingu tryggingabóta vegna atvinnutekna dragi um 2,5 milljarða kr. á milli árána 2006 og 2007. Gert er ráð fyrir að skerðing haldist – að öllu óbreyttu – síðan svipuð árið 2008.

Tafla 14. Skerðing tryggingabóta vegna atvinnutekna, milljónir króna.

	2006	2007	2008
Ellilífeyrisþegar	1.663	603	632
Örorkulífeyrisþegar	2.375	915	932
Samtals	4.038	1.518	1.564

Heimild: Tryggingastofnun ríkisins. Hér er einungis horft á þá sem Tryggingastofnun hefur upplýsingar um. Miðað er við reglur um greiðslu bóta á hverjum tíma og tekjur í mars 2006 og 2007.

18 Könnun á viðhorfi verslana til að ráða aldraða til starfa

Mikill skortur hefur verið á starfsmönnum í smásöluverslun undanfarin misseri. Ástæðan er mikil þensla á vinnumarkaði og lítið framboð á vinnuafli.

Rannsóknasetur verslunarinnar kannaði stöðu starfsmannamála, horfur og viðhorf til úrlausnar meðal sjö stórra smásöluverslunarfyrirtækja hér á landi. Fyrirtækin reka samtals um 423 verslanir og þjónustustöðvar með um 8.600 starfsmenn.

Leitað var svara við eftirtöldum spurningum:

- Hver er starfsmannavelta fyrirtækisins?
- Hver er áætluð mannaflaþörf næstu tvö árin?
- Hver er afstaða fyrirtækisins til þess að fá fleiri eldri borgara til starfa?
- Hversu margir eftirlaunaþegar og öryrkjar starfa hjá fyrirtæki ykkar?
- Hvaða laun eru greidd til eftirlaunaþega sem vinna við afgreiðslustörf?

Spurningarnar voru sendar með tölvupósti til starfsmannastjóra í febrúar 2007. Svör bárust frá öllum sem spurðir voru.

Meðalstarfsmannavelta í dagvöruverslunum er 87%⁷ og meðalstarfsmannavelta í sérvöruverslunum er 17% samkvæmt niðurstöðum úr spurningakönnuninni. Allar

⁶ Tryggingastofnun (2007): Könnun á kostnaði þess fyrir Tryggingastofnun ríkisins að tekjuskærðingar vegna eigin tekna lífeyrisþega af atvinnu verði afnumdar. Tekið saman vegna þessa verkefnis.

⁷ 100% starfsmannavelta felur það í sér að allir starfsmenn láti að jafnaði af störfum á árinu og nýir séu ráðnir í staðinn.

dagvöruverslanirnar nema ein höfðu um 100% starfsmannaveltu en ein verslunardeðjan skar sig töluvert úr með mun minni starfsmannaveltu og lækkaði hún því meðaltalið töluvert. Í flestum sérvöruverslunum var starfsmannavelta undir 10%.

Það er því mjög mikill munur á starfsmannaveltu milli dagvöruverslana og sérvöruverslana. Einnig virðist starfsmannavelta vera töluvert meiri á höfuðborgarsvæðinu en annars staðar á landinu.

Það kann að skekkja niðurstöðurnar nokkuð að í sumum verslananna eru afleysingastarfsmenn taldir með í veltunni. Annar þáttur sem kann að hafa áhrif er að mjög algengt er að fólk starfi í hlutastörfum í verslunum og því kann veltan að vera meiri en í verslunum þar sem flestir eru í fullu starfi.

Af svörum starfsmannastjóra verslananna að dæma virðist líklegt að mannaflapörf aukist um 1–2% á næstu 2 árum. Frá 1998 til 2005 jókst mannaflapörfin um 11%. Að óbreyttum ytri aðstæðum hvað varðar þenslu á vinnumarkaði virðist áfram mega gera ráð fyrir starfsmannaskorti.

Allir svarendur töldu mjög æskilegt að fá eftirlaunaþega til starfa í verslunum, nema tískuvöruverslanir þar sem aðallega er sóst eftir ungu starfsfólki. Ein dagvöruverslunardeðja og byggingarvöruverslunarfyrirtæki hafa beinlínis auglýst eftir eftirlaunaþegum. Í öðrum tilvikum er aðeins leitast við að halda reyndum starfsmönnum fram yfir eftirlaunaaldur en ekki er sérstaklega auglýst eftir starfsmönnum á þeim aldri. Í lágvöruverðsverslunum ríkir jákvætt viðhorf til þess að ráða eldri starfsmenn en jafnframt er tekið fram að störf henti e.t.v. ekki eftirlaunaþegum vegna þess að þau útheimta snör viðbrögð og líkamlegt úthald. Í þremur stærstu olíusölufyrirtækjunum starfa 27 eftirlaunaþegar við bensínafgreiðslu.

Mun færri öryrkjar starfa í verslunum en eftirlaunaþegar. Þó eru öryrkjar töluvert stór hópur í einstaka verslunardeðjum og viðhorf til þeirra meðal stjórnenda er mjög jákvætt. Hjá einni verslunardeðju starfa t.d. 25 öryrkjar og fer þeim fjölgandi. Öryrkjar eru mjög mismunandi hópur innbyrðis og verslunarstörf gætu hentað sumum þeirra en öðrum ekki. Ekki er hægt að fá opinberar tölur um starfandi öryrkja í verslunum líkt og eldri borgara.

Meðaltalslaun á mánuði fyrir dagvinnu hjá eftirlaunaþegum sem starfa í smásöluverslun er 186.500 krónur ef miðað er við þær upplýsingar sem fengust frá fyrirtækjunum. Þar er miðað við fullt starf í dagvinnu í byrjun árs 2007. Samkvæmt könnuninni voru launin í verslununum á bilinu frá 142.000 krónum og upp í rúmar 200.000 krónur.

Samkvæmt launakönnun Hagstofunnar voru meðaltekjur þeirra sem störfuðu í verslun og viðgerðarþjónustu 2.622.000 krónur árið 2005, sem jafngildir 218.500 krónur á mánuði. Þar er um að ræða heildarlaun að meðtalinni yfirvinnu, álagi og öðrum greiðslum. Þannig má ætla að laun eftirlaunaþega séu sambærileg og meðaltalslaun annarra starfsmanna í verslun.

19 Könnun á áhuga aldraðra á vinnu

Í febrúar 2007 gekkst Rannsóknasetur verslunarinnar fyrir könnun á atvinnuþátttöku fólks á aldrinum 65 ára til 71 árs. Stuðst var við úrtak 800 manna og svaraði 461, eða tæp 58%.

Tafla 15. Könnun á vilja fólks á aldrinum 65 ára til 71 árs á vinnu.

Hefðirðu áhuga á atvinnuþátttöku ef það skerti ekki bótarétt þinn frá Tryggingastofnun ríkisins?

	Hlutfall
Já	29%
Nei	26%
Er í starfi	42%
Veit ekki	1%
Svara ekki	3%
	100%

Heimild: Rannsóknasetur verslunarinnar (2007).

Af þeim sem svöruðu gátu tæp 30% hugsað sér að vinna ef það hefði ekki áhrif á bótarétt frá Tryggingastofnun ríkisins. Þrjátíu prósent af fólki á aldrinum 65 ára til 71 árs eru tæplega 4 þúsund manns. Ólíklegt er að allir fari út á vinnumarkaðinn sem svara spurningunni játandi. Útkoman sýnir því *hámarkstölu* þeirra sem gætu farið að vinna ef hætt yrði að skerða bætur Tryggingastofnunar vegna vinnutekna en hafa verður í huga að líklegt er að hluti fólks sem er eldra en 71 árs fari í raun og veru út á vinnumarkaðinn ef hætt verður að tengja tryggingabætur við atvinnutekjur.

Í þessari könnun Rannsóknaseturs verslunarinnar, sem gerð var í febrúar 2007, voru 42% þeirra sem svöruðu í vinnu. Þegar bætt er við 1–2%, sem líklega eru atvinnulausir, kemur út 43–44% atvinnuþátttaka. Fróðlegt er að bera þessar tölur saman við tölur úr vinnumarkaðskönnun Hagstofnunar sem sýndi 42% atvinnuþátttöku fólks á þessum aldri árið 2006. Tölurnar sýna vart marktæka breytingu en búast hefði mátt við að atvinnuþátttakan ykist vegna þess að úr skerðingu tryggingabóta vegna vinnu dró mikið nú um áramótin. Breytingin var að vísu nýtilkomin í febrúar og óvíst er hvort fólk hafi almennt verið búð að átta sig á henni.

Öryrkjar á bótum

Ekkert liggur fyrir um áhuga öryrkja á vinnu en árið 2005 þágu 12.755 manns örorkulífeyri hér á landi.⁸

20 Áætlaður samfélagskostnaður af aukinni atvinnuþátttöku aldraðra ef bætur skerðast ekki

Ef hætt verður að tengja bætur við atvinnutekjur hefur það tvönn konar áhrif á stöðu ríkissjóðs. Í fyrsta lagi aukast bæturnar og á hinn bóginn vinnur fólk að líkindum meira en það gerir nú þannig að skatttekjur ríkissjóðs aukast. Eins og vikið var að hér að framan má gera ráð fyrir að atvinnuþátttakan aukist hægt því að nokkur tími líður áður en fólk áttar sig að fullu á þeim breytingum sem orðið hafa og breytir áformum sínum í samræmi við það. Tryggingastofnun tók saman tölur um kostnað við að afnema tengingu lífeyrisbóta við atvinnutekjur og má sjá niðurstöðurnar í töflu 14 hér að framan.

⁸ Tryggingastofnun ríkisins (2006): Staðtölur almannatrygginga 2005.

Mesta athygli vekur þegar taflan er skoðuð hve miklu ódýrara væri að afnema tekjutengingu nú en fyrir áramót. Með tekjufrádrættinum sem tekinn var upp í byrjun árs var stigið mjög stórt skref í þá átt að afnema tekjutengingu lífeyrisþega. Það skref kostaði um milljarð króna á ári fyrir ellilífeyrisþega og tæpan 1½ milljarð fyrir öryrkja. Það kostar hins vegar um 600 milljónir króna á ári til viðbótar að afnema þá tekjutengingu sem eftir er hjá ellilífeyrisþegum og rúmar 900 milljónir hjá öryrkjum. Nú eru 1.850 manns 67 ára og eldri sem eru ekki á skrá hjá Tryggingastofnun. Líklegasta ástæðan fyrir því að nöfn þeirra er ekki að finna í skjalasafni Tryggingastofnunar er sú að tekjur þeirra séu of miklar til þess að þeir eigi rétt á bótum. Ef gert er ráð fyrir að þeir hafi engar aðrar tekjur en af atvinnu og makar hafi ekki heldur nein laun myndi kostnaðarauki Tryggingastofnunar af því að afnema tekjutengingu bóta þessa fólks vera um 2½ milljarður króna á ári en í greinargerð frá Tryggingastofnun um þetta efni segir að þegar haft sé í huga að tekjur maka og eigin lífeyristekjur og fjármagnstekjur skerði lífeyrisgreiðslur þessa fólks sé ljóst að kostnaðarauki Tryggingastofnunar sé „aðeins brot af þessum tveimur og hálf milljarði kr.“⁹

Ef breytingin á tekjutengingu bóta verður til þess að fleira fólk en nú fer út á vinnumarkað munu skatttekjur ríkisins aukast. Ekki er líklegt að þjónusta ríkisins við þetta fólk aukist að neinu ráði þegar það fer að vinna. Þess vegna virðist rétt að líta á skattgreiðslur lífeyrisþeganna sem tekjuauka fyrir ríkið að mestu leyti. Ef reiknað er með að tæplega 4 þúsund manns á aldrinum 65 ára til 71 árs fari út á vinnumarkaðinn og vinni sér inn sem nemur meðallaunum fólks á þessum aldri verða skattgreiðslur þessa fólks ríflega 4 milljarðar króna á ári. Þegar litið er til þess að ellilífeyrir er ekki lengur skertur kemur í ljós að staða ríkissjóðs batnar um liðlega 3 ½ milljarða króna við að þessi hópur fari út á vinnumarkaðinn. Fjárhæðin gæti með öðrum orðum verið hærri en það sem ríkið tapar í formi aukinna bótagreiðslna. Hafa ber í huga að þetta er hámarkstala og að hún er reist á svörum í skoðanakönnun en ekki raunverulegri hegðun. Hér eru þeir sem nú eru ekki á skrá hjá Tryggingastofnun ekki teknir með í reikninginn. Líklegt er þó að fleiri þeirra skrái sig þar ef hætt verður að skerða bætur vegna atvinnutekna.

Tafla 16. Áhrif á afkomu ríkissjóðs af því að hætta að tengja ellilífeyrisbætur við atvinnutekjur, milljónir króna á ári.

	Atvinnuþátttaka eykst um*					
Hlutfall af meðallaunum 65 ára til 71 árs	5%	10%	15%	20%	25%	29%
75%	-90	430	950	1.470	1.980	2.400
100%	90	780	1.470	2.160	2.850	3.400
125%	260	1.120	1.980	2.850	3.710	4.400

*Átt er við hlutfall af heildarfjölda fólks á aldrinum 65 ára til 71 árs. Hér eru ekki teknir með þeir sem nú eru ekki á skrá Tryggingastofnunar (sjá meginmál).

Heimildir: Tryggingastofnun, eigin útreikningar.

Í töflu 17 eru skoðuð áhrif þess á afkomu ríkissjóðs að hætt verði að skerða örorkubætur vegna eigin atvinnutekna bótaþega. Ekkert er vitað um hvaða áhrif slíkar breytingar gætu haft á atvinnuþátttöku öryrkja en nefnd eru nokkur dæmi um atvinnuþátttöku og laun.

⁹ Tryggingastofnun ríkisins (2007): Könnun á kostnaði þess fyrir Tryggingastofnun ríkisins að tekjuskerðingar vegna eigin tekna lífeyrisþega af atvinnu verði afnumdar, bls. 3.

Tafla 17. Áhrif á afkomu ríkissjóðs af því að hætta að tengja örorkubætur við atvinnutekjur, milljónir króna á ári.

Hlutfall af meðallaunum**	Atvinnuþátttaka eykst um*				
	5%	10%	15%	20%	25%
50%	-300	320	940	1.550	2.170
75%	-90	730	1.550	2.380	3.200
100%	110	1.140	2.170	3.200	4.230

*Átt er við hlutfall af heildarfjölda öryrkja. Hér er ekki litið til þess að afnám tekjutenginga kann að hafa áhrif á fjölda öryrkja.

**Meðallaun allra launþega.

Heimildir: Tryggingastofnun, eigin útreikningar.

Fylgiskjal

Viðhorfskönnun um aukna atvinnuþátttöku eldri borgara

Könnun þessi var framkvæmd af Rannsóknamiðstöð Háskólans á Bifröst, 311 Borgarnes. www.rannsoknamidstod.bifrost.is. (ábyrgðarmenn: Grétar Þór Eyþórsson og Eva Heiða Önnudóttir). Könnunin var gerð fyrir Rannsóknasetur verslunarinnar í lok febrúar 2007.



Viðhorfskönnun um aukna atvinnuþátttöku eldri borgara



Rannsóknasetur
verslunarinnar

Háskólinn á Bifröst

Mars 2007

Könnunin var gerð með stuðningi Verkefnisstjórnar 50+ sem starfar á vegum félagsmálaráðuneytisins

Efnisyfirlit

INNGANGUR	3
SAMANTEKT Á NIÐURSTÖÐUM	3
HEIMTUR OG BAKGRUNNUR SVARENDA	3
TÍÐNITÖFLUR	5
GREININGATÖFLUR	8

Töflur

TAFLA 1	HEIMTUR Í KÖNNUN UM ATVINNUPÁTTÖKU ÍSLENDINGA Á ALDRINUM 65-71 ÁRS	4
TAFLA 2	KYN, ALDUR, BÚSETA OG HJÚSKAPARSTAÐA SVARENDA BORIÐ SAMAN OG VIGTAÐ SAMKVÆMT MANNFJÖLDATÖLUM FRÁ HAGSTOFU ÍSLANDS FRÁ NÓVEMBER 2006	4
TAFLA 3	ERT ÞÚ Í STARFI SEM ÞÚ FÆRÐ GREITT FYRIR?	5
TAFLA 4	FÆRÐ ÞÚ ELLILÍFEYRI EÐA AÐRAR BÆTUR FRÁ TRYGGINGASTOFNUN RÍKISINS?	5
TAFLA 5	SKERÐA LAUN ÞÍN ELLILÍFEYRI ÞINN EÐA AÐRAR BÆTUR SEM ÞÚ FÆRÐ FRÁ TRYGGINGASTOFNUN RÍKISINS? 5	5
TAFLA 6	HEFÐIR ÞÚ ÁHUGA Á ATVINNUPÁTTÖKU EF ÞAÐ SKERÐIR EKKI BÓTARÉTT ÞINN FRÁ TRYGGINGASTOFNUN RÍKISINS?	5
TAFLA 7	HVER ÞYRFTU LÁGMARKSLAUNIN ÞÁ AÐ VERA?	6
TAFLA 8	HVERSU HÁTT STARFSLUTFALL TELUR ÞÚ AÐ MYNDI HENTA ÞÉR EF ÞÚ TEKUR AÐ ÞÉR LAUNAD STARF?.....	6
TAFLA 9	HVERS VEGNA HEFUR ÞÚ EKKI ÁHUGA Á ATVINNUPÁTTÖKU?.....	6
TAFLA 10	ÞEIR SEM NEFNA AÐRA ÁSTÆÐU FYRIR AÐ HAFA EKKI ÁHUGA Á ATVINNUPÁTTÖKU – OPIÐ SVAR	7
TAFLA 11	HVERSU VEL EÐA ILLA TELUR ÞÚ AÐ VERSLUNARSTÖRF HENTI FÓLKI SEM ER 67 ÁRA EÐA ELÐRA?.....	7
TAFLA 12	Á HVADA BILI ER SÁ EINSTAKLINGSBUNDNI LÍFEYRIR SEM ÞÚ FÆRÐ FRÁ TRYGGINGASTOFNUN RÍKISINS, FYRIR SKATT?	7
TAFLA 13	ERT ÞÚ Í STARFI SEM ÞÚ FÆRÐ GREITT FYRIR, GREINT EFTIR KYNI, ALDRI, BÚSETU OG HJÚSKAPARSTÖÐU 8	8
TAFLA 14	FÆRÐ ÞÚ ELLILÍFEYRI EÐA AÐRAR BÆTUR FRÁ TRYGGINGASTOFNUN RÍKISINS, GREINT EFTIR KYNI, ALDRI, BÚSETU OG HJÚSKAPARSTÖÐU	9
TAFLA 15	SKERÐA LAUN ÞÍN ELLILÍFEYRI ÞINN EÐA AÐRAR BÆTUR SEM ÞÚ FÆRÐ GREITT FRÁ TRYGGINGASTOFNUN RÍKISINS, GREINT EFTIR KYNI, ALDRI, BÚSETU OG HJÚSKAPARSTÖÐU	9
TAFLA 16	HEFÐIR ÞÚ ÁHUGA Á ATVINNUPÁTTÖKU EF ÞAÐ SKERÐIR EKKI BÓTARÉTT ÞINN FRÁ TRYGGINGASTOFNUN RÍKISINS, GREINT EFTIR KYNI, ALDRI, BÚSETU OG HJÚSKAPARSTÖÐU	10
TAFLA 17	HVER ÞYRFTU LÁGMARKSLAUNIN AÐ VERA, GREINT EFTIR KYNI, ALDRI, BÚSETU OG HJÚSKAPARSTÖÐU	10
TAFLA 18	HVERSU HÁTT STARFSLUTFALL TELUR ÞÚ AÐ MYNDI HENTA ÞÉR, GREINT EFTIR KYNI, ALDRI, BÚSETU OG HJÚSKAPARSTÖÐU	11
TAFLA 19	HVERS VEGNA HEFUR ÞÚ EKKI ÁHUGA Á ATVINNUPÁTTÖKU, GREINT EFTIR KYNI, ALDRI, BÚSETU OG HJÚSKAPARSTÖÐU	11
TAFLA 20	HVERSU VEL EÐA ILLA TELUR ÞÚ AÐ VERSLUNARSTÖRF HENTI FÓLKI SEM ER 67 ÁRA EÐA ELÐRA, GREINT EFTIR KYNI, ALDRI, BÚSETU OG HJÚSKAPARSTÖÐU.....	12
TAFLA 21	Á HVADA BILI ER HEILDARUPPHÆÐ ÞESS EINSTAKLINGSBUNDNA LÍFEYRIS SEM ÞÚ FÆRÐ FRÁ TRYGGINGASTOFNUN RÍKISINS, FYRIR SKATT, GREINT EFTIR KYNI, ALDRI, BÚSETU OG HJÚSKAPARSTÖÐU.....	12

Inngangur

Tilgangur þessarar könnunar var að leiða í ljós viðhorf fólks á aldrinum 65 – 71 árs til aukinnar atvinnuþátttöku eftirlaunaþega. Með könnuninni var sérstaklega verið að leita svara við því hvort skerðing á ellilífeyri og öðrum bótum hefði áhrif á atvinnuþátttöku eftirlaunaþega. Einnig var sjónum beint að því hvort þessi aldurshópur teldi verslunarstörf hentuðu eftirlaunaþegum.

Könnun þessi er liður í stærri rannsókn á vegum Rannsóknaseturs verslunarinnar sem varðar stöðu og horfur í starfsmannamálum verslunarinnar. Þar er annars vegar gerð framleiðnimæling í verslun og hins vegar horft til þess hvort hægt er að bæta úr þeim mikla starfsmannaskorti sem er í verslunum með aukinni atvinnuþátttöku eldri borgara og öryrkja.

Rannsóknin er að mestu framkvæmd af Hagfræðistofnun Háskóla Íslands undir verkefnisstjórn Rannsóknaseturs verslunarinnar. Þeir sem styrkja rannsóknina eru félagsmálaráðuneytið, VR, Samtök atvinnulífsins, heilbrigðisráðuneytið, Verksfnisstjórn 50+ og SVÞ-Samtök verslunar og þjónustu.

Samantekt á niðurstöðum

55% þeirra sem eru á aldrinum 65 – 71 árs telja að verslunarstörf henti eftirlaunaþegum mjög vel eða frekar vel. 12,8% telja verslunarstörf hvorki henta vel né illa og tæp 16% að þau henti frekar illa eða mjög illa.

67,5% þeirra eftirlaunaþegum sem svöruðu og sögðust hafa áhuga á atvinnuþátttöku töldu að lágmarkslaunin þyrftu að vera á bilinu 100 – 200 þús. kr. á mánuði.

Könnunin leiðir í ljós að 29,3% þeirra eftirlaunaþega sem ekki eru starfandi hafa áhuga á atvinnuþátttöku ef það skerði ekki ellilífeyri þeirra, en 25,6% sögðust ekki hafa áhuga á atvinnuþátttöku. Ástæðuna sögðu 43% vera vegna heilsubrests og um 35% sögðust ekki hafa áhuga.

Þeir eftirlaunaþegar sem sögðust hafa áhuga á atvinnuþátttöku voru spurðir hver lágmarkslaun þeirra þyrftu þá að vera miðað við fulla vinnu. Flestir, eða 67,5% þeirra sem svöruðu, sögðu lágmarkslaunin þyrftu að vera á bilinu 100 – 200 þús. kr. á mánuði. Jafnmargir, eða 16,3%, sögðu ýmist að lágmarkslaunin þyrftu að vera undir 100 þús. kr. eða meiri en 200 þús. kr.

Um 63% svarenda töldu heppilegast að eftirlaunaþegar væru í hálfu starfi (50% starfshlutfall), en 17,5% töldu að fullt starf (100%) myndi henta eftirlaunaþegum. Aðeins um 10% töldu að starfshlutfallið þyrfti að vera minna en 50%.

Í könnuninni kom fram að um fjórðungur (25,6%) eftirlaunaþeganna sem svöruðu fá minna en 30 þús. kr. einstaklingsbundins lífeyris á mánuði frá Tryggingastofnun ríkisins og álika margir (26,4%) fá lífeyri á bilinu 31 – 60 þús. kr. Þá fá 22,5% eftirlaunaþeganna 61 – 90 þús. kr. á mánuði frá TR og 15,4% fá 91 - 120 þús. kr. einstaklingsbundnar mánaðargreiðslur frá TR.

Heimtur og bakgrunnur svarenda

Könnun á viðhorfum fólks á aldrinum 65 – 71 árs var framkvæmd símleiðis í febrúarmánuði 2007. Tekið voru tvö tilviljunarúrtök, annars vegar 400 manna úrtak úr félagaskrá Landssambands eldri borgara og hins vegar 400 manna úrtak úr þjóðskrá.

Í töflu 1 má sjá hvernig heimtur voru í könnun. Endanlegt svarhlutfall eftir að búið var að taka út þá sem búa erlendis eða eru of veikir til að svara, var 60,7%.

Í töflu 2 má sjá skiptingu kyns, aldurs, búsetu og hjúskaparstöðu meðal svarenda í könnuninni. Þar er jafnframt sett fram hlutfallsleg skipting kyns og búsetu þeirra sem eru á aldrinum 65 – 71 árs, ásamt aldursskiptingu miðað við mannfjöldatölur frá Hagstofunni í nóvember 2006. Eins og sjá má, þá svöruðu hlutfallslega fleiri konur en karlar í könnuninni, samanborið við mannfjöldatölur. Þá svöruðu hlutfallslega fleiri í aldurshópnum 65 – 67 ára og af höfuðborgarsvæðinu samanborið við mannfjöldatölur. Í greiningatöflunum hér á eftir þar sem marktektarpróf eru notuð, voru gögnin því vigtuð til að leiðrétta fyrir þetta misræmi. Þannig fá t.d. karlar í könnuninni aðeins meira vægi í greiningatöflunum heldur en konur, í samræmi við hlutfallslega skiptingu kynja meðal Íslendinga á aldrinum 65 – 71 árs.

Tafla 1 Heimtur í könnun um atvinnuþátttöku Íslendinga á aldrinum 65-71 árs

	Fjöldi	Svar- hlutfall alls	Endanlegt svar- hlutfall
Svara könnun	461	57,6%	60,7%
Neitar að svara	120	15,0%	15,8%
Býr erlendis	11	1,4%	-
Er of veikur til að svara	30	3,8%	-
Næst ekki í, er fjarverandi frá heimili sínu, í frii ofl.	178	22,3%	23,5%
Samtals	800	100%	100%

Tafla 2 Kyn, aldur, búseta og hjúskaparstaða svarenda borið saman og vigtað samkvæmt mannfjöldatölum frá Hagstofu Íslands frá nóvember 2006

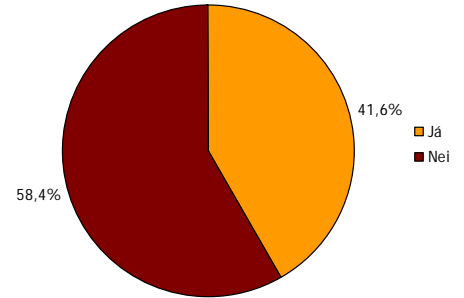
	Hlutfall í könnun	Fjöldi í könnun	Hlutfall skv. mannfjöldatölum frá Hagstofu Íslands, nóvember 2006	Vigtað hlutfall í könnun
<i>Kyn:</i>				
Karl	43,4%	200	48,6%	48,6%
Kona	56,6%	261	51,4%	51,4%
<i>Aldur:</i>				
65-67 ára	41,6%	192	30,5%	30,5%
68-71 árs	58,4%	269	69,5%	69,5%
<i>Búseta:</i>				
Höfuðborgarsvæði	65,5%	302	60,7%	60,7%
Landsbyggð	34,5%	159	39,3%	39,3%
<i>Hjúskaparstaða:</i>				
Gift / kvæntur	71,9%	330	-	-
Í sambúð	3,7%	17	-	-
Ekkja / ekill	11,5%	53	-	-
Einhleypur	12,9%	59	-	-

Tíðnitöflur

Hér eru settar fram tíðnitöflur fyrir allar spurningar sem lagðar voru fyrir í könnuninni.

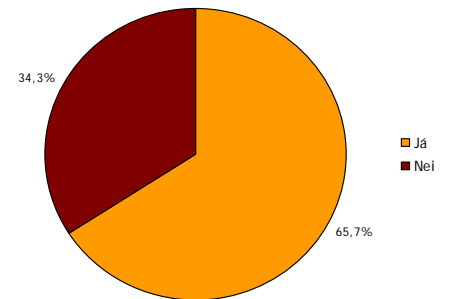
Tafla 3 Ert þú í starfi sem þú færð greitt fyrir?

	Hlutfall svara	Hlutfall alls	Fjöldi
Já	41,6%	41,6%	192
Nei	58,4%	58,4%	269
Samtals sem svara	100%	100%	461



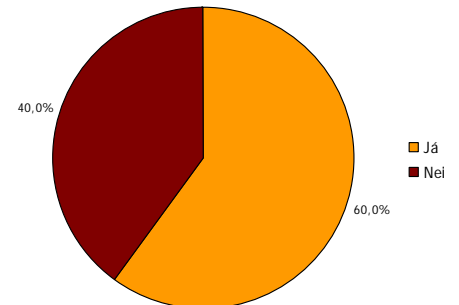
Tafla 4 Færð þú ellilífeyri eða aðrar bætur frá Tryggingastofnun Ríkisins?

	Hlutfall svara	Hlutfall alls	Fjöldi
Já	65,7%	51,6%	238
Nei	34,3%	26,9%	124
Samtals sem svara	100%	78,5%	362
Veit ekki		6,7%	31
Svarar ekki		14,8%	68
Samtals alls		100%	461



Tafla 5 Skerða laun þín ellilífeyri þinn eða aðrar bætur sem þú færð frá Tryggingastofnun Ríkisins?

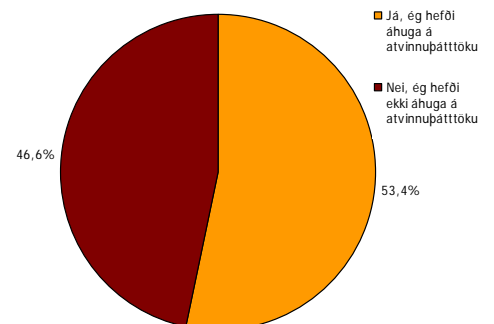
	Hlutfall svara	Hlutfall alls	Fjöldi
Já	60,0%	6,5%	30
Nei	40,0%	4,3%	20
Samtals sem svara	100%	10,8%	50
Á ekki við, er ekki í starfi		58,4%	269
Á ekki við, fær ekki ellilífeyri eða bætur frá TR		26,5%	122
Svarar ekki / veit ekki		4,3%	20
Samtals alls		100%	461



** 2 einstaklingar eru hvorki í starfi, né fá greiddar bætur frá TR, þeir eru flokkaðir með "Á ekki við, er ekki í starfi"

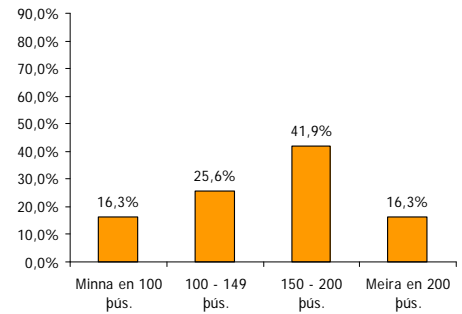
Tafla 6 Hefðir þú áhuga á atvinnuþátttöku ef það skerðir ekki bótarétt þinn frá Tryggingastofnun Ríkisins?

	Hlutfall svara	Hlutfall alls	Fjöldi
Já, ég hefði áhuga á atvinnuþátttöku	53,4%	29,3%	135
Nei, ég hefði ekki áhuga á atvinnuþátttöku	46,6%	25,6%	118
Samtals sem svara	100%	54,9%	253
Á ekki við, er í starfi		41,6%	192
Veit ekki		0,7%	3
Svarar ekki		2,8%	13
Samtals alls		100%	461

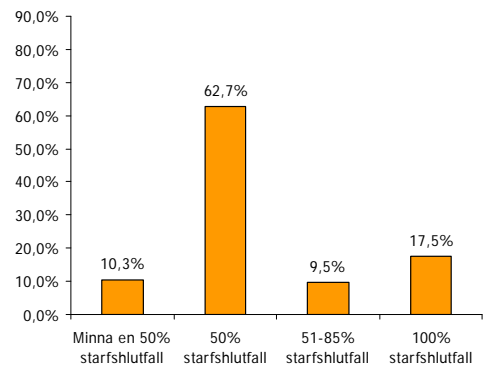


Tafla 7 Hver þyrftu lágmarkslaunin þá að vera?

	Hlutfall svara	Hlutfall alls	Fjöldi
Minna en 100 þús.	16,3%	3,0%	14
100 - 149 þús.	25,6%	4,8%	22
150 - 200 þús.	41,9%	7,8%	36
Meira en 200 þús.	16,3%	3,0%	14
Samtals sem svara	100%	18,7%	86
Á ekki við, er í starfi		41,6%	192
Á ekki við, hefur ekki áhuga á atvinnuþátttöku		25,6%	118
Veit ekki		10,6%	49
Svarar ekki		3,5%	16
Samtals alls		100%	461

**Tafla 8 Hversu hátt starfshlutfall telur þú að myndi henta þér ef þú tekur að þér launað starf?**

	Hlutfall svara	Hlutfall alls	Fjöldi
Minna en 50% starfshlutfall	10,3%	2,8%	13
50% starfshlutfall	62,7%	17,1%	79
51-85% starfshlutfall	9,5%	2,6%	12
100% starfshlutfall	17,5%	4,8%	22
Samtals sem svara	100%	27,3%	126
Á ekki við, hefur ekki áhuga á atvinnuþátttöku		25,6%	118
Á ekki við, er í starfi		41,6%	192
Veit ekki		2,4%	11
Svarar ekki		3,0%	14
Samtals alls		100%	461

**Tafla 9 Hvers vegna hefur þú ekki áhuga á atvinnuþátttöku?**

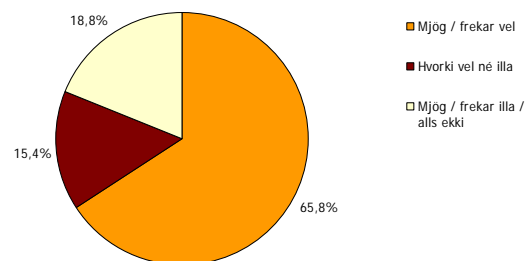
	Hlutfall svara	Hlutfall alls	Fjöldi
Vegna eigin heilsuþrests	42,9%	11,1%	51
Vegna heilsuþrests náins fjölskyldumeðlims / þarf að annast	1,7%	0,4%	2
Vegna örorku	3,4%	0,9%	4
Hef ekki áhuga	34,5%	8,9%	41
Vegna annars, hvers?	17,6%	4,6%	21
Samtals sem svara	100%	25,8%	119
Á ekki við, hefur áhuga á atvinnuþátttöku		29,3%	135
Á ekki við, er í starfi		41,6%	192
Svarar ekki / veit ekki		3,3%	15
Samtals alls		100%	461

Tafla 10 Þeir sem nefna aðra ástæðu fyrir að hafa ekki áhuga á atvinnuþátttöku – opið svar

	Fjöldi
Á nóg af pening / vantar ekki pening / hef það fint	3
Búinn að vera á vinnumarkaðinum lengi passar ekki inni æskudýrkun	1
Búinn að vinna nóg	1
Býr á sveitabæ	1
Hef annað að gera / hef nóg að gera	2
Hefur alltaf verið húsmóðir	1
Hefur ekki þörf fyrir að vinnautan heimilis	1
Heilsárshús úti á landi og sinnir barnabörnum	1
Myndi bara fara helmingur í skatt	1
Nennir ekki	1
Sinnir fjölskyldunni	1
Sinnir öðrum áhugamálum	1
Sjálfböðastörf / er í sjálfböðavinnu	2
Tímaeyðsla	1
Vegna aldurs	1
Vinn fyrir sjálfan mig	1
Svarar ekki	1
Samtals	21

Tafla 11 Hversu vel eða illa telur þú að verslunarstörf henti fólki sem er 67 ára eða eldra?

	Hlutfall svara	Hlutfall alls	Fjöldi
Mjög vel	26,4%	21,9%	101
Frekar vel	39,4%	32,8%	151
Hvorki vel né illa	15,4%	12,8%	59
Frekar illa	12,5%	10,4%	48
Mjög illa / henta alls ekki	6,3%	5,2%	24
Samtals sem svara	100%	83,1%	383
Veit ekki		15,8%	73
Svarar ekki		1,1%	5
Samtals alls		100%	461



Tafla 12 Á hvaða bili er sá einstaklingsbundni lífeyrir sem þú færð frá Tryggingastofnun ríkisins, fyrir skatt?

	Hlutfall svara	Hlutfall alls	Fjöldi
Lægri en 30 þús kr.	25,6%	12,6%	58
31-60 þús kr.	26,4%	13,0%	60
61-90 þús kr.	22,5%	11,1%	51
91-120 þús kr.	15,4%	7,6%	35
Hærrí er 120 þús kr.	10,1%	5,0%	23
Samtals sem svara	100%	49,2%	227
Fæ ekki einstaklingsbundin lífeyri frá TR		26,9%	124
Veit ekki		3,7%	17
Svarar ekki		20,2%	93
Samtals alls		100%	461

Greiningatöflur

Í þessum hluta eru settar fram greiningatöflur fyrir allar spurningar í könnuninni. Hver spurning var greind eftir kyni, aldri, búsetu og hjúskaparstöðu. Viðeigandi marktæktarpróf voru notuð. Þegar borin eru saman hlutföll er notað marktæktarprófið *kíkvaðrat* og þegar borin eru saman meðaltöl er annars vegar notað *t-próf* (samanburður á tveimur meðaltölum) og hins vegar *ANOVA* (samanburður á þremur eða fleiri meðaltölum. Ef að það kemur fram marktækur munur er viðkomandi atriði stjórnumerkt *. Þrjár *** merkir að munur er marktækur miðað við 99% vissu, tvær ** að hann sé marktækur miðað við 95% vissu og ein * að hann sé marktækur með 90% vissu.

Niðurstöður marktæktarprófa þar sem kemur fram marktækur munur eru settar fram í fótnotum við hverja töflu.

Tafla 13 Ert þú í starfi sem þú færð greitt fyrir, greint eftir kyni, aldri, búsetu og hjúskaparstöðu¹

	Já	Nei
<i>Kyn: ***</i>		
Karl	58,0%	41,8%
Kona	42,0%	58,2%
<i>Aldur: ***</i>		
65-67 ára	51,1%	18,1%
68-71 árs	48,9%	81,9%
<i>Búseta: **</i>		
Höfuðborgasvæði	67,4%	55,9%
Landsbyggð	32,6%	44,1%
<i>Hjúskaparstaða: **</i>		
Gift / kvæntur	78,6%	67,0%
Í sambúð	4,2%	3,4%
Ekkja / ekill	8,9%	13,5%
Einhleypur	8,3%	16,1%

¹ Kyn: χ^2 11,76 (1), $p < 0,001$
Aldur: χ^2 57,92 (1), $p < 0,001$
Búseta: χ^2 5,60 (1), $p < 0,05$
Hjúskaparstaða: χ^2 9,60 (3), $p < 0,05$

Tafla 14 Færð þú ellilífeyri eða aðrar bætur frá Tryggingastofnun ríkisins, greint eftir kyni, aldri, búsetu og hjúskaparstöðu²

	Já	Nei
<i>Kyn: ***</i>		
Karl	42,4%	62,4%
Kona	57,6%	37,6%
<i>Aldur: ***</i>		
65-67 ára	12,1%	66,7%
68-71 árs	87,9%	33,3%
<i>Búseta: ***</i>		
Höfuðborgasvæði	46,8%	80,9%
Landsbyggð	53,2%	19,1%
<i>Hjúskaparstaða: ***</i>		
Gift / kvæntur	67,8%	83,1%
Í sambúð	3,8%	4,0%
Ekkja / ekill	15,3%	5,6%
Einhleypur	13,1%	7,3%

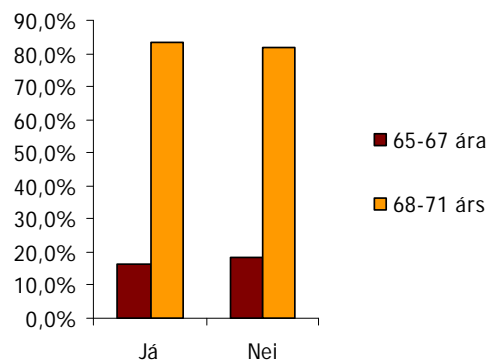
Tafla 15 Skerða laun þín ellilífeyri þinn eða aðrar bætur sem þú færð greitt frá Tryggingastofnun ríkisins, greint eftir kyni, aldri, búsetu og hjúskaparstöðu

	Já	Nei
<i>Kyn:</i>		
Karl	51,7%	35,0%
Kona	48,3%	65,0%
<i>Aldur:</i>		
65-67 ára	8,6%	40,0%
68-71 árs	91,4%	60,0%
<i>Búseta:</i>		
Höfuðborgasvæði	43,3%	60,0%
Landsbyggð	56,7%	40,0%
<i>Hjúskaparstaða:</i>		
Gift / kvæntur	63,3%	80,0%
Í sambúð	6,7%	-
Ekkja / ekill	20,0%	10,0%
Einhleypur	10,0%	10,0%

² Kyn: χ^2 12,95 (1), $p < 0,001$
Aldur: χ^2 115,47 (1), $p < 0,001$
Búseta: χ^2 36,81 (1), $p < 0,001$
Hjúskaparstaða: χ^2 11,42 (3), $p < 0,001$

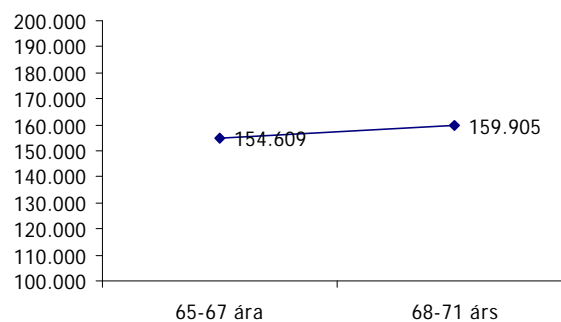
Tafla 16 Hefðir þú áhuga á atvinnuþátttöku ef það skerðir ekki bótarétt þinn frá Tryggingastofnun ríkisins, greint eftir kyni, aldri, búsetu og hjúskaparstöðu³

	Já	Nei
<i>Kyn: **</i>		
Karl	51,5%	31,3%
Kona	48,5%	68,8%
<i>Aldur:</i>		
65-67 ára	16,6%	18,3%
68-71 árs	83,4%	81,7%
<i>Búseta:</i>		
Höfuðborgasvæði	51,9%	57,4%
Landsbyggð	48,1%	42,6%
<i>Hjúskaparstaða:</i>		
Gift / kvæntur	67,9%	65,0%
Í sambúð	3,7%	3,4%
Ekkja / ekill	13,4%	12,8%
Einhleypur	14,9%	18,8%



Tafla 17 Hver þyrftu lágmarkslaunin að vera, greint eftir kyni, aldri, búsetu og hjúskaparstöðu

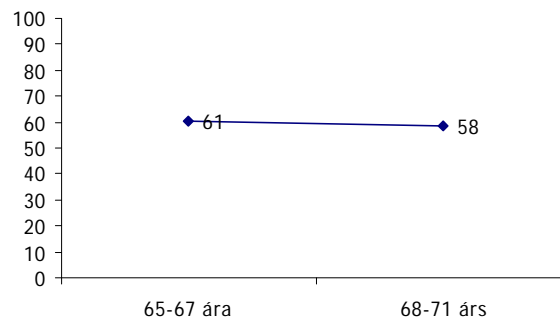
	Meðaltal	Staðalfrávik
<i>Kyn:</i>		
Karl	167.317	81.252
Kona	150.444	69.693
<i>Aldur:</i>		
65-67 ára	154.609	69.140
68-71 árs	159.905	78.147
<i>Búseta:</i>		
Höfuðborgasvæði	164.085	75.897
Landsbyggð	151.744	75.369
<i>Hjúskaparstaða:</i>		
Gift / kvæntur	160.121	75.819
Í sambúð	173.333	46.188
Ekkja / ekill	154.091	88.397
Einhleypur	148.308	76.254



³ Kyn: χ^2 10,24 (1), $p < 0,05$

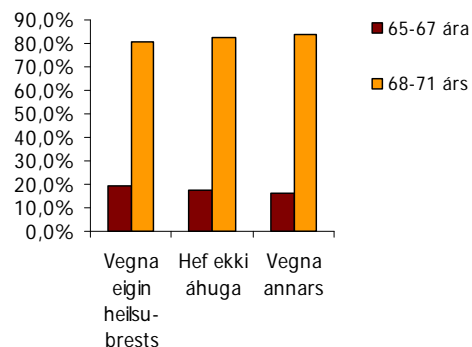
Tafla 18 Hversu hátt starfshlutfall telur þú að myndi henta þér, greint eftir kyni, aldri, búsetu og hjúskaparstöðu⁴

	Meðaltal	Staðalfrávik
<i>Kyn: ***</i>		
Karl	68	24
Kona	52	15
<i>Aldur:</i>		
65-67 ára	61	23
68-71 árs	58	21
<i>Búseta:</i>		
Höfuðborgasvæði	59	20
Landsbyggð	58	22
<i>Hjúskaparstaða:</i>		
Gift / kvæntur	58	21
Í sambúð	60	22
Ekkja / ekill	56	18
Einhleypur	61	23



Tafla 19 Hvers vegna hefur þú ekki áhuga á atvinnuþátttöku, greint eftir kyni, aldri, búsetu og hjúskaparstöðu⁵

	Vegna eigin heilsu- brests	Hef ekki áhuga	Vegna annars
<i>Kyn: **</i>			
Karl	19,1%	47,5%	30,8%
Kona	80,9%	52,5%	69,2%
<i>Aldur:</i>			
65-67 ára	19,3%	17,8%	16,1%
68-71 árs	80,7%	82,2%	83,9%
<i>Búseta:</i>			
Höfuðborgasvæði	52,0%	71,8%	53,8%
Landsbyggð	48,0%	28,2%	46,2%
<i>Hjúskaparstaða:</i>			
Gift / kvæntur	52,0%	70,7%	81,5%
Í sambúð	-	4,9%	7,4%
Ekkja / ekill	22,0%	7,3%	7,4%
Einhleypur	26,0%	17,1%	3,7%



⁴ Kyn: $t=4,55$ (122,5), $p<0,001$

⁵ Kyn: χ^2 8,10 (2), $p<0,05$

Tafla 20 Hversu vel eða illa telur þú að verslunarstörf henti fólki sem er 67 ára eða eldra, greint eftir kyni, aldri, búsetu og hjúskaparstöðu

	Mjög vel	Frekar vel	Hvorki vel né illa	Frekar illa	Mjög illa / henta alls ekki
<i>Kyn:</i>					
Karl	52,0%	47,0%	42,1%	46,8%	30,4%
Kona	48,0%	53,0%	57,9%	53,2%	69,6%
<i>Aldur:</i>					
65-67 ára	30,5%	28,9%	34,4%	36,7%	37,5%
68-71 árs	69,5%	71,1%	65,6%	63,3%	62,5%
<i>Búseta:</i>					
Höfuðborgasvæði	62,9%	61,6%	56,1%	66,7%	56,5%
Landsbyggð	37,1%	38,4%	43,9%	33,3%	43,5%
<i>Hjúskaparstaða:</i>					
Gift / kvæntur	72,0%	74,2%	79,7%	62,5%	54,2%
Í sambúð	2,0%	5,3%	5,1%	-	8,3%
Ekkja / ekill	11,0%	9,9%	8,5%	20,8%	20,8%
Einhleypur	15,0%	10,6%	6,8%	16,7%	16,7%

Tafla 21 Á hvaða bili er heildarupphæð þess einstaklingsbundna lífeyris sem þú færð frá Tryggingastofnun ríkisins, fyrir skatt, greint eftir kyni, aldri, búsetu og hjúskaparstöðu⁶

	Lægri en 30 þús kr.	31-60 þús kr.	61-90 þús kr.	91-120 þús kr.	Hærri er 120 þús kr.
<i>Kyn:</i>					
Karl	55,2%	41,4%	36,7%	27,3%	43,5%
Kona	44,8%	58,6%	63,3%	72,7%	56,5%
<i>Aldur:</i>					
65-67 ára	8,8%	10,0%	17,5%	7,3%	24,0%
68-71 árs	91,2%	90,0%	82,5%	92,7%	76,0%
<i>Búseta: *</i>					
Höfuðborgasvæði	46,6%	45,0%	36,5%	48,6%	72,7%
Landsbyggð	53,4%	55,0%	63,5%	51,4%	27,3%
<i>Hjúskaparstaða:</i>					
Gift / kvæntur	72,4%	73,3%	70,6%	50,0%	50,0%
Í sambúð	5,2%	1,7%	5,9%	-	4,5%
Ekkja / ekill	13,8%	15,0%	9,8%	23,5%	22,7%
Einhleypur	8,6%	10,0%	13,7%	23,5%	22,7%

⁶ Búseta: χ^2 8,27 (4), $p < 0,1$



Icelandic centre for retail studies • Háskólinn á Bifröst / Bifrost University • 311 Borgarnes • Iceland • Sími: 433 3086 • GSM: 822 1203

www.rsv.bifrost.is