

Efnahagsyfirlit VR er gefið út í tengslum við mánaðarlega stjórnarfundir félagsins. Yfirlitið er samantekt á hagtölum og öðru efni sem tengist vinnumarkaðs- og kjaramálum og er tilgangurinn að upplýsa og fræða félagsmenn um stöðu þjóðhagsmála hverju sinni.

Efni yfirlitsins að þessu sinni er:

1. Hætta á fátækt
2. Nýtt húsnæðisbótakerfi
3. Breytingar á greiðslum Fæðingarorlofsjóðs
4. Aldurssamsetning þjóðarinnar
5. Vaxtamunur við útlönd

HAGTÖLUR VR	
Meðalheildarlaun VR	559.669 kr.
Launavísitala VR, br. seinustu 12 mánuði	7,7%
Kaupmáttarvísitala VR, br. seinustu 12 mánuði	5,9%
Atvinnuleysi félagsmanna VR	2,1%
Fjöldi félagsmanna VR	34.092

1. Hætta á fátækt

Hætta á fátækt er skilgreind af Hagstofu Evrópusambandsins sem hlutfall þeirra sem eru með tekjur undir tilteknu viðmiði. Viðmiðið er 60% af miðgildi tekna landsmanna. Nýjustu tölur eru fyrir árið 2015 og eru sýndar á mynd 1.

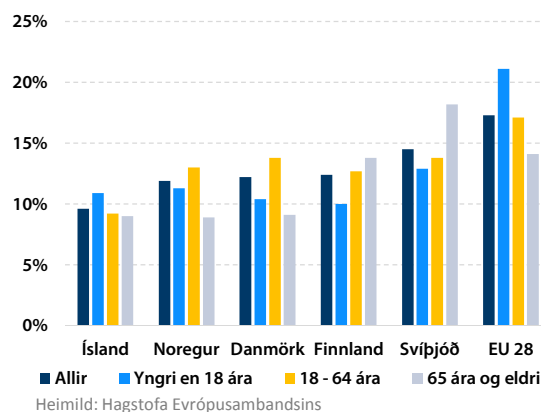
Myndin sýnir hlutfall íbúa sem er í hættu á því að lenda í fátækt, hér er fjallað um Norðurlöndin og Evrópusambandslöndin 28. Ísland er með lægsta hlutfallið af öllum löndum innan Evrópu, sé litið á heildina. Fyrir tiltekna aldurshópa eru þó einhver lönd með lægra hlutfall en Ísland.

Tilfærslur hafa mikil áhrif. Með tilfærslum er átt við atvinnuleysisbætur, ellilífeyri, sjúkradagpeninga, húsnæðisbætur o.s.frv. Án þeirra væri hætta á fátækt á Íslandi um 20%. Það er engu að síður lægra hlutfall en á hinum Norðurlöndunum sé tilfærslum sleppt.

Vandinn við ofangreindan mælikvarða er að viðmiðið getur breyst töluvert þegar staðan í efnahagslífinu breytist mikið. Með öðrum orðum, viðmiðið fyrir fátækt getur lækkað, t.d. í kreppuástandi. Þannig gæti fátækt miðað við tekjur undir t.d. 280.000 kr. á mánuði, þegar vel árar. En í kreppu gæti þurft að miða við tekjur undir 250.000 kr., til að teljast fátækur. Til að leiðrétta þessa skekkju notar Hagstofa Evrópusambandsins einnig fast viðmið. Með föstu viðmiði er átt við að áfram sé stuðst við t.d. 280.000 kr., sem væri þá gamla viðmiðið, í stað 250.000 kr. sem er nýja viðmiði. Ef stuðst er við 2008 viðmiðið fæst út að hætta á fátækt á Íslandi árið 2015 sé um 20%.

Mynd 1 – Hætta á að lenda í fátækt árið 2015

Hlutfall fólks með tekjur undir 60% af miðgildi tekna í viðkomandi landi



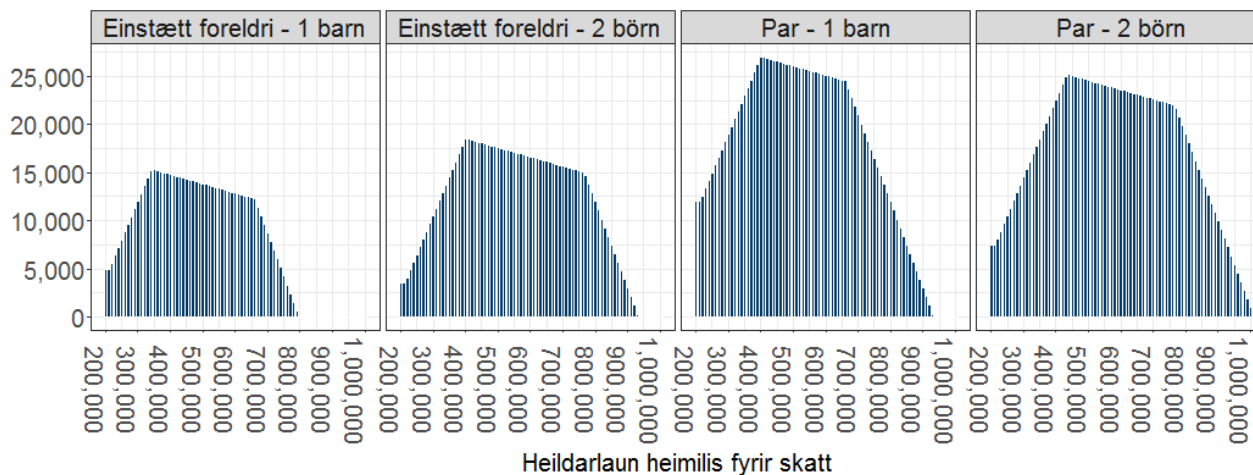
2. Nýtt húsnæðisbótakerfi

Nýtt húsnæðisbótakerfi tók við þann 1. janúar 2017. Húsnæðisbæturnar eru ætlaðar til að aðstoða þá sem leigja íbúðarhúsnæði, hvort sem er í félagslega kerfinu, námsgörðum eða á hinum almenna leigumarkaði. Breytingarnar eru jákvæðar og sem dæmi mun breytingarnar jafngilda ríflega 3,1% launahækkun fyrir einstætt foreldri með tvö börn sé miðað við launin 500 þúsund¹.

Mynd 3 sýnir samanburð á gamla og nýja kerfinu fyrir fjórar heimilissamsetningar. Hæð súlnanna sýnir hversu mikið viðkomandi heimili fær aukalega í nýja kerfinu miðað við eldra kerfi. Þannig fengi einstætt foreldri með 1 barn og 400.000 kr. í heildarlaun á mánuði um 15 þúsund krónur aukalega á mánuði miðað við gamla kerfið. Par með tvö börn og heildartekjur uppá 800.000 kr. fá nú 19 þúsund krónur en fengu engar húsnæðisbætur í gamla kerfinu.

Mynd 2 – Áhrif breytinga á húsnæðisbótakerfinu

Myndin sýnir mismuninn á mánaðargreiðslum úr gamla og nýja kerfinu fyrir fjórar mismunandi heimilissamsetningar



Í raun breytir samsetning fjölskyldunnar engu, nýja kerfið kemur alltaf betur úr en hið gamla. Það er þó vissulega þannig að heimili með tekjur yfir tiltekinni fjárhæð fá engar bætur úr nýja kerfinu en fengu að sama skapi ekkert úr eldra kerfinu. Það eru því allir í það minnsta jafn vel settir í nýja kerfinu miðað við það gamla.

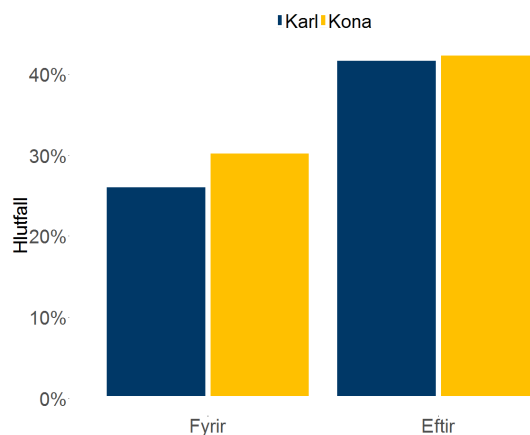
¹ Miðgildi launa félagsmanna VR

3. Áhrif breytinga á greiðslum Fæðingarorlofssjóðs

Gerðar voru breytingar á upphæð greiðslna úr Færðingarorlofssjóði frá og með 15. október 2016. Fæðingarorlofssjóður greiðir 80% af tekjum viðkomandi, þó aldrei hærra en tiltekin hámarksfjárhæð. Hámarksfjárhæðin var fyrir breytingar 370.000 kr. í mánaðarlaun sem þýðir að einstaklingur með yfir 462.500 í mánaðarlaun fékk minna en 80% af launum sínum í fæðingarorlofsgreiðslur. Eftir breytingarnar er hámarksfjárhæðin nú 500.000 kr. sem þýðir að aðili með laun allt að 625.000 kr. á mánuði mun fá 80% af launum sínum úr Fæðingarorlofssjóði.

Mynd 4 sýnir áhrifin af þessari breytingu á félagsmenn VR undir 35 ára aldri. Fyrir breytinguna hefðu um 25% karla og 30% kvenna fengið 80% af launum sínum færu þau í fæðingarorlof. Eftir breytinguna munu um 42% bæði karla og kvenna fá 80% af launum sínum í greiðslu frá Fæðingarorlofssjóði ef þau fara í fæðingarorlof.

Mynd 3 – Hlutfall félagsmanna VR 35 ára og yngri sem fær 80% af launum í greiðslu fari þeir í fæðingarorlof

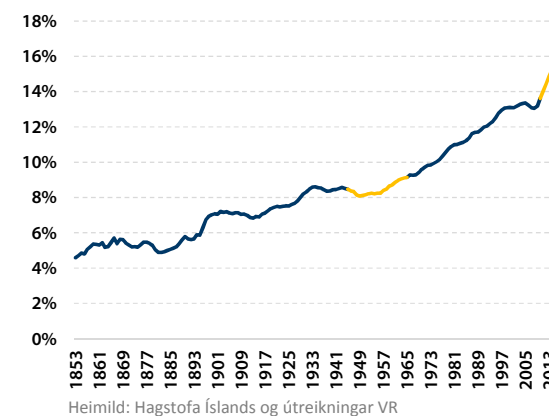


4. Aldurssamsetning þjóðarinnar

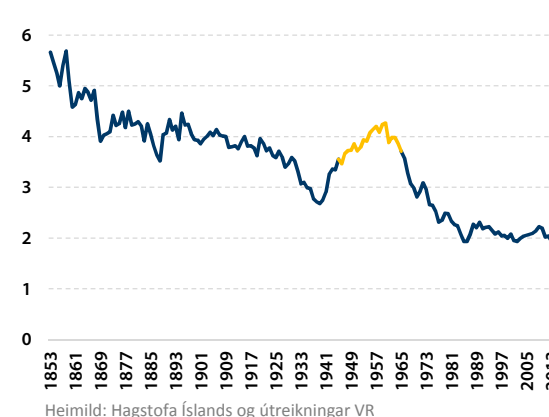
Aldurssamsetning íslensku þjóðarinnar hefur breyst mjög seinustu áratugi. Fjöldi Íslendinga 65 ára og eldri, sem hlutfall af fjölda Íslendinga yngri en 65 ára, hefur hækkað jafnt og þétt frá árinu 1850. Hlutfallið hefur þó aldrei hækkað jafnt hratt og frá 2010, eins og sjá má sjá á mynd 5. Ástæðan er tvíþætt. Oft er talað um eftirstriðskynslóðina (e. baby boomers), þ.e. þeir sem eru fæddir á árunum 1946 – 1964. Sjá má á mynd 5 að hlutfallið lækkar á þessum árum. Frá og með árinu 2011 er þessi kynslóð að ná 65 ára aldri sem skýrir að hluta til þessa miklu hækkun hlutfallsins. Hin skýringin felst í fjölda barneigna á Íslandi. Mynd 6 sýnir meðalfjölda barna sem hver kona eignast yfir sitt æviskeið. Hlutfallið var mjög hátt á árunum 1946 – 1964 líkt og guli hluti línunnar sýnir. Þá má einnig sjá að seinustu árin hefur hlutfallið lækkað nokkuð og hefur aldrei mælst lægra en árið 2015.

Þannig eru bæði færri fæðingar sem hækka hlutfallið á mynd 5 og eftirstriðskynslóðin að ná 65 ára aldri. Þessi þróun hefur margvísleg áhrif en helst mætti nefna að hlutfallslega fleiri Íslendingar fara nú á eftirlaun en áður.

Mynd 4 – Fjöldi Íslendinga 65 ára og eldri sem hlutfall af fjölda sem er yngri en 65 ára.



Mynd 5 – Meðalfjöldi barna sem hver kona eignast yfir sitt æviskeið

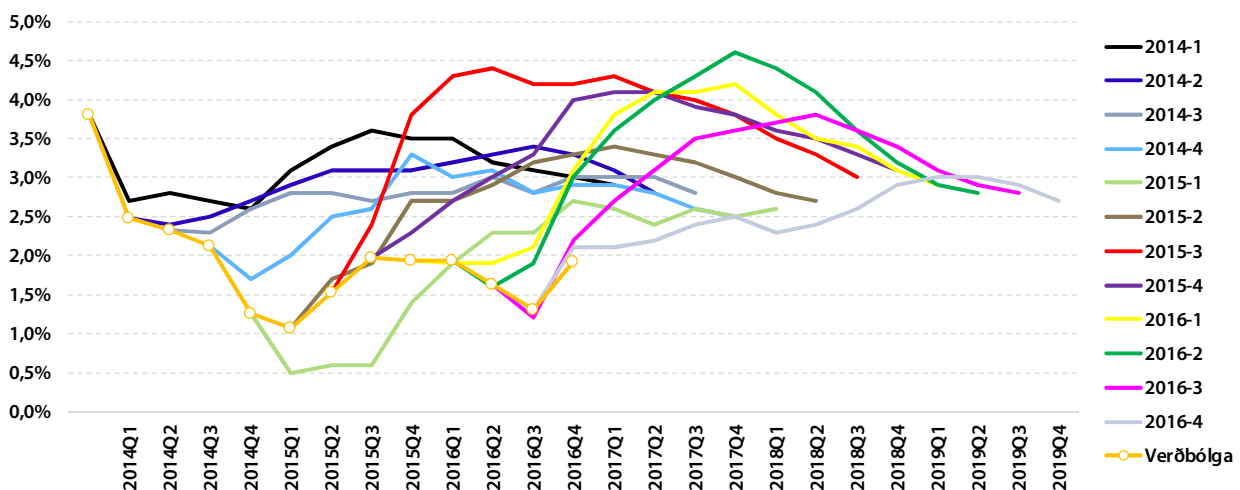


5. Vaxtamunur við útlönd

Vextir á Íslandi hafa lengi verið hærrí en í löndum sem við berum okkur saman við. Frá ágúst 2017 hafa stýrivextir á Íslandi, þ.e. þeir vextir sem Seðlabanki Íslands ákvarðar, lækkað úr 5,75% niður í 5,0%. Þessi lækking er jákvæð en breytir ekki þeirri staðreynd að raunstýrivextir (stýrivextir að frádreginni verðbólgu) eru þeir hæstu á Íslandi meðal OECD ríkjanna. Mynd 7 sýnir þetta. Lægstir eru raunstýrivextirnir í Noregi en þar eru stýrivextir 0,5% og verðbólga í desember 2016 mældist 3,5%. Í riti norska seðlabankans frá miðjum desember 2016² má sjá að stýrivaxtaspá þeirra gerir ráð fyrir nánast óbreyttum stýrivöxtum á þessu ári. Þessi háu vextir á Íslandi eru í litlu samhengi við verðbólguna. Verðbólga án húsnæðisverðs var -0,9% í janúar 2017 og 1,9% sé húsnæðisverð með í vísitölunni.

Uppsveiflan sem hafin er á Íslandi er þó meiri en í öðrum

OECD ríkjum sem kann að vera ástæða þess að stýrivöxtum sé haldið háum á Íslandi. Önnur ástæða er sú að Seðlabankinn hefur hvað eftir annað ofspáð verðbólgunni seinustu árin. Á tímabilinu 2014 til 2016 hefur verðbólgupá Seðlabankans tvo ársfjórðunga fram í tímann að jafnaði verið 1% hærrí en verðbólga varð í raun og veru. Séu spár Seðlabankans ár fram í tímann skoðaðar fæst sú niðurstaða að bankinn hafi ofspáð verðbólgu um 1,5% að meðaltali. Mynd 8 sýnir verðbólguna (appelsínuguli punktaferillinn) ásamt spám bankans. Hver lína á við um spá Seðlabankans frá því tímabili sem við á. T.d. er rauða línan spá Seðlabankans frá þriðja ársfjórðungi 2015. Líklegt þykir að síendurtekin ofspá Seðlabankans hafi leitt til þess að vextir hafi lækkað minna en svigrúm var fyrir.



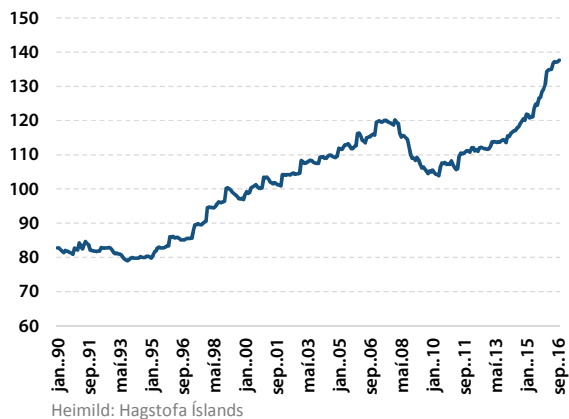
Efnahagsyfirlit VR er unnið af starfsmönnum VR. Umfjöllunin byggir á upplýsingum frá innlendum og erlendum gagna- og upplýsingaveitum sem og úr gagnagrunni VR. Efnahagsyfirlit VR er birt í upplýsingaskyni og skal ekki líta á það sem ráðgjöf á neinn hátt.

²<http://www.norges-bank.no/en/Published/Publications/Monetary-Policy-Report-with-financial-stability-assessment/416-Monetary-Policy-Report/>

Mælaborð Efnahagsyfirlits VR

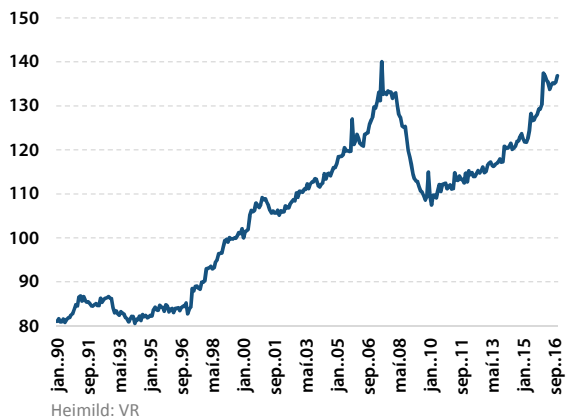
Kaupmáttarvísitala VR

Meðallaun félagsmanna VR eftir skatt leiðrétt fyrir verðbólgu



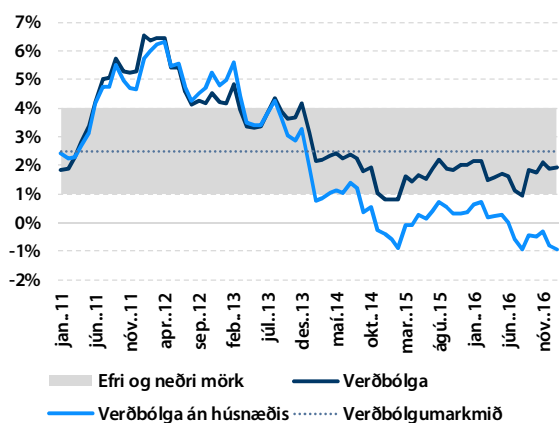
Kaupmáttarvísitala Hagstofu Íslands

Vísitalan sýnir tímakaup dagvinnu leiðrétt fyrir verðbólgu

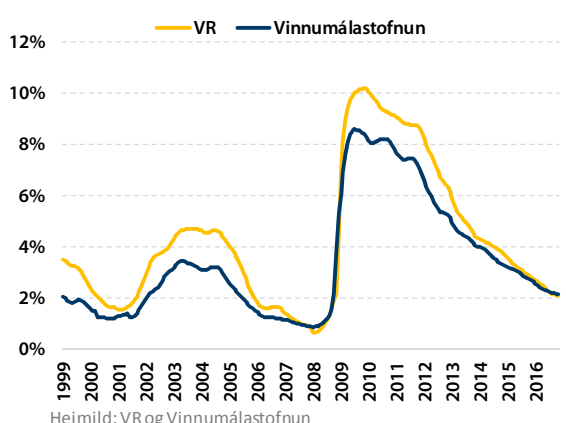


Verðbólga með og án húsnæðis

Gráa svæðið sýnir efri og neðri mörk verðbólgu markmiðs Seðlabanka Íslands

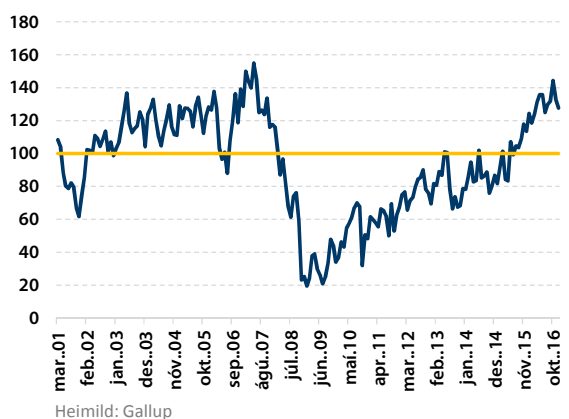


Atvinnuleysi meðal félagsmanna VR og samkvæmt Vinnumálastofnun

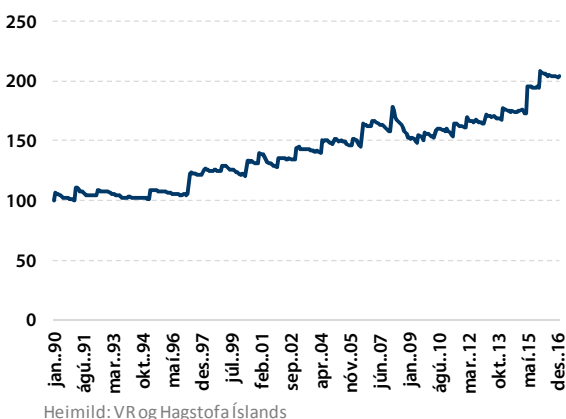


Væntingavísitala Gallup

Gildi yfir 100 þýðir að fleiri séu bjartsýnir en svartsýnir á stöðu efnahagsmála



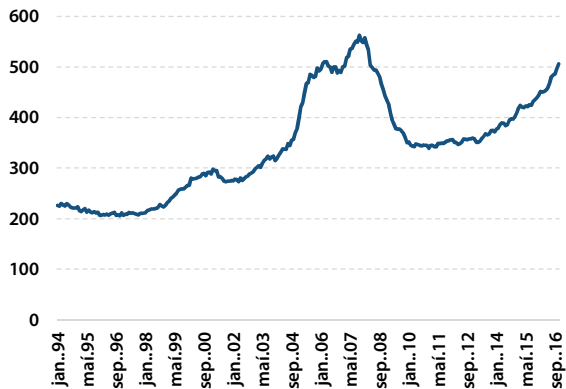
Lágmarkslaun leiðrétt fyrir þróun verðlags



Mælaborð Efnahagsyfirlits VR

Raunverð húsnæðis á höfuðborgarsvæðinu

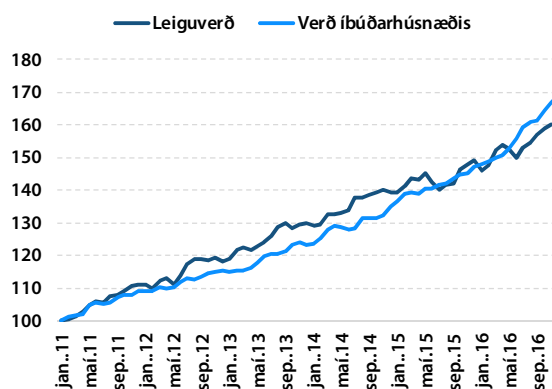
Verð á húsnæði á höfuðborgarsvæðinu leiðrétt með vísitölu neysluverðs án húsnæðis



Heimild: Þjóðskrá Íslands, Hagstofa Íslands og útreikningar VR

Verð íbúðarhúsnæðis og leiguverð

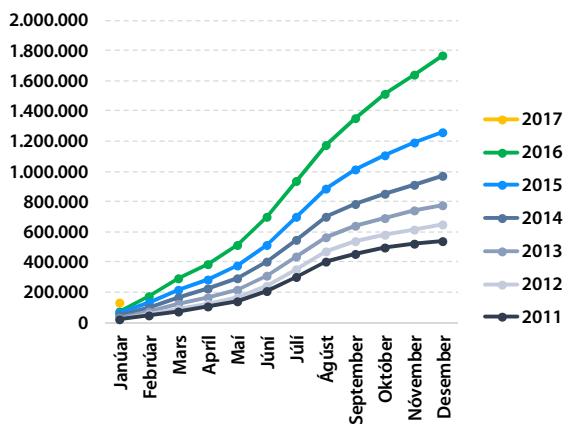
Vísitölurnar hafa ekki verið leiðréttar fyrir þróun verðlags. Ath. Leiguverð á aðeins við um þinglýsta leigusamninga



Heimild: Þjóðskrá Íslands og útreikningar VR

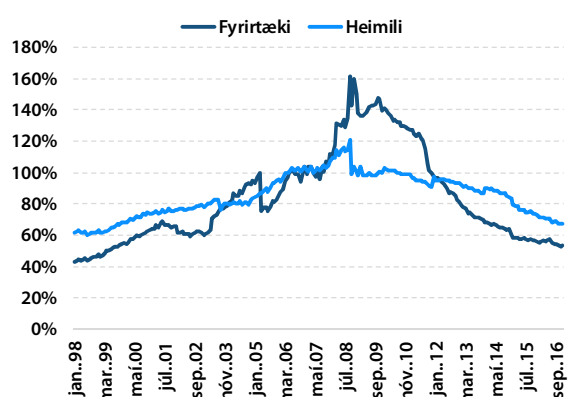
Uppsafnaður fjöldi erlendra ferðamanna

Hver punktur táknar heildarfjölda ferðamanna það sem af er ári



Útlán til heimila og fyrirtækja

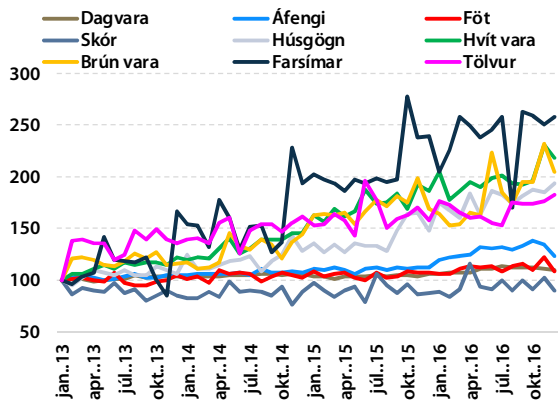
Myndin sýnir útlán sem hlutfall af landsframleiðslu. Ekki er tekið tillit til útgefninga markaðsskuldabréfa³



Seðlabanki Íslands, Hagstofa Íslands og útreikningar VR

Veltuvisitölur smásöluverslunar

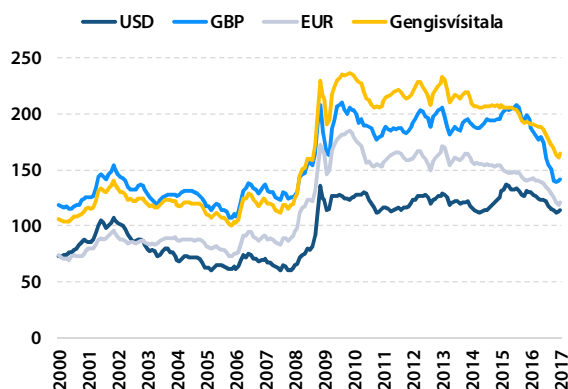
Vísitölurnar byrja í 100 í janúar 2013



Heimild: Rannsóknarsetur Verslunarinnar

Gengi nokkurra gjaldmiðla og gengisvísitalan

Vísitölurnar sýna hvað ein eining af viðkomandi gjaldmiðli kostar



Heimild: Seðlabanki Íslands

³ Gögnin eru skuld við lífeyrissjóði, útlán innlánsstofnana og útlán ýmissa lánaþyrirtækja (þ.m.t. Íbúðalánasjóður)