

Efnahagsyfirlit VR er gefið út í tengslum við mánaðarlega stjórnarfundir félagsins. Yfirlitið er samantekt á hagtölum og öðru efni sem tengist vinnumarkaðs- og kjaramálum og er tilgangurinn að upplýsa og fræða félagsmenn um stöðu þjóðhagsmála hverju sinni.

Efni yfirlitsins að þessu sinni er:

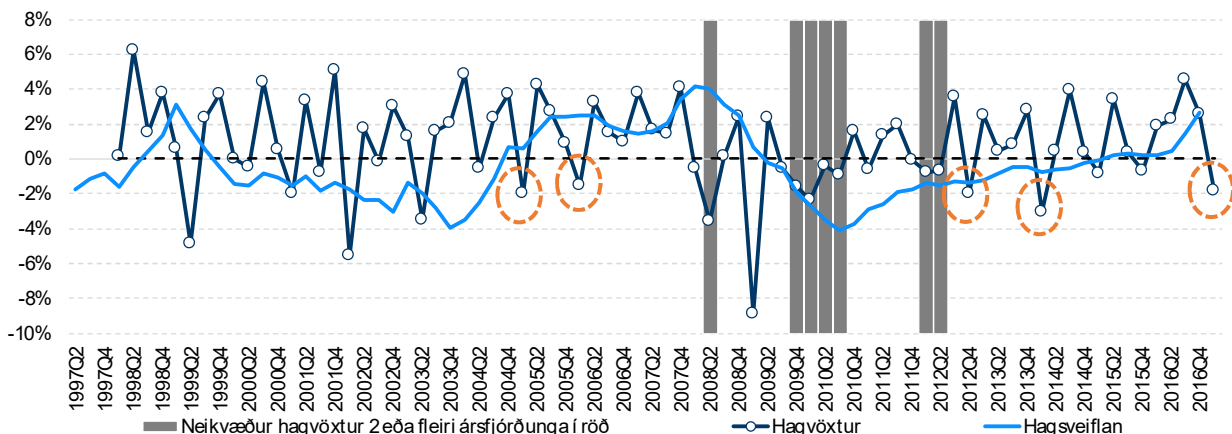
1. Er að hægja á í íslensku efnahagslífi?
2. Jaðarskattur launa á Íslandi
3. Neysla erlendra ferðamanna
4. Verðbólga aldrei mælst lægri
5. Fjárhagsaðstoð á Íslandi

HAGTÖLUR VR	
Meðalheildarlaun VR	603.400 kr.
Launavísitala VR, breyting seinustu 12 mánuði	5,9%
Kaupmáttarvísitala VR, breyting seinustu 12 mánuði	3,7%
Atvinnuleysi félagsmanna VR	1,8%
Fjöldi félagsmanna VR	33.172

1. Er að hægja á í íslensku efnahagslífi?

Í seinasta hefti Efnahagsyfirlits VR var fjallað um uppsveifluna í íslenska efnahagslífinu sem hófst 2011. Þar kom fram að núverandi uppsveifla stefnir í að vera sú lengsta í hagsögu Íslands. Fyrir eða síðar mun koma að því að hægja fari á hagvexti og jafnvel að viðsnúningur muni eiga sér stað þ.e. að hagvöxtur verði neikvæður. Engin nákvæm skilgreining er til á efnahagssamdrætti. Talað er um aukningu á atvinnuleysi, lækun launa og/eða neikvæðan hagvöxt. Hversu mikið atvinnuleysi þarf að aukast, hversu mikið laun þurfa að lækka eða hversu mikið landsframleiðsla þarf að dragast saman til að hægt sé að tala um efnahagslegan samdrátt er illa skilgreint. Óformleg skilgreining á efnahagskreppu er ef landsframleiðsla (virði vöru og þjónustu sem framleidd er á einum ársfjórðungi) dregst saman tvo ársfjórðunga í röð. Þannig myndi það teljast niðursveifla ef landsframleiðsla á þriðja ársfjórðungi væri lægri en á örðum ársfjórðungi og landsframleiðsla á örðum ársfjórðungi væri lægri en á fyrsta ársfjórðungi¹.

Mynd 1 – Ársfjórðungslegur hagvöxtur, hagsveiflan og samdráttarskeið.



Heimild: Hagstofa Íslands, Seðlabanki Íslands og útreikningar VR

¹ Hér er átt við árstíðarleiðréttu landsframleiðslu á föstu verðlagi

Mynd 1 sýnir tímabil þar sem hagvöxtur var neikvæður tvo ársfjórðunga í röð (grá svæði). Þá sýnir myndin einnig hagvöxt og hagsveifluna. Hagsveiflan er útreikningur Seðlabanka Íslands sem má nota til að meta hvort það sé uppsveifla eða niðursveifla í hagkerfinu. Þegar ljósbláa línan, þ.e. hagsveiflan, er fyrir ofan svörtu brotalínuna þá er spenna/uppsveifla í hagkerfinu en slaki/niðursveifla þegar hún er fyrir neðan brotalínuna. Hagvöxtur á fyrsta ársfjórðungi 2017 miðað við ársfjórðunginn á undan var -1,9% og hefur ekki mælst minni síðan á fyrsta ársfjórðungi 2014. Sé hagsagan skoðuð er býsna algengt að landsframleiðsla dragist saman milli tveggja samliggjandi ársfjórðunga án þess að vera forboði efnahagsniðursveiflu, sjá merkingar á mynd 1.

Tímaritið Financial Times gerði það að umræðuefni að hagvöxtur hefði verið neikvæður á fyrsta ársfjórðungi 2017 miðað við ársfjórðunginn á undan². Eflaust hefði þessi samdráttur ekki orðið að umfjöllunarefni tímaritsins ef höfundur hefði kafað betur í tölurnar. Ástæða þess að hagvöxtur var neikvæður líkt og mælingar sýna má að mestu leyti rekja til samdráttar í útflutningi sjávarafurða af völdum sjómannaverkfallsins. Þar sem tiltekinn kvóti er gefinn út árlega þá er ljóst að þær sjávarafurðir sem ekki voru veiddar á fyrstu þremur mánuðum ársins verða að miklu leyti veiddar á öðrum mánuðum ársins og mun þannig skila sér í útflutningstölur og hagvöxt á næstu þremur ársfjórðungum. Það er því ekki víst að hægja sé á hagkerfinu í það minnsta þetta árið. Sá tími mun þó koma að hagvöxtur verði undir væntingum og jafnvel neikvæður.

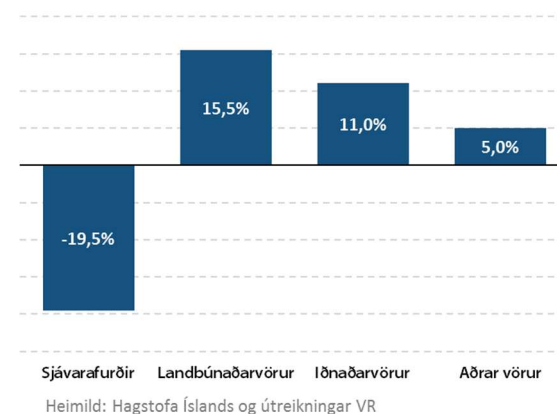
Er farið að hægja á straumi ferðamanna?

Tölur um fjölda ferðamanna í maí 2017 komu eflaust mörgum á óvart. Í fyrsta skipti frá 2002 dróst fjöldinn saman milli apríl og maí. Frá 2005 til 2016 hefur fjöldi ferðamann í maí að jafnaði verið 23,5% meiri en í apríl. Árið 2017 var fjöldi ferðamanna í maí 4,6% færri en í apríl. Þetta er sýnt á mynd 3. Á fyrstu sjö mánuðum ársins fjölgaði ferðamönnum um 33,1% sem er álíka mikil fjölgun og á fyrstu sjö mánuðum ársins 2016. Það eru því enn lítið um vísbendingar að farið sé að hægja á í fjölgun ferðamanna þó búast megi við því að fjölgunin verði ekki eins mikil á næstu misserum líkt og verið hefur.

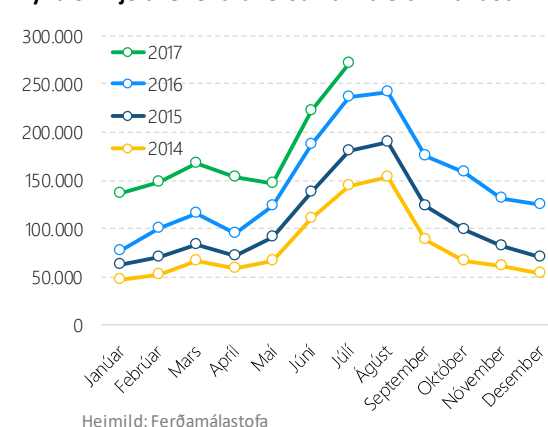
Í grein sem hagfræðingur VR birti í ritinu Vísbendingu kom fram að í þeim löndum þar sem ferðamönnum hefði fjölgað um 200% eða meira á fimm árum var algengast að þeim héldi áfram að fjölga á næstu árum en þó ekki eins hratt og árin á undan. Þannig er við því að búast að ef Ísland fylgir mynstri annarra landa að fjölgun ferðamanna verði hægari á næstu misserum en verið hefur undanfarið. Fjallað er um neyslu erlendra ferðamanna í næsta hluta Efnahagsyfirlitsins.

Mynd 2 – Útflutningur

Breyting á verðmæti útflutnings á fyrsta ársfjórðungi 2017 samanborið við fyrsta ársfjórðung 2016.



Mynd 3 – Fjöldi erlendra ferðamanna eftir mánuðum

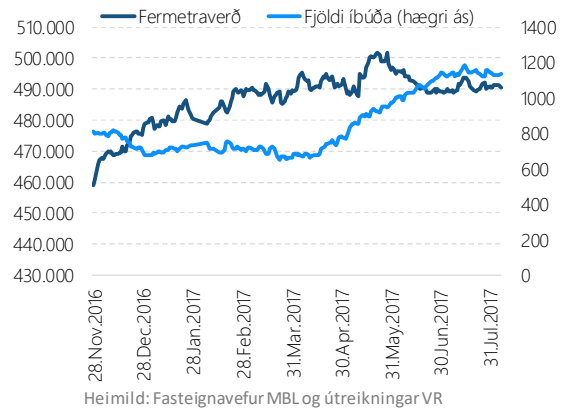


² <https://www.ft.com/content/58e5f18e-948b-334d-8f9a-a186c592194a>

Tímabundið bakslag á fasteignamarkaði?

Í efnahagsuppsveiflu er ávallt einhver eignamarkaður sem hækkar mikið í verði. Árin fyrir efnahagshrunið 2008 hækkaði verð á fasteignum og hlutabréfum umtalsvert. Frá 2011 hefur fasteignaverð einnig hækkað mjög mikið og er í hæstu hæðum sé miðað við raunverð fasteigna (verð á fasteignum leiðrétt fyrir verðbólgu). Í seinustu uppsveiflu hækkaði verð fasteigna vegna gífurlegrar skuldsetningar. Seinustu árin hefur verð á fasteignum hækkað vegna mikils skorts og fjölgun ferðamanna. Þá hefur einnig verið í umræðunni að stórir aðilar á fasteignamarkaði þrýsti upp verðinu með miklum kaupum. Mynd 4 sýnir fjölda íbúða í fjölbýli á höfuðborgarsvæðinu og meðal fermetraverð íbúðanna. Íbúðum hefur fjölgað nokkuð frá og með apríl 2017 og ásett verð virðist að meðaltali hafa lækkað. Það getur þó verið mjög breytilegt milli hverfa.

Mynd 4 – Fjöldi og verð fjölbýlis á höfuðborgarsvæðinu

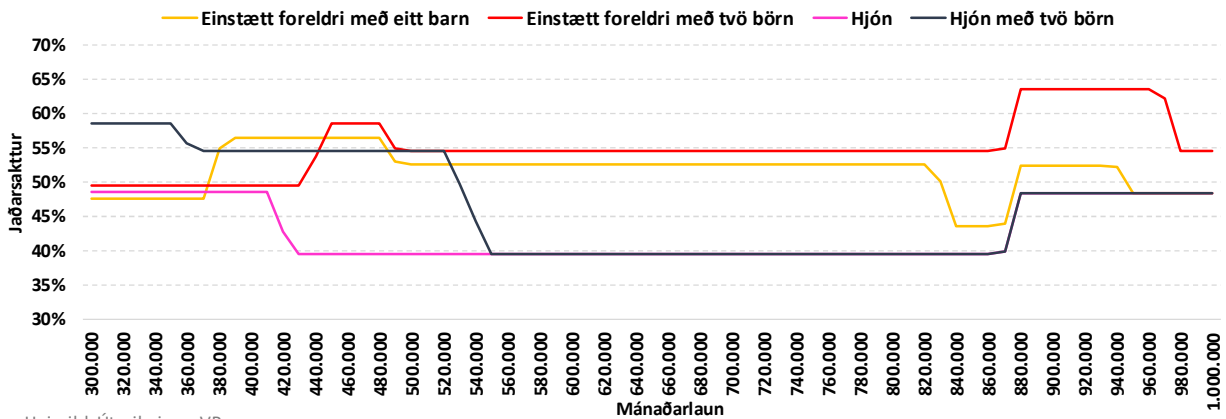


Næstu árin

Niðursveiflur í efnahagslífinu skella á með mun meiri hraða en uppgangstímabilið á undan varði. Til að mynda var seinasta uppgangstímabil frá 2002 til 2008 en niðursveiflan í kjölfarið var snögg og landsframleiðsla dróst mikið saman 2009 og 2010. Fáir sáu fyrir kreppuna 2009 en í lok árs 2007 spáðu íslenskir greiningaraðilar áframhaldandi hagvexti næstu árin með lítilsháttar hægagangi árið 2009. Nú gera spár greiningaraðila ráð fyrir áframhaldandi uppgangi í íslensku efnahagslífi í það minnsta til og með 2019. Þessar spár eru þó háðar mikilli óvissu. Til að mynda hefur hagfræðiprófessorinn Steve Keen tilgreint þau sjö lönd sem hann telur líklegust til að lenda í kreppu á næstu 1-2 árum. Tæplega 13% erlendra ferðamanna á Íslandi koma frá þessum löndum. Hafi hagfræðiprófessorinn rétt fyrir sér, líkt og 2006 um hrunið 2008, mun niðursveiflan í þessum löndum hafa áhrif á fjölda ferðamanna til Íslands og þannig útflutning og hagvöxt. Eitt þessara landa er Noregur en ferðamönnum frá Noregi hefur fækkað á Íslandi seinasta árið. Fleiri óvissuþættir á borð við skuldsetningu á Íslandi skipta einnig máli. Þrátt fyrir mikinn uppgang í íslensku efnahagslífi hefur skuldsetning fyrirtækja og heimila ekki aukist. Verði breyting á því og skuldsetning taki að aukast líkt og árin fyrir hrun 2008 mun það auka enn á uppsveifluna á Íslandi til skamms tíma.

2. Jaðarskattur launa á Íslandi

Mynd 5 – Jaðarskattur launa eftir fjölskyldusamsetningu



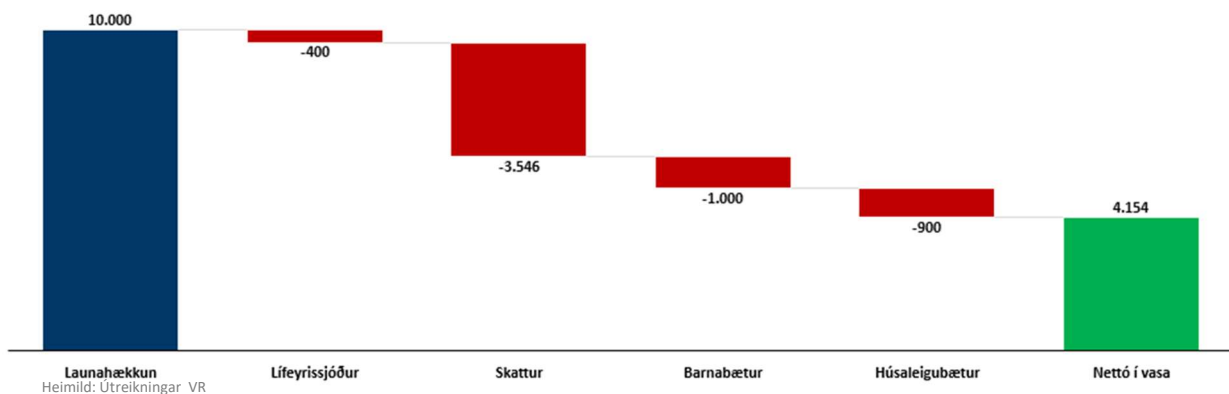
Heimild: Útreikningar VR

Jaðarskattur launa á Íslandi getur verið mjög hár. Skilgreina má jaðarskatt launa sem skattinn sem greiddur er t.d. af næstu 10.000 kr. í laun að viðbættri skerðingu bóta. Mynd 5 sýnir jaðarskatta eftir mismunandi samsetningu fjölskyldu. Myndin sýnir hversu mikið fer í skatta og skerðingu bóta við það að hækka um 10.000 kr. í mánaðarlaunum. Þannig sýnir myndin að ef einstætt foreldri með tvö börn (rauða línan) hækkar úr 450.000 kr. í 460.000 kr. í mánaðarlaun mun tæp 60% fara í skatta og skerðingu barna- og húsaleigubóta og því aðeins tæp 40% sem sitja eftir í vasa viðkomandi.

Dæmið hér að neðan útskýrir þetta ítarlegra.

Mynd 6 – Jaðarskattur einstæðs foreldris með tvö börn

Myndin sýnir dæmi fyrir einstætt foreldri með tvö börn, annað yngra en sjö ára. Jaðarskatturinn miðast við launahækkun úr 450.000 í 460.000 krónur



Heimild: Útreikningar VR

Mynd 6 sýnir útreikninga á jaðarskatti einstæðs foreldris með tvö börn, annað undir sjö ára aldri. Fjölskyldan er í leiguíbúð þar sem greidd er leiga uppá 180.000 kr. á mánuði. Í dæminu hækka laun viðkomandi úr 450.000 kr. á mánuði upp í 460.000 kr. Myndin sýnir hversu stór hluti verður eftir í veskinu við 10.000 kr. launahækkun.

Af launahækkuninni fara 4%, eða 400 kr. í lífeyrissjóð. Þá er greiddur tekjuskattur uppá 36,9% sem jafngildir hér 3.546 kr. Barnabætur skerðast um 1.000 kr. og húsaleigubætur skerðast um 900 kr. Þannig situr aðeins 4.154 kr. eftir í vasa viðkomandi eftir 10.000 kr. launahækkun og jaðarskattur reiknast því sem 58,5%.

3. Neysla erlendra ferðamanna

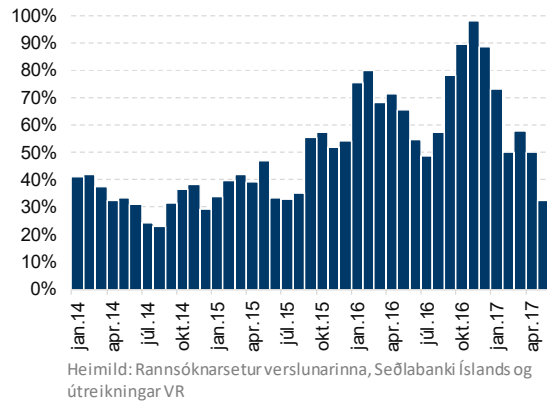
Líkt og fjallað var um í fyrsta hluta Efnahagsyfirlitsins fækkaði erlendum ferðamönnum milli apríl og maí 2017 sem er nokkuð óeðlilegt miðað við árin á undan. Neysla ferðamanna hefur verið nokkuð til umfjöllunar sökum þess að heildarkortavelta erlendra ferðamanna jókst aðeins um 7,1% í maí 2017 miðað við maí 2016 mælt í krónum. Íslenska krónan hefur styrkst mikið seinasta árið sem leiðir til þess að öll neysla verður mun dýrari fyrir ferðamenn. Ekki er ólíklegt að neysla ferðamanna dragist þar af leiðandi saman mælt í krónum. Önnur mynd fæst ef neysla ferðamanna er skoðuð í þeirra eigin gjaldmiðli. Mynd 7 sýnir vöxt í neyslu ferðamanna mælt í erlendum gjaldmiðli. Vöxturinn seinustu 12 mánuði í maí 2017 er sá lægsti síðan í desember 2014. Kortavelta erlendra ferðamanna jókst þó um 32% í maí miðað við maí 2016.

Samdrátturinn í neyslu var mestur meðal svissneskra ferðamanna eða 13% en þeir telja þó aðeins um 1% erlendra ferðamanna á Íslandi. Þrátt fyrir að breskum ferðamönnum hafi fækkað nokkuð mikið í maí 2017 miðað við maí 2016 (-28%) þá jókst neysla þeirra nokkuð eða um 44%, mælt í breskum pundum. Séu fjöldatölur og neysla reiknuð saman má fá mynd af neyslu á hvern ferðamann. Mynd 8 sýnir breytingu í neyslu á hvern ferðamann eftir þjóðernum. Tímabilið er maí 2016 til maí 2017. Myndin sýnir að meðalneysla á hvern ferðamann frá Bretlandi hafi aukist um 100%. Hér er hugsanlegt að samdráttur í fjölda ferðamanna frá Bretlandi hafi aðallega verið meðal efnameinni Breta. Hætti efnameinni Bretar að koma en efnameiri haldi áfram að koma til Íslands mun meðalneysla breskra ferðamann aukast.

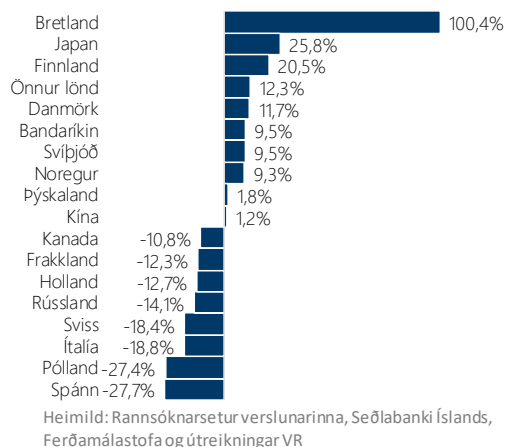
Þá er einnig mikið fjallað um fjölda og fjölgun gistinátta erlendra ferðamanna. Fjöldi gistinátta jókst um 8,1% í júní 2017 samanborið við júní 2016. Margar ástæður geta legið að baki því að gistinóttum fjölgi mun minna en ferðamönnum. Ein ástæðan gæti verið sú að íslenska krónan sé orðin það sterk að ferðamenn kjósi að dvelja skemur en áður. Önnur ástæða kann að vera sú að erlendir ferðamenn nýti sér í meiri mæli en áður gistipjónustu á borð við Airbnb eða bílaleigubíla sem einnig er hægt að gista í. Mynd 9 sýnir fjölda íbúða á Íslandi sem skráðar eru á Airbnb. Þá hefur einnig verið mikill vöxtur í útleigu gistibíla eða húsaskipta. Húsaskipti er þegar t.d. Íslendingur og erlendur ferðamaður skiptast

Mynd 7 – Neysla erlendra ferðamanna í erlendum gjaldmiðli

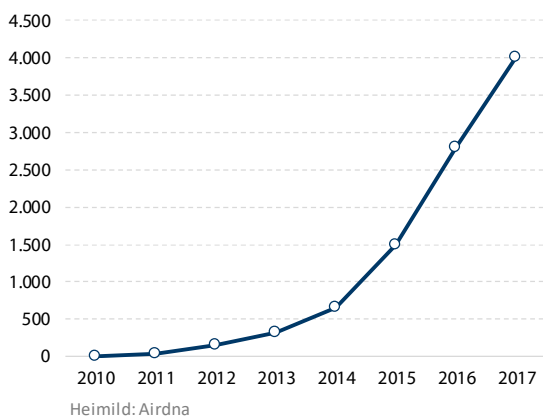
12 mánaða breyting neyslu



Mynd 8 – Breyting í neyslu erlendra ferðamanna eftir upprunalandi mælt í gjaldmiðli hvers lands



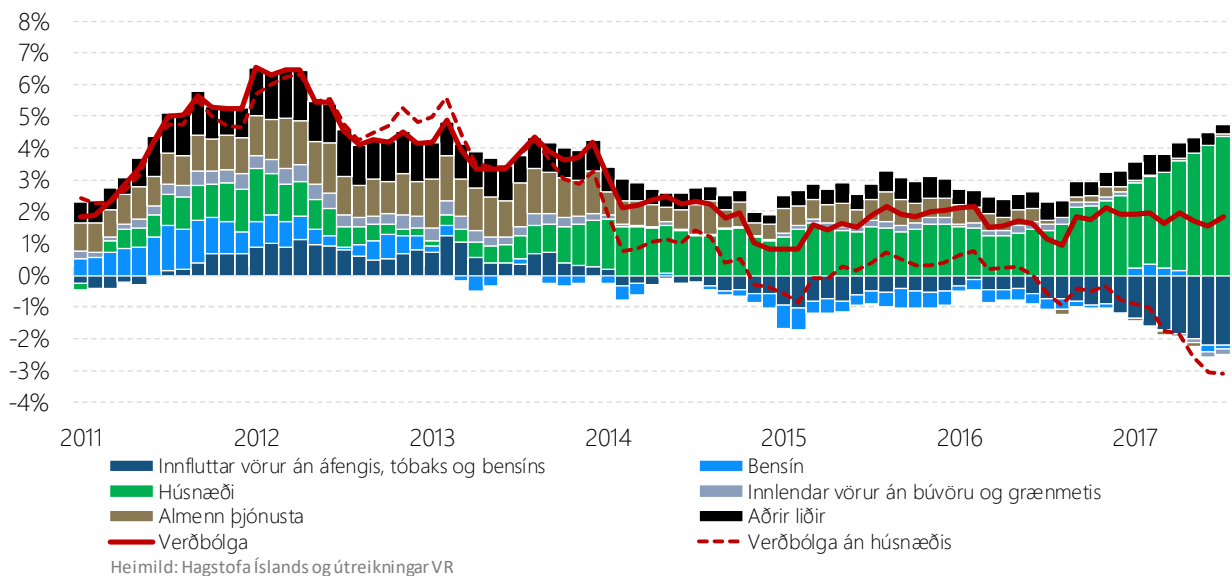
Mynd 9 – Fjöldi Airbnb gistiplássu á Íslandi



á íbúðum í ákveðinn tíma. Upplýsingar um þessar þrjár tegundir gistimöguleika koma hvergi fram í upplýsingum um fjölda gistinátta.

4. Verðbólga aldrei mælt lægri

Mynd 10 – Verðbólga eftir uppruna

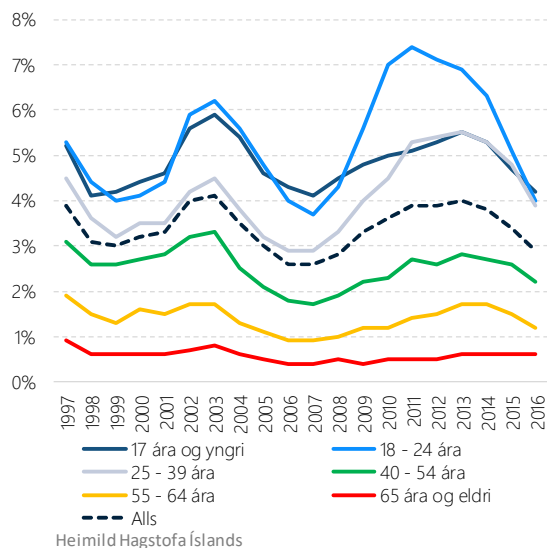


Verðbólgan í júní 2017 var 1,8% og -3,1% án húsnæðisliðarins. Þetta er lægsta verðbólga án húsnæðis sem hefur mælt á Íslandi. Mynd 10 sýnir verðbólgu eftir uppruna þ.e. hvaða þættir það eru sem orsaka verðbólguna. Stærð súlnanna sýnir hversu mikið hver undirþáttur telur í verðbólgunni hverju sinni. Myndin sýnir að húsnæði er nær eini liðurinn sem orsakar þá verðbólgu sem nú er til staðar. Án húsnæðis er verðbólga með allra lægsta móti. Sú lága verðbólga skýrist að stærstum hluta af hagstæðu innflutningsverði vegna styrkingar íslensku krónunnar.

5. Fjárhagsaðstoð á Íslandi

Hlutfall Íslendinga sem fengu fjárhagsaðstoð árið 2016 lækkaði fyrir alla aldurshópa frá 2015 nema 65 ára og eldir þar sem hlutfallið stóð í stað í 0,6%. Sveiflurnar eru mestar hjá aldurshópnum 18-24 ára en minnstar hjá 17 ára og yngri. Skýr merki eru um að fjárhagsaðstoð aukist í kjölfar niðursveiflu en dragist saman þegar vel árar. Fyrir aldurinn 24 ára og yngri var hlutfall þeirra sem fengu fjárhagsaðstoð árið 2016 nálægt því sem var 2007. Hlutfallið er enn nokkuð hærra hjá öðrum aldurshópum. Til að mynda fengu 3,9% einstaklinga 25-39 ára fjárhagsaðstoð árið 2016 samanborið við 2,9% árið 2007.

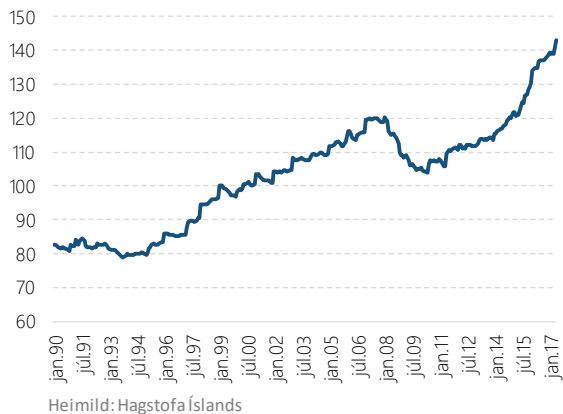
Mynd 11 – Fjárhagsaðstoð eftir aldri



Mælaborð Efnahagsyfirlits VR

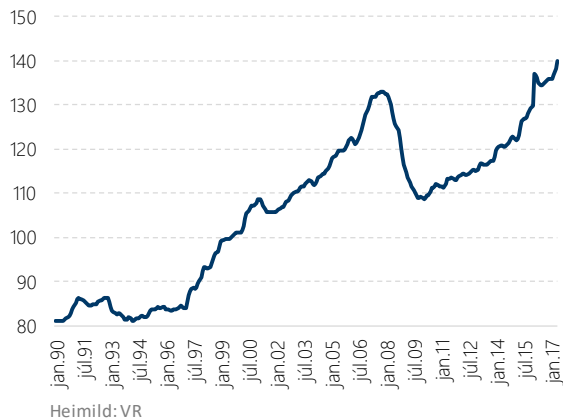
Kaupmáttarvísitala VR

Meðallaun félagsmanna VR eftir skatt leiðrétt fyrir verðbólgu



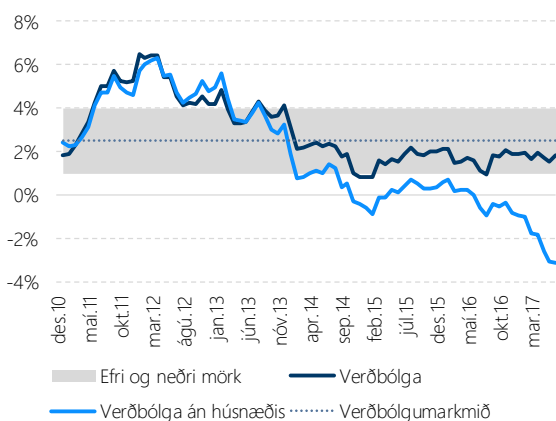
Kaupmáttarvísitala Hagstofu Íslands

Vísitalan sýnir tímakaup dagvinnu leiðrétt fyrir verðbólgu

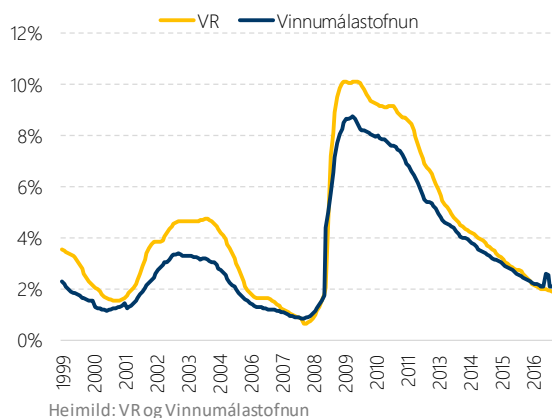


Verðbólga með og án húsnæðis

Gráa svæðið sýnir efri og neðri mörk verðbólgu markmiðs Seðlabanka Íslands

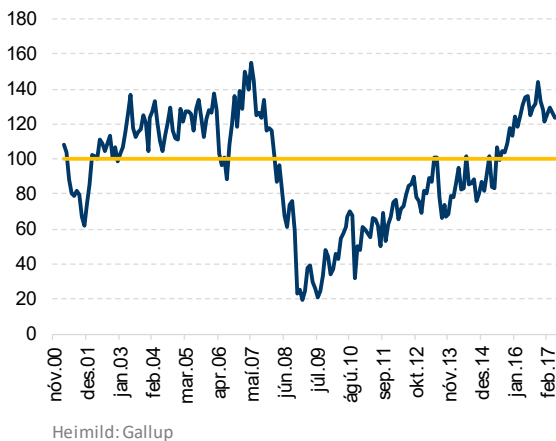


Atvinnuleysi meðal félagsmanna VR og samkvæmt Vinnumálastofnun



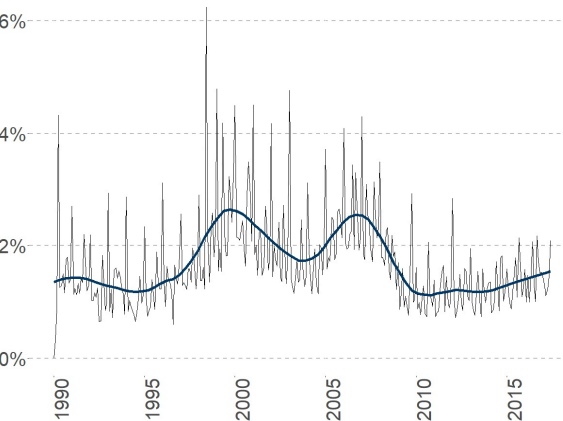
Væntingavísitala Gallup

Gildi yfir 100 þýðir að fleiri séu bjartsýnir en svartsýnir á stöðu efnahagsmála



Vinnuskipti félagsmanna VR

Myndin sýnir hlutfall félagsmanna sem skipta um vinnu í hverjum mánuði. Ekki er hægt að taka tillit til þeirra sem skipta um vinnu og byrja að greiða í annað stéttarfélag.



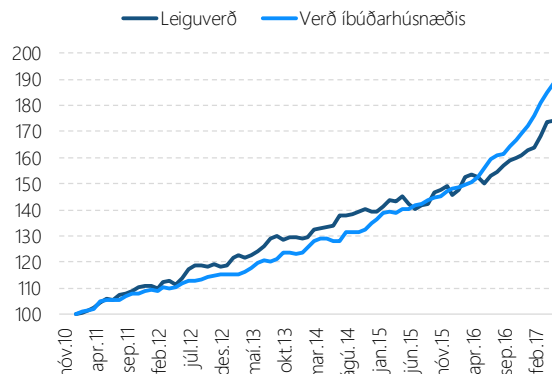
Mælaborð Efnahagsyfirlits VR

Raunverð húsnæðis á höfuðborgarsvæðinu
Verð á húsnæði á höfuðborgarsvæðinu leiðrétt með
vísitölu neysluverðs án húsnæðis



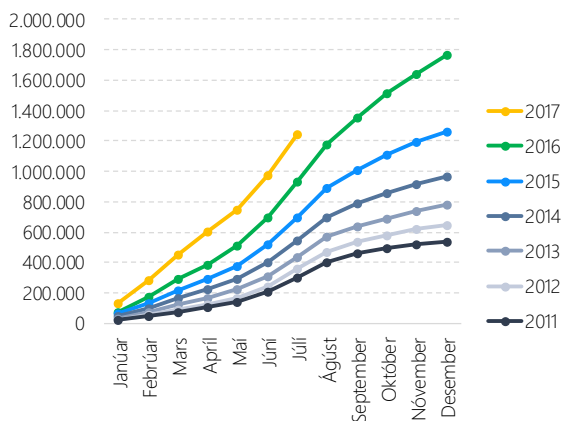
Heimild: Þjóðskrá Íslands, Hagstofa Íslands og útreikningr VR

Verð íbúðarhúsnæðis og leiguverð
Vísitölurnar hafa ekki verið leiðréttar fyrir þróun verðlags.
Ath. Leiguverð á aðeins við um þinglýsta leigusamninga

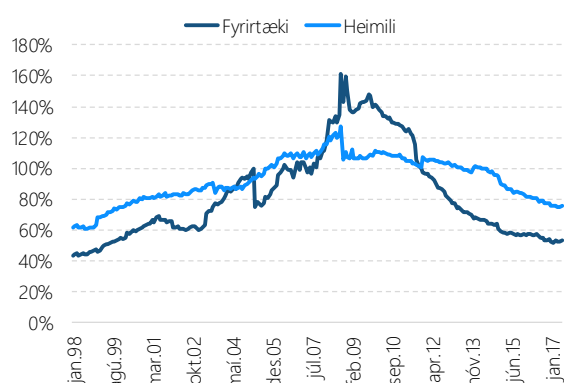


Heimild: Þjóðskrá Íslands og útreikningar VR

Uppsafnaður fjöldi erlendra ferðamanna
Hver punktur táknar heildarfjölda ferðamanna það sem af er
ári

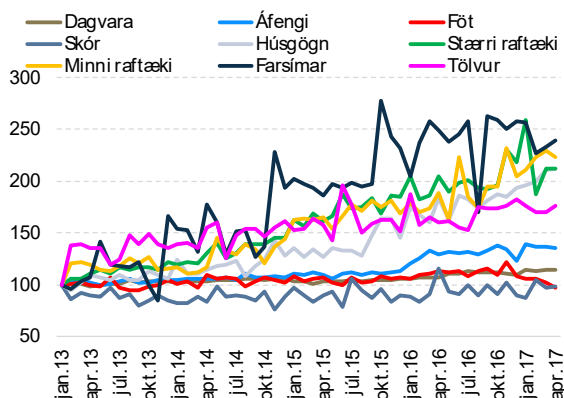


Útlán til heimila og fyrirtækja
Myndin sýnir útlán sem hlutfall af landsframleiðslu. Ekki er
tekið tillit til útgefninga markaðsskuldabréfa³



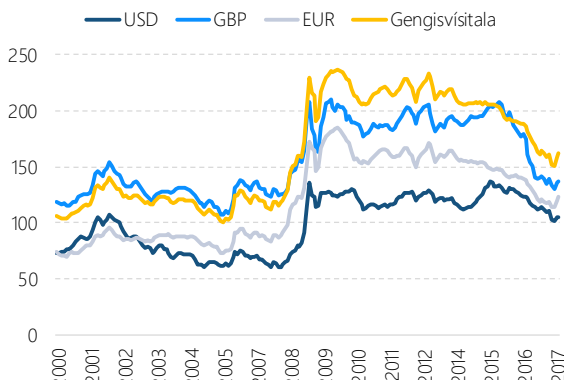
Seðlabanki Íslands, Hagstofa Íslands og útreikningar VR

Veltuvísitölur smásöluverslunar
Vísitölurnar byrja í 100 í janúar 2013



Heimild: Rannsóknarsetur Verslunarinnar

Gengi nokkurra gjaldmiðla og gengisvísitala
Vísitölurnar sýna hvað ein eining af viðkomandi gjaldmiðli
kostar



Heimild: Seðlabanki Íslands

³ Gögnin eru skuld við lífeyrissjóði, útlán innlánsstofnana og útlán ýmissa lánaþyrirtækja (þ.m.t. Íbúðalánasjóður)