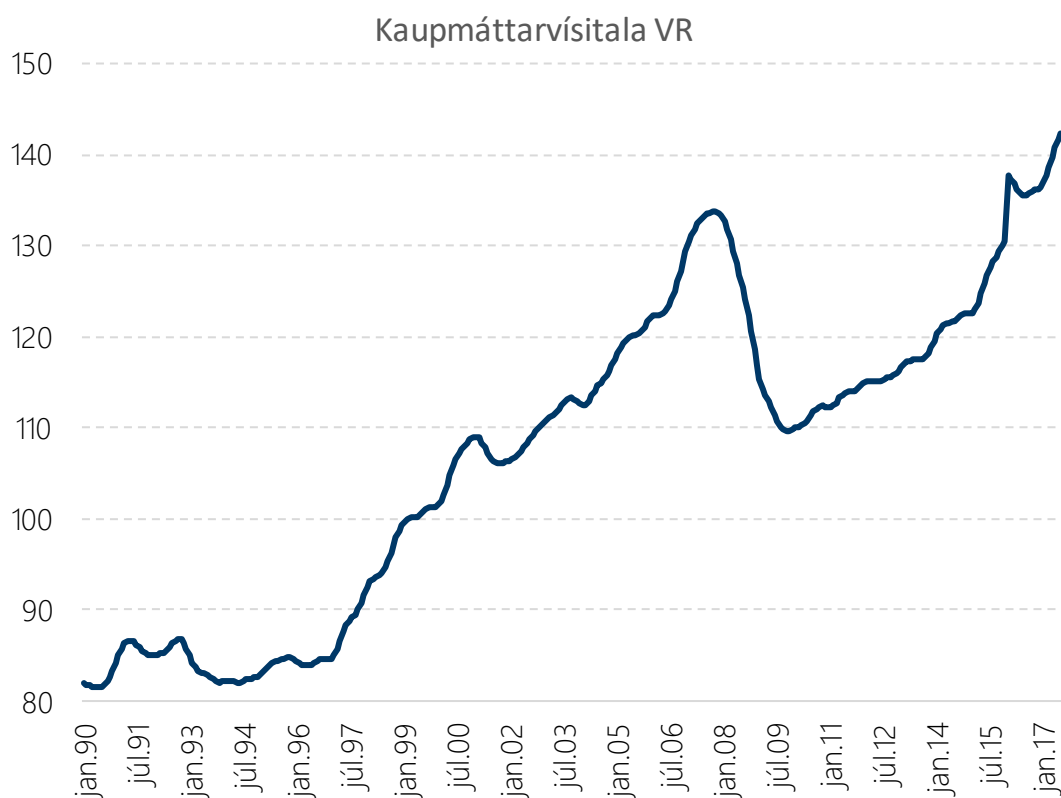


Bls. 2
Kaupmáttur & framleiðni
– gapinu lokað

Bls. 4
Hagvöxtur á fyrstu
þremur mánuðum ársins

Bls. 5
Íslenskur vinnumarkaður
1870 - 2016

HAGTÖLUR VR	
Meðalheildarlaun VR	563.700 kr.
Launavísitala VR, breyting seinustu 12 mánuði	6,1%
Kaupmáttarvísitala VR, breyting seinustu 12 mánuði	4,7%
Atvinnuleysi félagsmanna VR	1,9%
Fjöldi félagsmanna VR	35.421



Efnahagsyfirlit VR er gefið út í tengslum við mánaðarlega stjórnarfundir félagsins. Yfirlitið er samantekt á hagtölum og öðru efni sem tengist vinnumarkaðs- og kjaramálum og er tilgangurinn að upplýsa og fræða félagsmenn um stöðu þjóðhagsmála hverju sinni.

1. Kaupmáttur og framleiðni – gapinu lokað

Framleiðni er einn af þeim þáttum sem almennt er talið að þurfi að aukast, samkvæmt hagfræðikenningum, til þess að hægt sé að hækka laun. Framleiðni mælir hversu mikið af verðmætum einn launamaður býr til á einni vinnustund, að meðaltali. Ef framleiðni eykst ætti það síðan að skila sér í hærri launum og þar með auknum kaupmætti viðkomandi. Almennt er því talið að kaupmáttur launa og framleiðni eigi að haldast í hendur.

Það er hins vegar ekki svo að framleiðni þurfi að aukast fyrst sem síðan leiði til þess að laun hækki. Hærri laun geta aukið hvata til að gera betur í starfi sem skilar sér í aukinni framleiðni. Hærri launakostnaður getur einnig ýtt undir fjárfestingu fyrirtækja til að auka framleiðni og mæta þannig auknum launakostnaði.

Fram að hruni 2008 höfðu kaupmáttur og framleiðni fylgst að. Í kjölfar hruns myndaðist hins vegar mikið gap á milli framleiðni og kaupmáttar líkt og mynd 1 sýnir. Með auknum launahækkunum undanfarin ár hefur tekist að auka kaupmátt nægjanlega mikið til að loka framleiðnigapinu. Líkt og myndin sýnir glögglega stóð framleiðni í stað frá og með 2009 og jókst ekki fyrr en launahækkarnir höfðu aukið kaupmátt nógu mikið til að loka því gapi sem myndaðist.

Kenning hagfræðinnar um samband framleiðni og launahækkana segir að til skamms tíma sé það þannig að framleiðni aukist og laun taki breytingum í samræmi við það. Þessi kenning hefur svo verið notuð m.a. í kringum kjarasamninga, þ.e. að laun hækki ekki umfram framleiðniaukningu (að viðbættu 2,5% verðbólgaumarkmiði Seðlabankans) til að viðhalda fullu atvinnustigi. Með fullu atvinnustigi er átt við að allir séu í vinnu sem vilja vinna.

Hagfræðin sem fjallar um hagvöxt og áhrifabætti hagvaxtar hefur m.a. komist að þeirri niðurstöðu að tækniframfarir eru háðar launum og vaxtastigi í landinu. Niðurstaðan úr slíkum líkönum er m.a. eftirfarandi:

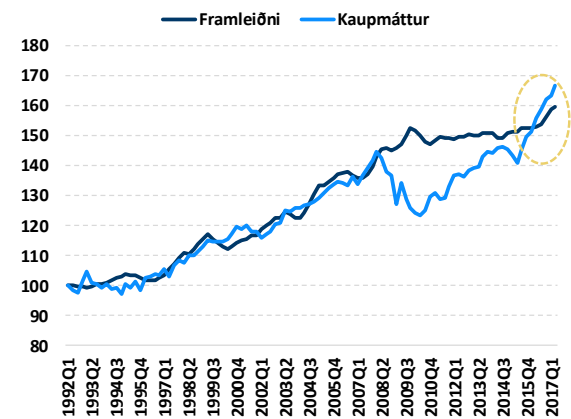
- Í byrjun hækkar launakostnaður
- Tækniframfarir eiga sér stað vegna fjárfestinga fyrirtækja til að mæta hækkun launakostnaðar
- Auknar tækniframfarir draga úr eftirspurn eftir vinnuafli hjá einstökum fyrirtækjum
- Auknar tækniframfarir fyrirtækja hafa jákvæð áhrif út fyrir fyrirtækið sem hefur jákvæð áhrif á atvinnu í landinu

Þannig er niðurstaðan ekki sú, líkt og almennt er haldið fram, að launahækkarnir umfram framleiðniaukningu dragi úr atvinnu. Launahækkarnir umfram framleiðniaukningu geta ýtt undir aukna framleiðni án þess að draga úr fjölda starfa. Niðurstaða þessara líkana er því öfug við niðurstöður eldri hagvaxtarlíkana sem ganga út frá því að framleiðni þurfi fyrst að aukast sem síðan leiðir til þess að laun geti hækkað.

Laun á Íslandi hafa hækkað nokkuð mikið umfram framleiðni undanfarin ár en engu að síður hefur dregið úr atvinnuleysi og störfum fjölgað mikið á sama tíma. Það má því setja spurningarmerki við þá staðhæfingu að ekki sé hægt að hækka laun umfram framleiðni.

Mynd 1 – Kaupmáttur og framleiðni

Vísitala = 100 1. ársfjórðungur 1992

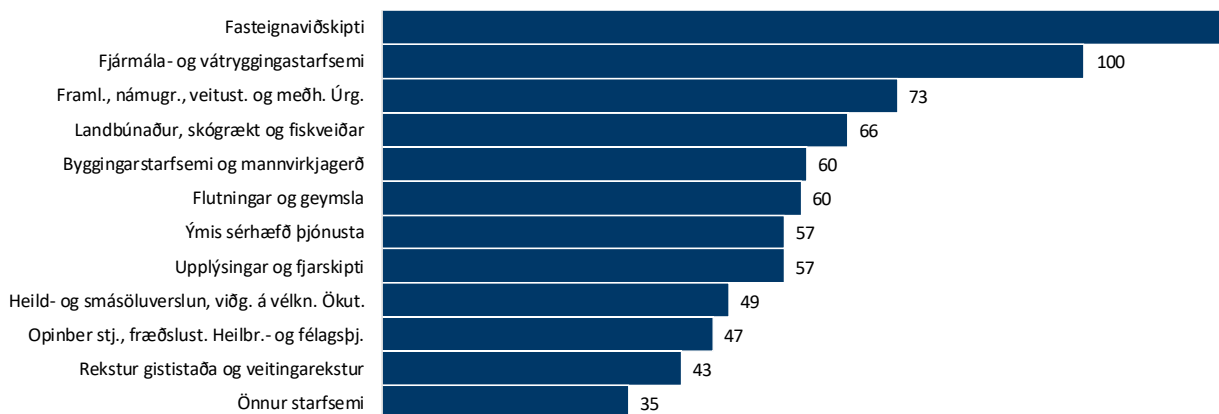


Heimild: Hagstofa Íslands, Seðlabanki Íslands og útreikningar VR

Hefur framleiðni aukist meira en mælingar benda til?

Líkt og mynd 1 sýnir stóð framleiðni nánast í stað frá hruni fram til 2016. Á sama tíma jókst hlutdeild ferðamannaíðnaðarins á vinnumarkaði. Mynd 2 sýnir mat á framleiðni eftir atvinnugreinum. *Fjármála- og váttryggingastarfsemi* fær gildið 100 og allar aðrar atvinnugreinar eru reiknaðar út frá henni¹. Þannig er til að mynda framleiðni í atvinnugreininni Flutningar og geymsla 60% af framleiðni í Fjármála- og váttryggingastarfsemi. Það sem myndin sýnir einnig er að framleiðni í atvinnugreininni *Rekstur gististaða og veitingarekstur* nokkuð lægri en annarra atvinnugreina. Vöxtur þessarar atvinnugreinar getur því hafa dregið niður framleiðni líkt og hún er reiknuð fyrir Ísland í heild.

Mynd 2 – Framleiðni eftir atvinnugreinum



Til að sýna þetta er best að taka dæmi. Á ári eitt er hlutdeild ferðaþjónustunnar í landsframleiðslu 15% og 85% fyrir aðrar atvinnugreinar. Við notum tölurnar á mynd 2 og gerum ráð fyrir að framleiðni hjá öllum aukist um 5%. Við gerum einnig ráð fyrir að á sama tíma stækki ferðamannaíðnaðurinn úr 15% af landsframleiðslu í 30% af landsframleiðslu. Vegna þess hve framleiðni er lítil í ferðaþjónustunni þá mun framleiðni á Íslandi standa í stað, þrátt fyrir að framleiðni allra atvinnugreina hafi aukist um 5%. Þetta er sýnt í töflunni hér að neðan.

Ár 1	Framleiðni	Hlutdeild í	
		landsframleiðslu	Framleiðni Íslands
Ferðaþjónustan	257	15%	349
Aðrar atvinnugreinar	365	85%	
Ár 2			
Ferðaþjónustan	270	30%	349
Aðrar atvinnugreinar	384	70%	

Þetta þýðir að mæling á framleiðni, dökkbláa línan á mynd 1, er að öllum líkindum vanmetin þ.e. framleiðni á Íslandi hefur eflaust verið meiri en mælingar sýna. Það kann að vera ein af ástæðum þess að launahækkningar undanfarinna ára hafa ekki haft þau áhrif sem greiningaraðilar gerðu ráð fyrir.

¹ Framleiðni í fasteignaviðskiptum er alltaf margfalt hærri en í öðrum greinum sem á sér skýringar sem ekki verður farið út í hér. Hér mælist framleiðnin meira en áttfalt á við fjármála- og váttryggingastarfsemi. Súlan er því mun stærri en myndin sýnir.

2. Hagvöxtur á fyrstu þremur mánuðum ársins

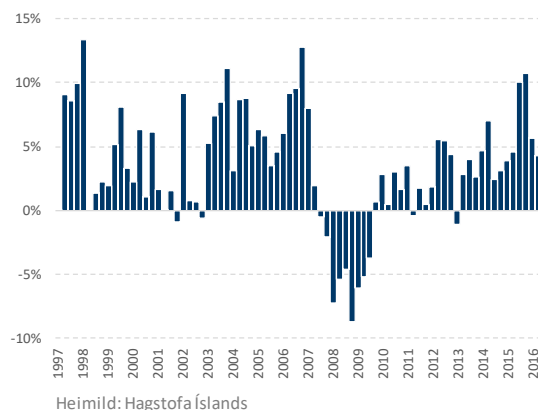
Hagvöxtur (sjá skilgreiningu í hugtakasafni aftast) á þriðja ársfjórðungi 2017 var 3,1% miðað við sama ársfjórðung árið á undan. Þetta er nokkuð minni hagvöxtur en ársfjórðungana á undan en á öðrum ársfjórðungi 2017 var hagvöxtur 4,3% miðað við annan ársfjórðung 2016. Helsta skýringin er sú að útflutningur á þjónustu dróst saman. Útflutt þjónusta getur verið kaup erlendra aðila á flugi hjá íslenskum flugfélögum. Þá má einnig nefna almennt ferðalög erlendra aðila til Íslands sem kaup á þjónustu hér á landi, þ.e. þjónustan er veitt á Íslandi en seld til erlends aðila og telst því sem útflutningur.

Sé horft á fyrstu þrjá mánuði ársins 2017 og þeir bornir saman við fyrstu þrjá mánuði ársins 2016 fæst að hagvöxtur var 4,3%. Á fyrstu þremur mánuðum 2016 var hagvöxtur 6,3%. Það er því ljóst að nokkuð er farið að hægja á hagvexti á Íslandi. Slíkt þarf þó ekki að vera áhyggjuefni, 4,3% hagvöxtur telst enn mjög gott og ekki í augnsýn að hagkerfið fari að dragast saman, þ.e. neikvæður hagvöxtur.

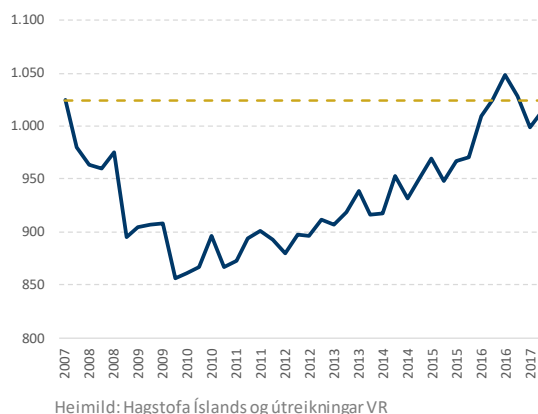
Neysla íslenskra heimila er enn að vaxa mikið ásamt því að fjárfesting í íbúðarhúsnæði (bygging íbúða) hefur einnig aukist töluvert undanfarið ár. Nú er mikið talað um að toppi hagsveiflunnar sé náð. Sú fullyrðing er rétt. Hafa skal í huga að þó farið sé að hægja á í efnahagslífinu þá er ekki fyrirsjáanleg nein niðursveifla, í það minnsta næsta árið.

Mynd 4 sýnir landsframleiðslu á mann frá fjórða ársfjórðungi 2007 þegar seinasta uppsveifla stóð hvað hæst. Staðan í dag er nokkuð svipuð. Hér skal þó tekið fram að núverandi uppsveifla byggir að miklu leyti á fjölgun ferðamann en ekki gífurlegri skuldsetningu líkt og árin fyrir hrun 2008.

Mynd 3 – Hagvöxtur



Mynd 4 – Landsframleiðsla á mann



3. Vinnumarkaður 1870 - 2016

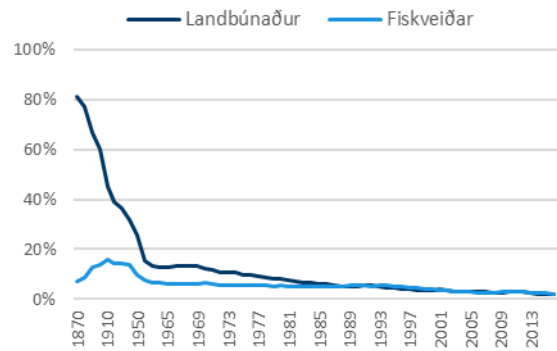
Árið 1870 voru tæplega 28 þúsund einstaklingar / ársverk á íslenskum vinnumarkaði, þar af um 22 þúsund í landbúnaði eða 81% og um 7% til viðbótar við fiskveiðar. Verslunargeirinn var ekki fjölmennur á þessum tíma en í verslun störfuðu um 400 manns á landinu öllu eða um 1,5% starfandi á þeim tíma. Starfsmenn hins opinbera voru enn færri eða 220 talsins eða 0,8% starfandi.

Förum nú hratt yfir sögu, tæpum eitt hundrað og fimmtíu árum síðar, eða árið 2016, voru rétt tæplega 4% starfandi í landbúnaði og fiskveiðum en 18% í verslun, veitingahúsa- og hótélstarfsemi. Þetta kemur fram á nýjum vef Hagstofunnar þar sem birtar eru sögulegar hagtölur.²

Á mynd 5 má sjá hvernig þróunin var í landbúnaði og fiskveiðum á árunum 1870 til 2016 en þar hefur orðið mikil breyting á tímabilinu. Starfsfólki eða ársverkum í landbúnaði fækkaði hlutfallslega mjög hratt á örfáum áratugum, árið 1870 voru átta af hverjum tíu á vinnumarkaði í landbúnaði eins og áður sagði en um þriðjungur í upphafi síðari heimsstyrjaldar. Árið 1970 var þetta hlutfall svo komið niður í 12%.

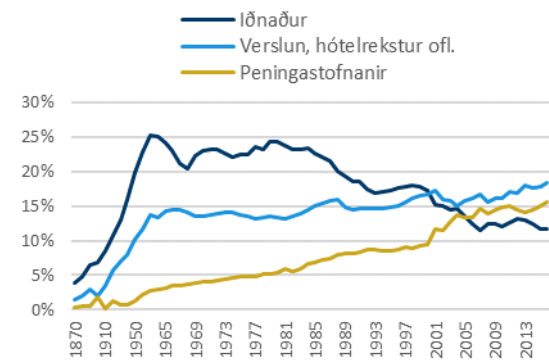
Á mynd 6 má svo sjá þróun atvinnugreinanna sem nú eru hvað stærstar en þessar greinar tóku mikið stökk um miðja síðustu öld.

Mynd 5 – Landbúnaður og fiskveiðar 1870 – 2016



Heimild: Hagstofa Íslands, % af heildarfjölda á vinnumarkaði.

Mynd 6 – Þróun atvinnugreina 1870 - 2016



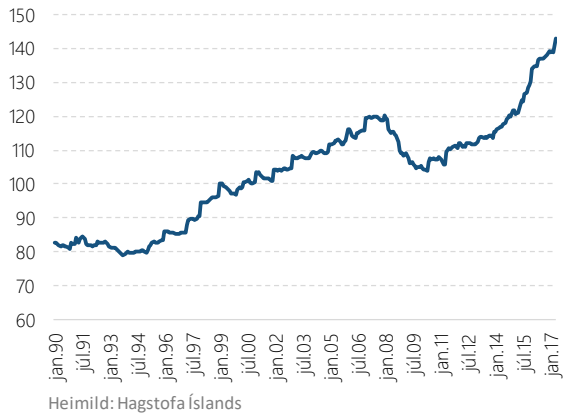
Heimild: Hagstofa Íslands, % af heildarfjölda á vinnumarkaði.

² [Hagstofa Íslands, sögulegar hagtölur](#). Hafa verður í huga að skipting starfandi einstaklinga / ársverka eftir atvinnugreinum byggir á mismunandi flokkun á þessum tæpu 150 árum og ber því að skoða gögnin sem nálgun. Sjá nánar í hugtakasafni á bls. 8.

Mælaborð Efnahagsyfirlits VR

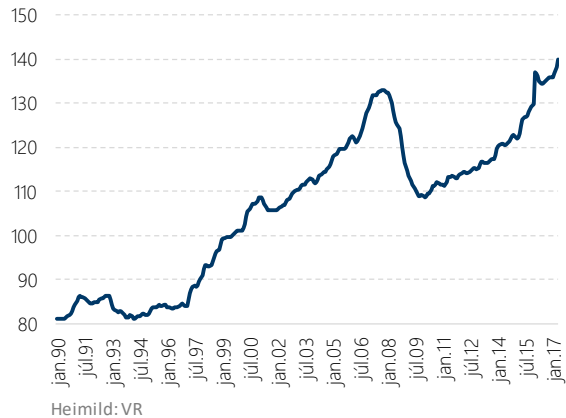
Kaupmáttarvísitala VR

Meðallaun félagsmanna VR eftir skatt leiðrétt fyrir verðbólgu



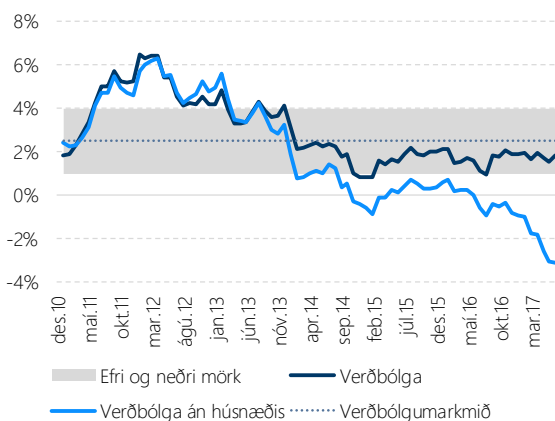
Kaupmáttarvísitala Hagstofu Íslands

Vísitalan sýnir tímakaup dagvinnu leiðrétt fyrir verðbólgu

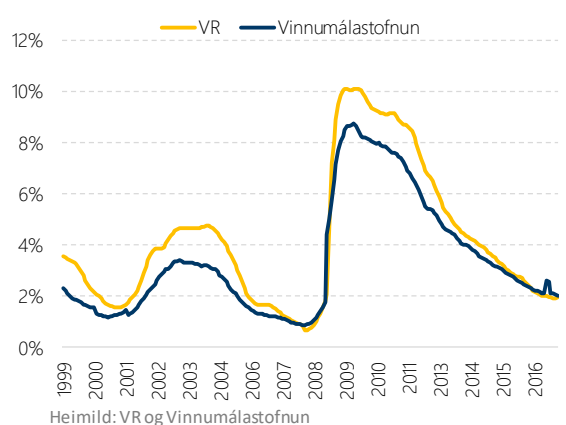


Verðbólga með og án húsnæðis

Gráa svæðið sýnir efri og neðri mörk verðbólguarmiðs Seðlabanka Íslands

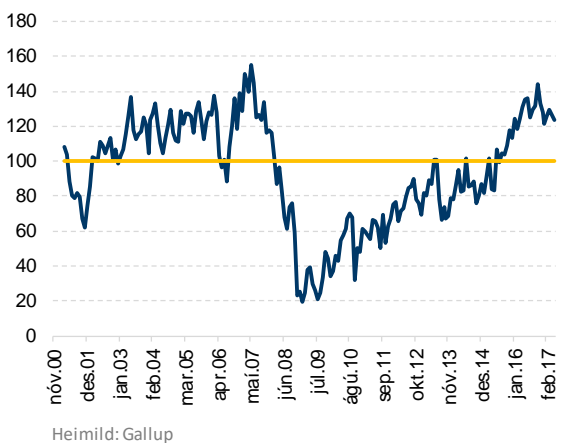


Atvinnuleysi meðal félagsmanna VR og samkvæmt Vinnumálastofnun



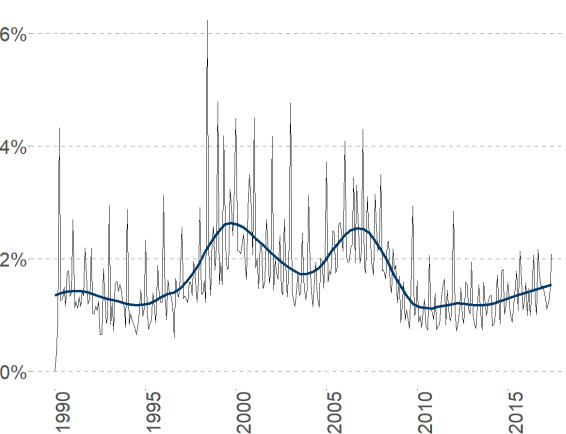
Væntingavísitala Gallup

Gildi yfir 100 þýðir að fleiri séu bjartsýnir en svartsýnir á stöðu efnahagsmála



Vinnuskipti félagsmanna VR

Myndin sýnir hlutfall félagsmanna sem skipta um vinnu í hverjum mánuði. Ekki er hægt að taka tillit til þeirra sem skipta um vinnu og byrja að greiða í annað stéttarfélag.



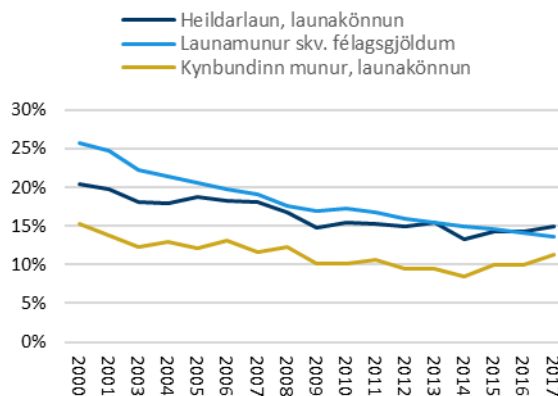
Mælaborð Efnahagsyfirlits VR

Raunverð húsnæðis á höfuðborgarsvæðinu
Verð á húsnæði á höfuðborgarsvæðinu leiðrétt með
vísitölu neysluverðs án húsnæðis

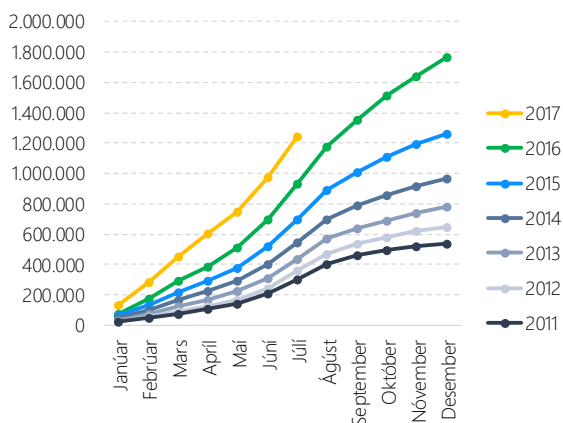


Heimild: Þjóðskrá Íslands, Hagstofa Íslands og útreikningr VR

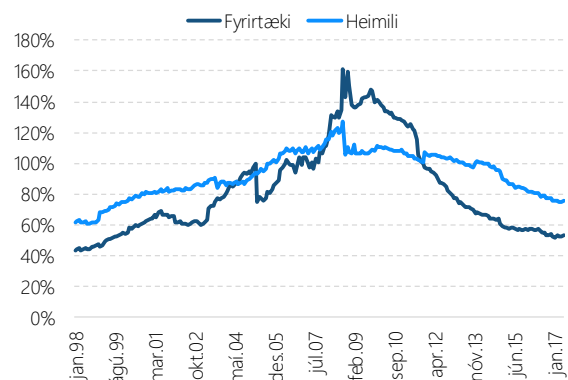
Launamunur kynjanna innan VR 2000 - 2017
Annars vegar miðað við greidd iðgjöldu og hins vegar
niðurstöður launakannanna (launak. ekki gerð 2002).



Uppsafnaður fjöldi erlendra ferðamanna
Hver punktur táknar heildarfjölda ferðamanna það sem af er
ári

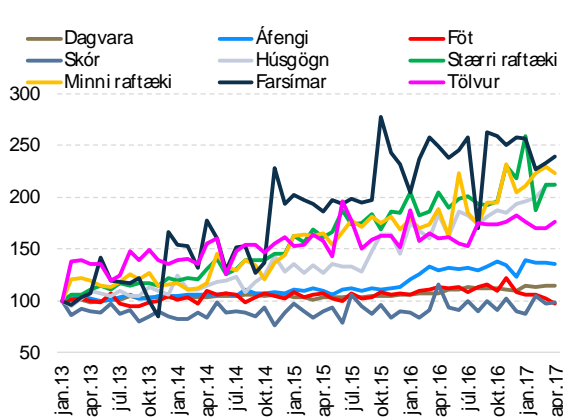


Útlán til heimila og fyrirtækja
Myndin sýnir útlán sem hlutfall af landsframleiðslu. Ekki er
tekið tillit til útgefna markaðsskuldabréfa³



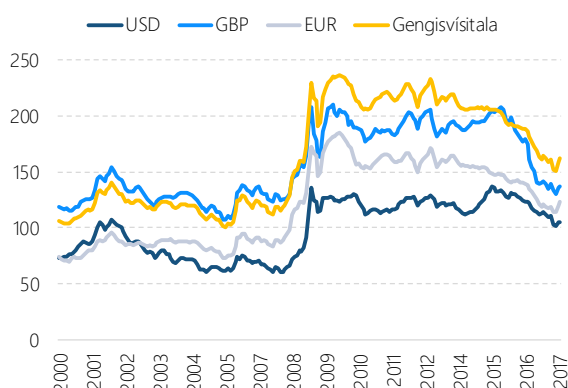
Seðlabanki Íslands, Hagstofa Íslands og útreikningar VR

Veltuvísitölur smásöluverisunar
Vísitölurnar byrja í 100 í janúar 2013



Heimild: Rannsóknarsetur Verslunarinnar

Gengi nokkurra gjaldmiðla og gengisvísitalan
Vísitölurnar sýna hvað ein eining af viðkomandi gjaldmiðli
kostar



Heimild: Seðlabanki Íslands

³ Gögnin eru skuld við lífeyrissjóði, útlán innlánsstofnana og útlán ýmissa lánaþyrirtækja (þ.m.t. Íbúðalánasjóður)

Hugtakasafn

Ráðstöfunartekjur

Með ráðstöfunartekjum er átt við allar tekjur heimilis hverju nafni sem þær nefnast þ.e. tekjur vegna atvinnu, fjármagnstekjur, bætur ef við á (barnabætur, húsaleigubætur, vaxtabætur o.s.frv.) að frádregnum þeim sköttum og vaxtagjöldum. Ráðstöfunartekjur sýna þannig hversu mikið er eftir í vasanum til að nota í neyslu. Í útreikningum á ráðstöfunartekjum eru vaxtagjöld vegna húsnæðis dregin frá. Engar upplýsingar erum til um leigufjárhæðir fjölskyldna og því ekki hægt að taka tillit til þeirra.

Kaupmáttur ráðstöfunartekna

Þegar talað er um kaupmátt ráðstöfunartekna þá er búið að leiðrétta fyrir því að einhver verðbólga var á tímabilinu. Tökum dæmi. Ef ráðstöfunartekjur aukast um 6% og verðbólgan er 2%, þá eykst kaupmáttur ráðstöfunartekna um sem nemur mismuninum eða 4%.

Skammtímavextir

Skammtímavextir eru vextir á lánum til styttri tíma. Skammtímavextir eru þeir vextir sem stýrivextir Seðlabankans hafa áhrif á. Ef Seðlabankinn hækkar vexti þá mun hann hafa áhrif á skammtímavexti en ekki eins á langtímavexti.

Neysluviðmið

Neysluviðmið er m.a. notað í reiknivél á vegum velferðarráðuneytisins sem sýnir neyslu mismunandi fjölskyldugerða eins og hún er mæld í útgjaldarannsókn Hagstofu Íslands. Neysluviðmiðin eru mæling á útgjöldum heimila við neyslustig sem annars vegar telst dæmigerð neysla og hins vegar grunnneysla. Dæmigert viðmið er ætlað að vera upplýsandi um útgjöld fjölskyldna miðað við hóflega neyslu, þ.e. öll gjöld sem þarf til að reka heimili til langs tíma. Viðmiðin ná ekki til stofnkostnaða heimilis heldur eingöngu til viðhalds og endurnýjunar á heimilisbúnaði, húsgögnum og raftækjum. Grunnvið gefa vísbendingar um hver lágmarksútgjöld geti verið í ákveðnum útgjaldaflokkum til að viðhalda grunnlífskjörum.

Útgjaldarannsókn Hagstofu Íslands

Hagstofa Íslands stendur fyrir rannsókn á útgjöldum heimila á Íslandi og eru niðurstöðurnar birtar fyrir þriggja ára tímabil. Nýjasta rannsóknin sem hefur verið birt tekur til árána 2010 – 2012. Endanlegt úrtak þeirrar könnunar er tæplega 4.400 einstaklingar eða um 3.500 heimili.

Hagsveifla

Hagsveiflan lýsir því hvort viðkomandi land sé í uppsveiflu (þ.e. góðæri) eða niðursveiflu (þ.e. kreppu). Lönd sveiflast frá því að ganga vel í að ganga illa. Í uppsveiflu er t.d. atvinnuleysi lágt, hagvöxtur mikill og kaupmáttur einnig mikill. Þá er eignaverð, t.d. hlutabréf og fasteignaverð einnig hátt. Í niðursveiflu er þetta öfugt. Atvinnuleysi er hátt, hagvöxtur lítill eða neikvæður, kaupmáttur minnkar og eignaverð lækkar.

Launamunur kynjanna

VR kannar mun á launum kynjanna innan félagsins í árlegri launakönnun. Munurinn er reiknaður sem munur á launum karla og kvenna sem hlutfall af launum karla. Annars vegar er reiknaður munur á heildarlaunum og hins vegar kynbundinn launamunur sem er sá munur sem er á launum kynjanna að teknu tilliti til áhrifaþátta á laun, þ.e. vinnutíma, aldurs, starfsaldurs, starfsstéttar, atvinnugreinar, menntunar, mannaforráða og vaktavinnu. Eingöngu er miðað við fólk í fullu starfi. Munur á launum kynjanna skv. greiddum iðgjöldum miðar við laun yfir lágmarkslaunum, munur karla og kvenna sem hlutfall af launum karla.

Hagvöxtur

Hagvöxtur lýsir hversu mikið landsframleiðsla breytist milli tveggja tímabila, yfirleitt eins árs. Landsframleiðsla mælir verðmæti vara og þjónustu sem framleitt er í viðkomandi landi.

Sögulegar hagtölur

Hagstofa Íslands hefur opnað vef með sögulegum hagtölum, þar á meðal yfirliti yfir þróun atvinnugreina á Íslandi frá 1870 til 2016. Þar er gerð tilraun til að birta fjölda starfandi samkvæmt ákveðinni atvinnugreinaflokkun á tímabilinu en hafa verður í huga að gögnin eru ekki unnin á sama hátt allt tímabilið, tölurnar byggja á fjórum flokkunarkerfum atvinnugreina. Því er mikilvægt að skoða gögnin sem nálgun með það að markmiði að varpa ljósi heildstætt á atvinnuvegaþróunina til lengri tíma. Sjá [nánar gögnin og skýringar með töflum hér](#).