

VR blaðið

1. tbl. 23. árg. – febrúar 2001 – Upplag: 19.500

Verzlunarmannafélag Reykjavíkur

AÐGÁT SKAL HÖFÐ

Aðsókn félagsmanna VR í orlofshús yfir helgar að vetri er mikil og vaxandi. En orlofssvæðin eru sum úti í hinni ótömdu náttúru þar sem myrkrið verður kol-svart og þarf því að fara varlega. (Bls. 16-17)



Fjölmennt kjaraping VR

Á annað hundrað manns sátu kjaraping VR sem haldið var 8. febrúar 2001 á Hótel Loftleiðum. Til umfjöllunar á þinginu voru niðurstöður í launakönnun VR sem var gefin út sama dag og markaðslaunakerfi það sem samið var um í síðustu kjarasamningum VR og atvinnurekenda. „Það er enginn vafi á því að það markverðasta við síðustu samninga VR eru ákvæði um persónubundin laun eða markaðslaun,“ sagði Magnús L. Sveinsson meðal annars í ræðu og bætti við: „Nýja markaðslaunakerfið mun veita félagsmönnum VR aukin áhrif á lífskjör þeirra og afkomu.“ (Bls. 8-13).

Markaðslaun í stað hefðbundinna launataxta

FELAGSMENN HAFA

NOTIÐ RÍKULEGS

LAUNASKRIÐS

Útgefandi: Verzlunarmannafélag Reykjavíkur,
Húsi verslunarinnar – Sími 510 1700 – Fax 510 1717
Netfang: vr@vr.is – Heimasíða: www.vr.is

Ábyrgðarmaður: Magnús L. Sveinsson

Ritstjórn: Pétur A. Maack og Steinunn Böðvarsdóttir

Útlit: Ólafur Gaukur

Auglýsingastjóri: Inga Ingvarsdóttir, símar 565 2579 og
565 2571 – Netfang: mina@islandia.is

Umbrot, prentun og bókband:
Steindórsprent - Gutenberg hf.

Starfsfólk á skrifstofu:

Magnús L. Sveinsson, formaður, Pétur A. Maack, forstöðumaður félags- og daglegs rekstrarsviðs, Gunnar Páll Pálsson, forstöðumaður hagdeildar, Guðmundur B. Ólafsson, lögfræðingur, Elías Magnússon, forstöðumaður kjaramálaeildar, Aðalbjörg Karlsdóttir, Alda Sigurðardóttir, Anna B. Siggeirsdóttir, Auður Búadóttir, Árni Leósson, Bertha Biering, Björn Halldór Björnsson, Einar M. Nikulásson, Elísabet Magnúsdóttir, Grétar Hannesson, Guðrún Erla Hafsteinsdóttir, Guðrún Þorgerður Hlöðversdóttir, Hafsteinn J. Hannesson, Harpa Gunnarsdóttir, Kristín Sveinsdóttir, Ragnhildur Anna Þorgeirsdóttir, Rannveig Rögnvaldsdóttir, Reynir Jóseppson, Rósmarý Úlfarsdóttir, Sigrún Víktorsdóttir, Snorri Kristjánsson, Steinunn Böðvarsdóttir, Svava Víktoría Clausen, Þorgerður Sigurðardóttir, Þorgrímur Guðmundsson og Þórunn Jónsdóttir.

Stjórn Verzlunarmannafélags Reykjavíkur:

Magnús L. Sveinsson formaður, Pétur A. Maack varaformaður, Edda Kjartansdóttir ritari og Stefania Magnúsdóttir gjaldkeri.

Meðstjórnendur: Benedikt Vilhjálmsson, Elín Elíasdóttir, Gunnar Böðvarsson, Hanna Baldvinsdóttir, Jóhanna E. Vilhelmsdóttir, Kolbeinn Sigurjónsson, Rannveig Sigurðardóttir, Sigrún Baldursdóttir, Steinar J. Kristjánsson og Valur M. Valtýsson,

Varamenn: Bjarnís Lárusdóttir, Kristín Sigurðardóttir og Valdís Haraldsdóttir.

Stjórn Orlofssjóðs VR:

Benedikt Vilhjálmsson, Reynir Jóseppson, Jóhanna E. Vilhelmsdóttir, Elín Elíasdóttir og Grétar Hannesson.

Varamenn: Valur M. Valtýsson, Hanna Baldvinsdóttir og Stefania Magnúsdóttir.

Stjórn Sjúkrasjóðs VR:

Magnús L. Sveinsson, Pétur A. Maack, Steinar J. Kristjánsson, Benedikt Vilhjálmsson og Stefania Magnúsdóttir.

Framkvæmdastjórn Fræðslusjóðs VR:

Rannveig Sigurðardóttir, Sigrún Baldursdóttir, Bjarnís Lárusdóttir, Pétur A. Maack og Sigurður Sigfússon.

Framkvæmdastjórn VR:

Magnús L. Sveinsson, Pétur A. Maack, Benedikt Vilhjálmsson, Edda Kjartansdóttir og Kolbeinn Sigurjónsson.



Verzlunarmannafélag Reykjavíkur var stofnað
27. janúar 1891.



Á kjarapingi.

Mynd: Kristján Maack

Félagsmenn hafa notið ríkulegs launaskriðs

Launakerfi félagsmanna VR hefur verið að taka verulegum breytingum að undanfögnu. Í stað launa sem reiknuð eru út frá grunni hefðbundinna launataxta sem samið hefur verið um með vissu árabili, koma markaðslaun sem megin þorri félagsmanna tekur laun eftir. Það þýðir að hinir hefðbundnu launataxtar hafa ekki þá þýðingu sem þeir höfðu og koma til með að heyra sögunni til. Með tilliti til þessa ríkti nokkur eftirvænting að sjá hvaða breytingar höfðu orðið á launum verslunarmanna milli launakannana VR árin 1999 og 2000 en félagið kynnti þær ítarlega nýlega.

Niðurstöðurnar sýna að heildarlaun félagsmanna VR hafa hækkað á þessu 19 mánaða tímabili um tæpt 21% að meðaltali, eða úr 183 þúsund krónum í 221 þúsund krónur á mánuði. Dagvinnulaunin hafa hækkað svipað eða um rúm 19% og farið úr 161 þúsund krónum í 192 þúsund krónur. Samkvæmt upplýsingum Hagstofu Íslands hækkaði launavísitalan á þessu tímabili um tæplega 9%. Það er því ljóst að stór hluti félagsmanna VR hefur notið meira launaskriðs en almennt á vinnumarkaði þó hluta skýringar á þessari umframhækkun launa megi rekja til fjölgunar meðal stjórnenda og sérfræðinga og betri svörunar í þeim hópi í seinni könnuninni.

Það er mjög ánægjulegt að sjá að samkvæmt könnuninni hefur vinnutími félagsmanna VR styst um eina klukkustund að jafnaði á viku frá könnuninni 1999. Með hliðsjón af almennum launahækkunum félagsmanna felur vinnutímastyttingin í sér jákvæð skilaboð um að framleiðni vinnuafis kunni að hafa aukist á síðasta ári. Verslunarmenn voru þeir einu sem sömdu um styttingu á vinnuvikunni í síð-

ustu samningum. VR hefur haldið uppi miklum áróðri fyrir því að draga úr hinum langa vinnutíma á Íslandi, sem er með því lengsta sem þekktist, og er gott að sjá að það virðist hafa borið árangur.

Það er hins vegar dapurlegt að sjá að kynbundinn launamunur hefur ekki breyst milli launakannanna. Könnunin 2000 sýnir að karlar fá eins og í fyrri könnuninni 18% hærri laun en konur fyrir sambærileg störf. Það er því ljóst að herða verður róðurinn í baráttunni gegn þessu óréttlæti. Stjórn VR samþykkti nýlega jafnréttisstefnu þar sem kveðið er á um nokkur grundvallaratriði í baráttunni fyrir jafnrétti á vinnumarkaði. Stefnan er birt í heild sinni á blaðsíðu 7 í blaðinu.

Kjörorð VR í kjarasamningunum að undanfögnu hefur verið að laun starfsmanna eigi að vera í samræmi við vinnuframlag þeirra, færni, þekkingu og reynslu. Af þessum kjörorðum draga markaðslaunin nafn sitt. Hver einstakur starfsmaður hefur bestu yfirsýnina yfir þessa grundvallarþætti sem launin eiga að byggjast á. Þessa þætti er ekki hægt að skilgreina fyrir hvern einstakling í kjarasamningi sem gilda á fyrir alla heildina. Í markaðslaunum felst því sú grundvallarbreyting að launafólk semur sjálft um laun sín og launahækkunir í milliliðalausum viðræðum við vinnuveitendur sína. Grundvallaratriði í slíkum viðtölum eru launakannanir eins og sú sem VR gaf nýlega út. VR veitir félagsmönnum sínum víðtæka ráðgjöf í þessu sambandi. Störf félagsins munu þannig í æ ríkari mæli beinast að því að styrkja stöðu einstakra félagsmanna í beinum samningum þeirra um laun og kjör.

FRÁ ÍSLANDI TIL AFRIKU

Niðurstöður launakönnunar VR um áhrif hæðar og háralits á laun hafa vakið mikla athygli og um fátt annað var rætt í þjóðfélaginu eftir að þær komu út. Og skyldi engan undra. Það er óneitanlega áhugavert að hávaxnir hafi umtalsvert hærri laun en þeir sem eru lægri í loftinu, karlmenn yfir 179 sentimetrar á hæð hafa nær 40 þúsund krónum hærri laun en þeir sem eru undir 170 sentimetrum.

Og ljósa hárið kostar sitt, það munar nær 25 þúsund kalli á mánuði á því að vera ljóshærður eða skólhærður. Og þessar niðurstöður eru tölfraðilega marktækar.

Heimsathygli

Reuters, alþjóðlega fréttastofan, skrifaði grein um þessar niðurstöður og það stóð ekki á viðbrögðunum. Fréttamenn frá danska ríkisútvarpinu fjölluðu ítarlega um málið og leifuðu til VR eftir viðtali til að skýra þessar niðurstöður. Útvarpsstöð í Suður-Afríku hafði einnig samband og vildi fá nánari upplýsingar fyrir sína umfjöllun. Þá hefur verið fjallað um niðurstöðurnar í öðrum miðlum.

Af hverju?

Spurningar um hæð, háralit og bros



voru frekar settar fram til gamans en í alvöru í launakönnun VR. Kveikjan að þessum spurningum er vandí sem íslenskt atvinnulíf hefur þurft að kljást við áratugum saman, þ.e. kynbundinn launamunur. Ljóst er að laun eru ekki einungis ákvörðuð á grundvelli

vinnutíma, menntunar, starfsaldurs og aldurs starfsmanna heldur hafa ýmsir aðrir þættir áhrif á launin, s.s. kynferði. Það vekur upp þá spurningu hvort aðrir útlitsþættir hafi einnig áhrif. Niðurstöðurnar í launakönnun VR benda eindregið til þess.



Mynd: Kristján Maack

Launakönnun kynnt á fjölmennu kjarapíngi

Það var þétt setinn bekkurinn á kjarapíngi VR á Hótel Loftleiðum í febrúar þegar launakönnun félagsins var kynnt. Könnunin er mikilvægt tæki fyrir félagsmenn í launaviðtölum þeirra við stjórnendur en það er eitt af grundvallaratriðum í nýju markaðs-

launakerfi sem samið var um í síðustu kjarasamningum. Á þínginu var fjallað um þetta nýja markaðslaunakerfi og launaviðtalið, farið yfir launakönnunina og efnahagshorfurnar svo eitthvað sé nefnt. Sjá nánari umfjöllun á bls. 8-10 og launatöflu í opnu.

NIÐUR- STÖÐUR Í LAUNA- KÖNNUN

Niðurstöður í launakönnun VR, sem gerð var í september á liðnu ári, eru komnar út. Félagið hefur gefið út sérstakan bækling þar sem birtar eru ítarlegar launatöflur og aðrar launaupplýsingar.

Þá gaf VR út aukablað með Morgun-



blaðinu fimmtudaginn 8. febrúar þar sem m.a. voru birtar helstu niðurstöður könnunarinnar, fjallað um markaðslaunakerfið sem samið var um í síðustu kjarasamningum VR og atvinnurekenda og launaviðtalið sem er grundvallarþáttur í því kerfi, svo eitthvað sé nefnt. Bæklinginn og blaðið er hægt að nálgast á skrifstofu VR, Húsi verslunarinnar, sími 510 1700. Þá er hvoru tveggja einnig birt í heild sinni á heimasíðu VR, www.vr.is

LÍFEYRISSJÓÐUR VERZLUNARMANNA

Upplýsingar um starfsemi á árinu 2000

EIGNIR VAXA UM 10,1 MILLJARÐ

Lífeyrissjóður verzlunarmanna er stærsti lífeyrissjóður landsins með 85,7 milljarða eignir og hækkaði eignin um 10,1 milljarð á árinu eða um rúm 13%. Á árinu 2000 greiddu 40.309 sjóðfélagar til sjóðsins og fjölgaði þeim um 2.882 eða um 8% frá fyrra ári. Iðgjaldgreiðslur til sjóðsins námu 5.854 mkr. og er það aukning um rúm 22%. Jafnframt greiddu 5.341 fyrirtæki til sjóðsins vegna starfsmanna sinna og fjölgaði fyrirtækjum um 314 eða um rúm 6%.

ÁVÖXTUN

Ávöxtun sjóðsins á árinu 2000 var 5,4% sem samsvarar 1,2% raunávöxtun samanborið við 11,9% raunávöxtun á árinu 1999. Með hækkanði hlutfalli innlendra og erlendra hlutabréfa í verðbréfasafni sjóðsins mun verða vart meiri sveiflna í ávöxtun sjóðsins á komandi árum. Til lengri tíma litið mun herra hlutfall hlutabréfa skila sjóðnum betri raunávöxtun en ef eingöngu hefði verið fjárfest í skuldabréfum. Það má til að mynda sjá af raunávöxtun hlutabréfaeignar lífeyrissjóðsins á liðnum árum.

Meðalraunávöxtun sjóðsins síðustu 5 árin er 7,6%. Ávöxtun sjóðsins skiptist þannig eftir verðbréfaflokkum:

Innlend hlutabréf: Raunávöxtun innlendu hlutabréfaeignarinnar var -12,4% og nafnávöxtun -8,8% en til sam- anburðar lækkaði heildarvísitala aðallista Verðbréfaþings Íslands um -13,8% á árinu 2000. Heildararðsemi inn- lendu hlutabréfaeignarinnar yfir tímabilið 1980 til ársloka 2000 er 14,3% en var 18,0% í árslok 1999.

Erlend hlutabréf: Raunávöxtun erlendu hlutabréfaeignar sjóðsins var -6,8% á árinu 2000. Raunávöxtun er- lendu hlutabréfaeignarinnar frá árinu 1994, þ.e. frá upp- hafi fjárfestinga sjóðsins í erlendum hlutabréfum, var 8,9% samanborið við 19,3% í árslok 1999.

Skuldabréf: Raunávöxtun innlendra skuldabréfaeign- ar nam 6,1% á liðnu ári í samanburði við 5,8% á árinu 1999.

VERÐBRÉFAVIÐSKIPTI OG RÁÐSTÖFUNARFÉ

Ráðstöfunarfé sjóðsins á árinu 2000 var 15.585 mkr. og nemur aukningin 6% frá fyrra ári. Hlutabréfaviðskipti

námu 5.222 mkr. Þar af voru keypt hlutabréf fyrir 3.729 mkr. og seld hlutabréf fyrir 1.493 mkr. Skuldabréfavið- skipti sjóðsins námu 9.248 mkr. Þar af námu kaup skulda- bréfa 6.531 mkr. og sala skuldabréfa 2.717. Erlend hlutabréfakaup námu 5.229 mkr.

LÍFEYRISRETTINDI

Sjóðurinn skiptist í sameignar- og séreignardeild. Sam- eignardeild sjóðsins greiðir ellilífeyrir, örorkulífeyrir og maka- og barnalífeyrir. Greiðsla í séreignardeild sjóðsins veitir góða viðbót við þau réttindi sem sameignardeild- in veitir.

SÉREIGNARDEILD

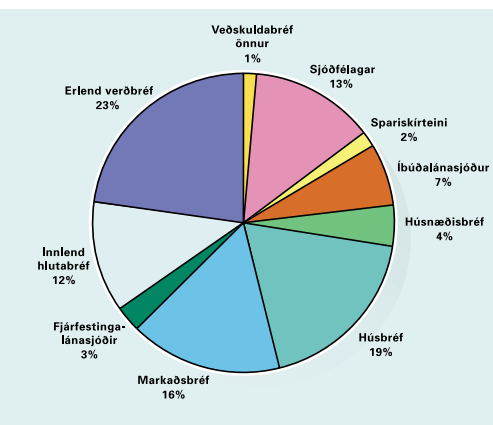
Séreignardeild sjóðsins hefur nú starfað í 2 ár. Á árinu 2000 námu iðgjöld til séreignardeildarinnar 201 milljón sem er aukning um 47% frá fyrra ári og nema eignir sjóðfélaga hennar í árslok 351 milljón. Ávöxtun séreign- ardeildarinnar nam 5,4% á liðnu ári sem svarar til 1,2% raunávöxtunar.

EFNAHAGSREIKNINGUR 31.12.2000		
Í milljónum króna	2000	1999
Verðtrygð innlend skuldabréf	44.057	43.674
Sjóðfélagalán	11.337	8.515
Innlend hlutabréf	10.233	9.035
Erlend hlutabréf	19.256	14.319
Verðbréf samtals	84.883	75.543
Bankainnstaður	411	314
Eignarhluti í Húsi verslunarinnar	223	222
Rekstrarfjármunir og aðrar eignir	67	65
Skammtímakröfur	715	514
Skammtímaskuldir	-612	-1.054
Hrein eign sameignardeild	85.336	75.459
Hrein eign séreignardeild	351	145
Samtals hrein eign	85.687	75.604

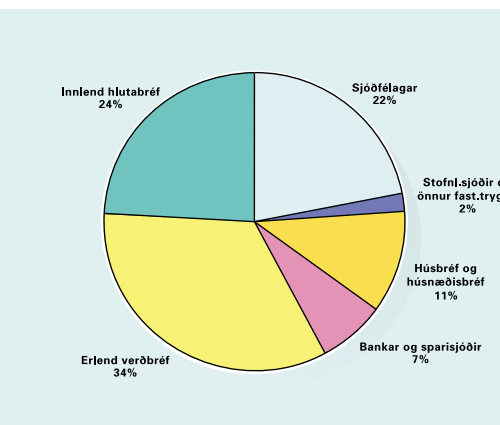
YFIRLIT YFIR BREYTINGAR Á HREINNI EIGN TIL GREIÐSLU LÍFEYRIS 2000		
Í milljónum króna	2000	1999
Iðgjöld	5.854	4.773
Lífeyrir	-1.562	-1.342
Fjárfestingartekjur	4.355	11.437
Fjárfestingargjöld	-87	-79
Rekstrarkostnaður	-95	-86
Aðrar tekjur	32	26
Endurmatshækkun rekstrarfjárm.	12	15
Eignir frá Lsj. blaðam. Lsj. Sjóvá	1.574	0
Hækkun á hreinni eign á árinu	10.083	14.744
Hrein eign frá fyrra ári	75.604	60.860
Hrein eign til greiðslu lífeyris	85.687	75.604

KENNITÖLUR		
	2000	1999
Raunávöxtun	1,2%	11,9%
Hrein raunávöxtun	1,1%	11,8%
Hrein raunávöxtun (5 ára meðaltal)	7,6%	8,8%
Rekstrarkostnaður í % af iðgjöldum	1,12%	1,28%
Rekstrarkostnaður í % af eignum	0,08%	0,09%
Lífeyrir í % af iðgjöldum	27,5%	28,9%
Fjöldi greiðandi sjóðfélaga	40.309	37.427
Fjöldi lífeyrisþega	4.676	4.289
Fjöldi greiðandi fyrirtækja	5.341	5.027
Stöðugildi	21,3	21,3

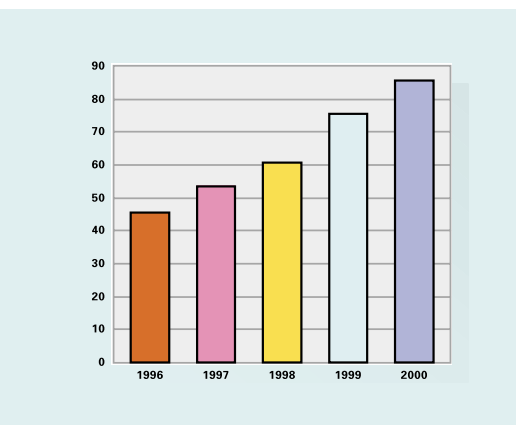
SKIPTING VERÐBRÉFAEIGNAR



SKIPTING FJÁRFESTINGA



HÖFUÐSTÓLL Í MILLJÖRÐUM



EIGNIR UMFRAM SKULDBINDINGAR

Tryggingafræðileg úttekt sem miðast við árslok 2000 sýnir að eignir nema 2,7 milljörðum umfram skuldbind- ingar.

LÍFEYRISGREIÐSLUR OG VERÐTRYGGING LÍFEYRIS

Á árinu 2000 nutu 4.985 lífeyrisþegar lífeyrisgreiðslna úr sjóðnum að fjárhæð 1.562 milljónir samanborið við 1.342 milljónir árið áður, en það er hækkun um 16%. Allar líf- eyrisgreiðslur sjóðsins eru verðtryggðar og taka mánað- arlega breytingum vísitölu neysluverðs.

Ellir-, örorku og makalífeyrisgreiðslur eru í réttu hlutfalli við þau iðgjöld sem sjóðfélagarnir greiddu til sjóðsins, þ.e. hærri iðgjöld gefa hærri lífeyri.



LÍFEYRISSJÓÐUR VERZLUNARMANNA

Húsi verslunarinnar, 4. og 5. hæð
Sími 580-4000, myndsendir 580-4099
Afgreiðslutími er frá kl. 8:30 - 16:30
Netfang: skrifstofa@live.is

Heimasíða: www.live.is

ÁRSFUNDUR

Ársfundur sjóðsins verður haldinn mánudaginn 7. maí nk. kl. 17 í Gullteigi á Grand Hótel. Fundurinn verður nánar auglýstur síðar.

Stjórn Lífeyrissjóðs verzlunarmanna 2000

Víglundur Þorsteinsson, formaður
Magnús L. Sveinsson, varaformaður
Benedikt Kristjánsson
Birgir R. Jónsson
Guðmundur H. Garðarsson
Ingibjörg R. Guðmundsdóttir
Kolbeinn Kristinsson
Pétur A. Maack

Forstjóri sjóðsins er Þorgeir Eyjólfsson



Stjórn VR samþykkir jafnréttis- stefnu



JAFNRÉTTI Á VINNUMARKAÐI ÓHAÐ KYNI, ALDRI OG ÞJÓÐERNI

Stjórn VR hefur samþykkt jafnréttisstefnu félagsins þar sem kveðið er á um nokkur grundvallaratriði í baráttunni fyrir jafnrétti á vinnumarkaði. Með samþykkt stefnunnar setur VR jafnréttismál formlega meðal helstu áhersluatriða félagsins og minnir jafnframt á að verkalyðsfélög hafi þýðingarmiklu hlutverki að gegna á þeim vettvangi.

Jafnrétti kynjanna á oddinn

Ójafnrétti á vinnumarkaði birtist einna helst í launamun kynjanna. Samkvæmt launakönnun VR

2000 er kynbundinn launamunur 18%. Þetta er sami munur og mældist í launakönnun félagsins árið 1999. Karlar hafa hærri laun en konur í öllum starfsstéttum og á öllum menntunarsstigum. Þennan mun er ekki unnt að skýra með neinu öðru en kynferði. Karlar hafa þannig 18% hærri laun fyrir það eitt að vera karlar.

Ný jafnréttislög

Alþingi hefur samþykkt ný lög um jafnan rétt og jafna stöðu kvenna og karla (nefnd jafnréttislög í daglegu tali) sem draga atvinnurekendur til aukinnar ábyrgðar á sviði jafnréttismála og fela þannig í sér ýmsar róttækar breytingar gagnvart atvinnulífnum. Samkvæmt þeim ber fyrirtækjum að taka virkan þátt í að vinna gegn kynbundnu misrétti á vinnumarkaði og er í því sambandi lögð sérstök áhersla á aðgerðir á þeirra vegum sem miða að því að uppræta kynbundið launamisrétti.

Starfsskyldur samræmdar

Sem dæmi má nefna að allir vinnustaðir með 25 starfsfólk eða fleira eiga að koma sér upp jafnréttisáætlun eða að fjalla sérstaklega um jafnréttismál í starfsmannastefnu sinni. Jafnframt er vinnuveitendum falið að útfæra aðgerðir sem auðvelda konum og körlum að samræma starfsskyldur sínar og skyldur gagnvart fjölskyldu. Er í því sambandi sérstaklega bent á aukinn sveigjanleika vinnutíma eða skipulagningu vinnunnar þannig að starfsfólk eigi raunhæfa möguleika á að laga störf að fjölskylduaðstæðum sínum.

Jafnréttisnefnd sett á laggirnar

Jafnréttisnefnd VR var skipuð á síðasta ári en hlutverk hennar var að móta framtíðarsýn og stefnu félagsins í jafnréttismálum hvað varðar vinnumarkaðinn í heild

sinni. Þannig undirstrikar VR mikilvægi þess að allir leggi sitt á vögarskálarnar til að jafna stöðu kynjanna á vinnumarkaðinum sem og tryggja jafna aðstöðu alls launafólks. Nefndina skipa þrjú stjórnarmenn, Þjarnís Lárusdóttir, Jóhanna E. Vilhelmsdóttir og Sigurður Sigfússon og tveir starfsmenn VR, Gunnar Páll Pálsson og Alda Sigurðardóttir. Stjórn VR

samþykkti stefnuna um miðjan janúar en vinna stendur nú yfir við framkvæmdaáætlun hennar fyrir næstu misseri og ár.

Vinnuhópur jafnréttisnefndar, sem í sitja starfsmenn skrifstofu félagsins, vinnur jafnframt að því að móta jafnréttisstefnu fyrir starfsfólk VR og framkvæmdaáætlun í tengslum við hana, í samræmi við ákvæði nýju laganna.

Alþingi hefur samþykkt ný lög um jafnan rétt og jafna stöðu kvenna og karla (nefnd jafnréttislög í daglegu tali) sem draga atvinnurekendur til aukinnar ábyrgðar á sviði jafnréttismála og fela þannig í sér ýmsar róttækar breytingar gagnvart atvinnulífnum. Samkvæmt þeim ber fyrirtækjum að taka virkan þátt í að vinna gegn kynbundnu misrétti á vinnumarkaði og er í því sambandi lögð sérstök áhersla á aðgerðir á þeirra vegum sem miða að því að uppræta kynbund launamun.

Þú getur keypt öryggisvörur á **vis.is**

Ég hélt að
ég sæi um
öryggismál
heimilisins

Öryggisvörur á Netinu

Öryggisnet VÍS er verslun á Netinu þar sem þú getur með einföldum hætti keypt slökkvitæki, reykskynjara, reiðhjólaljálma og fleiri öryggisvörur sem nauðsynlegar eru á hverju heimili. Vörurnar eru síðan sendar heim með Íslandspósti, fljótt og örugglega. Hugsaðu um öryggi heimilisins og líttu við á vis.is. Einnig er tekið á móti pöntunum í síma 560 5000.

Viðskiptavinir VÍS fá sérkjör og ókeypis heimsendingu.



Þjónustuver 560 5000, símapjónusta alla virka daga kl. 8:00-19:00.



Hringdu í síma 560 5000
og fáðu öryggisbæklinginn sendan
þér að kostnaðarlausu!



VÁTRYGGINGAFÉLAG ÍSLANDS HF

JAFNRÉTTISSTEFNA

VERZLUNARMANNAFÉLAGS REYKJAVÍKUR

Sömu laun fyrir sömu vinnu

Verzlunarmannafélag Reykjavíkur stefnir markvisst að jafnrétti á vinnu- markaði óháð kyni. Félagið vill að tryggt sé að 14. grein jafnréttislaga sé virt og konum og körlum séu greidd jöfn laun og njóti sömu kjara fyrir jafnverðmæt og sambærileg störf.

Ójafnrétti á vinnumarkaði birtist fyrst og fremst í launamun kynjanna. Þennan mun má m.a. rekja til þess að karlar eru enn í meirihluta í ábyrgðar- og stjórnunarstöðum, þeir vinna meiri yfirvinnu, hafa lengri starfsaldur og fleiri hafa notið menntunar. Að teknu tilliti til alls þessa stendur eftir óútskýrður 18% launamunur. Það er stefna Verzlunarmannafélags Reykjavíkur að þessum mikla launamun kynjanna verði eytt og leggur félagið áherslu á að því markmiði verði náð sem fyrst.

Til að þessu markmiði verði náð þarf að:

1. Fjölga konum í ábyrgðar- og stjórnunarstöðum.
 - a. Hvetja konur til að sækja um ábyrgðar- og stjórnun-

arstöður og fyrirtæki að ráða konur í slík störf til jafns við karlmenn.

- b. Hvetja fyrirtæki til að taka bæði kynin í starfsviðtöl vegna slíkra starfa.

2. Efla menntun kvenna.

- a. Hvetja konur til að afla sér endur- og símenntunar og vinna að því að konur og karlar hafi jöfn tækifæri til starfsþróunar, starfsþjálfunar og námsleyfa.
- b. Styrkja konur sérstaklega með því að bjóða sértæk námskeið fyrir konur, t.d. stjórnunarnámskeið, styrkingarnámskeið og fleira.
- c. Hvetja fyrirtæki til að gera fræðslustefnu þar sem sérstaklega er tekið mið af þörfum kvenna.

3. Jafna ábyrgð kynjanna á fjölskyldu og börnum.

- a. Hvetja feður til að taka ábyrgð á fjölskyldu sinni til jafns við mæður, s.s. nýta sér rétt til fæðingarorlofs og leyfis vegna veikra barna.
- b. Auðvelda foreldrum að koma aftur til starfa eftir fæðingar- eða foreldraorlof eða leyfi úr vinnu vegna óviðráðanlegra og brýnna fjölskylduadstæðna.
- c. Stuðla að frekari samningum á vinnumarkaði um styttri og sveigjanlegri vinnutíma sem gerir fólki kleift að samræma þarfir fjölskyldu sinnar og atvinnu.
- d. Vinna að því að skipulag skólakerfisins verði lagað að þörfum fjölskyldu og atvinnulífs.

4. Hækka laun.

- a. Hækka dagvinnulaun og minnka yfirvinnu.
- b. Tengja laun frammistöðu og starfsmati.
- c. Stuðla að umræðu um framleiðni og samþættingu framleiðni og launa.
- d. Stuðla að aukinni menntun og færni til að ná fram meiri framleiðni.

Jöfn aðstaða á vinnumarkaði

Verzlunarmannafélag Reykjavíkur stefnir markvisst að jafnrétti á vinnumarkaði óháð aldri og þjóðerni. Félagið leggur áherslu á að styrkja stöðu eldra fólks, fatlaðra og nýbúa á vinnumarkaði og vinna gegn mismunun hvað snertir laun og önnur réttindi.

Til að þessum markmiðum verði náð þarf að:

1. Efla menntun og starfsþróun.

- a. Stuðla sérstaklega að möguleikum á þróun í starfi með markvissri endur- og símenntun.
- b. Auðvelda nýbúum aðgang að þjálfun í íslensku.
- c. Gefa út bæklinga á erlendum tungumálum um réttindi og skyldur á vinnumarkaði.

2. Styrkja stöðu einstaklinga.

- a. Hvetja alla til að taka þátt í lífeyrissparnaði með greiðslum í séreignarsjóði.
- b. Auðvelda starfslok, t.d. með möguleikum á hluta- störfum, lengra sumarleyfi og fræðslu um starfslok.
- c. Leggja áherslu á gott aðgengi og aðbúnað fatlaðra starfsmanna á vinnustöðum.

3. Stuðla að vellíðan.

- a. Stuðla að því að starfsfólk fyrirtækja komi fram við hvert annað af virðingu og það þurfi hvorki að sæta kynferðislegri áreitni, einelti né öðru ofbeldi á vinnu- stað sínum.

Niðurstöður úr launakönnun VR 2000:

KARLAR Í HÆRRI STÖÐUM OG MEÐ MEIRI MENNTUN

Á nýafstöðnu kjara- þingi VR, þar sem greint var frá niðurstöðum launakönnunar félagsins, kom fram að karlar innan VR hafa hærri heildarlaun en konur á öllum mennta- stigum og í öllum starfs- stéttum. Þeir eru fleiri meðal stjórnenda og fleiri eru langskólagengnir.

Kristjana Stella Blöndal, rannsóknarstjóri hjá Félagsvísindastofnun Háskóla Íslands, flutti erindi á þinginu um launa- mun kynjanna. Þar kom fram að meðal fólks í fullu starfi eru karlmenn með 26% hærri heildarlaun en konur, eða 255 þúsund



krónur á mánuði en konur eru með 203 þúsund krónur. Að teknu tilliti til þátta sem áhrif geta haft á laun, s.s. vinnutíma, starfsstéttar, starfsaldurs o.fl., er munurinn 18%.

Fleiri karlar en konur í VR eru með háskólapróf, eða 27% á móti 26%, að því er fram kom í kynn-

ingu Kristjónu. Fleiri karlar en konur hafa einnig framhaldsskólanám að baki eða 42% á móti 40% en konur hafa hins vegar vinninginn þegar kemur að stuttu starfsnámi en 16% kvenna í VR hafa lokið stuttu starfsnámi en 6% karla. Umtalsverður munur er á starfs-

hlutfalli kynjanna, nær allir eða 99% karla vinna 100% vinnu en 68% kvenna.

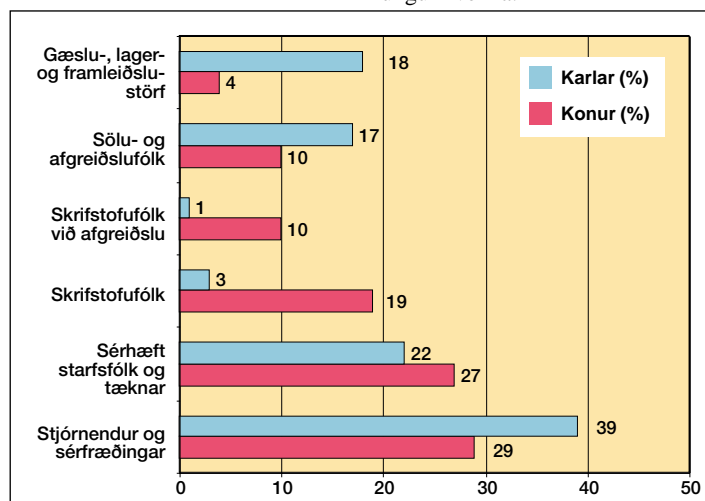
Þegar litið er til starfsstétta VR félaga kemur í ljós að mun fleiri karlar en konur eru meðal stjórnenda og sérfræðinga eða 39% á móti 29%. Konur eru hins vegar fleiri meðal sérhæfðs starfsfólks og tækna, 27% á móti 22% karla. 19% kvenna flokka sig sem skrifstofufólk en aðeins 3% karla. Í

flokknum sölu og afgreiðslufólk eru karlar hins vegar mun fleiri en konur eða 17% á móti 10%.

Karlar með bílastyrk og síma

Hærra hlutfall karla en kvenna

er með bílastyrk eða 20% á móti 15%. Karlar fá að auki hærri bíla- styrk en konur eða að meðaltali 23.700 krónur á mánuði en konur fá 15.900 krónur á mánuði. Þá hefur tæplega helmingur karla símahlunnindi en einungis fimmt- ungur kvenna.



KJARAÞING OG LAUNAKÖNNUN VR

Magnús L. Sveinsson, formaður VR:

Brotið blað í samningagerð

Á annað hundrað manns sátu kjararþing VR sem haldið var þann 8. febrúar 2001 á Hótel Loftleiðum. Til umfjöllunar á þinginu voru niðurstöður í launakönnun VR sem var gefin út sama dag og markaðslaunakerfi það sem samið var um í síðustu kjarasamningum VR og atvinnurekenda.

Brotið blað í samningagerðinni

Í ávarpi sínu við upphaf þingsins lagði Magnús L. Sveinsson, formaður VR, áherslu á árangur félagsins í síðustu kjarasamningum og sagði blað hafa verið brotið í samningagerðinni. Í fyrsta lagi var samið um styttingu vinnuvikunnar en verslunarmenn voru þeir einu sem það gerðu. Þá var samið um markaðslaun eða persónubundin laun þar sem laun starfsmanna eiga að endurspeglar hæfni hans, þekkingu og menntun.

Og síðast en ekki síst var samið um mótframlag vinnuveitenda í séreignarsjóð og framlag þeirra í starfsmenntasjóð.

Markaðslaun veita félagsmönnum aukin áhrif

„Það er enginn vafi á því að það markverðasta við síðustu samninga VR eru ákvæði um persónubundin laun eða markaðslaun,“ sagði Magnús. „Hver einstakur starfsmaður hefur bestu yfirsýnina yfir þá grundvallarþætti sem laun hans eiga að byggja á en þessa þætti er ekki hægt að skilgreina fyrir hvern einstakling í kjarasamningi sem gilda á fyrir alla heildina. Nýja markaðslaunakerfið mun veita félagsmönnum VR aukin áhrif á lífskjör þeirra og afkomu.“

Jafnréttisstefna VR

Magnús fjallaði einnig um kynbundin launamun en samkvæmt niðurstöðum launakönnunarinnar er hann óbreyttur frá könnun félagsins árið 1999 eða 18%. Þetta launabil verður til við einhliða ákvörðun vinnuveitenda,

sagði Magnús. Hann skýrði frá því að stjórn VR hefði nýlega samþykkt jafnréttisstefnu þar sem kveðið er á um þýðingarmikil grundvallaratriði í baráttunni við launamun kynjanna (sjá nánari umfjöllun á bls. 5 og 7)

Forsendur samninga halda

Í ávarpi sínu sagði Magnús ljóst að forsendur kjarasamninga VR og atvinnurekenda, sem undirritaðir voru á síðasta ári, hafi haldið. Í þeim er kveðið á um lækun verðbólgu frá undirritun



Magnús L. Sveinsson

Myndir: Kristján Maack

samninganna en verðbólgan var þá 5,8%. Samkvæmt upplýsingum Þjóðhagsstofnunar er verðbólgan nú á bilinu 4-5% og sagði

Magnús að miðað við þær aðstæður væru engar forsendur til að segja upp launalið samninganna.



Frá kjararþingi.

Þórður Friðjónsson, forstjóri Þjóðhagsstofnunar:

Hlutur launafólks í þjóðarkökunni í sögulegu hámarki

Horfur í efnahagsmálum, bæði hér á landi og erlendis, eru tvísýnni nú en þær hafa verið um langt skeið, sagði Þórður Friðjónsson, forstjóri Þjóðhagsstofnunar á kjararþingi VR. Hér á landi ber viðskiptahallann hæst en hann stefnir í 68 milljarða á þessu ári sem er það mesta sem mælst hefur. Hallinn var ívið minni í fyrra

eða 61 milljarður og 40-50 milljarðar hvort ár á árunum 1998 og 1999. Það er brýnasta verkefni stjórnvalda að ná þessum mikla halla niður, sagði Þórður.

Góðar horfur til lengri tíma lítið

En þó óvissa sé um framvindu efnahagsmála á næstu mánuðum og margt bendi til þess að brugðið geti til beggja vona telur Þórður að til lengri tíma lítið séu horf-



Framh. á bls. 10

Þórður Friðjónsson.

Við öll tækifæri

ora

VÖRUR

Opið alla daga ársins

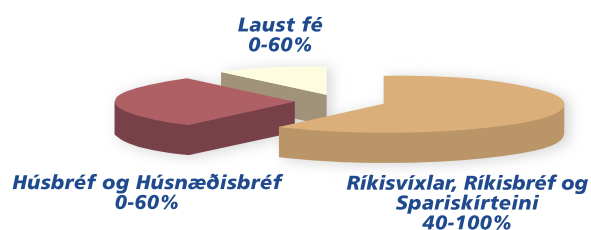
8-24

LYFJA
Lágmúla 5
Sími 533 2300

Lyf á lágmarksverði

Safnast þegar saman kemur

Áskriftarsjóður ríkisbréfa er verðbréfasjóður sem fjárfestir eingöngu í bréfum útgefnum af ríkissjóði. Hvort sem þú vilt spara reglulega eða þarft að ávaxta núverandi fjármuni þína, er Áskrifarsjóðurinn rétti sjóðurinn fyrir þig.



Áskriftarsjóður ríkisbréfa

SPARNAÐARLEIÐ SEM MÆTIR ÞÍNUM ÞÖRFUM

- Eingöngu fjárfest í ríkistryggðum bréfum – öryggið í fyrirrúmi
- Eignarskattsfrjáls
- Enginn gengismunur
- Engin umsýsluþóknun
- Möguleiki á daglegu aðgengi að stöðu eigna þinna á Netinu
- Sérfræðingar Kaupþings hf. sjá um ávöxtun sjóðsins

Ávaxtaðu fjármuni þína með árangursríkum hætti og fyrir en varir áttu barnafullan sjóð í bakhöndinni!

Byrjaðu strax að spara - hafðu samband við þjónustufulltrúa í síma 550 1400.

KJARAPING OG LAUNAKÖNNUN VR

Gunnar Páll Pálsson, forstöðumaður hagdeildar VR:

VR ER AÐ BREYTAST

Gunnar Páll Pálsson, forstöðumaður hagdeildar VR, benti á það í erindi sínu á kjarapinginu að heildarlaun félagsmanna í VR hefðu hækkað um 21% að jafnaði síðustu 19 mánuði sem er umtalsvert meira en almennt á vinnu-markaði en hækkan launavísitölu á þessu sama tímabili nam 9%.

Pensla á vinnuarkaði og hraðar breytingar hafa án efa átt sinn þátt í þessari miklu hækkan launa, sagði Gunnar. Hann nefndi sem dæmi aukn-



Gunnar Páll Pálsson.

ingu í hópi stjórnenda og sérfræðinga hjá VR sem

rekja má til þess að opinber og hálf-opinber fyrirtæki, s.s. á sviði fjármála og fjarskipta, hafa í vaxandi mæli komið út á hinn almenna vinnuarkað.

Hluta af þessari hækkan má einnig þakka áherslum VR, sagði Gunnar, því þó stutt sé síðan félagið samdi um markaðslaunakerfið hefur það lagt áherslu á að hvetja félagsmenn til að semja um persónubundin laun.

Átak VR skilar hækkan lægstu launa

Gunnar benti á að lægstu launin hafa hækkað töluvert á milli kannana og þakkaði það helst átaki VR á þeim vettvangi. Félagið hefur beitt sér fyrir sérsamningum í mat-



Frá kjarapingi.

vöruverslunum og sérvöruverslunum og hefur það skilað vissum áfangasigrum í baráttunni fyrir hækkan lægstu launa. Hækkan launa hjá starfsmönnum með lengstan starfsaldur er alls 50% á samningstímanum sem er með því lengsta sem náðst hefur.

Ein áhugaverðasta niðurstaðan úr launakönnun VR 2000 er stytting vinnutímans en hann hefur styst um eina klukkustund að meðaltali frá könnun VR árið 1999. Á undanförunum misserum hefur VR beint kastljósinu að styttri og sveigjanlegri vinnutíma auk þess að taka upp virkan vinnutíma og sagðist Gunnar vonast til að það hafi haft áhrif. Önnur hugsanleg skýring væri sú að góðærinu sé að

ljúka og að dregið hafi úr yfirvinnu.

Öbreyttur kynbundinn launamunur

Gunnar fjallaði einnig um kynbundinn launamun, þ.e. þann mun á launum kynjanna þegar tillit hefur verið tekið til vinnutíma og annarra þátta sem áhrif geta haft á laun, en hann stendur í stað í 18% á milli kannana. Munur á heildarlaunum hefur hins vegar minnkað úr 29% í 26% þó munurinn sé vart marktækur. Má m.a. rekja það til þess að fleiri konur eru í hópi stjórnenda en áður en þeim fjölgaði um 140% meðal svarenda milli kannana en körlum um 50%.

Í sögulegu hámarki...

Framh. á bls. 10

urnar um hagvöxt góðar. Hagvaxtarþróun undanfarin ár hefur verið hagstæð, frá árinu 1996 hefur hagvöxtur verið að meðaltali 4,7% á ári. Á þessu ári er spáð 1,6% hagvexti sem er eðlilegt eftir mikinn sprett undanfarinna ár, sagði Þórður, og 2-2,5% á árunum 2002-2005 og er það frekar varkár spá.

Þá fjallaði Þórður í erindi sínu um þróun launamála. Gróflega

má skipta afrakstri þjódarbúsins, eða þjódarkökunni, í tvennt; annars vegar laun sem launþegar fá samanlagt í sinn hlut og hins vegar hagnað eða það sem fjármagnið í atvinnulífínu ber úr bótum. Hluttur launþega í þessari köku er venjulega á bilinu 60-65% en hluttur fyrirtækjanna á bilinu 30-35%. Það sem þarna ber í milli er sú sneið sem launafólk og atvinnulíf takast á um, 30 milljarðar króna að verðmæti.

Yfirleitt er þessari sneið skipt á milli aðila en nú er hún öll hjá launafólki. Hluttur launa í þjódar-tekjunum er þannig í sögulegu hámarki eða um 65%. Þessi þróun fær ekki staðist til lengri tíma og engar efnahagslegar forsendur eru fyrir því að stærri hluti af þjódarkökunni fari til launþegar. Launafólk getur þannig ekki búið við frekari kjarabótum nema hagvöxtur glæðist, sagði Þórður Friðjónsson.



MINOLTA

máttur stafrænnar ljósritunar



DiALTA

- Meiri myndgæði og lægri rekstrarkostnaður en í eldri gerðum ljósritunarvélum
- Stafræn vinnsla gefur nýja möguleika í meðhöndlun skjala og eykur framleiðni
- Þægilegt og samræmt notendaviðmót (LCD)
- Tölvutenging og mikið úrval netkorta gefa aukið notagildi
- Minolta DiALTA stafrænar ljósritunarvélar eru mun umhverfisvænni

KJARAN
TÆKNIBÚNAÐUR

SÍÐUMÚLLI 12 108 REYKJAVÍK SÍMI 510 5500 / 510 5520
www.kjaran.is taeknibunadur@kjaran.is



HELSTU
NIÐUR-
STÖÐUR
LAUNA-
KÖNNUNAR
VR 2000
I NÆSTU
OPNU

Einstaklega
hagstæð
sumarfargjöld
til freistandi
heimsborga
í Evrópu

Sumarið er í loftinu



Til sölu á meðan til eru sæti:

Kaupmannahöfn

frá **23.605** kr.*

Daglega 28. maí - 3. sept.
í næturflugi. (Börn 2ja - 11 ára
greiða 75% af fargjaldi.)

London

frá **21.985** kr.*

Þriðjudaga frá 1. apríl og miðvikudaga
frá 30. maí til 29. ág. (Börn 2ja - 11 ára
greiða 75% af fargjaldi.)

Manchester

frá **21.955** kr.*

Flogið út á fimmtudögum og heim
á sunnudögum 7. júní - 9. sept.
(Börn 2ja - 11 ára greiða 75% af fargjaldi.)

Til sölu til 6. maí:

Glasgow

frá **27.405** kr.*

Osló

frá **30.795** kr.*

Stokkhólmur

frá **28.715** kr.*

Frankfurt

frá **27.795** kr.*

París

frá **27.695** kr.*

Amsterdam

frá **27.535** kr.*

Berlín

frá **27.215** kr.*

Laugardaga 2. júní - 25. ágúst.

Zürich

frá **27.115** kr.*

Laugardaga 16. júní - 25. ágúst.

Mílanó

frá **33.505** kr.*

Laugardaga 26. maí - 8. september.
Þriðjudaga 10. júlí - 4. september.
Föstudaga 13. júlí - 31. ágúst.

Barcelona

frá **33.095** kr.*

Föstudaga 25. maí - 26. október.
Þriðjudaga 11. sept. - 16. október.

Madrid

frá **33.095** kr.*

Mánudaga 4. júní - 27. ágúst.

Hafið samband við söluskrifstofur Icelandair eða fjarsöludeild Icelandair í síma 50 50 100
(svarað mánud.-föstud. frá kl. 8-20, laugard. frá kl. 9-17 og á sunnudögum frá kl. 10-16).

* Innifalið: Flug fram og til baka og flugvallarskattar.

ÍSLENSKA AUGLÝSINGASTOFAN EHF. / SIMAS

Ferðatímabil er frá apríl til september,
sjá dagsetningar við einstakar borgir.
Lágmarksdvöl er 7 dagar; hámarksdvöl
er 1 mánuður.

Börn, 2ja - 11 ára, greiða 67% af fargjaldi
nema annað sé tekið fram.

Börn, yngri en 2ja ára, greiða 10% af fargjaldi.
Þessar ferðir gefa Vildarpunkta.

Upplifðu heiminn

Ferðabæklingur Flugleiða 2000-2001
liggur frammi á öllum söluskrifstofum
og á ferðaskrifstofunum.

Náðu þér í eintak.

Nýr verðlisti fyrir sumarið 2001
kemur út 11. febrúar.

ICELANDAIR
www.icelandair.is



HELSTU NIÐURSTÖÐUR LA

	Fjöldi svarenda	Vinnutími Klst. á viku í fullu starfi	% hækkun dagv. launa frá síðustu VR könnun	Dagvinnulaun/föst mánaðarlaun í þús kr.					
				Dagvinnulaun				Eftir kyni	
				Meðaltal	25% mörk	Miðtala	75% mörk	Karlar	Konur
Allir	2619	44	-	192	146	180	227	214	180
Stjórnendur og sérfræðingar	817	45	-	244	194	239	285	268	225
Hærrí stjórnendur	81	48	15%	305	240	290	352	346	257
Deildarstjórar	199	46	12%	242	194	239	290	260	228
*Sölu- og verslunarstjórar	160	47	-	222	169	210	267	243	190
Aðrir millistjórnendur	195	42	-	231	188	222	260	267	218
Verk-, tölvunar- og kerfisfræðingar	65	43	19%	285	256	290	322	290	277
Hagfræði- og viðskiptafræðingar	39	42	11%	264	232	260	283	274	259
Aðrir háskólamenntaðir sérfræðingar	78	42	9%	224	189	213	256	233	219
Sérhæft starfsfólk og tæknar	628	42	-	191	160	186	219	209	182
Bókhalds-, fjármála- og launafulltrúar	171	41	15%	201	172	200	229	235	197
Sölu-, innkaupa- og markaðsfulltrúar	169	43	-	184	156	180	209	197	173
Ferðafræðingar	55	41	20%	160	136	155	183	-	161
Sérhæfing v. trygginga/tjónauppgjör	42	42	13%	196	159	192	235	210	179
Lyfjatæknar	14	43	10%	138	129	135	148	-	138
Umbrots- og grafíkstörf, tækniteiknarar	23	42	31%	196	165	199	231	208	187
Fræðslu- og upplýsingafulltrúar	23	46	-	213	188	200	250	216	211
Þjónustufulltrúar	37	43	-	193	159	177	242	198	191
Annað sérhæft starfsfólk	94	43	-	200	160	187	231	228	177
Skrifstofufólk	350	41	-	166	145	163	181	192	163
Almennir ritarar	86	41	18%	161	146	160	175	-	161
Bókhaldsritarar/innheimtufulltrúar	111	41	17%	173	152	170	188	217	171
Önnur almenn skrifstofustörf	153	41	14%	163	141	160	180	190	159
Skrifstofufólk við afgreiðslu	181	42	-	153	130	147	175	172	152
Gjaldkerar, innheimtustörf	60	41	21%	177	151	176	199	227	172
Símavarsla	54	41	16%	135	125	135	145	-	135
Önnur skrifstofust. við afgr./gestamótt.	67	43	11%	147	121	145	170	135	148
Sölu- og afgreiðslufólk	496	47	-	178	130	169	209	205	150
*Sölu- og verslunarstjórar	160	47	-	222	169	210	267	243	190
Sérhæfð sölustörf	171	46	15%	183	150	180	205	194	165
Almenn sölustörf	54	49	9%	141	112	134	164	162	121
Símsala	9	46	4%	157	115	139	200	186	134
Afgreiðsla á kassa	16	50	22%	101	81	98	112	-	101
Afgreiðsla á matvöru	16	48	24%	130	101	122	139	161	120
Afgreiðsla á sérvöru	70	46	16%	126	108	122	145	142	121
Gæslu-, lager- og framleiðslustörf	225	46	-	142	114	135	160	148	126
Öryggis-/húsvarsla og ræsting	27	44	12%	136	96	110	180	142	131
Framleiðsla og þökkun	39	46	1%	126	105	127	150	134	121
Lagerstörf og útkeyrsla	159	47	18%	147	120	141	162	150	129

*Ath. Sölu- og verslunarstjórar eru taldir upp á tveimur stöðum; undir stjórnendur og sérfræðingar, og sölu- og afgreiðslufólk.

Launakönnun VR 2000

Félagsvísindastofnun Háskóla Íslands gerði póstkönnun í október árið 2000 að beiðni Verzlunarmannafélags Reykjavíkur. Þátttakandur í könnuninni voru allir félagsmenn sem höfðu verið skráðir í VR í að minnsta kosti þrjá mánuði og greiddu að lágmarki kr. 400 í félagsgjöld, sem þýðir að minnsta kosti kr. 40 þúsund í heildarlaun. Alls bárust

3.550 svör sem er 29% svörun. Þegar búið var að taka út svarendur sem voru í minna en 70% starfshlutfalli og þá sem gáfu ekki fullnægjandi launaupplýsingar var hægt að greina launatölur frá 2.619 VR-félögum eða 78% þeirra sem svöruðu. Vegna mikils fjölda svara má gera ráð fyrir að niðurstöðurnar gefi góða mynd af launum VR-félaga.

Helstu niðurstöður

Helstu niðurstöður könnunarinnar eru þær að heildarlaun hafa hækkað að meðaltali um tæpt 21% frá könnun VR 1999. Könnun VR árið 2000 miðar við laun í september en könnunin árið 1999 miðar við laun í febrúar. Prósentan um hækkun launa sýnir því hækkun á 19 mánaða tímabili.

Meðallaun eru hæst hjá stjórnendum og verk-, tölvunar- og kerfisfræðingum. Lægstu meðallaunin eru hjá afgreiðslufólki á kassa. Dagvinnulaun hafa hækkað mismikið á tímabilinu, frá 1% til 31%. Lægstu laun hafa haldið í við almennar launahækk-anir og gott betur.

LAUNAKÖNNUNAR VR 2000

Heildarlaun í þús. kr.				Laun á mánuði, þús. kr. heildarl.		Eftir starfsaldri			Eftir stærð fyrirtækis		Eftir starfshlutfalli	
Meðaltal	25% mörk	Miðtala	75% mörk	Karlar	Konur	5 ár eða skemur	5,1 - 10 ár	10,1 ár eða lengur	Færri en 10 starfsmenn	10 eða fleiri starfsmenn	70-99%	100%
221	166	205	259	255	201	213	233	226	206	224	191	224
275	215	261	320	307	251	270	288	276	244	283	243	278
348	267	334	402	383	304	361	327	335	355	344	-	353
275	220	266	319	295	260	261	291	285	258	277	247	277
258	202	249	305	284	218	246	270	263	218	268	233	259
254	200	244	290	292	239	256	261	249	216	277	236	257
323	273	308	372	341	296	298	363	365	-	323	315	323
294	250	280	331	322	281	294	279	312	-	294	-	291
242	196	234	280	266	231	238	248	269	224	247	217	243
216	175	208	248	248	201	206	219	224	191	220	193	218
221	187	214	247	265	215	207	233	223	217	221	209	223
215	173	208	245	235	195	206	221	226	183	219	180	217
178	146	180	211	-	178	171	173	187	212	176	177	179
229	175	212	260	258	194	218	217	238	-	230	-	229
172	145	167	197	-	172	160	-	185	155	181	163	180
217	170	217	253	233	205	210	225	226	163	241	-	217
233	200	210	277	239	230	230	-	236	-	234	-	234
216	174	208	250	252	200	223	198	203	-	216	184	220
227	175	209	256	267	193	212	240	250	175	239	175	230
183	155	175	202	223	180	169	193	194	183	183	174	185
177	153	170	202	-	178	163	202	178	168	179	162	181
195	159	180	217	278	191	177	197	213	190	196	182	198
177	152	172	194	216	172	167	186	187	186	175	176	177
174	142	165	198	218	171	169	170	181	178	174	166	176
196	165	188	218	254	191	194	170	201	200	195	200	195
151	133	143	170	-	148	146	161	148	185	148	143	153
173	140	165	196	183	172	173	177	174	150	177	157	176
215	160	203	253	250	179	206	225	224	200	219	175	220
258	202	249	305	284	218	246	270	263	218	268	233	259
222	181	207	250	243	187	218	229	225	212	223	177	225
183	141	181	222	200	164	178	175	193	177	182	159	189
192	150	165	260	246	149	-	-	214	-	192	-	196
136	107	122	161	-	136	123	-	-	-	140	-	140
165	126	161	181	197	154	187	-	143	-	154	-	162
162	131	158	180	193	151	156	160	172	157	164	166	161
179	144	177	206	191	146	176	201	175	153	184	105	181
156	120	156	182	167	143	162	163	142	117	172	-	156
164	116	152	190	193	141	129	242	171	149	166	105	170
187	154	185	210	193	152	187	200	181	168	190	-	187

Orðskýring: Heildarlaun = Dagvinnulaun/föst mánaðarlaun + breytilegar aukagreiðslur

Hvernig er könnunin uppbyggð?

Niðurstöður könnunarinnar eru birtar í nokkrum töflum. Taflan sem hér er birt sýnir laun eftir starfsstétt, óháð atvinnugrein. Þetta er sú skipting launa sem flestir kannast við. En laun voru einnig greind eftir atvinnugreinum og eftir starfsstéttum innan hvernar atvinnugreinar. Þær töflur eru birtar á heimasíðu VR www.vr.is og í bæklingi sem hægt er að nálgast á skrifstofu VR, 1. hæð í Húsi verslunarinnar, sími 510 1700. Niðurstöður Kjararannsóknarnefndar fyrir sömu eða sambærileg starfsheiti og stuðst er við í launakönnun VR eru birtar í sérstakri töflu á heimasíðu VR.

Lesið úr töflunni

Meðaltal launa segir lítið til um hver eru hæstu eða lægstu laun innan starfsstéttar. Til að bæta úr því er gefin upp miðtala en hún segir ásamt fjórðungsmörkum (25% og 75% mörk) til um á hvaða bili hæstu og lægstu laun eru. Miðtalan fyrir dagvinnu- og heildarlaun sýnir þá tölu sem helmingur svarenda liggur fyrir neðan og helmingur fyrir ofan. Ef meðaltalið er herra en miðtalan sýnir það að launadreifing er með þeim hætti að tiltölulega fámennur hópur fólks hefur há laun miðað við hópinn í heild sem dregur meðaltalið upp miðað við miðtöluna.

Talan í dálknum sem er merktur „Fjöldi svar-

enda“ segir til um hve margir einstaklingar eru að baki upplýsingum um heildarlaun. Sumir svarendur gáfu upp starf sitt en ekki atvinnugrein eða öfugt og geta því samtölur yfir fjölda verið aðrar en samantlagður fjöldi eftir starfsgrein. Því fleiri sem þeir eru þeim mun áreiðanlegri eru þær launaupplýsingar sem á eftir koma. Upplýsingarnar eru miðaðar við fólk í fullu starfi. Laun þeirra sem voru í 70-99% starfi voru reiknuð upp miðað við 100% starf. Meðalvinnutími á viku miðast eingöngu við starfsfólk í 100% starfi.

Hér eru upplýsingar um þær breytingar sem kjarasamningar VR og vinnuveitanda kveða á um á árinu 2001. VR semur við tvö samtök atvinnurekenda, Samtök atvinnulífsins (SA) og Samtök verslunarinnar – FÍS (SV). Ákvæði samninganna um einstök atriði eru ekki eins og er því brugðið á það ráð að fjalla um samningana í sitthvoru lagi hér að neðan. Stór meirihluti félagsmanna vinnur samkvæmt samningi VR og SA.

VR og SA

Launahækkun

Samkvæmt samningi VR við Samtök atvinnulífsins áttu öll laun félagsmanna að hækka að lágmarki um 3% frá og með 1. janúar 2001.

MINNISBLAÐ FRÁ KJARAMÁLADÉILD

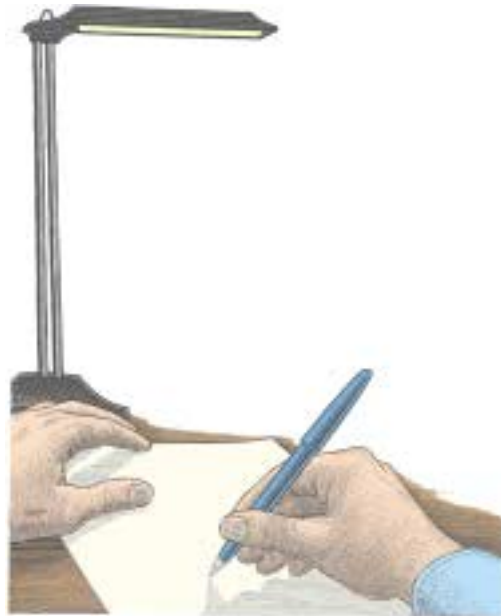
Launaviðtal

Starfsmaður á rétt á viðtali við yfirmann einu sinni á ári um störf sín og hugsanlega breytingu á starfskjörum. Í samningnum er kveðið á um það að við ákvörðun launa milli vinnuveitanda og starfsmanns skuli laun endurspegla vinnuframlag, hæfni, menntun og færni viðkomandi starfsmanns svo og innihald starfsins og þá ábyrgð sem starfinu fylgir. Gæta skal ákvæða jafnréttislaða við launaákvæðin.

Viðbótarlífeyrissparnaður

Í þeim tilvikum sem starfsmaður leggur til viðbótarframlag í

séreignarsjóð greiðir vinnuveitandi mótframlag og skal það vera 1% gegn 2 - 4% framlagi starfsmanns. Til viðbótar framlagi vinnuveitanda leggur ríkið fram 10% af iðgjaldi starfsmanns þannig að starfsmaður getur verið að safna upphæð á mánuði hverjum frá 3,2 - 5,4% af heildarmánaðarlaunum.



Orlofs- og desemberuppbót 2001

Desemberuppbót 2001: kr. 29.000
Orlofsuppbót 2001: kr. 9.600

VR og SV

Launaviðtal

Í kjarasamningi VR við Samtök verslunarinnar er ekki um að ræða fastar prósentuhækkunir á samningstímabilinu heldur semja vinnuveitandi og starfsmaður

milliliðalaust sín á milli í hverju tilfelli fyrir sig um laun starfsmanns. Mat og hugsanleg leiðrétting á launakjörum fer fram einstaklingsbundið eigi sjaldnar en einu sinni á ári. Launin skulu endurspegla vinnuframlag starfsmanns, hæfni hans, dugnað, sveigjanleika í vinnu, vinnu á sérstökum tímum, innihald starfsins og ábyrgð og menntun ef við á.

Starfsmaður sem ákvæði samningsins ná til á rétt á því að krefjast samningaviðræðna við vinnuveitandann ef laun starfsmannsins eru

að verulegu leyti frábrugðin byrjunarlaunum sambærilegra starfsmannaþó á fyrirtækinu og byrjunarlaunum í sambærilegum fyrirtækjum við sambærilegar aðstæður. Við mat á hvað teljast sambærileg kjör miðast við tiltekar upplýsingar frá fyrirtækjum svo og launakannanir sem gerðar eru eftir viðurkenndum aðferðum og við geta átt.

Viðbótarlífeyrissparnaður

Í þeim tilvikum sem starfsmaður leggur til viðbótarframlag í séreignarsjóð greiðir vinnuveitandi mótframlag og skal það vera 1% gegn 2 - 4% framlagi starfsmanns. Til viðbótar framlagi vinnuveitanda leggur ríkið fram 10% af iðgjaldi starfsmanns þannig að starfsmaður getur verið að safna upphæð á mánuði hverjum frá 3,2 - 5,4% af heildarmánaðarlaunum.

Desemberuppbót 2001

Desemberuppbót 2001: kr. 40.000,-

Vinnutímastytting 1. mars 2001

Frá og með 1. mars árið 2000 hefur öll vinna átt að vera gerð upp miðað við virkan vinnutíma. Virkur vinnutími er raunverulega unninn tími án allra hléa. Virkur vinnutími fyrir fulla dagvinnu hefur verið frá og með 1. mars árið 2000 36 klukkustundir og 45 mínútur á viku. Frá 1. mars árið 2001 skal virkur vinnutími fyrir fulla dagvinnu vera 36 klukkustundir og 30 mínútur á viku.

Fyrirkomulag greiðslna sem til koma vegna styttingar vinnuviku má semja um á hverjum vinnustað fyrir sig. Sem dæmi má nefna styttingu vinnuviku að sumri til, auka orlofsdaga að vetri sem teknir eru í heilum eða hálfum dögum eða eingreiðslu uppbótar í maí ár hvert. Vinnutími skal ákvarðaður á hverjum vinnustað þannig að bæði sé tekið tillit til þarfa starfsmanns og fyrirtækis.

HUSK

Husk er 100% náttúrulegt „parma-standi“ efni, sem samanstendur af hreinni, hreinsaðri fræskurn af indversku lækningajurtinni Plantago Psyllium.

Husk er án sykurs eða bragðefna og bætir starfsemi þarmanna á vægan hátt.

Husk fæst í apótekum um allt land!

Allt er vænt

Græna teið frá Celestial Seasonings er ekkert venjulegt te. Fyrir utan ljúffengt bragð og angan er það einnig mjög hollt og án allra aukaefna. Græna teið á rætur að rekja til Austurlanda fjær og hafa japanskir Búddamunkar drukkið grænt te sér til heilsubótar um aldaraðir. Celestial Seasonings hefur tileinkað sér farna vinnsluaðferð græna tesins sem er einungis unnið úr nýttindum telafum. Þannig verður teið ferskara á bragðið og náttúrulegir eiginleikar lafanna glatast ekki.

CELESTIAL SEASONINGS

Rík ástæða til að hlakka til framtíðarinnar

Þú eignast **16.000 kr.** fyrir
hverjar **10.000 kr.** sem þú greiðir
í viðbótarlífeyrissparnað*

Viðbótarlífeyrissparnaður er tækifæri sem enginn ætti að missa af. Vegna mótframlags launagreiðanda og hagstæðrar skattlagningar stenst enginn annar sparnaður samanburð við hann. Til lengri tíma litið munar milljónum.

VÍB býður mesta úrval ávöxtunarleiða.

ALVÍB – þar sem fjöldinn er

- Fjölmennasti séreignarsjóður landsins – yfir 13.500 sjóðfélagar.
- Leiðandi á sviði nýjunga í lífeyrissparnaði.
- Val milli þriggja verðbréfasafna með mismunandi ávöxtun og áhættu.
- Ævileiðin, ávöxtun í aldurstengdum verðbréfasöfnum.

Sérreikningur VÍB – fjárfesting að eigin vali

- Fjöl margar ávöxtunarleiðir.
- Þú velur þína eigin eignasamsetningu, allt frá 100% í skuldabréfum upp í 100% í hlutabréfum, innlendum eða erlendum.
- Þú getur breytt um fjárfestingarstefnu á vib.is þegar þú vilt.

Góð ávöxtun

ALVÍB: **10,4%** á ári frá stofnun árið 1990.

Erlend hlutabréf – Astra heimssafnið:

11,2% á ári frá stofnun árið 1999.

Innlend hlutabréf – Sjóður 6:

11,0% á ári frá stofnun árið 1991.

Úrval innlendra hlutabréfa – Sjóður 10:

13,8% á ári frá stofnun árið 1998.

ÁRIN FÆRA ÞÉR FJÁRSJÓÐ - námskeið um lífeyrissparnað

20. febrúar kl. 17-19 og 20-22.

Námskeiðsgjald er 2.500 kr.

Skráðu þig á vib.is.

Nánari upplýsingar í

síma 560 8900 eða á vib.is



VÍB

Kirkjusandi • Sími 560 8900
www.vib.is • vib@vib.is

Ný sending af brúðarkjólum

Mömmu draktir og kjólar

Allt fyrir herrana

Fatalaeyga Gardabæjar

Opið: 9 - 18, laugard. 10-14
Garðatorgi 3 • S: 565 6680

Við öll tækifæri **ora** VÖRUR

UNG BÖRN ÞURFA

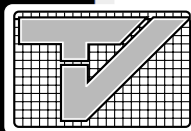
AÐGÁT SKAL HÖFÐ

Þegar þetta blað kemur til lesenda sinna er nánast útrunninn umsóknarfrestur um orlofshús VR yfir páska vikuna, en eins og mörgum er kunnugt, hafa félagsmenn VR árum saman sótt það stíft að fá orlofshús til dvalar yfir þessa hátíð og ævinlega fengið mun færri en vildu. Síðasti umsóknardagur að þessu sinni er föstudagurinn 2. mars og því rétt fyrir þá sem enn hafa ekki lagt inn umsókn en hafa hug á húsi að bregða undir sig betri fætinum og láta til skarar skriða ekki síðar en nú þegar.

Á páskum standa eftirtalin hús félagsmönnum VR til boða: 20 hús í Miðhúsaskógi, 3 hús að Húsafelli og 2 hús á Flúðum. Í öllum þessum ágætu húsum er heitt vatn og heitir pottar til að lauga sig í að vild. Þá eru einnig í páska-leigunni 2 hús félagsins á Kirkjubæjarklaustri, 3 íbúðir á Akureyri, 2 hús á

Einarsstöðum á Völlum, 1 hús í Ölfusborgum og síðan nýmæli, 3 hús að Bakka í Vatnsdal. Verð á þessum húsum og íbúðum fyrir páska vikuna er kr. 12.000 í húsunum með heitu pottunum, en kr. 10.500 annars staðar. Hægt er að sækja um á heimasíðu VR, www.vr.is.

Nokkur orlofshúsa og íbúða VR eru í þéttbýli, svo sem íbúðirnar á Akureyri, húsin á Flúðum og Klaustri. Önnur eru hins vegar úti í hinni ósnortnu náttúru, ef svo má að orði komast. Meðal þeirra er auðvitað Miðhúsaskógur stærstur með 20 hús og síðan Húsafell, Einarsstaðir, Ölfusborgir og einnig er Bakki í Vatnsdal að sjálfsögðu, í



TÖLVUNÁMSKEIÐ 2001

Þ e k k i n g í þ í n a þ á g u

Tölvugrunnur

Fyrir þá sem kunna ekkert á tölvur.

4 kennslustundir

Windows 98

Nauðsynlegt grunnnámskeið um stýrikerfið

9 kennslustundir

Windows 2000 Professional

Grunnnámskeið um þetta öflugna stýrikerfi.

13 kennslustundir

Internetið

Frábært námskeið fyrir þá sem vilja læra á Internetið og nota tölvupóst.

9 kennslustundir

Windows, Word og Excel

Besta byrjendanámskeiðið okkar.

22 kennslustundir

Word ritvinnsla

Yfirgripsmikið námskeið.

22 kennslustundir

Excel tölfleireiknirinn

Vandað og gott námskeið.

22 kennslustundir

Access gagnagrunnurinn

Námskeið ef þú vilt smíða gagnagrunn.

22 kennslustundir

PowerPoint

Gerð kynningar- og kennsluefnis.

13 kennslustundir

Word II - fyrir reynslumikla

Námskeið fyrir notendur með mikla reynslu.

18 kennslustundir

Excel II - fyrir reynslumikla

Námskeið fyrir þá sem kunna mikið í Excel.

18 kennslustundir

Excel við fjármálastjórn

Mjög gagnlegt námskeið fyrir þá sem vinna við fjármál, stjórnun og áætlanagerð.

18 kennslustundir

Excel tölfraeði

Tölfraeðivinnslur með Excel.

18 kennslustundir

Excel fjölvar og forritun

Forritun og sjálfvirkni í Excel.

31 kennslustundir

Access forritun

Yfirgripsmikið framhaldsnámskeið.

36 kennslustundir

Project verkefnastjórnun

Grundvallaratriði góðrar verkefnastjórnunar og hvernig má nota tölvu til aðstoðar.

18 kennslustundir

Microsoft Visio 2000 viðskipta- og tækniteikun

Fjölbreytt teikningagerð í viðskiptum og tækni. Mjög fjölbæft og þægilegt forrit.

22 kennslustundir

Vefsiðugerð I - FrontPage

Eitt vinselasta námskeiðið um vefsiðugerð.

22 kennslustundir

Vefsiðugerð II - FrontPage

Námskeið fyrir lengra komna.

22 kennslustundir

Vefsiðugerð III

Tengingar við gagnagrunna, hópinnukerfi og margs konar sjálfvirkni á vefsíðum.

13 kennslustundir

Vefsiðugerð I - DreamWeaver

Námskeið um vinselt forrit.

22 kennslustundir

Photoshop myndgerð

Ljósmyndavinnsla og gerð mynda.

22 kennslustundir

Publisher útgáfa bæklinga

Útgáfa alls konar bæklinga og kynningarefnis verður leikur einn með þessu forriti.

18 kennslustundir

Windows 2000 netumsjón

Frábært íslenskt námskeið um þetta nýja netstýrikerfi sem er að ryðja sér til rúms.

36 kennslustundir

Windows 2000 fyrir þá sem kunna á Windows NT

Nýtt námskeið fyrir þá sem eru að skipta um netstýrikerfi og vilja hafa allt á hreinu.

22 kennslustundir

15% afsláttur til VR félaga

Nánari upplýsingar á <http://www.tv.is>

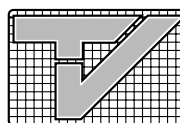
Grensásvegi 16

108 Reykjavík

Sími: 520 9000

Fax: 520 9009

Netfang: tv@tv.is



þöntunarsími

5209000

Símanúmer sem gott er að muna!

T ö l v u - o g v e r k f r æ ð i þ j ó n u s t a n

A GÓÐA GÆSLU Á ORLOFSSVÆÐUM

dreifbýli. Borgarfólkið sem sækir heim þessa síðastnefndu staði þarf að hafa hugfast, að þarna eru ekki upplýstar götur né gangstéttir, heldur aðeins vegur heim að hverju húsi og útljós á húsinu en að jafnaði engin lýsing milli húsa sem jafnast á við götuljós í þéttbýli. Allt um kring verður því svartar myrkur um miðjan vetur, mun svartara myrkur en þéttbýlisbúar hafa vanist.

Gjótur og hellar

Það er því rík ástæða til að benda fólki á gæta barna vel á þessum slóðum og láta þau ekki vera eftirlitslaus að leika sér úti við, og að tryggj sé að þau fari ekki frá húsum í könnunarleiðangra um umhverfið nema í fylgd með fullorðnum. Við endurtökum,



að myrkið verður svartar myrkur þarna úti í náttúrunni og getur reynst erfitt að feta sig um hraun og óslétt yfirborð, ekki hvað síst fyrir börn. Auk þess eru til dæmis í Miðhúsaskóginum og eflaust víðar gjótur og hraunhellar, sem spennandi er að leika sér í á sumardeg, en geta orðið hættulegir staðir að vetrinum og jafnvel hægt að festa sig í hraungjótu ef aðgát er ekki höfð.

Aðgát

Þó ekki hafi orðið nein teljandi skakkaföll á orlofsstöðum VR af þessum sökum, er þó ástæða til að vara við. Ekki síst á þetta við um Miðhúsaskóg þar sem bústaðirnir eru margir og hraun allt um kring. Þar er mjög auðvelt fyrir börn að leika sem ráfa frá húsunum að missa fljótlega áttir. Það er líka svo spennandi að leita að hraunhellum og gjótum. En slíkt getur bara verið hættulegt ef fullorðnir eru ekki með í leiknum. Þess vegna einu sinni enn: Gætið barna vel á öllum orlofssvæðum. Séu þau send út að leika sér, þá lítið eftir þeim við og við og bannið þeim að fara frá húsunum nema á leiksvæðin, sem til þess eru gerð, eða í fylgd með fullorðnum. Stöðugt eftirlit með yngri börnum er nauðsyn á þessum slóðum.

Villt náttúra

Og fleira ber að varast úr því að



Myndir: Kristján Maack

Í Miðhúsaskógi þegar rökkva tekur.

út í þá sálma er komið. Svæðin eins og t.d. Miðhúsaskógur eru úti í hinni villtu náttúru þar sem refir, minkar og mýs eiga heima að ógleymdum blessunum fuglum. Mýsnar geta gert sig heimakomnar nálægt húsunum, þó hin dýrin haldi sig alla jafna fjarri. Það er ekki ráðlegt að gefa músum mat fyrir utan orlofshúsin eins og virðist hafa komið fyrir einu sinni eða tvisvar. Þær geta nefnilega komið aftur þangað sem þær fengu matinn og þá komast þær kannski alla leið inn. Húsbóndanum gæti því brugðið illilega við óboðinn

gest á baðherberginu þegar hann átti sér einskis illa von á leið í sturtuna í páskafríinu. Eða húsmóðurinni, hugsjið ykkur!

Ánægjulegri dvöl

Þessi varnaðarorð eru auðvitað skrifuð í þeim tilgangi einum að gera páskadvölinna eða helgardvölinna í orlofshúsi að vetri áfallalausari og ánægjulegri, því sannarlega er notalegt að dvelja í þægilegu orlofshúsi um helgi að vetrinum. Þeir sem hafa ekki reynt slíka dvöl ættu að gera það sem fyrst, hinir vita hvað hér er verið

að tala um og munu áreiðanlega panta sér hús á tímabilinu frá páskum til vors. Til leigu eru 20 hús í Miðhúsum, 2 hús á Flúðum, 3 hús að Húsafelli, öll með heitum pottum. tvö hús á Kirkjubæjarklaustri og 3 íbúðir á Akureyri. Helgarleiga fyrir hús með heitum pottum er kr. 8.000, en fyrir öll hin kr. 6.000. Vikuleiga er hin sama og í páskavíkunni, sem sagt er frá hér að framan. Þá hafa VR félagsmenn aðgang að Ölfusborgum og Einarstöðum á Völlum, en dvöl þar er pöntuð á staðnum en ekki hjá VR.

www.flugfelag.is



Ijúfar Helgarslaufur

Við bjóðum Helgarslaufur, **pakkaferðir með flugi og gistingu, á frábæru verði,** til áfangastaða okkar innanlands.

Nú er rétti tíminn til að bregða út af hinni daglegu venju, **hnýta litríkar og spennandi slaufur á tilveruna** og halda á vit skemmtilegra og rómantískra ævintýra.

Munið eftir Helgarslaufunum þegar ykkur langar í tilbreytingu.

.. fljúgðu frekar

Tryggið ykkur sæti í tíma!

Hópar, klúbbar og starfsmannafélög:

Við bjóðum Helgarslaufur á sérstöku

tilboðsverði fyrir stærri hópa.

Hafið samband í síma 570 30 30

fax: 570 3001

websales@airiceland.is

www.flugfelag.is

FLUGFÉLAG ÍSLANDS

- fyrir fólk eins og þig!



Árið 2000 og það sem af er árinu 2001 hafa verið viðburðaríkir tímar í sögu VR. Hér er stiklað á stóru á þeim atburðum sem settu svip sinn á þetta tímabil.

Janúar 2000

Kjarþing: Kröfugerð félagsins í kjaraviðræðum við atvinnurekendur var samþykkt á kjarþingi 15. janúar. Hún gerði ráð fyrir markaðslaunakerfi, sérstakri hækkun lægstu launa, styttingu vinnutíma, auknu framlagi til menntamála og mótframlagi atvinnurekenda vegna greiðslna félagsmanna í séreignarsjóð. Samkvæmt viðhorfskönnun sem Gallup gerði fyrir VR voru yfir 90% félagsmanna ánægð með helstu áhersluatriði félagsins í kjaraviðræðunum.

Fyrsti kjarasamningurinn: VR undirritaði kjarasamning við Samtök verslunarinnar – FÍS þann 22. janúar. Í samningnum er m.a. kveðið á um markaðslaunakerfi og styttingu vinnutíma.

Sameiningu hafnað: Stjórn Verslunarmannafélags Hafnarfjarðar hafnaði hugmyndum um sameiningu stéttarféлага verslunarmanna í Reykjavík og í Hafnarfirði en VR átti frumkvæði að viðræðum félaganna um sameiningu.

Febrúar 2000

Dómur: Dómur féll í Hæstarétti í máli félagsmanns í VR sem

HVAÐ GERÐIST A LIÐNU ÁRI?

höfðaði mál gegn verslun vegna þess að tímakaup vegna yfirvinnu hans náði ekki 1,0385% af dagvinnlaunum eins og segir í kjarasamningi VR. Rétturinn komst að þeirri niðurstöðu að tímakaup fyrir yfirvinnu þurfi ekki að vera 1,0385% af mánaðarlaunum ef þau eru hærri en lágmarkslaun skv. kjarasamningnum, en svo var í tilviki félagsmannsins.

Mars 2000

Lífeyrissjóðsmál: Stjórn VR samþykkti sameiningu Lífeyrissjóðs blaðamanna og Lífeyrissjóðs verzlunarmanna. Greiðsluáðild að Lífeyrissjóði verzlunarmanna eiga félög verslunarmanna um land allt en VR á að auki stjórnunaraðild.

Orlofshús: Alls sóttu 1.600 félagsmenn um orlofshús VR fyrir

sumarið 2000. VR keypti þrjú ný orlofshús í Húsafelli og hafði alls 51 orlofshús til leigu fyrir félagsmenn yfir sumarið. Þá voru keyptir 15 nýir tjaldvagnar og 10 eldri vagnar seldir.

Apríl 2000

Aðalfundur: Aðalfundur VR var haldinn 12. apríl. Þar kom m.a. fram að félagsmönnum hafi fjölgað á milli ára um 13%.

Stéttarfélagsgjöld: Ferðanefnd stéttarfélaganna kynnti stéttarfélagsverð fyrir félagsmenn í innanlandsflugi, gistingu, bíla-leigum o.fl. eins og undanfarin ár.

Maí 2000

1. maí: Rúmlega eitt þúsund manns fengu kaffi og meðlæti í kaffisamsæti VR að loknum úti-fundi á baráttudegi verkalýðsins þann 1. maí 2000. Aldrei áður hafa svo margir tekið þátt í kaffi félagsins á þessum degi.

Fyrirtæki ársins: Tandur hf. hlaut titilinn Fyrirtæki ársins árið 2000. Í öðru sæti var fyrirtækið Danól ehf., sem var valið fyrirtæki ársins 1999, og í því þriðja Halldór Jónsson ehf. Fyrirtæki voru einnig flokkuð eftir stærð og hlaut Kaupþing hf. hæstu heildareinkunn í hópi fyrirtækja með 50-100 félagsmenn VR. Sjónvá Almennar hf. hlaut hæstu einkunn í flokki fyrirtækja með 100 félagsmenn eða fleiri, þriðja árið í röð.

Tímamótasamningur: Verslunarmenn og Samtök atvinnulíffsins skrifðu undir kjarasamning að kvöldi 14. maí og markaði þessi samningur tímamót í kjarasam-

ingagerðinni. Samningurinn kveður m.a. á um styttingu vinnuvikunnar um 1/2 klukkustund og var þetta í fyrsta sinn í 30 ár sem samið var um breytingu á lengd vinnuvikunnar. Þá var samið um persónubundin laun og árlegt viðtal starfsmanns og vinnuveitanda. Lægstu launataxtar hækka um 50% á samningstímanum. 89% félagsmanna samþykktu samninginn í póstatkvæðagreiðslu.

Júní 2000

Síðdegishóf á uppstigningardegi: Eldri félagsmenn fjölmenntu á árlegt kaffisamsæti VR á uppstigningardegi.

Hundruð unglinga á námskeiði: Um fimm hundruð nemendur úr 10. bekk grunnskóla sóttu námskeið um vinnumarkaðinn sem Vinnuskóli Reykjavíkur hélt í samstarfi við VR þriðja árið í röð.

VR styrkir Sleipni: Stjórn VR samþykkti í júní að veita félagsmönnum í Bifreiðastjórafélaginu Sleipni styrk að upphæð 3 milljónir króna en þá hafði verkfall rúmlega eitt hundruð félagsmanna í Sleipni staðið í um fimm vikur.

Könnun um stéttarfélagasáðild: Niðurstöður skoðanakönnunar sem Gallup gerði fyrir VR um stéttarfélagasáðild sýndu að 19,7% íbúa á höfuðborgarsvæðinu á aldrinum 16-70 ára eru félagsmenn í VR. Nær 30% sögðust ekki vera í stéttarfélagi.

Ágúst/september 2000

Frídagur verslunarmanna: Ríflega átta þúsund manns sóttu

Full búð af nýjum vörum

Blu di blu®

Laugavegi 83 • Sími 562 3244

LIVA
STARDIR 42-44

B-YOUNG Cindeřella MESSAGE CHOISE®
by Danmar

skemmtun á vegum VR í fjölskyldu- og húsdýragarðinum á frídegi verslunarmanna. Þetta var í fimmta skipti sem VR bauð félagsmönnum sínum og öðrum íbúum á höfuðborgarsvæðinu til skemmtunar í garðinum á þessum hátíðisdegi verslunarmanna.

Fræðsluáttak: VR tók virkan þátt í viku símenntunar í byrjun september og bauð m.a. félagsmönnum ókeypis náms- og starfsráðgjöf. Alls þáðu 218 félagsmenn boðið. Félagið tók þátt í fræðsluhátíð í til efni vikunnar og gaf út sérblað um fræðslumál.

VR á vettvangi: Útídeild kjaramáldeildar VR hóf störf að nýju í september eftir sumarfrí. Ákveðið var fyrir á árinu að stofna útídeild með það að markmiði að fulltrúar kjaramáladeildar færu út í fyrirtækin til að efla enn frekar tengslin við félagsmenn. Frá september 2000 til loka janúar 2001 komu fimm starfsmenn að þessum heimsóknunum og voru yfir fjörutíu vinnustaðir heimsóttir.

Október 2000

Markaðslaunamálskeið: VR bauð félagsmönnum ókeypis námskeið um hvernig á að semja um laun til að undirbúa þá fyrir árlegt launaviðtal. Rúmlega tvö hundruð félagsmenn nýttu þetta tækifæri. Námskeiðin eru aftur í boði á árinu 2001.

Vinnutímastytting: Þann 1. október kom til framkvæmda vinnutímastytting félagsmanna samkvæmt samningi VR og SA. Félagið hóf auglýsingaherferð til að minna á þetta ákvæði og upplýsa félagsmenn.

Híð gullna jafnvægi: VR tekur þátt í verkefni á vegum Reykjavíkurborgar og Gallups sem hefur það markmið að búa til hagnýtar leiðbeiningar fyrir lítil og millistór fyrirtæki til að koma á sveigjanleika, samræmingu starfs og einkalífs og bæta nýtingu mannaauðsins. Verkefninu var hrint af stað með ráðstefnu sem bar heitið Samkeppnisforskot með auknum sveigjanleika.

Breytingar á LÍV: Framkvæmdastjórn Landssambands íslenskra verzlunarmanna (LÍV) samþykkti tillögur sem miða að því að draga úr starfsemi sambandsins, minnka kostnað og auka hagræði.

Starfsmenntasjóður: Nýr starfsmenntasjóður verslunar og skrifstofufólks tók formlega til starfa í október en hafði starfað frá 1. júní, samkvæmt samkomulagi í kjarasamningi verslunarmanna og atvinnurekenda. Hann tók við af Fræðslusjóði VR og voru réttindi félagsmanna flutt í nýja sjóðinn óskert.

Nóvember 2000

Herferð gegn einelti: VR stóð fyrir viðamikilli herferð gegn einelti á vinnustöðum. Birtar voru auglýsingar í blöðum og gefinn út bæklingur. Veggspjald var sent í fyrirtæki og trúnaðarmönnum var boðið upp á fræðslu um einelti. Hápunkturinn var ráðstefna í Iðnó



sem rúmlega eitt hundruð manns sóttu.

ASÍ þing: Rúmlega 70 fulltrúar VR sátu 39. þing Alþýðusambands Íslands. Helsta umfjöllunarefnið var endurskoðun á skipulagi og starfsháttum sambandsins og samstarfssamningi aðildarfélaganna.

Desember 2000

Fræðsla fyrir 10. bekkina: Á árinu 2000 sátu alls um 800 nemendur í 10. bekk grunnskólanna námskeið VR um réttindi og skyldur á vinnumarkaði. Námskeiðin eru haldin allt árið, það síðasta um miðjan desember.

Desemberátak: Fulltrúar kjaramáladeildar fóru víða og dreifðu bæklingum til starfsmanna í verslunum í desembermánuði til að minna á réttindi þeirra á þessum annasama tíma verslunarfólks. Þá vakti félagið athygli á hvíldartíma starfsmanna, vinnutíma og desemberuppbót.

Janúar 2001

Jafnréttismálin: Stjórn VR samþykkti jafnréttisstefnu félagsins þar sem kveðið er á um ýmis grundvallaratriði til að ná fram jafnrétti á vinnumarkaði. Stefnan er birt í heild sinni á bls. 7.

Febrúar 2001

Launakönnun: VR gaf út niðurstöður launakönnunar 2000 í bæklingi og sérstöku aukablaði sem dreift var með Morgunblaðinu. Niðurstöðurnar er hægt að nálgast á heimasíðu VR, www.vr.is eða á skrifstofu félagsins á 1. hæð í Húsi verslunarinnar. Þá er í opnu þessa blaðs birt launatafla úr könnuninni sem sýnir meðal laun eftir starfsstétt.

Kjaraping: Rúmlega 100 manns sátu kjaraping VR 2001. Meginþema þingsins var launakönnun félagsins og markaðslaunakerfi það sem félagið samdi um í síðustu kjarasamningum.

Minnt á launaviðtalið: Í febrúar hófust sýningar á nýjum sjónvarpsauglýsingum VR þar sem félagsmenn eru minntir á rétt þeirra til árlegs launaviðtals við yfirmenn um starfið og hugsanlega breytingu á launum.

DAGATAL VR

Hvað er að gerast á næstu mánuðum?

Mars

Aðalfundur VR.

Apríl

Umsóknartímabil orlofshúsa fyrir sumarið 2000 rennur út 18. apríl en hægt er að sækja um frá miðjum mars.

Mái

1. maí kaffi VR verður að venju haldið í veitingahúsinu Broadway að loknum útifundi.

Þann 24. maí, uppstigningardag, verður haldið kaffisamsæti fyrir eldri félagsmenn á veitingahúsinu Broadway.

Kynning á niðurstöðum í könnun VR meðal félagsmanna um fyrirtæki ársins.

Landsþing verslunarmanna 11.-13. maí.

Fyrsti ársfundur ASÍ samkvæmt nýju skipulagi sambandsins 28.-29. maí.

Júní

Norræna höfuðborgarráðstefnan verður haldin í Reykjavík um miðjan júní. Þessi ráðstefna er samstarfsvettvangur verslunarmannafélaga í höfuðborgum Norðurlanda.

Ágúst

VR býður félagsmönnum og íbúum á höfuðborgarsvæðinu til skemmtunar í Fjölskyldu- og húsdýragarðinum 6. ágúst í tilefni af frídegi verslunarmanna.

September

VR tekur þátt í viku símenntunar sem haldin verður fyrri hluta september.

Farið af stað með launakönnun VR 2001.

Hótel Loftleiðir Reykjavík	Hótel Esja Reykjavík	Flughótel Keflavík	Hótel Flúðir Flúðum	Hótel Kirkjubæjarklaustur Kirkjubæjarklaustur	Hótel Höfn Höfn í Hornafirði	Hótel Hérað Egilsstöðum
--------------------------------------	--------------------------------	------------------------------	-------------------------------	---	--	-----------------------------------

Frá okkur til þín!

ICELANDAIR HOTELS

Upplýsingar og bókanir í síma 50 50 910

Aðstæður fólks á vinnumarkaði í aðildarríkjum Evrópusambandsins (ESB) hafa ekki batnað á síðustu tíu árum og í sumum tilfellum hafa þær versnað. Tilkyningum um heilsuvandamál sem rekja má til aðstæðna á vinnustað hefur fjölgað, vinnutími hefur e.t.v. styst en launafólk vinnur undir meiri tímapressu, og kynferðisleg áreitni á vinnustað er vandamál sem 2% launafólks að meðaltali glíma við.

Þetta er meðal þess sem lesa má út úr niðurstöðum könnunar á vegum ESB á aðstæðum á vinnumarkaði í aðildarríkjunum. Þetta er þriðja könnun sambandsins á síðustu tíu árum en fyrri kannanir voru gerðar árin 1990 og 1995.

AUKIÐ ÁLAG Á VINNUSTAÐ

Evrópsk könnun á aðstæðum á vinnumarkaði:

Rætt var við yfir 21 þúsund manns, bæði launþega og sjálfstætt starfandi einstaklinga.

Fleiri kvarta undan kulnun

Þeim sem telja heilsu sinni og öryggi ógnað í vinnunni hefur

fækkað eilítið á milli kannana. Fleiri kvarta hins vegar undan veikindum og verkjum ýmiss konar sem rekja má til vinnu. Þriðjungur kvartar undan bakverk og hefur það aukist um þrjú prósentustig frá árinu 1995. Aðeins færri eða 28% kvarta yfir stressi og 23% segjast finna til verkja í



Álag í vinnu

Hlutfall af fólki á vinnumarkaði í ESB-ríkjum sem vinnur ...

	1990	1995	2000
við mikinn hraða	48%	54%	56%
undir tímapressu	50%	56%	60%

Ofbeldi í vinnu

Hlutfall af fólki á vinnumarkaði í ESB-ríkjum sem verður fyrir ...

	2000
ofbeldi frá einstaklingum á vinnustað	2%
ofbeldi frá einstaklingum utan vinnustaðar	6%
kynferðislegri áreitni	2%
andlegu ofbeldi	9%

Við öll tækifæri



VÖRUR

Flutningar eru okkar fag

Öryggi alla leið

Við leggjum áherslu á góða þjónustu og öryggi á flutningsleiðum okkar.

- Pakkasendingar
- Vörusendingar
- Heilfarmsendingar
- Kæli- og frystisendingar
- Lítil bið !

Vöruafgreiðsla Aðalflutninga er opin:
Mánudaga-fimmtudaga 8:00 - 17:00
föstudaga 8:00 - 16:00

Aðalflutningar hefur starfað síðan 1998. Í byrjun var aðeins ekið á 4 leiðum en í dag er ekið til allra landshluta og helstu þéttbýlisstaða.

Aðalflutningar

Öryggi alla leið

Héðinsgötu 2 • 105 Reykjavík • Sími: 581 03030 • www.af.is

Sjálfstjórnun

hálsi og öxlum. Nær einn af hverjum fjórum, eða 23%, finnur til kulnarar í starfi (burnout) og er það þremur prósentustigum meira en í könnuninni árið 1995.

Aukinn hraði og meiri tímapressa

Álag í vinnu hefur aukist á síðustu tíu árum, samkvæmt niðurstöðum könnunarinnar, og bendir ekkert til þess að breyting verði á því í bráð. Meira en helmingur vinnuafsls í aðildarríkjum ESB vinnur á miklum hraða og í mikilli tímaþröng að minnsta kosti fjórðung af vinnutíma sínum. Þá segist 21% aðspurðra ekki hafa nægan tíma til að ljúka vinnu sinni. Ytri þættir, s.s. kröfur frá viðskiptavinum, ráða í auknum mæli vinnu- hraðanum í stað innri þátta eins og ákvarðanir yfirmanna eða framleiðslutengdir þættir.

Breytilegur vinnutími stangast á við einkalíf

Einn af hverjum fimm á vinnu- markaði í aðildarríkjum ESB

vinnur langa vinnuviku, þ.e. 45 klukkustundir eða meira en 16% vinna innan við 30 stundir. Þá er hlutastarf mun algengara meðal kvenna en karla eða 32% á móti 6%.

41% vinnur breytilegan vinnudag en hjá einum af hverjum fjórum er lengd vinnuvikunnar breytileg. Breytilegur vinnutími hentar alls ekki öllum því 19% segja hann stangast á við þarfir fjölskyldu og einkalífs.

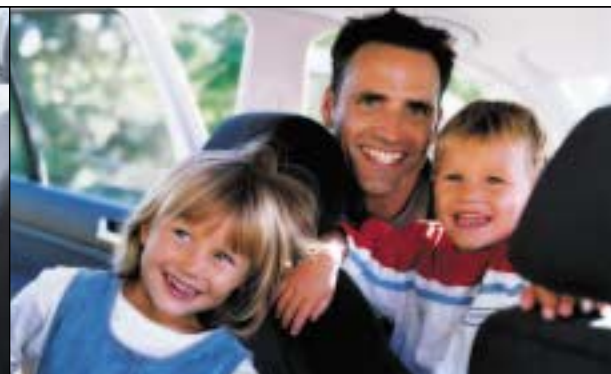
Ofbeldi í vinnu alvarlegt vandamál

Í skýrslunni kemur fram að stór hluti fólks á vinnumarkaði í Evrópu verður fyrir ofbeldi af einhverju tagi í vinnu. 2% þurfa að þola ofbeldi frá hendi vinnufélaga en 4% frá einhverjum utan vinnunnar. Þá verða 2% fyrir kynferðislegri áreitni og er hæsta hlutfallið meðal starfsfólks í hótél- og veitingarekstri eða 6%. Þá verða 9% fyrir andlegu ofbeldi af einhverju tagi á vinnustað, s.s. kúgun eða lítillækkun.

GEVALIA

– það er kaffið – Sími 575-5500

www.kaffi.is



Draumur fjölskyldunnar

Komið og reynsluakið.



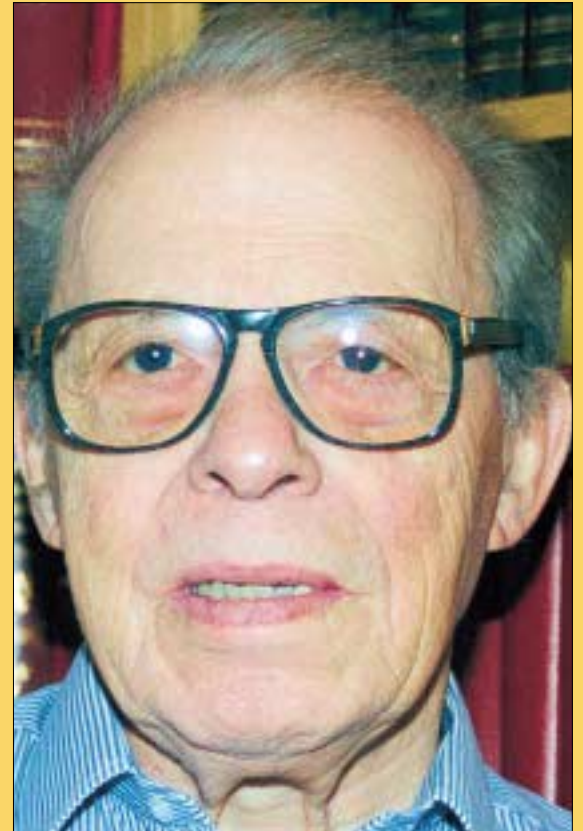
– í forystu á nýrri öld!

Nýr Passat



Laugavegur 170-174 • Sími 590 5000 • Heimasíða www.hekla.is • Netfang hekla@hekla.is

KROSSGÁTA



					YKTUR	GARM	GNÝR	ÓTTA	PSAKKANA	HULLBOÐ		SEFAR SNEMMA ENDING
				GAM- ALL- MAD- UR	1					17		
				LET- UR AF HENDI			40				SPÝTIR UPP	
				ÖHREINA		37						
	↓	ÓNAR	FISKUR- INN	SYNGUR								
KNETTI + SAM- HELDAR	35		2					HÁVADI TANGI				10
RENGIR							ÚTBÍÁ LÍKAMS- HLUTINN	38		LEIT SKELIN ÓTRALIÐUR		✓
SKÝRA FRÁ	3				SKYN- FERIN		ALLA SAUR		14		GRAMUR	
GRAFT- AR- NABB- ANA				20				EIN- KENNI KEYRIK		4		
FUGLS + ÖLUND- AR								27		MANN- NAFN- MÚLI		
		KROPPI VÖKVAR				12	KRÓKA SKÓLA- GÖNGU	32				✓
ULLAR- FLÓKI			FISKUR- GANGUR VÆTLAR					7				
STRAUM- KAST	33			BAR- DAGI ÚFNAR			ÓSKAR ÓGÆRN- SAR		23			STEFNA V BLÆR
BITI				22	2000 SLITNA UPP	11		LÍKAMS- HLUTI SÖNG			KRAFT- UR	19
SILAST							28		BLAUT	5		
	↓	MAGURT KINDIN RÉLT						AF GA- LEYSI ÓTULL	25			✓
HAF	41		SPILLT INNAN		16				Á SNÍÐ			
KURTEIS + KLIFA A						36			REYKJAR SVÆLA EÐLIS- FAR	8		
FUGLINN + FÓTA- SKÓGUR		9						15			PEN- ING- ARNIR	30
SAM- TEN- ING			GUD BYLGT- UR	34		GERIR, LITID UR FLÓTIÐ						
NÁTT- HAGI					UTAN SÍÐ- HEMPUR	42		HAMS- LAUSAR BÍTÓR		ENDING SKYLD- MENNIS		
VERK- FERI			29	TÖNN GREINIR	18		BELTI GUD		43			STEINN
SUR- EFNI + SÆLU	26									FLÍK VEG		
		PANGAD TIL BÚIÐ		13		ÍDN- AÐAR- MADUR	21					
	↳	39								2 EINS RÓMV. TALA		24
BORD- ADI			FRUM- EFNI			BRUNIN						31
SIGTI + OSKUR							SVÆÐI HULL- LEIR- EÐJU		6			

VERÐLAUN KR. 6.000

Lausnin á krossgátunni í desemberblaðinu er úr jólavísu eftir Stephan G. Stephansson og hljóðar svona:

Senn styttist nú húmið og haustnóttin löng og hækkar á loftinu sólin.

Dregið var úr réttum lausnum og upp kom nafn Þorkels Magnússonar sem býr við Háaleitisbrautina í Reykjavík. Þorsteinn hefur fengið verðlaunin og er myndin af honum.

Gátunni, sem hér er til lausnar, fylgir sú vísbending, að lausnin sé úr Ölvísu eftir Bólu-Hjálmar. Síðasti móttökudagur lausna verður að þessu sinni mánudagur 12. mars. Vinsamlega látið kennitölu fylgja lausnum og skrifið „krossgáta“ utan á umslag. Utanáskriftin er: VR, Húsi verslunarinnar, Kringlunni 7, 103 Reykjavík.

VR kynnir LOKAVERKEFNA- STYRK á framadögum Háskólaans

VR tók þátt í framadögum Háskóla Íslands þann 2. febrúar sl. en dagarnir eru hugsaðir fyrir nemendur á háskólastigi. Boðið var upp á fyrirlestra og 39 fyrirtæki kynntu starfsemi sína í Háskólabíói, þar á meðal VR.

VR kynnti m.a. lokaverkefnastyrk

sem verður veittur í fyrsta sinn í haust. Styrkurinn nemur alls kr. 250.000 og er ætlaðir nemendum á háskólastigi sem unnið hafa að rannsóknum eða loka-
verkefnum tengdum vinnumarkaði á breiðum grundvelli, enda um þverfag-
legt efni að ræða. Markmiðið með styrknum er að efla rannsóknir á vinnu-
markaði með því að hvetja stúdenta sem eru við nám á háskólastigi til að huga
betur að þessum málaflokki og efla jafn-
framt tengsl atvinnulífs og skóla. Styrk-
urinn verður nánar auglýstur síðar.



ÞÆGILEG, ÖRUGG OG ÓDÝR MILLI KEFLAVÍKURFLUGVALLAR OG REYKJAVÍKUR

Þegar ferðast er heiman og heim er gott að vita af Flugrútni. Flugrútan ekur frá Hótel Loftleiðum tveimur klukkustundum fyrir áætlaða brottför flugvélarinnar þinnar frá Keflavík. Einnig er rútan við Leifsstöð ávallt tilbúin að aka þreyttum ferðalögum til Reykjavíkur.

Flugrútan er alltaf til taks, sama hvaða flugtími er valinn.

Flugrútan

Upplýsingar í síma 562 1011



Settu hlýjan svip á heimilið eða í sumarbústaðinn. Úrvalið er hjá okkur

Tré- rimlagluggatjöld

stuttur afgreiðslutími



Z-brautir & gluggatjöld



Stjórn VR samþykkir
JAFNRÉTTISSTEFNU

VR ER AÐ BREYTAST

Brotið blað í
SAMNINGAGERÐ

Hluttur launafólks í
SÖGULEGU HÁMARKI

LAUNAKÖNNUN VAKTI ATHYGLI

**Frá Íslandi
til Afríku**

Í vetrarkyrrið.

Mynd: Pálmi Guðmundsson