





Forsíða

Ljósmynd: Eddi
Fyrirsætur: Arnór Már Músson og
Linda Björk Hilmarsdóttir
Umsjón: Tómas Bolli

VR

Húsi verslunarinnar
Kringlunni 7,
103 Reykjavík
Sími 510 1700
vr@vr.is
www.vr.is

Ábyrgðarmaður: Kristinn Örn
Jóhannesson, formaður
Ritstjóri: Anna Björg Siggeirsdóttir
Umbrot og útlit: Tómas Bolli Hafþórsson
Ljósmyndir: Eddi og Sigfús M. Pétursson
Prentun: Oddi.
Upplag: 26.400

Stjórn VR: Kristinn Örn Jóhannesson
formaður, Bjarki Steingrímsson
varaformaður, Jóhanna S. Rúnarsdóttir
ritari. Meðstjórnendur: Ágúst
Guðbjartsson, Ásta Rut Jónasdóttir,
Benedikt Vilhjálmsson,
Bergur Þór Steingrímsson, Guðrún
Jóhanna Ólafsdóttir, Jón Magnússon,
Lykke Bjerre Larsen, Óskar Kristjánsson,
Ragnar Þór Ingólfsson, Sigurður
Sigfússon, Stefania Magnúsdóttir og
Steinar J. Kristjánsson. Varamenn:
Hólmfríður Björg Pétursson, Sigríður
Stefánsdóttir og Þorlákur Jóhannsson.

Stjórn Orlofsjóðs: Benedikt
Vilhjálmsson, Guðrún Jóhanna
Ólafsdóttir, Jóhanna S. Rúnarsdóttir,
Óskar Kristjánsson og Steinar J.
Kristjánsson. Til vara: Hólmfríður
Petersen og Ragnar Þór Ingólfsson.

Stjórn Sjúkrasjóðs: Stefania
Magnúsdóttir, Ágúst Guðbjartsson,
Bergur Þór Steingrímsson, Jón
Magnússon og Lykke Bjerre Larsen.
Til vara: Ásta Rut Jónasdóttir
og Þorlákur Jóhannsson

Félagsmál

- 04 Staða kjarasamninga
- 06 Evrópsk atvinnulaus æska
- 08 Hádegisfyrirlestrar
- 24 Atvinnuleitendur – námskeið
- 26 Dómar
- 29 Orlofshús í vetur



Launakönnun 2009

- 10 Helstu niðurstöður
- 12 Hver eru launin?
- 14 Samanburður á milli ára
- 15 Samanburður á milli VR og SFR
- 16 Launamunur kynjanna
- 18 Tekjuskerðing á fyrstu mánuðum kreppu



Viðtöl og greinar

- 20 Er verðtryggingin, bölvun eða blessun?
- 22 Dagpeningagreiðslur aukast
- 23 Afhverju styður VR atvinnulausa félagsmenn?
- 32 Félagsmenn VR spurðir spjörunum úr





LEIÐARI

VR leiði lýðræðislega uppbyggingu

Við upplifum öll fortíðina hvert með sínum hætti sérstaklega þegar hún er nærri okkur í tíma. Mikill tími fer þá stundum í að ræða og deila um hana. Oft til lítills gagns en samræðan er nauðsynleg. Hins vegar breytum við ekki orðnum hlut og afstýrum ekki atburðum eftir á. Það er fyrst þegar sagan er skrifuð í sögubækur að sameiginlegur skilningur fer að myndast. Því lengra sem líður frá atburðinum því meiri sátt er um þann skilning.

En nú er kominn tími til að líta til framtíðar. Breyttar aðstæður kalla á breyttar aðferðir, nýja hugsun og nýja sýn. Fortíðin er til að læra af, hana þarf að þekkja og úr henni þarf að velja það besta og hafna því versta þegar horft er til framtíðar. Kerfislægt bankahrún og kreppa breyttu á svipstundu öllum forsendum í samfélaginu, góð gildi gleymdust og sumstaðar tók reiðin völdin. En reiðin er orka og kraftur sem nýta má til niðurrífs eða uppbyggingar. Hér hjá VR er tími uppbyggingarinnar kominn.

Við sem félag stöndum á vissum tímamótum í gjörbreyttu samfélagi með nýtt fólk sem eldra í stjórn, fólk með reynslu af innra starfi félagsins og fólk með enga reynslu

af því, en með vonir, væntingar og hugmyndir. Þennan bræðslupott eigum við að nýta sem best til þess að vinna að framtíðarsýn og framtíðarskipulagi á félaginu okkar. Núna er lag til þess.

En það er ekki í anda samtímans og kröfu um aukið lýðræði að einungis kjörnir fulltrúar félagsins, starfsmenn og handahófsvaldir félagsmenn komi að þeirri vinnu. Í þeirri stefnumótunarvinnu sem framundan er geta allir félagsmenn sem vilja tekið þátt. Ég vil hvetja ykkur félagsmenn til þess að koma að þeirri vinnu og sameinast um að tryggja að félagið okkar verði áfram öflugasta, framsæknasta og besta launþegafélag landsins. Félag sem tryggir hagsmuni félagsmanna og hefur samfélagsleg áhrif til að tryggja launamönnum þá virðingu, réttindi og réttlátt samfélag sem þeir eiga skilið.

KÖJ

Uppskrift af notalegu haustkvöldi

Eftir sólríkt og notalegt sumar og mikla útiveru bregður mörgum við þegar haustið nálgast. Rökkrið skellur á, úti blæs vindurinn og regnið streymir niður rúðurnar. Þá er kominn tími kertaljósanna. Það er fátt sem gleður augað meira en litbrigði haustsins, því er tilvalið að leita hugmynda úr náttúrunni og flytja litadýrðina inn á heimilið.

Ekki þarf að leita langt yfir skammt, þeir sem eiga garð eru vel settir, hinir fá sér góða kvöldgöngu og tína fagurrauð reyniberin, snjóhvít ber koparreynisins ásamt marglitu haustlaufi og ef til vill bleiku beitylengi. Með þessu má búa til fallegar og litríkar haustskreytingar sem ásamt kertaljósum varpa hlýjum og rómantískum blæ á heimilið. Ekki er verra að kveikja upp í arninum eða kaminunni og hreiðra um sig í sófanum, lesa góða bók og njóta augnabliksins.

Hér til hliðar er uppskrift af einföldum og góðum pastarétti sem ásamt ilmandi brauði og jafnvel glasi af ljúfu víni fullkomnar stemningu haustkvöldsins.



Pasta með gorganzola, valhnetum og rucola

600 gr pasta penne

150 gr gorganzola

3 perur

Rucola

Sjávarsalt og nýmalaður pipar

Ólífúolía

50 gr valhnetur.

Sjóðið pastað í söltu vatni. Skerið gorganzola í litla bita. Skerið perurnar í þunnar sneiðar. Þvoðið rucola salatið og saxið gróft. Blandið öllu út í heitt pastað og kryddið með sjávarsalti og pipar. Hellið ólífúolíu yfir og skreytið með valhnetum.

Sítrónupasta fyrir tvo

Pasta al limone samanstendur af fersku pasta, rífnum berki af einni sítrónu, miklum nýmöluðum pipar, salti og 2 dl. af rjóma. Sjóðið pastað og hellið vatninu af. Setjið pastað aftur í pottinn og setjið sítrónubörkinn, piparinn og rjómann útí. Smakkið til með salti og etv. skvettu af sítrónusafa. Skreytið með basilikum og berið fram sem meðlæti eða forrétt.



Árspaning ASÍ

Þingið verður haldið 22. og 23. október 2009 á Hótel Hilton Nordica. Viðfangsefni fundarinnar verða efnahags-, atvinnu- og kjaramálin í víðasta skilningi að félagsmálum meðtöldum. Staðan verði metin eins og hún blasir við ársfundinum og framtíðin. Umræðu um skipulagsmál ASÍ og verkalyðshreyfingarinnar sem ákveðin var á ársfundinum 2008 hefur verið frestað til ársfundar 2010 í ljósi aðstæðna í samfélaginu og á vinnumarkaði.

Val á fulltrúum til ársfundar ASÍ verður með sama hætti og undanfarin ár. Leitað er fyrst til stjórnar og trúnaðarráðs og ef ekki næst að manna listana með þeim hætti verður haft samband við trúnaðarmenn á vinnustöðum.



Vinna við stefnumótun VR hefst í september

Nú er að hefjast stefnumótun fyrir félagið til næstu ára eins og auglýst hefur verið á vefnum. Þegar blaðið fór í prentun höfðu um 50 manns skráðs sig til þátttöku. Félagið hefur gegnum árin þróast í takt við vinnumarkaðinn og staðið í stafni hvað varðar þjónustu við félagsmenn og er þetta liður í því að halda því starfi áfram.

Staða kjarasamninga

Í lok júní var undirritaður stöðugleikasáttmáli um endurreisn íslensks efnahagslífs milli ríkistjórnarinnar, sveitarfélaga og aðila vinnumarkaðarins. Þá var jafnframt undirritað samkomulag um breytingar á kjarasamningum sem gildir til nóvemberloka árið 2010, þar sem áhersla er lögð á að styrkja stöðu þeirra tekjulægstu.

Ákveðið var að fresta endurskoðun kjarasamninga og verða forsendur þeirra metnar að nýju í lok október 2009. Auk þess var gert samkomulag um breytingar á gildandi kjarasamningum sem m.a. fela í sér að helmingur hækkana almennra kaup-taxta kom til greiðslu þann 1. júlí en hinn helmingurinn þann 1. nóvember.

Launataxtar afgreiðslufólks hækkuðu því um kr. 6.750 á mánuði frá og með 1. júlí sl. og launataxtar skrifstofufólks um kr. 8.750. Samkvæmt samkomulaginu munu samningsaðilar meta framvindu þeirra ákvæða sem kveðið er á um í stöðuleikasáttmálanum fyrir lok október n.k. og taka þá endanlega afstöðu til þess tíma sem eftir er af kjarasamningunum frá 17. febrúar 2008. Haldi forsendur kjarasamninga kemur launaþróunartrygging upp á 3,5% til framkvæmda þann 1. nóvember 2009 með viðmiðunartíma frá 1. janúar – 1. nóvember 2009. Taxtahækkunum sem áttu að koma til framkvæmda þann 1. janúar 2010 yrði frestað til 1. júní 2010.

Formaður á faraldsfæti

Félagsmenn kannast við morgunfundi VR sem tíðkast hafa undanfarin ár á skrifstofu VR. Nú verður aðeins breyting á, því VR hyggst bjóða félagsmönnum upp á að Kristinn Örn Jóhannesson, formaður VR, heimsæki vinnustaði á föstudagsmorgnum í október og nóvember og spjalli við félagsmenn í rólegheitum á vinnustaðnum. Þeir sem hafa áhuga á heimsókn frá VR hafi samband við Laufeyju Eydal í síma 510 1700 eða sendið póst á netfangið laufey@vr.is.

Áskrift eða twitter – þitt er valið

Á vef VR er nú hægt að skrá sig í áskrift og fá þannig fréttir sem birtast á forsiðu vefsins í tölvupósti. Fréttirnar eru hins vegar einnig birtar á twitter síðu VR, http://twitter.com/vr_iceland. Þitt er valið.



Kristinn Örn Jóhannesson formanni VR og Magnús Pálsson.

Opnun nýrrar skrifstofu á Egilsstöðum

Skrifstofa VR á Egilsstöðum flutti í nýtt og glæsilegt húsnæði að Kaupvangi 3b í júní og var boðað til móttöku fyrir félagsmenn í tilefni af því. Stjórn VR ákvað í tilefni þessara tímamóta að veita Alzheimerdeild Sjúkrahússins á Seyðisfirði einnar milljón króna styrk og Hreiðrinu, sem er fæðingardeild Sjúkrahússins á Norðfirði, hálftrar milljón króna styrk. Það var formaður VR, Kristinn Örn Jóhannesson, sem afhenti styrkina.

Vantar þig styrk fyrir námi, líkamsrækt eða tómstundum barnanna?

Nú þegar allt er að fara á fullt eftir sumarfrí er ekki úr vegi að minna félagsmenn VR á varasjóð og starfsmenntasjóðina. Þeir sem eiga réttindi í sjóðunum geta séð sína stöðu á Minum síðum á vefnum.

Varasjóðinn má nota til að greiða fyrir líkamsrækt, sjúkrahjálfun, gleraugu, tómstundir barnanna og margt fleira. Og félagsmenn sem eru á leið í nám geta sótt um styrk hjá starfsmenntasjóðum fyrir helmingi af námskeiðsgjaldi (veittur er starfsmenntastyrkur eftir stigaeign). Hæri styrkur, eða 75%, er veittur vegna náms sem kennt er skv. námskrám Fræðslumiðstöðvar atvinnulífsins sem metið er til styttingar á námi í framhaldsskóla og vegna náms þeirra sem eru á atvinnuleysisbótum. **Nánar á www.vr.is**



UNGT FÓLK

Evrópsk atvinnulaus æska

Fimm milljónir ungmenna eru án atvinnu í aðildarríkjum Evrópu-sambandsins eða 20% af þúsaldarkynslóðinni, ungu fólki undir 25 ára, að mati sambandsins. Þetta er þriðjungi meira atvinnuleysi í þessum hópi en fyrir ári og mun meira en meðaltalið í ESB sem er 8,9%. Þetta má lesa í nýlegri grein í Businessweek. Í evrópskum viðskiptatímaritum hefur þúsaldarkynslóðin verið mikið til umfjöllunar síðustu misseri. Fyrst fyrir framsækin viðhorf til vinnunnar en nú er staða þeirra í kreppunni til umræðu. Í sumum löndum er ástandið mjög slæmt, segir í greininni í Businessweek, á Spáni er atvinnuleysi meðal ungs fólks nær 37% og 24% í Frakklandi. Til samanburðar er atvinnuleysi meðal þessa hóps í Bandaríkjunum 17%.

Stjórnvöld í aðildarríkjum ESB óttast að langtímaatvinnuleysi kunni að hafa skaðleg áhrif á samkeppnishæfni heillar kynslóðar. Þegar kreppunni linni loksins verði þessir einstaklingar orðnir eldri en 25 ára og næsta kynslóð komin á fast á hæla þeirra. Sumir telja hættu á að evrópskrar æsku bíði sömu örlög og Týndu kynslóðarinnar í Japan en þar í landi óx heil kynslóð úr grasi í miklum efnahagslegum þrengingum á tíunda áratugnum án þess að öðlast færni í að skapa sér tækifæri þegar atvinnulífið rétti loks úr kútnum.

Stjórnvöld í aðildarríkjum ESB verja milljörðum til að auka námsframboð fyrir unga fólkið og skapa þeim tímabundna atvinnu eða lærlingsstöður. Það hugnast ekki öllum, sumir efast um að hægt sé að halda uppi aðgerðum af þessum tagi nema með miklum fjárstuðningi hins opinbera. Þá benda aðrir á að viðlíka tilraun hafi mistekist í Bretlandi á níunda áratugnum, unga fólkið hafi jú verið í vinnu en ekki öðlast nýja færni eða þekkingu sem auðveldi þeim að landa áhugaverðari störfum síðar meir.

Hádegisfyrirlestrar haustið 2009

Fyrirlestrararnir eru öllum félagsmönnum opnir og ókeypis. Þeir verða haldnir kl. 12-13 í húsnæði VR í Húsi verslunarinnar á 0. hæð og eru léttar veitingar í boði. Að venju geta félagsmenn á landsbyggðinni fylgst með gegnum fjarfundabúnað á skrifstofum VR á viðkomandi svæðum.

Að laða til sín það góða

Fyrirlesari: Sigríður Arnardóttir, fjölmiðlakona

24. september

Uppbyggileg, glaðleg og hlý samverustund. Léttur og einlægur fyrirlestur þar sem þátttakendur fá í „nesti“ – „tæki og tól“ til að halda út í framtíðina bjartsýnir og upplitsdjarfir og laða að sér hamingjudaga.

Lífsmarkmiðin og leiðirnar að þeim

Fyrirlesari: Jón Bjarni Bjarnason - ACC-markþjálfari

8. október

Í fyrirlestrinum verður fjallað um hin stóru lífsmarkmið sem hver einstaklingur hefur sett sér og þær leiðir sem hann hefur til að ná þeim. Lífsmarkmiðin eru einskonar rammi um líf okkar og það sem hvetur okkur áfram. Aðferðin sem við notum til að ná þeim er mjög einkennandi fyrir það hvernig við komum fram.

Hvernig borð vill Bára

Fyrirlesari: Eyþór Eðvarðsson, þekkingarmiðlun

29. október

Íslenskan er full af orðatiltækjum sem setja skemmtilegan blæ á samskiptin. Orðatiltækin auðga og skreyta málið en Bibba á Brávallagötunni á það til að stinga sér niður enda getur verið erfitt að fóta sig í heimi orðatiltækjanna því margir þekkja ekki upprunalegu merkingu þeirra. Í fyrirlestrinum er farið yfir 150 algeng rammíslensk orðatiltæki sem allir hafa gagn og gaman af að þekkja.

10 slæm ráð til að verða stressi að bráð

Fyrirlesari: Steinunn Stefánsdóttir, Starfsleikni

12. nóvember

Þótt almennt sé gáfulegra að gefa ráð um hvað er gott að gera til að efla heilsu og stefna að vellíðan (jákvæð markmið) hefur fólk stundum þörf fyrir hið gagnstæða, þ.e. að skoða hvað ber að forðast ætli maður sér ekki að verða veikur. Þess vegna fjallar þetta léttá erindi um tíu ráð til að gera sig stressaðan.

Daðraðu við sjálfstraustið

Fyrirlesari: Heiðar Jónsson, snyrtir

19. nóvember

Heiðar snyrti þarf vart að kynna enda landsfrægur stílisti. Hann ætlar að fræða okkur um hvernig við getum bætt sjálfstraustið með ráðum eins og að klæða okkur eftir vaxtarlagi, hvaða litir fara okkur best og gefa góð ráð varðandi förðun. Heiðar mun einnig fræða gesti um fas, framkomu og ekki má gleyma daðrinu.

Strákur, stelpa – Skiptir það máli?

Fyrirlesari: Margrét Pála Ólafsdóttir, höfundur Hjallastefnunnar

26. nóvember

Margrét Pála hefur um árabíl flutt fyrirlestra um kynjamál. Hún er höfundur Hjallastefnunnar þar sem unnið er að jafnrétti kynjanna með kynjaskiptu skólustarfi. Í fyrirlestrinum fjallar Margrét Pála um muninn á kynjunum á sinn einstaka og skemmtilega hátt.

Félagsmenn á Akranesi, Austurlandi og í Eyjum athugið: Hægt er að mæta á skrifstofuna á staðnum og fylgjast með fyrirlestrinum í gegnum fjarfundabúnað.

Skráning er í þjónustuveri VR í síma 510 1700 og á www.vr.is



LAUNAKÖNNUN 2009

Heildarlaun félagsmanna VR hækkuðu að meðaltali um 1% frá janúar 2008 til janúar 2009 og grunnlaun um 4% að meðaltali. Launamunur kynjanna minnkar frá síðasta ári og er munurinn á heildarlaunum karla og kvenna nú 14,7% á móti 16,7% í fyrra, konur hækka í launum á milli ára á meðan karlar standa nokkurn veginn í stað. Vinnuvika félagsmanna hefur styst og er nú rétt rúmlega 43 klukkustundir á viku.

Þetta er meðal þess sem lesa má úr niðurstöðum launakönnunar VR fyrir árið 2009. Á næstu síðum er fjallað um helstu niðurstöður könnunarinnar og birtar tölur yfir meðallaun sem og breytingar á launum á milli ára. Ítarlegi umfjöllun og reiknivél má finna á heimasíðu VR, www.vr.is. Þar má einnig nálgast bækling með öllum töflum og góðum ráðum fyrir launaviðtalið.

Helstu niðurstöður

Launin hækka lítillega milli ára

Heildarlaun félagsmanna í VR voru að meðaltali 403 þúsund krónur á mánuði í upphafi árs samkvæmt niðurstöðum launakönnunar 2009 en grunnlaun voru 375 þúsund. Heildarlaunin hækkuðu um 1% á milli 2008 og 2009 en grunnlaunin um 4%. Miðað er við laun fyrir janúarmánuð bæði árin.

Launahækkun félagsmanna á milli ára samkvæmt launakönnun VR er minni en almennt gerðist á vinnumarkaði á þessu tímabili samkvæmt launavísitölu Hagstofunnar sem hækkaði um 7,5% frá janúar 2008 til janúar 2009. Vísitala Hagstofunnar sýnir hins vegar þróun launa á öllum vinnumarkaði, bæði hinum almenna og hinum opinbera. Ef eingöngu er lítið til þróunar launavísitölu Hagstofunnar á **almennum** vinnumarkaði hækkaði hún um 4,1% frá 1. ársfjórðungi 2008 til sama tímabils árið 2009. Launavísitala **opinberra** starfsmanna hækkaði hins vegar umtalsvert meira eða um 11,3% á sama tímabili. Athugið að launavísitala Hagstofunnar er gefin út fyrir vinnumarkaðinn í heild sinni mánaðarlega. Launavísitalan fyrir skiptan vinnumarkað þ.e. einkageirann annars vegar og hinn opinbera hins vegar, er gefin út miðað við þróun ársfjórðungslega.

Þegar launaþróun VR er borin saman við þróun launavísitölu Hagstofunnar ber að hafa í huga að rúm 44% svarenda í könnun VR eru stjórnendur og sérfræðingar og vega breytingar á launum þeirra því þungt þegar skoðaðar eru breytingar á launum heildarhópsins (sjá að neðan). Svarhlutfall var jafnframt lágt í hópi afgangslúfólks sem hækkaði einna mest á milli ára og skilar sú hækkun sér því aðeins að litlu leyti í heildarhækkun launa sölu- og afgangslúfólks.

Mismunandi hækkun eftir starfsstéttum

Hækkun launa félagsmanna VR á milli ára er mjög misjöfn eftir starfsstéttum. Stjórnendur og sérfræðingar stóðu í stað í heildarlaunum á milli ára, sérhæft starfsfólk hækkaði um 1%, almennt skrifstofufólk hækkaði um 3%, skrifstofufólk við afgreiðslu hækkaði um 6%, sölu- og afgangslúfólk hækkaði um 1% og starfsfólk í gæslu-, lager- og framleiðslustörfum lækkaði um 1%. Ef lítið er á einstakar starfsstéttir hækkaði afgangslúfólk á kassa mest á milli ára, eða um 11% í heildarlaunum og 16% í grunnlaunum. Nokkrar stéttir lækkuðu, t.d. kerfisfræðingar um 8% í heildarlaunum, markaðsfulltrúar um 3% og ræstingafólk og starfsfólk við öryggisgæslu lækkaði um 3%. Miðað er við janúarmánuð bæði ár.

Launakönnunin sýnir að konur hækka í launum á milli ára, heildarlaun þeirra samkvæmt könnuninni 2009 voru 373 þúsund að meðaltali á mánuði á móti 366 á síðasta ári. Karlarnir standa hins vegar nokkurn veginn í stað, eru með 443 þúsund að meðaltali en voru með 445 þúsund í fyrra. **Sjá nánar um launamun kynjanna á bls. 17.**



Launabilið minnkar

Heildarlaun félagsmanna VR sem eru í hópi þeirra 5% launahæstu eru að meðaltali 841 þúsund á mánuði en meðallaun þeirra sem eru í hópi 5% launalægstu eru 207 þúsund að meðaltali. Munurinn er um 407%, þ.e. meðallaun þeirra launahæstu eru fjórfalt hærra en þeirra launalægstu. Nokkuð hefur dregið saman með þeim launahæstu og þeim launalægstu, í fyrra var munurinn 446%. Árið 2007 var hann 425% og 411% árið 2006.

Vinnuvikan styttest

Félagsmenn VR í fullu starfi vinna að meðaltali 43,3 klukkustundir á viku sem er um einni og hálfri klukkustund skemur en á árunum 2004 – 2008 en þá var vinnuvikan um 45 stundir. Í ljósi þeirra breytingar sem orðið hafa á vinnumarkaði á síðustu mánuðum kemur þessi þróun ekki á óvart. Konur vinna styttri vinnuviku en karlar, tæpar 42 stundir á móti 45 stundum. Vinnutími kvenna hefur styst um 1,3 stundir frá því á síðasta ári en vinnutími karla um 1,6 stundir.

Launaviðtal gefur 3% launahækkun

Þeir sem fóru í launaviðtal á síðasta ári eru með 3% hærra laun en þeir sem ekki fóru í launaviðtal. Þeim sem fóru í viðtal við vinnuveitanda sinn, hvort sem það var launaviðtal af einhverju tagi eða starfsmannaviðtal, fækkaði hins vegar umtalsvert á milli ára, í könnun VR í fyrra sögðust 68% svarenda hafa farið í viðtal á síðustu tólf mánuðum en í ár var þetta hlutfall komið niður í 61%. Þessi þróun endurspeglar að sjálfsgöðu ástandið á vinnumarkaði og kemur víst fáum á óvart.

Stjórnendum fjölgar

Sérhæfing hefur aukist mikið hjá félagsmönnum VR á undanförunum árum samkvæmt niðurstöðum launakannanna VR. Árið 2004 sögðust 19% félagsmanna sem tóku þátt í launakönnun það ár starfa við sölu- og afgangslustörf. Í dag er þetta hlutfall komið í 16%. Árið 2004 flokkuðu 10% sig sem skrifstofufólk en í ár segjast um 5% sinna skrifstofustörfum eingöngu. Stjórnendum og sérfræðingum fjölgar, árið 2004 settu 36% svarenda sig í þann hóp en í ár skilgreina 42% svarenda sig sem stjórnanda eða sérfræðing.

Starfsstétt

	2004	2009
Stjórnendur / sérfræðingar	36,4%	41,6%
Sérhæft starfsfólk / tæknar	21,9%	26,6%
Sölu- og afgangslustöf	19,0%	15,7%
Gæslu- lager- og framleiðslustörf	7,8%	7,1%
Skrifstofufólk	10,2%	4,5%
Skrifstofufólk v. afgangslu	4,6%	4,5%

Fyrirtækin stækka

Rúmlega fjórir af hverjum tíu félagsmönnum VR starfa hjá fyrirtækjum þar sem starfsmannafjöldi er eitt hundrað eða fleiri og er það umtalsverð fjölgun frá árinu 2004. Það ár störfuðu 32% félagsmanna VR hjá stærri fyrirtækjum.

Þriðjungur með pakkalaun

Þriðjungur félagsmanna VR hefur pakkalaun eða fastlaunasamninga sem felur í sér alla vinnu, hvort sem er dagvinnu eða yfirvinnu. Starfsheiti

og menntun skipta miklu hvað þetta varðar, 48% stjórnenda og sérfræðinga hafa pakkalaun sem er mun hærra hlutfall en hjá öðrum stéttum. Háskólamenntaðir eru líklegri en aðrir menntahópar til að vera með pakkalaun, 44% þeirra sem hafa BA gráðu og 52% þeirra sem hafa lokið a.m.k. mastersnámi, og helst það í hendur við niðurstöður eftir starfsheiti.

Þeir sem eru með pakkalaun eru að meðaltali með 457 þúsund í heildarlaun á mánuði eða um 18% hærra laun en þeir sem fá sína yfirvinnu greidda sérstaklega en laun þeirra nema að meðaltali 386 þúsundum. Laun fyrir unna yfirvinnu hafa svo lækkað töluvert frá því í fyrra eða um 20% og eru 53 þúsund að meðaltali á móti 66 þúsund.

Það er áhugavert að þeir sem eru með pakkalaun vinna lengri vinnuviku en aðrir, 44,9 stundir á viku en meðaltalið er 43,3 stundir á viku. Þeir eru einnig líklegri til að vinna hluta vinnutímans í fjarvinnu, 55% á móti 39% þegar litið er á heildina. Þeir vinna hins vegar skemur en hinir eða 7,1 stund á viku í fjarvinnu á móti 7,5 stundum sem var meðaltalið.

Menntun skilar sér í launum

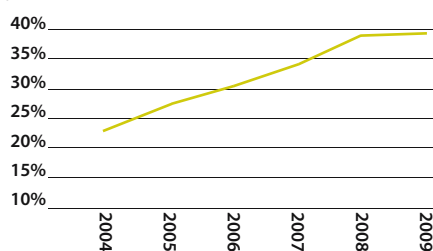
Háskólamenntun borgar sig svo sannarlega í launaumslaginu, masters- og/eða doktorsgráðan gefur 13,6% hærra laun en BA gráðan. Þeir sem hafa BA gráðu eru svo með 19% hærra laun en þeir sem hafa framhaldsskólapróf og einhverja viðbótarmenntun. Hlunnindin eru einnig meiri hjá þeim sem hafa meiri menntun, rúmlega 86% þeirra sem hafa háskólapróf eru með hlunnindi af einhverju tagi á móti 72% þeirra sem létu staðar numið eftir framhaldsskólann og 65% þeirra sem hafa grunnskólapróf eða minni menntun. Þeir sem hafa lengri skólagöngu að baki vinna hins vegar lengri vinnuviku en aðrir menntahópar. Þeir sem hafa masters- eða doktorspróf vinna að meðaltali 44,9 stundir en þeir sem hafa grunnskólapróf eða minni menntun vinna 43,4 stundir að meðaltali á viku.

Menntunarstig helst í hendur við metorðin, helmingur stjórnenda og sérfræðinga er með háskólamenntun og fimmtungur með viðbótarnám eftir framhaldsskóla, án þess þó að ljúka háskólaprófi.

Fjarvinna komin til að vera

Árið 2004 unnu 23% svarenda fjarvinnu, í dag eru það 39% og er aukningin á fimm árum 70%. Tíminn hefur hins vegar styst. Að meðaltali vinna þeir sem á annað borð vinna fjarvinnu 7,5 klst. á viku en árið 2004 voru það 10 stundir. Sem fyrr eru það helst stjórnendur og sérfræðingar sem vinna fjarvinnu eða 60%.

Fjarvinna hefur aukist mikið



Hver eru launin 2009?

Meðallaun svarenda eftir starfsstétt og kyni

	Heildarlaun í þús. króna				Grunnlaun í þús. króna				Meðalatal heildarlauna eftir kyni		
	Launadreifing				Launadreifing				Karlar	Konur	Fjöldi
	Meðaltal	25% mörk	Miðgildi	75% mörk	Meðaltal	25% mörk	Miðgildi	75% mörk			
Alls	403	300	370	465	375	285	350	440	443	373	6654
Stjórnendur og sérfræðingar	487	370	450	560	451	350	425	520	515	456	2961
Framkvæmdast./önnur hærrí stjórnunarstörf	636	448	600	779	594	429	550	750	667	568	168
Forstöðumenn/sviðsstjórar	620	484	600	750	576	450	556	700	636	596	135
Deildarstjórar	467	350	450	558	441	330	420	534	497	440	275
Fjármálastjórar	574	433	525	706	542	395	500	650	649	547	127
Markaðsstjórar	551	461	535	643	504	420	500	593	554	547	102
Rekstrarstjórar	498	422	493	576	470	394	465	550	506	479	74
Sölustjórar	488	382	467	570	442	350	418	500	508	412	206
Starfsmannastjórar	579	425	550	721	552	425	550	644	-	582	38
Verslunarstjórar	399	321	380	450	354	289	340	410	440	349	177
Skrifstofustjórar	408	337	390	460	387	319	368	446	521	395	141
Innkaupastjórar	447	358	440	518	415	349	419	476	468	402	98
Verkstjórar	407	321	387	450	370	300	354	420	418	365	112
Þjónustustjórar	405	342	400	451	374	320	380	425	429	383	109
Svæðisstjórar	374	255	350	439	355	249	320	403	453	314	58
Önnur stjórnunarstörf	435	350	417	500	407	329	400	460	452	417	124
Tölvunarfræðingar	500	416	480	568	470	400	470	550	505	481	150
Kerfisfræðingar	481	408	480	545	460	400	455	511	475	505	122
Hag- og viðsk.fr./endurskoðendur	548	420	500	628	484	388	455	540	596	519	201
Verkfræðingar og arkitektar	423	385	420	455	413	370	400	455	417	433	17
Sál-, mann-, stjórn.-, fél.- eða uppeldisfr.	435	355	424	516	406	328	395	466	470	411	20
Efna-, eðlis-, líf- og/eða matvælafræðingar	353	320	350	394	332	271	330	394	-	339	11
Uppl.fulltr., alm.tengsla- eða fjölm.fræð.	372	270	400	472	360	255	400	454	-	367	13
Lögfræðingar	589	458	600	700	559	440	565	650	638	558	28
Ráðgjafar með háskólapróf	482	386	450	538	441	370	430	500	504	463	108
Verkefnastjórar	468	370	430	532	439	350	410	500	524	429	210
Ferðafræðingar (háskólamenntaðir)	370	284	351	479	350	279	324	421	-	370	10
Aðrir háskólamenntaðir sérfræðingar	449	360	428	490	418	350	410	460	469	438	127
Sérhæft starfsfólk og tæknar	354	297	341	395	336	280	325	379	386	343	1795
Bókhaldsfulltrúar	358	300	350	397	343	295	330	380	414	353	470
Fjármálafulltrúar	393	330	380	458	377	329	371	440	-	391	55
Launafulltrúar	390	325	380	425	371	319	370	418	-	391	92
Innheimtufulltrúar	331	292	323	353	318	285	309	349	357	329	98
Markaðsfulltrúar	402	329	384	439	355	302	348	400	438	379	66
Innkaupafulltrúar	346	300	340	380	333	300	335	369	383	328	92
Þjónustufulltrúar	308	265	299	340	294	250	290	320	327	303	291
Fulltrúar	333	292	330	366	323	280	313	357	334	333	82
Tækniteiknunarar	327	279	332	359	317	276	321	349	-	325	36
Umbrot og/eða grafík	383	333	367	417	371	311	350	400	394	360	64
Vefsíðugerð eða -umsjón	393	340	380	450	386	340	380	446	399	373	27
Ferðafræðingar (IATA próf)	329	280	309	373	306	278	292	331	-	328	28
Sérhæfing við tryggingar/tryggingaráðgjafar	411	330	407	470	392	313	394	460	494	355	49
Tjónauppgjör	406	356	384	450	372	330	370	420	417	363	40
Lýfjateknar	308	263	291	345	278	239	265	311	-	301	36
Annað sérhæft starfsfólk	366	300	350	416	337	265	325	397	381	348	269
Skrifstofufólk	324	275	317	355	309	268	300	350	359	320	295
Umsjón með skrifstofu	355	286	349	371	332	281	333	360	-	359	28
Sérhæfðir ritarar/læknaritarar	323	291	320	351	309	270	301	341	-	320	93
Almennir ritarar	316	270	310	360	304	260	300	340	-	315	47
Önnur almenn skrifstofustörf	322	270	310	350	306	261	295	348	372	314	127

	Heildarlaun í þús. króna				Grunnlaun í þús. króna				Meðalatal heildarlauna eftir kyni		
	Launadreifing				Launadreifing				Karlur	Konur	Fjöldi
	Meðaltal	25% mörk	Miðgildi	75% mörk	Meðaltal	25% mörk	Miðgildi	75% mörk			
Skrifstofufólk við afgreiðslu	299	256	289	325	279	240	270	300	319	297	286
Gjaldkerar/innheimtustarf	348	300	330	389	331	297	310	370	-	347	83
Móttökuritarar/símavarsla	274	244	270	294	256	230	250	280	301	273	145
Gestamóttaka	288	248	282	323	260	209	269	293	294	285	22
Önnur skrifstofustörf við afgreiðslu	293	260	280	308	267	242	260	281	-	284	36
Sölu- og afgreiðslufólk	340	275	330	390	308	250	300	354	370	300	876
Tölvusalar	412	324	397	504	385	282	357	501	444	-	12
Bílasalar	392	350	389	444	357	320	352	389	397	-	38
Sala í ferðaþjónustu	312	259	300	353	292	251	288	319	341	303	45
Önnur sérhæfð sölustörf	369	300	345	425	335	280	310	380	386	337	143
Sölufulltrúar	362	310	360	404	328	280	325	370	380	332	347
Afgreiðsla á matvöru (t.d. í kjötbörði)	271	211	271	320	251	190	248	315	302	254	23
Afgreiðsla á sérvöru (t.d. fót eða leikföng)	280	224	261	309	244	196	240	278	331	257	73
Afgreiðsla á kassa	228	195	222	254	215	179	207	243	-	228	18
Almenn sölustörf í verslun	292	240	281	337	263	223	265	298	311	268	113
Vaktstjórar í verslun	335	260	291	371	285	198	260	326	396	274	28
Aðstoðarverslunarstjórar	344	278	330	381	315	273	309	350	382	296	36
Gæslu-, lager- og framleiðslustörf	292	240	283	336	263	218	255	300	305	262	441
Öryggis- og húsvarsla	309	246	300	373	271	207	288	323	314	277	44
Ræstingar og þrif	278	206	260	337	266	188	238	334	-	252	25
Framleiðsla eða þökkun	300	232	265	385	272	228	252	292	337	257	39
Matráðskonur, matsveinar, matartæknar	258	227	255	293	240	203	230	269	-	258	29
Lagerstörf	292	243	284	335	265	223	260	300	300	259	236
Útkeyrsla	304	250	303	330	273	220	260	303	299	-	43
Bifreiðastjórar/bílstjórar (ekki við útkeyrslu)	288	216	293	358	227	174	210	275	289	-	25

Launakönnun 2009 var gerð í febrúar og mars meðal fullgildra félagsmanna VR, þ.e. þeirra sem greitt höfðu lágmarksfélagsgjald á tólf mánaða tímabili, frá október 2007 til september 2008. Alls fengu um 19 þúsund félagsmenn ýmist sent spurningaeyðublað í pósti eða aðgang að könnuninni á netinu. Svarhlutfall var 55% sem er mun betra en í fyrra en þá var það 47%. Mikill meirihluti, eða 93%, svaraði á netinu.

Niðurstöðurnar í könnuninni miða við laun greidd fyrir janúar 2009. Capacent Gallup hafði umsjón með gerð könnunarinnar og úrvinnslu niðurstaðna.

Athugið að launakönnun VR byggir á heildarþýði, ekki úrtaki, því allir félagsmenn VR höfðu færi á að taka þátt að uppfylltum þeim skilyrðum sem nefnd eru hér að framan. Við úrvinnslu launaupplýsinga voru notuð svör þeirra sem eru í 70% starfshlutfalli eða meira en við úrvinnslu á vinnutíma og launamun kynjanna voru einungis notuð svör þeirra sem voru í 100% starfi.

Niðurstöður könnunarinnar eru birtar í nokkrum töflum, bæði heildartöflum og töflum eftir atvinnugreinum. Hér eru birtar tvær

töflur, tafla yfir laun eftir starfsheimum óháð atvinnugrein og tafla yfir breytingar á launum milli 2008 og 2009.

Lesið úr töflunum

Meðaltal launa í töflunum sem hér eru birtar segir til um hver meðallaunin eru innan tiltekinnar starfsstéttar. Einnig eru birtar upplýsingar um launadreifingu. Helmingur svarenda er með hærri laun en miðgildið segir til um og helmingur er með lægri laun. Talan í dálknum 25% mörk gefur til kynna að fjórðungur svarenda er með lægri laun en þau sem birtast í dálknum og er þá 75% svarenda með hærri laun. Talan í dálknum 75% mörk gefur hins vegar til kynna að fjórðungur svarenda er með hærri laun en tilgreind eru í dálknum á meðan 75% svarenda eru með lægri laun.

Reiknivél á vr.is

Á heimasíðu VR, www.vr.is, eru birtir listar yfir laun eftir atvinnugreinum, nánari upplýsingar um gerð könnunarinnar og niðurstöður.

Þar er einnig reiknivél sem hægt er að nota til að reikna út laun miðað við tiltekna forsendur, þ.e. starf, atvinnugrein, aldur, starfsaldur og menntun.

Samanburður á milli ára

Breytingar á grunn- og heildarlaunum milli ára

	Heildarlaun í þús. króna			Grunnlaun í þús. króna			Fjöldi 2009 2008	
	Meðaltal 2009	2008	% breyting frá síð. VR könnun	Meðaltal 2009	2008	% breyting frá síð. VR könnun		
Alls	403	399	1%	375	361	4%	6654	5548
Stjórnendur og sérfræðingar	487	486	0%	451	439	3%	2961	2426
Hærri stjórnendur	629	616	2%	586	571	3%	303	282
Deildarstjórar	467	460	2%	441	432	2%	275	238
Fjárm., sölu-, markaðs- og starfsm.stjórar	532	535	-1%	491	479	2%	473	386
Verslunarstjórar	399	390	2%	354	340	4%	177	173
Innkaupa- og skrifstofustjórar	424	434	-2%	399	394	1%	239	214
Þjónustu- og verkstjórar	406	399	2%	372	361	3%	221	174
Önnur stjórnunarstörf	439	412	7%	413	376	10%	256	154
Tölvunarfræðingar	500	510	-2%	470	472	0%	150	95
Kerfisfræðingar	481	521	-8%	460	465	-1%	122	76
Hag- og viðsk.f.r./endurskoðendur	548	554	-1%	484	463	5%	201	166
Verkefnastjórar	468	442	6%	439	418	5%	210	187
Aðrir háskólamenntaðir sérfræðingar	461	471	-2%	429	416	3%	334	281
Sérhæft starfsfólk og tæknar	354	349	1%	336	321	5%	1795	1523
Bókhalds-, fjármála- og launafulltrúar	366	355	3%	350	330	6%	617	538
Innheimtufulltrúar	331	321	3%	318	310	3%	98	97
Markaðs- og innkaupafulltrúar	369	380	-3%	342	339	1%	158	120
Þjónustufulltrúar/fulltrúar	313	319	-2%	300	289	4%	373	272
Tækniteikn./umbr.- og grafíkst./vefs.gerð	369	361	2%	359	341	5%	127	113
Ferðafræðingar	329	298	10%	306	278	10%	28	38
Sérhæfing vegna trygginga/tjónauppgjör	409	415	-1%	383	375	2%	89	65
Annað sérhæft starfsfólk	359	348	3%	330	315	5%	305	280
Skrifstofufólk	324	314	3%	309	292	6%	295	241
Umsjón með skrifstofu	355	324	10%	332	309	8%	28	30
Almennir ritarar/læknaritarar	323	323	0%	309	299	3%	93	70
Önnur almenn skrifstofustörf	320	307	4%	305	284	7%	174	141
Skrifstofufólk við afgreiðslu	299	282	6%	279	263	6%	286	230
Gjaldkeri/innheimtustarf	348	331	5%	331	312	6%	83	66
Móttökuritarar/upplýsingagjöf	274	257	7%	256	242	6%	145	121
Önnur skrifst.störf við afgr./gestamóttaka	291	277	5%	264	246	7%	58	43
Sölu- og afgreiðslufólk	340	335	1%	308	294	4%	876	782
Sérhæfð sölustörf	364	350	4%	333	310	8%	238	232
Sölufulltrúar	362	366	-1%	328	323	2%	347	302
Afgreiðsla á sérvöru/matvöru	278	274	1%	246	238	3%	96	85
Alm. sölustörf/vaktstjórar í verslun	309	294	5%	277	254	9%	177	150
Afgreiðsla á kassa	228	205	11%	215	185	16%	18	13
Gæslu-, lager- og framleiðslustörf	292	294	-1%	263	253	4%	441	346
Öryggis- og húsvarsla/ræsting	298	306	-3%	269	276	-3%	69	30
Framleiðsla og pökkun/mötuneyti	282	267	6%	258	243	6%	68	55
Lagerstörf	292	299	-2%	265	254	4%	236	211
Útkeyrsla/bílstjórar	299	297	0%	256	247	4%	68	50



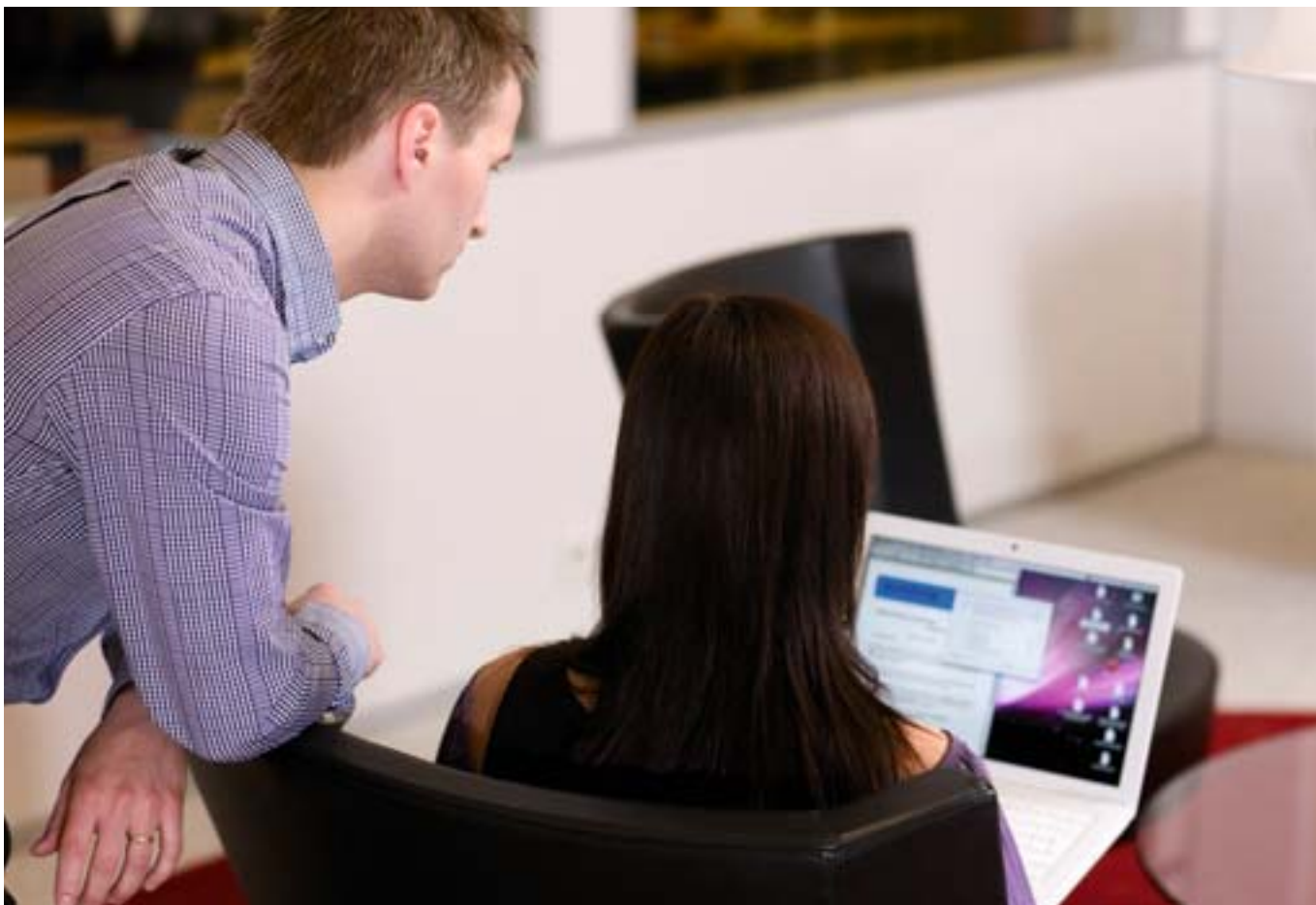


Samanburður milli VR og SFR

Í ár, þriðja árið í röð, var samskonar launakönnun lögð fyrir félagsmenn VR og SFR, stéttarfélags í almannáþjónustu en það er félag starfsmanna ríkisstofnana sem og fyrirtækja sem starfa í almannáþágu og voru áður ríkis- eða sjálfseignarstofnanir. Munur á heildarlaunum þessara félaga er 26%, þ.e. félagsmenn VR eru að meðaltali með 26% hærri heildarlaun en félagsmenn í SFR. Í fyrra var munurinn umtalsvert meiri eða 31%. Þegar tekið hefur verið tillit til helstu áhrifaþátta á launin, þ.e. kyns, aldurs, starfsaldurs, vinnutíma, vaktarálags og menntunar, minnkar munurinn og er 15% en var 20% í fyrra. En það er fleira áhugavert í samanburði félaganna eins og sjá má hér að neðan.

	VR	SFR
Meðaltal heildarlauna á mánuði	403.293 kr.	320.044 kr.
Kynbundinn launamunur*	10,1%	12,7%
Lengd vinnuvikunnar	43,1 klst.	43,2 klst.
Hlutfall félagsmanna sem vinna fjarvinnu	38,9%	14,3%
Fjöldi tíma í fjarvinnu, meðaltal á viku	7,5 klst.	10,1 klst.
Hlutfall félagsmanna með háskólapróf	27,2%	8,6%
Meðalaldur félagsmanna	41 ár	48 ár
Starfsaldur í sama / sambærilegu starfi	8,9 ár	11,6 ár
Hlutfall félagsmanna með hlunnindi	76,1%	62,8%
Hlutfall félagsmanna sem eru ánægðir með launakjör	54,4%	27,3%

*Að teknu tilliti til aldurs, vinnutíma (fjöldi vinnustunda á viku), starfsaldurs, starfsstéttar og menntunar.



Launamunur kynjanna dregst enn saman

Launamunur kynjanna hefur minnkað mikið frá því í fyrra, munur á heildarlaunum var 16,7% samkvæmt launakönnun VR árið 2008 en er nú 14,7%. Konur hækka um tæplega 2% en karlar standa að mestu í stað. Frá árinu 2000 hefur launamunurinn dregist verulega saman eða um 28% - árið 2000 var munur á heildarlaunum karla og kvenna 20,4%. Sama þróun á sér stað þegar litið er til launamunar kynjanna eftir greiddum félagsgjöldum. Í janúar árið 2008 var munurinn 19,2% en 17,5% í janúar á þessu ári. Hafa verður í huga að í launakönnun VR er einungis miðað við fólk í fullu starfi en þegar litið er til félagsgjalda eru allir teknir með, óháð því hversu hátt starfshlutfallið er. Mun fleiri konur en karlar vinna hlutastarf og er launamunurinn óhjákvæmilega meiri þegar allir eru teknir með heldur en hann er þegar búið er að taka til til starfshlutfallsins.

10% kynbundinn munur

Eins og fram kemur að ofan miða tölurnar í launakönnuninni við laun í 100% starfi og er þá ekki tekið tillit til annarra þátta sem hafa áhrif á launin, s.s. starfsheitis, aldurs, menntunar og starfsaldurs. Ef tekið er tillit til þessara þátta kemur í ljós að konur eru með 10,1% lægri laun en karlar. Árið 2008 voru þær með 12,3% lægri laun en karlarnir. Þar sem tekið hefur verið tillit til helstu áhrifaþátta á launin er ekki hægt að skýra þennan mun með öðru en kynferði og kallast hann því kynbundinn launamunur. Þessi munur var 15,3% árið 2000 og hefur dregist saman um þriðjung á níu árum.

Menntun, aldur og starf

Munur á heildarlaunum kynjanna er minnstur hjá yngsta aldurshópnum, 10%, en mestur hjá fólki á fimmtugsaldri en þar eru konur með 18% lægri laun en karlar. Langskólamenntun dregur verulega úr launamun kynjanna. Konur eru með 15-18% lægri laun en karlar í öllum menntahópum nema hjá þeim sem hafa lokið masters- og/eða doktorsnámi, þar er munurinn 2%. Og að lokum má geta þess að launamunurinn er minnstur hjá starfsfólki við afgreiðslu en þar eru konur með 7% lægri heildarlaun en karlar, en mestur er munurinn hjá sölu- og afgreiðslufólki eða 19%. Konur í hópi stjórnenda og sérfræðinga eru með 11% lægri laun en karlar í þeim hópi.

Samanburður við SFR

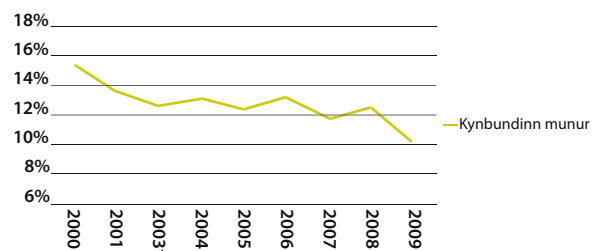
Sömu launasurningar voru lagðar fyrir félagsmenn í VR og í SFR – stéttarfélagi í almannatjónustu og er þetta þriðja árið í röð sem svo er gert. Þegar niðurstöðurnar eru bornar saman hvað kynin varðar má sjá að launamunur kynjanna er meiri hjá SFR ; konur í SFR eru með 21,4% lægri heildarlaun en karlar (hjá VR er munurinn 16,7%). Kynbundinn munur hjá SFR er 12,7% sem er töluvert betri niðurstaða en í fyrra en þá var þessi munur 18,3%. Hjá VR er kynbundinn munur 10,1% eins og fram kemur hér að framan.

Hver eru áhrif kreppunnar?

Það vekur athygli að munur á launum kynjanna heldur áfram að dragast saman þrátt fyrir kreppu en því hefur löngum verið haldið fram að í kreppu aukist launamunurinn fremur en hitt. Áður en lengra er haldið er mikilvægt að halda því til haga að launakönnun VR var gerð í upphafi árs og að frá þeim tíma hefur ástandið á vinnumarkaði versnað. Niðurstöðurnar hvað launamun kynjanna varðar ber því að túlka sem vísbandingu, ekki verður hægt að mæla varanleg áhrif kreppunnar á launamun kynjanna fyrr en að nokkrum tíma liðnum. En niðurstöðurnar benda engu að síður til þess að í þróuninni þessi misseri sé í takt við það yfirleitt gerist í samdrætti en þá eru karlar líklegri til að verða fyrir beinni launaskerðingu án ákveðinna breytinga á vinnutíma en konurnar líklegri

til að taka á sig skerðingu á starfshlutfalli. Fjórðungur svarenda í launakönnun VR hafði þegar í upphafi árs tekið á sig launaskerðingu sem rekja má til efnahagsástandsins, 44% karla sem urðu fyrir skerðingu sögðu að launin hefðu verið lækkuð hlutfallslega en 36% kvenna. Rúmlega 37% kvenna sögðu að launalækkunina mætti rekja til skerðingar á starfshlutfalli en 30% karla.

Launamunur kynjanna 2000 - 2009



*Launakönnun var ekki gerð árið 2002.



Tekjuskerðing á fyrstu mánuðum kreppunnar

Í launakönnun VR 2009 voru nokkrar spurningar lagðar fyrir þátttakendur um skerðingu á tekjum og vinnutíma og breytingar á starfsöryggi í ljósi efnahagsástandsins. Hafa verður í huga að þessi könnun var gerð í upphafi árs 2009 og miðar við stöðuna á þeim tíma en ýmislegt hefur breyst síðan. Það er engu að síður mjög áhugavert að sjá hvernig félagsmenn upplifðu fyrstu mánuði kreppunnar og verður afar forvitnilegt að bera þessar niðurstöður saman við niðurstöður könnunarinnar 2010 sem gerð verður í janúar það ár.

Þátttakendur voru m.a. spurðir að því hvort þeir hefðu þurft að taka á sig tekjuskerðingu af einhverju tagi vegna efnahagsástandsins. Fjórðungur, eða 25,5%, svaraði því játandi, en aftur ber að hafa í huga að könnunin var gerð í febrúar og mars. Til samanburðar má nefna

að í könnun sem ASÍ gerði í maí og júní, sögðu 35% að laun eða starfshlutfall hafi verið skert frá hrúni bankanna í október 2008. Það má gera ráð fyrir að þetta hlutfall hafi hækkað enn frekar frá þeim tíma.

Niðurstöður í launakönnun VR sýna að laun ólíkra tekjuhópa skerðast með misjöfnum hætti. Þeir sem eru hærra launaðir verða frekar fyrir hlutfallslegri lækkun launa en þeir sem fá lægri laun. Í töflu 1 má sjá að hlutfallsleg lækkun launa er algengust í hópi stjórnenda og sérfræðinga, en þar hefur tæplega helmingur stjórnenda tekið á sig lækkun launa. Tekjuskerðing þeirra sem eru á lægri laununum virðist frekar felast í breytingu á starfshlutfalli eða takmörkunum á yfirvinnu, þannig hafa t.d. laun starfsmanna í gæslu-, lager- og framleiðslustörfum einkum verið skert með yfirvinnubanni (59%).

Tafla 1
Hvernig voru laun þín skert?*

	Með hlutfallslegri lækkun launa	Með skertu starfs- hlutfalli	Með yfir- vinnubanni	Með því að skerða hlunnindi	Með því að skerða aukagreiðslur/ bónuma	Með lækkun launa um fasta krónutölu	Með öðrum hætti
Stjórnendur / sérfræðingar	49,6%	26,8%	20,6%	12,5%	11,6%	8,2%	5,0%
Sérhæft starfsfólk / tæknar	42,5%	30,1%	32,7%	8,1%	7,7%	6,6%	9,2%
Skrifstofufólk	29,5%	45,5%	27,3%	-	4,5%	15,9%	9,1%
Skrifstofufólk við afgreiðslu	28,8%	48,5%	27,3%	4,5%	4,5%	6,1%	9,1%
Sölu- og afgreiðslufólk	28,2%	47,2%	32,8%	11,8%	13,3%	8,7%	6,4%
Gæslu-, lager- og framleiðslustörf	20,0%	38,6%	59,3%	10,3%	5,5%	3,4%	6,9%

* Athugið að hér mátti merkja við fleiri en einn valkost. Af þátttakendum í launakönnun VR 2009 svöruðu 25,5% því játandi þegar spurt var hvort laun hafi verið skert á undanfönum mánuðum vegna samdráttar. Þeir þátttakendur eingöngu voru síðan spurðir hvernig launin voru skert og eru svör þeirra birt hér.

Kynið skiptir máli

Það vekur athygli að tölurverður munur er á tekjuskerðingu eftir kyni. Áhrif kreppu hafa yfirleitt verið þau að konur taka á sig skerðingu á starfshlutfalli en karlar verða frekar fyrir beinni launaskerðingu án breytinga á starfshlutfalli. Þetta á einnig við nú, hlutfallslega fleiri karlar en konur taka á sig beina launaskerðingu. Í könnuninni fengu svarendur nokkra valmöguleika þegar spurt var hvernig launalækkunin kom til framkvæmda. Í töflu 2 má sjá helstu niðurstöður eftir kyni.

Tafla 2

Hvernig voru laun þín skert?*

	Karlar	Konur
Hlutfallsleg lækkun launa	43,9%	35,9%
Skerðing á starfshlutfalli	30,3%	37,2%
Skerðing aukagreiðslna /bónusa	12,2%	7,7%
Yfirvinnubann	30,7%	27,6%

* Athugið að hér mátti merkja við fleiri en einn valkost. Af þátttakendum í launakönnun VR 2009 svöruðu 25,5% því játandi þegar spurt var hvort laun hafi verið skert á undanförunum mánuðum vegna samdráttar. Þeir þátttakendur eingöngu voru síðan spurður hvernig launin voru skert.

Minna starfsöryggi

Í upphafi árs 2009 voru miklir óvissutímar og má glögglega sjá þess merki í niðurstöðunum. Í könnuninni voru þátttakendur spurðir hvernig þeir mætu starfsöryggi sitt í samanburði við í upphafi árs 2008. Rétt tæplega helmingur, eða 49%, mat starfsöryggi sitt svipað og tólf mánuðum áður en 43% sögðu það minna. Í fyrirtækjum þar sem höfðu verið uppsagnir og laun starfsmannsins skert var starfsöryggi starfsmanna mun minna en í þeim fyrirtækjum þar sem engar uppsagnir höfðu verið og laun starfsmannsins höfðu ekki verið skert. Þar sem laun starfsmannsins höfðu verið skert töldu 64% starfsöryggi sitt minna en fyrir ári en 36% starfsmanna töldu það minna þar sem laun starfsmannsins höfðu ekki verið skert.

Í könnuninni var einnig spurt hvort þátttakendur hefðu leitað að annarri vinnu og/eða aukastarfi á síðustu þremur mánuðum. Rétt um 9% sögðust hafa leitað að annarri vinnu en 8% að aukastarfi. Í þessari spurningu mátti velja fleiri en einn valkost. Í þeim fyrirtækjum þar sem uppsagnir höfðu átt sér stað eða tekjuskerðing á einn eða annan hátt vegna efnahagsástandsins voru allt að tvöfalt fleiri sem sögðust hafa leitað að nýju starfi / aukastarfi.

Líðan starfsfólks betri

Það vekur athygli að líðan starfsfólks á vinnustaðnum er í mörgum tilfellum betri en á síðasta ári samkvæmt niðurstöðum í könnun VR á Fyrirtæki ársins 2009. Greint var frá þeim niðurstöðum í 3 tbl. VR blaðsins í maí sl. en full ástæða er til að rifja þær upp hér. Niðurstöðurnar sýndu meiri ánægju með stjórnun vinnustaðarinnar

og samskipti við næsta yfirmann en árið 2008, meiri sátt um fyrirtækjamenninguna, meiri ánægju í starfi og meiri ánægju með sveigjanleikann í vinnunni þrátt fyrir litlar breytingar, eða jafnvel neikvæðar breytingar, á milli ára á sveigjanleikanum. Tómas Bjarnason, sérfræðingur hjá Capacent, bendir á að það sé þekkt að þegar ytri aðstæður séu erfiðar þjappi það oft fólki saman. Hann bendir jafnframt á að skýringin kunni einnig að vera sú staðreynd að fólk geri iðulega samanburð á eigin stöðu og annarra - viðhorf okkar verði jákvæðara vegna neikvæðra breytinga í umhverfinu sem hafa áhrif á hlutfallslega stöðu okkar. Hafa verður í huga að þessi könnun var gerð í upphafi árs og þar af leiðandi á upphafsmánuðum kreppunnar. Áhugavert verður að sjá viðhorf fólks til starfsins í næstu könnun VR sem gerð verður í upphafi árs 2010.

85% ennþá ánægð með lífið

Í launakönnun VR í ár og í fyrra var sama spurning um ánægju lögð fyrir þátttakendur. Spurningin hljóðaði svona: **Hversu ánægð(ur) eða óánægð(ur) ertu með lífið á heildina litið?** Það kemur ekki á óvart að færri svara þessari spurningu jákvætt í ár en í fyrra. Í könnuninni 2008 sögðust 41% vera mjög ánægð með lífið en árið 2009 var þetta hlutfall komið niður í 32%. Það vekur hins vegar athygli að næstum jafnmargir svarendur, eða rétt rúmlega helmingur, sögðust vera frekar ánægðir með lífið, sjá töflu 3 að neðan.

Samband milli tekna og ánægju

Nú líkt og í könnuninni 2008 vex ánægja með lífið eftir því sem svarandinn gegnir hærrí stöðu í fyrirtækinu. Ánægðastir eru stjórnendur og sérfræðingar, en óánægðastir eru starfsmenn í gæslu-, lager- og framleiðslustörfum. Í könnunni í ár var ánægja með lífið einnig greind eftir menntunarhópum og tekjuhópum. Greinilegt samband er milli tekna og ánægju með lífið og eru þeir tekjuhærrí ánægðari en þeir tekjulægri. Einnig kemur í ljós að þeir sem eru með meiri menntun eru ánægðari með lífið en þeir sem minni menntun hafa. Í lægsta tekjuhópnum (laun undir 250 þúsund á mánuði) segjast 78% vera ánægðir með lífið, en til samanburðar eru 91% ánægð með lífið í hæsta tekjuhópnum (laun 550 þúsund á mánuði eða hærrí).

Tafla 3

Hversu ánægð(ur) eða óánægð(ur) ertu með lífið á heildina litið?

	2008	2009
Mjög ánægð(ur)	41.0%	32.2%
Frekar ánægð(ur)	51.8%	52.8%
Hvorki né	5.9%	10.6%
Frekar óánægð(ur)	1.1%	3.3%
Mjög óánægð(ur)	0.2%	1.2%



ÓLAFUR DARRI ANDRASON, hagfræðingur ASÍ

Er verðtryggingin bölvun eða blessun?

Því er oft haldið fram að verðtrygging lána sé sér íslenskt fyrirbrigði. Það er ekki allskostar rétt, verðtryggðir lánasamningar tíðkast víða. Sérstaða okkar felst í því hversu útbreidd hún er. Verðtryggingin er leið til þess að tryggja sparnað og framboð lánsfjár í viðvarandi óstöðugleika án þess að skammtímagreiðslubyrði verði óbærileg.

Verðtrygging fjárskuldbindinga í einhverri mynd hefur þekkt hér í langan tíma. Í upphafi voru fjárskuldbindingar þó aðeins verðtryggðar að hluta. Þannig var farið að verðtryggja íbúðalán að hluta árið 1955. Tveimur árum síðar var skyldusparnaður ungmenna verðtryggður og árið 1964 hófst útgáfa verðtryggðra spariskirteina ríkissjóðs. Árið 1972 voru lán lífeyrissjóðanna til fjárfestingalánasjóða verðtryggð. Á þessum árum fór verðbólga vaxandi og sparifé landsmanna brann upp á verðbólguháli. Afleiðingin varð pólitísk skömmtun á takmörkuðu lánsfé. Á áttunda áratugnum fóru nafnvextir að hækka til mótvægis við verðbólgu. Gagnrýni á stefnu hárra nafnvaxta fór vaxandi, ekki síst vegna þess hve íþyngjandi endurgreiðslur voru við fyrstu afborganirnar. Árið 1977 var vöxtum á almennum skuldabréfalánum formlega skipt í tvennt, grunnvexti og verðbótapátt vaxta. Síðarnefndi þátturinn var tengdur verðbólgunni þannig að hann skyldi hækka um 60% af því sem verðbólga færi yfir 26%, sem var verðbólguþvíg þess tíma. Með svokölluðum Ólafslögum frá 1979 var verðtrygging heimiluð í innlánsstofnunum og skyldi miðað





við lánsklaravísitölu og síðar neysluerðsvisitölu. Núgildandi lög um verðtryggingu eru frá árinu 2001. Samkvæmt þeim þarf innistæða að vera bundin a.m.k í þrjú ár og lán þarf að vera til a.m.k fimm ára til þess að verðtrygging sé heimil.

Algengustu íbúðalán á Íslandi eru lán sem bera vexti til viðbótar verðtryggingu. Í nágrennalöndunum eru hins vegar óverðtryggð lán algengust þar sem nafnvextir hækka þegar verðbólga eykst. Mikil verðbólga leiðir af sér hærri greiðslubyrði fyrir lántakendur óverðtryggðra lána í upphafi vegna þess að þá eru nafnvextir háir sem skilar sér strax í hækkaðri greiðslubyrði. Við slíkar aðstæður hækkar greiðslubyrði verðtryggðra lána minna í upphafi þar sem hækkuninni vegna verðbólgunnar er dreift á eftirstöðvar lánsins.

Til skýringar má bera saman annars vegar 20.000.000 kr. verðtryggt húsnæðislán sem tekið var í desember 2007 til 25 ára og hins vegar sambærilegt óverðtryggt lán. Verðtryggða lánið ber 5,5% fasta vexti en óverðtryggða lánið ber 5,5% grunnvexti + verðbólguálag. Í meðfylgjandi töflu má sjá hvernig lánin þróuðust fyrsta árið.

	Mánaðarleg greiðsla			Staða láns
	Janúar 2008	Janúar 2009	Hækkun%	jan. 2009
Verðtryggt lán	159.000	179.500	12,9%	22.489.000
Óverðtryggt lán	257.000	419.000	63,0%	19.133.000

Vegna mikillar verðbólgu hækka breytilegir vextir um tæplega 11% frá janúar 2008 til janúar 2009 sem eykur mánaðarlega greiðslubyrði óverðtryggðra lánsins um ríflega 160.000 kr. en á sama tíma lækkar höfuðstóll lánsins um tæplega 870.000 kr. Mánaðarleg greiðslubyrði verðtryggðra lánsins hækkar mun minna á milli ára eða um 20.500 kr. en á sama tíma hækkar höfuðstóllinn um tæplega 2.500.000 kr. Munurinn á þessum tveimur leiðum fyrir lántakandann er því sá að greiðslubyrði verðtryggðra lánsins hækkar mun minna vegna þess að hækkunin vegna verðbólgunnar leggst við höfuðstóllinn og dreifist þannig á lánstímann. Greiðslubyrði óverðtryggðra lánsins með breytilegu vöxtunum hækkar hins vegar mikið þegar verðbólga eykst vegna þess að þá hækka vextirnir og sú hækkun er greidd strax en á móti lækkar höfuðstóll skuldarinnar.

Þegar verðbólga er mikil eins og verið hefur hér á landi sl. ár þá eru færri heimili sem standa undir því að greiða af húsnæðislánum með breytilegum vöxtum sem endurspeglar verðbólgu en verðtryggðum lánnum. Það má því segja að verðtryggingin deyi verðbólguáhrifin hjá lántakandanum með því að jafna aukinni greiðslubyrði vegna verðbólgunnar yfir lánstímann.

Yfirskrift þessa pistils er spurningin; er verðtryggingin blessun eða bölvun? Svarið er að hún er hvorugt. Hinn raunverulegi óvinur heimilanna er óstöðugleikinn. Vandinn sem við okkar blasir vegna aukinna byrða heimilanna af húsnæðislánum er fyrst og fremst til kominn vegna mikillar verðbólgu. Hækkun á verðlagi endurspeglast í greiðslubyrði lána hvort sem lánin okkar eru verðtryggð eða óverðtryggð. Eina raunhæfa lausnin á vandanum er að koma á efnahagslegum stöðugleika með lágri verðbólgu til langs tíma. Við slíkar aðstæður skiptir litlu máli fyrir okkur hvort lán séu verðtryggð eða óverðtryggð.



SJÚKRASJÓÐUR

Áhersla á endurhæfingu

Dagpeningagreiðslur úr Sjúkrasjóði aukast um 47% milli ára.

VR hefur undanfarin ár boðið félagsmönnum sem leita til sjóðsins ráðgjöf og stuðning til að auðvelda þeim að snúa aftur til vinnu og var fyrst stéttarfélag til að bjóða slík úrræði. VR á nú í samstarfi við Starfsendurhæfingarsjóð um aðstoð og ráðgjöf og hafa margir félagsmenn notið góðs af því. Í því ástandi sem nú ríkir er mikilvægt að þeir sem þurfa á aðstoð að halda bregðist við áður en í óefni er komið.

Heildarhækkun dagpeningagreiðslna úr Sjúkrasjóði milli ára er 43%. Upphæð dagpeninga vegna stoðkerfisvandamála hækkaði um 86% og um 66% vegna sjúkdóma í kviðarholi og meltingarfærum. Félagsmönnum sem fá dagpeninga hefur fjölgað hlutfallslega minna en sem nemur hækkun á heildargreiðslu eða um 17%. Sjúkradagpeningar eru tekjutengdir og má gera ráð fyrir að skýringin sé að hluta súa að fleiri tekjuhærr einstaklingar hafi verið skjólstæðingar Sjúkrasjóðs fyrstu sex mánuði þessa árs en á sama tíma í fyrra.

Forvarnarstarf er mikilvægt

Aukin ásókn í Sjúkrasjóð kemur hins vegar ekki á óvart í ljósi aðstæðna á vinnumarkaði. Það er mikilvægt að fólki standi til boða úrræði sem miða að því að efla starfsgetu þeirra og halda þeim í starfi því mjög erfitt getur reynst að komast aftur inn á vinnumarkaðinn eftir langvarandi veikindi. Tölur frá Bandaríkjunum sýna að 85% öryrkja sem eru frá vinnu í 6 mánuði fara ekki í vinnu aftur og eru forvarnaraðgerðir því mjög mikilvægar til lengri tíma liðið.

Velferðarverkefni VR

Árið 2006 ákvað VR að félagsmenn sem sóttu um dagpeninga í Sjúkrasjóð fengju aðstoð og ráðgjöf til að auðvelda þeim að snúa aftur til vinnu. Velferðarverkefni VR kom til framkvæmda vorið 2007 og var það í fyrsta skipti sem fólk á vinnumarkaði gat fengið slíka aðstoð. Fjölmarginir nýttu sér þetta og sneru aftur til vinnu eftir veikindi. Þessi hugmynd VR varð síðan fyrirmyndin að þeim úrræðum sem nú standa fólki til boða í samstarfi stéttarféлага og Starfsendurhæfingarsjóðs sem settur var á laggirnar í tengslum við gerð kjarasamninga árið 2008.

Hvað er Starfsendurhæfingarsjóður?

Starfsendurhæfingarsjóður er sjálfseignarstofnun með aðild allra helstu stéttarféлага og samtaka atvinnurekenda. Hlutverk hans er að draga úr líkum á því að launafólk hverfi af vinnumarkaði vegna varanlegrar örorku með aukinni virkni, eflingu endurhæfingar og öðrum úrræðum. Sjóðurinn skipuleggur og hefur umsjón með störfum ráðgjafa hjá sjúkrasjóðum stéttarfélaganna en aðstoðin er veitt hjá félögnum sjálfum.

Hverjir geta fengið aðstoð og ráðgjöf?

Stuðningur og ráðgjöf skipta sköpum fyrir möguleika margra til að halda sér virkum eða verða aftur virkir á vinnumarkaði eftir fjarveru vegna veikinda. Allir félagsmenn sem eiga við veikindi að stríða sem skerða eða geta skert starfsgetu þeirra, geta leitað til ráðgjafa Sjúkrasjóðs VR. Tímapantanir eru í síma 510 1700.

Af hverju styður VR atvinnulausa félagsmenn?

VR leggur mikla vinnu og fjármuni í verkefni sem miða að því að efla atvinnulausa félagsmenn. Af hverju? Svarið er í raun sárafjálga; því lengur sem einstaklingur er atvinnulaus því meiri hættu er á einangrun og félagsfærni, ærfræðara verður fyrir viðkomandi að taka virkan þátt í samfélaginu og örorkutíðni eykst. Bandarískar tölur sýna að 85% öryrkja sem eru frá vinnu í 6 mánuði fara ekki í vinnu aftur. Mannúðarsjónarmið kalla á aðgerðir auk þess sem það felur í sér meiri kostnað fyrir einstaklinginn, fjölskyldu hans og samfélagið í heild að gera ekki neitt.

Atvinnuleysi = heilsuleysi?

Atvinnuleysi leiðir því miður alltof oft til einangrunar og félagsfærni og ekki síst heilsuleysis og örorku. Í grein í læknablaðinu bendir Matthías Halldórsson landlæknir á sterk tengsl milli atvinnuleysis og heilsuleysis; heilbrigði getur skaðast við langtímaatvinnuleysi og atvinnulausir sem eru komnir í erfiða stöðu vegna einangrunar og heilsutjóns eiga erfitt með að komast í vinnu aftur. Eftir að fólk hefur misst vinnuna sé því nauðsynlegt að hafa eitthvað fyrir stafni.

50% öryrkja ekki í vinnu aftur eftir 8 vikna veikindi

Í kynningu sem Stefán Ólafsson prófessor hélt í upphafi árs 2006 bendir hann á fylgni atvinnuleysis og örorku og minnkandi atvinnuþátttöku öryrkja, atvinnuþátttaka einhleypra öryrkja á Íslandi fór úr 42% árið 1995 niður í 38,5% árið 2004. Og í kynningu sem Gunnar Kr. Guðmundsson endurhæfingarlæknir hélt á örorkuráðstefnu Landssambands líffeyrissjóða árið 2006 kemur fram að í Bandaríkjunum fara 50% öryrkja sem ekki eru komnir í vinnu eftir 8 vikur ekki í vinnu aftur og 85% þeirra sem eru frá vinnu í 6 mánuði fara ekki í vinnu aftur. Þetta sýnir mikilvægi þess að einstaklingar sem misst hafa atvinnuna séu virkir í samfélaginu og líti á sig sem atvinnuleitendur, ekki atvinnuleysingja.

Lærum af reynslu Finna

Mikilvægi þessa er undirstrikað í skýrslu á vegum heilbrigðisráðuneytisins sem kynnt var nýlega. Þar er vitnað til reynslu Finna en þeir virðast hafa vanmetið sálarleg áhrif kreppunnar þar í landi á fyrri hluta tíunda áratugar síðustu aldar. Langtímaatvinnuleysi í Finnlandi er umtalsvert enn þann dag í dag og í skýrslunni segir að ekki sé hægt að útiloka að mikil aukning langtímaörorku ungs fólks í Finnlandi á árunum 2000 – 2007 tengist miklum niðurskurði í heilbrigðis- og félagsþjónustu á krepputímanum.

Stéttarfélagin nýti styrk sinn á erfiðum tímum

Eitt af þeim atriðum sem líta verður til á tímum mikils atvinnuleysis er að auka virkni þeirra sem misst hafa vinnuna, segja skýrsluhöfundar. Erfitt sé hins vegar að fá fólk til að taka þátt, bæði í fyrsta skipti og ekki síður til að halda áfram. Þarna eiga félagasamtök og stéttarfélag að koma að málum. Styrkur stéttarfélaga felst m.a. í því að þau geta

komið sterkt inn og stutt félagsmenn sína á erfiðum tímum. Frá áramótum hefur VR lagt mikla áherslu á að ná til félagsmanna sem misst hafa atvinnuna eða hafa þurft að minnka við sig starfshlutfallið vegna efnahagsástandsins. Sterk staða VR gerir félaginu þetta kleift og félagsmenn vita að aðild þeirra að félaginu veitir þeim stuðning þó atvinnuþátttaka þeirra skerðist eða þeir þurfi að hverfa af vinnumarkaði tímabundið.

Hvað er VR að gera fyrir sína atvinnuleitendur?

Í boði eru fjölbreyttir valkostir í námi, sem m.a. stuðla að því að gera félagsmanninn hæfari atvinnuleitanda, og tækfæri til að stunda reglubundna hreyfingu en allir þekkja mikilvægi líkamlegrar þjálfunar fyrir bæði líkamlegu og andlegu hliðina.



Fjölbreyttir möguleikar í boði

VR hefur tekið höndum saman með fjölmörgum aðilum til að bjóða upp á fjölbreytta valkosti í námi og hreyfingu fyrir þá félagsmenn sem hafa misst vinnuna eða hafa þurft að minnka starfshlutfall sitt vegna efnahagsástandsins.

Komdu þér á framfæri

Finndu nýtt starf án þess að lesa atvinnuauklýsingar

Sjálfsgagt hafa sjaldan jafn margir blaðað í gegnum atvinnuauklýsingarnar í helgarblöðunum eins og undanfarið. Þetta er þó ekki áhrifaríkasta leiðin til að leita að nýrri vinnu segir Andrés Jónsson almannatengill og fyrirlesari. Andrés heldur því fram að eingöngu u.þ.b. 20% þeirra starfa sem losni ár hvert séu nokkurn tíma auglýst eftir hefðbundnum leiðum. Hann segir að margt sé hægt að gera til auka líkurnar á því að hreppa eitt af þeim störfum sem ekki eru auglýst. Meðal annars með því að koma sér og hæfileikum sínum á framfæri með markvissum hætti, vinna skipulega að virkjun tengslanetsins og skilja hvernig ákvarðanir um ráðningar eru teknar hjá fyrirtækjum og stofnunum.

Það eru margir sem tala um að virkja tengslanetið og það er rétt að það skiptir miklu máli. En það gleymist gjarnan að velja því fyrir sér hvort fólk í tengslanetinu viti hvernig það eigi að lýsa kostum þínum og reynslu. Eins og með mig. Ef einhver væri að mæla með mér í starf í dag, þá myndi viðkomandi segja „Andrés Jóns, hann stofnaði Eyjuna.is og er með mikið lesið blogg þar“. Það er mikilvægt að vita hvað sé líklegast að fólk nefni þegar það hefur 20 sek til að segja einhverjum frá þér. Og það er í lagi að hjálpa fólki með þetta og segja eitthvað eins og: „Getur sagt honum að ég hafi unnið í Apótekinu á Landspítalanum og hafi endurskipulagt allt lyfjadreifikerfi þar.“ Þetta er lítið dæmi um eitthvað sem getur haft umtalsverð áhrif á það hvort að tengslanetið skili þér starfstækifærum eða ekki. **Námskeiðið verður haldið fyrir atvinnuleitandi félagsmenn VR í október og verður auglýst á www.vr.is.**

Reiðtúr með Íshestum

Skráðu þig í staka reiðtúra, hentar bæði byrjendum og lengra komnum. Þessar ferðir eru farnar á þriðjudögum kl. 14:00. Maki og börn á aldrinum 8-16 ára eru velkomin með. Farið er um hraunið hjá Helgafelli og Búrfellsgjá og inn að Kaldárseli eða meðfram Hvaleyrarvatni. Í boði eru 25 sæti í hverri viku. **Skráning fer fram á netfanginu betty@vr.is.**

Nýttu kraftinn - stuðningur og hvatning - hver dagur sem vinnudagur væri.

Um er að ræða fimm samverufundi sem eru fjögurra klst. langir og haldnir á mismunandi menningar- og mannlífsstöðum í hvert

sinn, auk annarra samskipta milli funda. Fyrirlesarar á hverjum fundi m.a. starfs- og námsráðgjafi, prestur og tólmstundaráðgjafi. T.d. er boðið upp á áhugasviðspróf, mentor og margt fleira. **Nánari upplýsingar og skráning hjá Maríu Björk í síma 861 8112 eða mariabjorkoskars@gmail.com**

Leiðin til velgengni, ert þú tilbúinn að leggja af stað?

Það er til lausn á öllum fjármálavanda - líka þínum!

Viltu breyta fjárhagsstöðu þinni?
Eru lítils háttar vanskil?
Eru veruleg vanskil?
Ertu atvinnulaus?
Er greiðslubyrðni viðráðanleg en of þung?
Er staðan erfið?
Er staðan vonlaus?
Viltu finna lífshamingjuna?
Viltu bæta sambandið við makann?

Námskeiðið „Leiðin til velgengni – úr skuldum í jafnvægi“ er fimm vikna námskeið þar sem unnið er að lausn á fjármálastöðu. Auk margsháttar stuðnings, sem veitir nýja sýn á lífsgildi og opna augun fyrir nýjum tækifærum. Hundruð Íslendinga hafa sótt námskeiðin á undanförunum árum. Fjármál þátttakenda hafa gjörbreytt og önnur lífsgæði fylgt í kjölfarið. Markaðu tímamót í lífi þínu, leiðin til velgengni hefst í dag. **Námskeiðin hefjast í byrjun október. Skráning á: min@velgengni.is**

Hlutverkasetur

Eins og áður verður Hlutverkasetur með fjölbreytt námskeið. Meðal þeirra eru enska, Kundalini jóga, leikræn óvissuferð, rússneska, hómopátía, handavinnuhornið, að sækja um vinnu, magadans, ljósmyndun, myndlist, að hlusta á líkama sinn, vélritun, göngum saman og slökun. **Skráning og upplýsingar í síma 517 3471**

Líkamsrækt fyrir 2.000 krónur á mánuði

Fylgist með á www.vr.is þar er að finna nánari upplýsingar og reglulega eru sett í ný námskeið. Við viljum líka benda á upplýsingabækling Rauðakrosshússins um frístundir og námskeið.



Mímir-símenntun

Náms- og starfsráðgjöf

Mímir – símenntun býður upp á ráðgjöf fyrir einstaklinga í húsnæði Mímis í Skeifunni 8. Um er að ræða ráðgjöf og upplýsingar vegna náms- og starfsvals. Einnig aðstoða ráðgjafarnir einstaklinga við að takast á við ýmis verkefni sem tengjast námi og starfsþróun. Veittar eru m.a. upplýsingar um nám og störf og aðstoð við að finna námsleiðir og starfsvettvang við hæfi. Til að fá nánari upplýsingar um þjónustuna eða til að bóka viðtöl er hægt að hafa samband í síma: 580-1820, 580-1818, 580-1817 og 580-1829. Fyrirspurnir er einnig hægt að senda á netfangið radgjof@mimir.is

Breyttir tímar ... hvar stend ég?

Færnimappa/ferilskrá/hagnýt atriði í náms- og starfsleit/ einstaklingsviðtal

Færnimappan er verkfæri sem auðveldar einstaklingum að átta sig á og hafa yfirsýn yfir hvað hver og einn hefur fram að færa í leik og starfi. Í gegnum færnimöppuna er farið yfir hagnýta þætti sem tengjast sjálfsskoðun á eigin þekkingu, reynslu og færni. Þannig öðlast þátttakendur greinargott yfirlit yfir styrkleika sína og sóknarfæri sem getur auðveldað leit að námi og starfi.

Í dag er vönduð ferilskrá mikilvægt tæki í náms- og starfsleit. Á námskeiðinu eru kynntar mismunandi ferilskrár og þátttakendur fá tækifæri til að útbúa eða uppfæra eigin ferilskrá. Þá verður farið yfir hagnýt atriði í náms- og starfsleit. Í einstaklingsviðtölum býðst þátttakendum tækifæri til að ræða eigin stöðu og skoða möguleika sem í boði eru, auk þess að skipuleggja næstu skref, hvort sem er við val á námi eða í starfsleit.

Í nám eftir hlé

Smiðja/námskeið/einstaklingsviðtal

Að hefja nám á ný eftir hlé getur reynst mörgum fullorðnum erfið ákvörðun. Sumir óttast að námsgeta minnki með aldrinum og aðrir eiga erfitt með að finna nám við hæfi. Með því að átta sig betur á eigin

námsnálgun og styrkleikum og kynnast námsaðferðum sem reynsla og rannsóknir hafa sýnt að skila árangri má auka líkur á velgengni í námi og starfi. Á námskeiðinu verða kynntar aðferðir og leiðir sem hjálpa einstaklingum að skoða og meta námsstíl sinn og finna hvaða aðferðir henta þeim best út frá styrkleikum, áhuga og færni. Einnig verður fjallað um fjölbreytt námsframboð og ólíkar námsleiðir. Þátttakendur eru hvattir til að íhuga eigin stöðu og hvaða möguleikar eru í boði. Þátttakendur vinna ýmis konar sjálfskönnunaræfingar og verkefni. Í kjölfar námskeiðsins er hverjum og einum boðið upp á viðtal hjá náms- og starfsráðgjafa þar sem þátttakandi fær tækifæri til að ræða eigin stöðu og möguleika, aðstoð við að setja sér markmið og skipuleggja næstu skref.

Ferilskrá

Hagnýt atriði í atvinnuleit og einstaklingsviðtal

Í dag er vönduð ferilskrá mikilvægt tæki í náms- og starfsleit. Hún er mikilvægur liður í markaðssetningu umsækjandans og oft fyrstu kynni vinnuveitandans af honum. Ferilskrá þarf að gefa stutta og greinargóða lýsingu á einstaklingnum og auk þess þarf hún að taka mið af því námi eða starfi sem viðkomandi hyggst sækja um. Á námskeiðinu eru kynntar mismunandi leiðir við gerð ferilskrár og þátttakendur fá tækifæri til að útbúa eða uppfæra eigin ferilskrá. Þá verður farið yfir hagnýt atriði í náms- og starfsleit. Í einstaklingsviðtali býðst þátttakendum tækifæri til að ræða eigin stöðu og skoða möguleika sem í boði eru, auk þess að skipuleggja næstu skref, hvort sem er við val á námi eða í starfsleit.

Nám og þjálfun í almennum greinum

Þann 21. september nk. hefst hjá Mími-símenntun kennsla samkvæmt námsskránni Nám og þjálfun og almennum greinum. Menntamálaráðuneytið hefur samþykkt að meta megi námið til styttingar námi í framhaldsskóla um allt að 24 einingar. Áhersla verður lögð á að tengja námið þjálfun í tölvunotkun. Lengd 300 stundir. Námsgreinar: Íslenska, enska, danska, stærðfræði, námstækni og sjálfstyrking. Nánari upplýsingar um öll námskeið Mímir-símenntunar á www.mimir.is. Skráning í síma 580 1800, netfang mimir@mimir.is

KJARAMÁL

Dómar

Mikilvægi ráðningarsamninga
ítrekað fyrir dómi

Alltaf er fróðlegt að skoða ágreiningsmál á vinnumarkaði og þegar syrtir í álinn er gott að geta leitað til sérfræðinga á kjaramálasviði VR. Þar starfa reyndir starfsmenn sem ráðleggja félagsmönnum um hvaðeina sem varðar ágreiningsmál á vinnustöðum og reyna að leysa úr málum félagsmanna. Því miður kemur þó stundum til þess að vísa þurfi málum til dómstóla. Hér fara á eftir nokkrir dómar varðandi deilur félagsmanna og vinnuveitenda sem féllu nú í sumar. Það vekur athygli að þrír dómanna falla í málum þar sem ráðningarsamningar hafa ekki verið gerðir og sýna niðurstöðurnar glögglega fram á mikilvægi þeirra. Það var Guðmundur B. Ólafsson hrl. sem flutti málin fyrir hönd VR.



Bætur vegna riftunar á ráðningarsamningi

Héraðsdómur Reykjavíkur hefur dæmt félagsmanni VR í hag í máli sem fjallaði um riftun á ráðningarsamningi.

Málsatvik eru þau að félagsmaðurinn starfaði við viðhald á húsum. Hann fór í sumarfrí í lok júní 2008. Þegar hann mætti aftur til starfa að loknu orlofi þann 5. ágúst 2008 var honum vikið úr starfi fyrirvaralaust og án ástæðna og afhent uppsagnarbréf sem dagsett var aftur í tímann, þann 1. júlí 2008. Þar sem félagsmaðurinn tók við bréfinu þann 5. ágúst 2008 mat VR það svo að uppsagnarfrestur hafi verið september, október og nóvember 2008 en uppsagnarfrestur er bundinn við mánaðarmót. Félagsmaðurinn bauðst til að vinna uppsagnarfrestinn með ábyrgðarbréfi frá VR. Vinnuveitandi sinnti ekki bréfinu og fékk félagsmaðurinn annað starf í lok ágúst 2008. Hann byggir kröfu sína á því að hann hafi orðið fyrir tjóni vegna riftunar á ráðningarsamningi í ágúst. Hann gerði því kröfu um laun fyrir þann tíma sem hann var ekki í launuðu starfi í ágúst 2008, auk desember- og orlofsuppbóta, alls um 200 þúsund krónur.

Deilurnar snúa að því hvernig uppsögnina bar að, hvort launþeganum var sagt upp störfum eða hvort hann gekk út eins og vinnuveitandi hélt fram, sem og forsendur útreiknings á kröfu félagsmannsins. Héraðsdómur taldi að með bréfinu hafi komið fram nægjanleg sönnun fyrir því að félagsmaðurinn hafi boðið fram vinnuframlag sitt í uppsagnarfrestinum. Hann hafi þannig fært fram fullnægjandi



rök fyrir því að vinnuveitandanum bæri að greiða honum laun í uppsagnarfresti.

Vinnuveitandinn hélt því fram að uppsagnarbréf hafi verið sent félagsmanninum þann 1. júlí 2008 og að uppsagnarfrestur hafi byrjað að líða þann 1. ágúst 2008. Þá taldi atvinnurekandinn að félagsmaðurinn hafi fengið samtals hærri laun hjá nýjum atvinnurekanda í uppsagnarfresti en sem nemi því sem hann hefði fengið hjá fyrrum atvinnurekanda, ef allur uppsagnarfrestur launþegans væri skoðaður. Félagsmaðurinn hafi því ekki orðið fyrir fjárhagslegu tjóni á uppsagnarfrestinum öllum og því beri að sýkna fyrirtækið. Á þetta féllst dómurinn ekki og dæmdi vinnuveitandann til að greiða félagsmanninum laun í ágúst 2008 að frádregnum þeim launum sem hann fékk hjá nýjum vinnuveitanda.

Sagður hafa selt fiskabúr

Héraðsdómur Reykjavíkur hefur dæmt fyrirtæki í Reykjavík til að greiða félagsmanni VR laun í uppsagnarfresti auk miskabóta vegna rangra ásakana.

Félagsmaðurinn réð sig sem verslunarstjóra og sinnti störfum fyrir fyrirtækið utan venjulegs vinnutíma. Fyrstu árin fékk hann greitt samkvæmt tímakaupi en eftir nokkur ár í starfi fékk hann föst laun. Félagsmaðurinn leitaði til VR eftir að hann fékk ekki laun í uppsagnarfresti auk þess sem hann hafði verið ákærður fyrir

auðgunarbrot. Ágreiningur var um hvort launin hafi verið heildarlaun eða hvort félagsmaðurinn átti að fá greitt sérstaklega fyrir yfirvinnu. Félagsmaðurinn hélt því fram að vinna utan hefðbundins vinnutíma hafi skapað frítökurétt en vinnuveitandinn hélt því fram að launin væru heildarlaun. Í lok júní 2006 segir félagsmaðurinn upp störfum með lögbundnum uppsagnarfresti og tók sumarfrí í júlí. Nokkur síðar kærir vinnuveitandi hans hann til lögreglu vegna meintra misferla í starfi og sendir honum uppsagnarbréf þar sem honum er vikið fyrirvaralaust úr starfi og gefið að sök að hafa selt notað fiskabúr í eigu fyrirtækisins.

Fyrir dómi gerði VR fyrir hönd félagsmannsins kröfu um laun í uppsagnarfresti, laun fyrir viðbótarfrídaga vegna vinnu utan venjulegs vinnutíma auk orlofs og uppbóta sem og um miskabætur vegna rangra sakargifta. Rannsókn lögreglu leiddi ekki í ljós að félagsmaðurinn hafi gerst sekur um það sem vinnuveitandinn sakaði hann um enda hafði félagsmaðurinn einungis sett upp umrætt fiskabúr auk þess sem fiskabúrið var ekki í eigu vinnuveitanda. Dómurinn taldi því fyrirvaralaus uppsögn án tilefnis og dæmdi félagsmanninum laun í uppsagnarfresti. Einnig var fallist á aðrar kröfur félagsmannsins um laun vegna vinnu utan vinnutíma, orlof og desember- og orlofsuppbætur. Þá féllst dómurinn á kröfu félagsmannsins um miskabætur, lögreglukæran hafi verið illa grunduð og þær sakir sem bornar voru á félagsmanninn hafi falið í sér ólögmeða meingerð gegn persónu hans og æru. Alls var fyrirtækinu gert að greiða félagsmanninum rúmlega 1,7 milljónir króna auk vaxta og málskostnað.

Mikilvægi ráðningarsamnings ítrekað fyrir dómi

Héraðsdómur Reykjavíkur hefur dæmt félagsmanni VR í hag í máli sem varðar deilur hans og vinnuveitandans um ráðningarkjör, m.a. um laun, orlofsgreiðslur og starfshlutfall.

Félagsmaðurinn, sem er kona, var ráðinn í hlutastarf til að sinna bókhaldi. Í starfinu fólst m.a. útgáfa launaseðla starfsmanna, þ.m.t. hennar eigin. Upphafleg laun voru 160 þúsund auk orlofs. Launaseðlar hennar sýna hækkun launa tvívegis á þeim tíma sem hún starfaði fyrir vinnuveitandann. Hún bar fyrir dómi að í upphafi árs 2007 hafi hún fengið Umsamda 10% launahækkun og 5% þann 1. febrúar 2008. Atvinnurekandinn mótmælti því að fyrri hækkunin hafi verið umsamin launahækkun, heldur hafi félagsmaðurinn bætt orlofi við launagreiðslurnar, og sagði að 5% launahækkun árið 2008 hafi ekki átt rétt á sér. Atvinnurekandinn mótmælti launahækkuninni við starfslok árið 2008.

Í dómnum segir að 10% launahækkun árið 2007 beri ekki með sér að hafa verið hækkun vegna orlofs, eins og atvinnurekandinn haldi fram og hann hafi ekki lagt fram nein gögn til að styðja það. Þá segir að stuðning við 5% launahækkun árið 2008 megi finna í kjarasamningum VR, samið hafi verið um launaþróunartryggingu og sé launahækkun félagsmannsins innan þeirra marka sem þar sé getið. Í dómnum er ítrekað mikilvægi þess að gerður sé skriflegur ráðningarsamningur. Þar segir að vinnuveitandinn hafi ekki sinnt þeirri skyldu sinni að gera skriflegan ráðningarsamning og verði því að bera hallann af því að hafa ekki getað sýnt fram á að samningar hafi verið með öðrum hætti en félagsmaðurinn haldi fram enda fái málflytningur félagsmannsins stuðning í því að hún fékk umræddar launahækkunar greiddar allan tímann, án athugasemda frá vinnuveitandanum. Hann beri að auki alla ábyrgð á útgáfu og efni launaseðla.

Dómarinn dæmdi vinnuveitandann til að greiða félagsmanninum rúmlega 200 þúsund krónur auk dráttarvaxta. Þá skal vinnuveitandi greiða málskostnað.

Deilt um upphaf starfstímans

Héraðsdómur Reykjavíkur hefur dæmt fyrirtæki í borginni til að greiða félagsmanni VR vangreidd laun og ökutækjastyrk.

Félagsmaðurinn, sem er kona, starfaði fyrir vinnuveitandann frá nóvember 2006 fram í júní 2007. Auk mánaðarlauna fékk hún ökutækjastyrk. Á þeim tíma sem hún starfaði fyrir fyrirtækið voru launagreiðslur og ökutækjastyrkur ekki alltaf í samræmi við starfssamninginn. Hún óskaði ítrekað eftir því að þetta yrði leiðrétt, en án árangurs, og leitaði því til VR. Eftir árangurslausar innheimtutilraunir var farið með málið fyrir dómstóla.

Deilt var bæði um launagreiðslur og upphaf starfstíma. Vinnuveitandi hafnaði því að ekki hafi verið greitt í samræmi við samning milli aðila. Hann benti á launaseðla því til stuðnings sem félagsmaðurinn hafi aldrei gert athugasemdir við. Í raun hafi hann ofgreitt henni þar sem hún hafi verið fjarverandi vegna náms en sú fjarvera hafi ekki öll verið dregin af

laununum. Þá hafnar vinnuveitandinn því að konan hafi byrjað að vinna í nóvember 2006, hún hafi ekki byrjað fyrr en í desember.

Hvað ágreining um upphaf starfstíma varðar bendir dómari á að vinnuveitandi hafi vanrækt að gera ráðningarsamning við félagsmanninn og verði að bera allan halla af því. Auk þess báru tvö vitni að konan hafi byrjað vinnu í nóvember. Niðurstaða dómsins byggir því á að hún hafi hafið störf í nóvember 2006. Hvað launagreiðslur varðar dæmir dómari konunni laun, orlof og ökutækjastyrk í nóvember auk leiðréttingar á ökutækjastyrk fyrir júní 2007, þegar konan hætti störfum.

Vinnuveitandi skal bera skaðann

Héraðsdómur Reykjavíkur hefur fallist á kröfu VR um að fyrirtæki í Reykjavík beri að greiða félagsmanni VR laun fyrir yfirvinnu á uppsagnarfresti.

Í þessu máli var ágreiningur um hvort vinnuveitandanum beri að greiða fyrir yfirvinnu í uppsagnarfresti. Félagsmaðurinn starfaði sem sölumaður fyrir fyrirtæki í Reykjavík frá ágúst 2001 til október 2007 þegar honum var sagt upp störfum. Enginn ráðningarsamningur var gerður heldur eingöngu staðfesting á ráðningu frá 13. ágúst 2001 til áramóta það ár.

Á launaseðlum félagsmannsins kemur fram að hann vann að jafnaði 7 yfirvinnutíma í viku. Félagsmanninum var sagt upp störfum símléiðis þann 23. október og var tilkynnt að ekki væri óskað eftir því að hann kæmi aftur til starfa. Hann fékk greidd dagvinnulaun í þriggja mánaða uppsagnarfresti og hélt vinnuveitandinn því fram að ekki hafi verið samningur um fasta yfirvinnu, hún hafi einungis verið greidd þegar hún hafi verið unnin samkvæmt skráningu starfsmanns. Félagsmaðurinn leitaði til VR sem sendi kröfu til vinnuveitanda um greiðslu vegna fastrar yfirvinnu út uppsagnarfrestinn. Því var hafnað og fór VR með málið fyrir dómstóla.

Í niðurstöðu dómsins segir að launaseðlar félagsmannsins beri með sér að hann hafi fengið greitt fyrir reglubundna yfirvinnu, 7 tíma á viku. Ekki hafi verið gerður ráðningarsamningur milli aðila, þrátt fyrir að það sé skylda vinnuveitanda að gera slíkan samning, og beri vinnuveitandinn hallann af því þegar deilt sé um ráðningarkjör. Skjalið þar sem ráðning var staðfest fullnægi ekki kröfu um ráðningarsamning. Nægilega miklar líkur hafi því verið leiddar að því að um fasta yfirvinnu hafi verið að ræða sem hafi verið hluti af ráðningarkjörum félagsmannsins og er vinnuveitandi því óheimilt að breyta því á uppsagnarfresti. Dómarinn dæmdi því vinnuveitandann til að greiða félagsmanninum yfirvinnu í uppsagnarfresti auk málskostnaðar.



ORLOFSHÚS

Hvíld í vetrarríki náttúrunnar

Vetrarleiga orlofshúsa

Veðrið hefur leikið við okkur í sumar, ekki síst á höfuðborgarsvæðinu. Margir hafa lagt land undir fót og hafa orlofshús VR verið vel nýtt í allt sumar. En náttúran er ekki síðri að haust- og vetrarlagi enda eru húsin leigð út allan veturinn. Fátt er eins notalegt og að hvíla sig frá amstri vikunnar í notalegu húsi með fallega náttúru allt um kring.

Flestir kjósa að fara yfir helgi og eru húsin þá leigð frá föstudegi og fram á sunnudagskvöld. Þó er þau einnig leigð út á virkum dögum, í lágmark 2 daga í senn, eða heila viku. Reglan „fyrstur pantar fyrstur fær“ gildir við bókun og eru húsin leigð 36 vikur fram í tímann. Athugið að páskaþingurinn er kominn inn í bókunartímabilið.

Til að fá hús er annaðhvort hægt að bóka beint á netinu www.vr.is og ganga þá frá greiðslu með greiðslukorti eða hringja í þjónustuver VR í síma 510 1700. Einungis fullgildir félagsmenn VR, sem verða 21. árs á árinu geta bókað hús.

Athugið að húsin í Ölfusborgum (Kristján í síma 483 4260) og á Einarstöðum (Guðni og Gyða í síma 471 1734 og gsm 861 8310) eru leigð út af rekstrarfélögum viðkomandi staða, Ölfusborgir frá 15. september og Einarstaðir frá 1. október.

Hús/íbúðir í boði í vetur

Verð yfir helgi kr.

Flúðir	15.500
Miðhúsaskógur	15.500
Minni-Borg, Grímsnesi	21.400
Húsafell	15.500
Stykkishólmur, raðhús	15.500
Akureyri	12.000
Akureyri fyrir fjóra	9.700

Leigt á vegum rekstraraðila:

Ölfusborgir	Bókunarsími 483 4260
Einarstaðir	Bókunarsími 471 1734

Athugið!

Hús eru afhent eftir klukkan 14:00
Skil virka daga fyrir klukkan 12:00
og sunnudaga fyrir klukkan 19:00



Trúnaðarmannanámskeið 2009

Skráning á námskeið sem haldin eru á vegum VR fer frem fram í þjónustuveri VR í síma 510-1700, en einnig er hægt að skrá þáttöku á heimasíðu VR, www.vr.is. Námskeið sem haldin eru á vegum Félagsmálaskóla alþýðu eru haldin í húsakynnum Mímis – Símenntun, Skeifunni 8 og fer skráning á þau námskeið fram á heimasíðu Félagsmálaskólans, felagsmalaskoli.is. Hér fer á eftir yfirlit yfir haustnámskeiðin.

Verkefni og staða trúnaðarmanna

Leiðbeinendur: Kristinn Örn Jóhannesson, formaður VR, Elías G. Magnússon, Elísabet Magnúsdóttir og Laufey Eydal
9. september, 14. október, 18. nóvember
kl. 8:30-10:30
Staður: Kringlan 7, VR

ESB – hvað er það?

Leiðbeinandi: Högni Kristjánsson
16. september
kl. 9:00-12:00
Staður: Skeifunni 8, Mímir – símenntun

Kjaramál

Leiðbeinendur: Starfsmenn kjarasviðs VR
23. september
kl. 8:30-12:00
Staður: Kringlan 7, VR

Vinnustaðurinn eftir uppsagnir

Leiðbeinandi: Þórhildur Þórhallsdóttir
24. september
kl. 9:00 – 12:00
Staður: Skeifunni 8, Mímir – símenntun

Fjármálalæsi

Leiðbeinandi: Henny Hinz

29. september, kl. 9:00 – 12:00

Staður: Skeifunni 8, Mímir – símenntun

Uppbygging og umhverfi lífeyrissjóðanna

Leiðbeinendur: Þorbjörn Guðmundsson,

Tómas Möller og Bjarni Þórðarson

1. október, kl. 09:00 – 16:00

Staður: Skeifunni 8, Mímir – símenntun

Ræðu- og greinarskrif

Leiðbeinandi: Björg Árnadóttir

6. október, kl. 9:00 – 12:00

Staður: Skeifunni 8, Mímir – símenntun

Að takast á við breytingar

Leiðbeinandi: Eyþór Eðvarðsson, ráðgj. hjá Þekkingarmiðlun

7. október, kl. 8:30-12:30

Staður: Kringlan 7, VR

Að stjórna eigin hugarfari og vellíðan

Leiðbeinandi: Ingrid Kuhlman

15. október, kl. 9:00 – 12:00

Staður: Skeifunni 8, Mímir – símenntun

Sjóðir og þjónusta VR

Leiðbeinendur: Starfsmenn þjónustuviðs VR

og Lífeyrissjóðs verslunarmanna

21. október, kl. 8:30-12:00

Staður: Kringlan 7, VR

Staða, hlutverk og framtíð verkalýðshreyfingarinnar

Leiðbeinendur: Halldór Grönvold og Lögfræðideild ASÍ

3. nóvember, kl. 9:00 – 12:00

Staður: Skeifunni 8, Mímir – símenntun

Samskipti, hindranir og lausnir

Leiðbeinandi: Jón Bjarni Bjarnason, ACC markþjálfari

4. nóvember, kl. 8:30-12:30

Staður: Kringlan 7, VR

Erfiðu mál trúnaðarmannsins

Leiðbeinandi: Eyþór Eðvarðsson, ráðgj. hjá Þekkingarmiðlun

12. nóvember, kl. 9:00 – 12:00

Staður: Skeifunni 8, Mímir – símenntun

Litaglatt námskeið fyrir trúnaðarmenn

Leiðbeinandi: Lisbet Einarsdóttir, ráðgjafi hjá Lectura

25. nóvember, kl. 8:30-12:30

Staður: Kringlan 7, VR

Nánari upplýsingar er að finna á heimasíðu VR, www.vr.is

FRÆDSLÁ

Nýttu réttindin

Styrkir vegna starfsmenntunar og tómsunda

Félagsmenn VR geta sótt um starfsmenntastyrki til

Starfsmenntasjóðs verslunar- og skrifstofufólks (SA) eða

Starfsmenntasjóðs verslunarinnar (FÍS).

Styrkir nema allt að helmingi námskeiðsgjalda. Styrkur til

félagsmanns getur þó aldrei numið hærri fjárhæð en stigaeign

hans kveður á um og reglan er sú að eitt stig sem nú er að jafnvirði

kr. 1.000 er gefið fyrir hvern mánuð sem greitt er iðgjald í sjóðinn,

miðað við mánaðarlaun á bilinu kr. 75.000-180.000 kr. Sjóðurinn er

tekjutengdur.

Undantekning frá meginreglu sjóðsins er að veittur er 75% styrkur

vegna náms, sem kennt er skv. námskrám Fræðslumiðstöðvar

atvinnulífsins, sem metið er til styttingar á námi í framhaldsskóla.

Þeir félagsmenn, sem hafa annað tungumál en íslensku að

móðurmáli, geta fengið styrk allt að 75% af kostnaði vegna

íslenskunáms.

Skilyrði fyrir styrk

Umsækjandi um styrk þarf að hafa greitt til félagsins a.m.k. einu

sinni á síðustu 12 mánuðum. Skila þarf inn staðfestingu frá skóla á

greiðslu eða greiðsluseðli ásamt greiðslukvittun á nafni félagsmanns

og fylla út umsóknareyðublað sem hægt er að nálgast á heimasíðu

félagsins eða á skrifstofunni. Gögn og umsóknir um styrki þurfa að

berast innan 12 mánaða frá útgáfu reiknings. Styrkir eru greiddir út

vikulega og umsóknir þurfa að berast í síðasta lagi á miðvikudegi til

þess að ná greiðslu á föstudegi.

Veittir styrkir

Fyrir utan starfsmenntastyrki eru einnig veittir tómsundastyrkir

og ferðastyrkir vegna námsferða. Athugið, hjá Starfsmenntasjóði

verslunarinnar, FÍS, er ekki þak á tómsundastyrkjum eins og hjá

Starfsmenntasjóði verslunar- og skrifstofufólks, SA, en þar er hámark

kr. 30 þúsund í tómsundastyrk á ári. Nánari upplýsingar eru hjá

þjónustuveri VR í síma 510 1700. Hægt er að nálgast samþykktir og

starfsreglur Starfsmenntasjóðanna sem og umsóknareyðublað um

styrk á heimasíðu VR, www.vr.is eða á www.starfsmennt.is. Einnig er

hægt að senda fyrirspurnir á netfangið vr@vr.is

Á RÖLTINU

Félagsmenn VR

VR blaðið rölti í miðborgina einn bjartan dag í byrjun september, heimsótti nokkra félagsmenn á vinnustað og spurði þá spjörunum úr.



Tinna Kristjánsdóttir

Bókbúðin Bergstæðisstræti

Stjörnumerki? Vog

Hvað stendur upp úr eftir sumarið? Allt góðveðrið, hangs og hlátur með vinum.

Uppáhalds bók? Allt sem David Sedaris hefur skrifað.

Fallegasti staður á Íslandi? Selland í Fnjóskadal.

Uppáhalds árstíð? Haustið með allri sinni lykt og litadýrð.

Bíll eða hjól? Reiðhjól, hjóla um á forláta Schwinn Cruiser.



Ásthildur Kolbeins

Verslunin Minja Skólavörðustíg

Stjörnumerki? Steingeit

Hvað stendur upp úr eftir sumarið? Útileiga á Stóra Hofi með allri fjölskyldunni.

Uppáhalds bók? Englar og djöflar eftir Dan Brown.

Fallegasti staður á Íslandi? Austfirðirnir.

Uppáhalds árstíð? Veturinn í allri sinni dýrð.

Bíll eða hjól? Bíll sem kemur mér fljótt á milli a og b.



Mikael Lind

Eymundsson Skólavörðustíg

Stjörnumerki? Steingeit.

Hvað stendur upp úr eftir sumarið? Sumarbústaðarferð til Svíþjóðar; kanó, týna bláber og synda í sjónum.

Uppáhalds bók? Pan eftir Knut Hamsun.

Fallegasti staður á Íslandi? Vestfirðirnir.

Uppáhalds árstíð? Vorið þegar nátturan og fólkið vaknar til lífsins aftur eftir langan vetrardvala.

Bíll eða hjól? Reiðhjól, þegar það virkar.



Yvonne Tix

Verslunin Rauða Eplið Ingólfsstræti

Stjörnumerki? Fiskur

Hvað stendur upp úr eftir sumarið? Fór að búa með kærastanum.


Uppáhalds bók? Hún er óskrifuð ennþá.

Fallegasti staður á Íslandi? Ásbyrgi og Langjökull.

Uppáhalds árstíð? Vetur konungur.

Bíll eða hjól? Mótorhjól.

Krossgátan

	ÖNU MEIN DULUR ATT	ÖSYFIR IR FOR	NERID	FÖLN AR	KÆGJA A HVEI RJOB BLOT	55	HALFR SK. ST.	TEPAR PÖRKA ELSNA
			38	7			44	
	KLU HKU		9	57	GARMA BOFGA ↑	4		
KAHI FA FRÖDUR	ALVEG GÖDUR	HARDA SÖGU	1				HYLDI ↑	22
JÖLA SVEIKN END	50			30	54			
				47	EILEGAR ENKI MEI LL BLOGID		25	
	28		40		ÞJÖRNN HATTA AIDS RAR			
GETH INA	52			AMBOD DANS -E			ENKI DJUPA KROPPA	41
FEDIR	↓							
SIGLA BEITI VIND MAL	32		43		BILUN FISKUM DANNA	20		29
					14			
		GOLA GDE STERT UM						
SNAR DSANN INDI	3	35		53	KIND FISA LIGANG		58	
			16	ENK. ST. FELAG BAUL			ATT FYRDIR UNG LINGAR	
FRÖSKN FATIK RANJAL PINA				19				11
PREST INN BOKRU						24		
			37	EJAND INN MYLT ANA			27	
FRÆST Í RÖD				BIEDNA KLEINIR FRIDAR		34		SYST IR
			15		23		EINS UM R SURA	13
NOFUD FAT SER				ALVEG VAFA	8	SYKUR LÖG ILL GRESI		39
REIÐI HJOD TINN DILS		49	VONTUN FISKUR LUNN DUBBIN	17		45		
KART ÖFLU TEGUND	46	AKLA KVIRN AD	5		EINS UM R GÖDUR LOND			HAR SKERI
RAS INA					41			
				RABBA TORN			26	UG R
REYSA BEIÐI	51		21		31	KEYRDU NER BERGI		33
	2	HEDSAR HÖGG TONN				6		
VÖKVI BOLA RNEPA VAFNAR				10		56		
			12	42	VOND IR			18



Verðlauna- krossgáta kr. 12.000

Lausnin á síðustu krossgátu er vísan:

**Ransý keypti rauðan vagn
rík var hennar lukka.
Bara að hann geri gagn
og gangi eins og klukka.**

Vinningshafri krossgátunnar í maiblaðinu er **María Einarsdóttir**. María vinnur á skrifstofu hjá BYKO. Hún hefur reyndar verið í fæðingarorlofi undanfarið en í nóvember sl. eignaðist hún fyrsta barn sitt, lítinn strákr. Við óskum henni hjartanlega til hamingju með strákinn og 12.000 krónurnar.

Vísbindingin að lausn gátunnar er vísa. Segjum ekki meira um það að sinni. Síðasti móttöku dagur lausna er 15. október 2009. Vinsamlegast látið kennitölu fylgja og skrifid „krossgáta“ utan á umslagid.

Utanáskriftin er: VR-blaðið, Húsi verslunarinnar, Kringlunni 7, 103 Reykjavík. Einnig er hægt að senda lausnina á vr@vr.is

Hvað gerir VR fyrir þig?

Réttindi

VR gerir kjarasamninga sem tryggja grunnréttindi.

VR veitir lögfræðipjónustu og aðstoð við gerð ráðningar-samninga, útreikning launa, innheimtu launakrafna, túlkun kjarasamninga o.fl.

VR gerir árlega kannanir á launum og aðbúnaði á vinnustöðum.

VR stendur fyrir auglýsingaherferðum til að tryggja mannrétt-indi á vinnumarkaði.

VR veitir styrki til náms.

VR býður orlofshús og tjaldvagna til leigu.

Öryggi

VR stuðlar að afkomuöryggi vegna sjúkdóma og slysa

VR greiðir sjúkra- og slysadagpeninga, 80% af launum í allt að níu mánuði.

VR greiðir dagpeninga vegna veikinda barna, 80% af launum í allt að níu mánuði.

VR greiðir slysa-, dánar og örorkubætur vegna barna að 16 ára aldri.

VR greiir örorkubætur vegna slyss í frítíma, allt að rúmlega 17 milljónum króna.

VR greiðir dánarbætur.

Varasjóður

Þú getur nýtt VR varasjóð

Til endurmenntunar eða námsorlofs.

Til forvarna eða endurhæfingar.

Til orlofs, s.s. til ferðalaga eða í orlofshús VR.

Til að kaupa líf-, slysa- eða sjúkdómatryggingar.

Til að mæta stærrri áföllum í lífinu, s.s. atvinnuleysi eða heilsubresti.

Til að auðvelda starfslok.

Hluthafar

Stjórn

Framkvæmdastjóri

Deildarstjóri

Starfsfólk

Mjög mikilvæg tenging

VR

Trúnaðarmaður

Trúnaðarmaður gerir starfsfólki og stjórnendum mikið gagn. Hann gætir þess að samningar séu haldnir á vinnustað, að lög séu ekki brotin á starfsfólki og að samskipti á milli stéttarfélags, starfsfólks og atvinnurekanda séu greið.

Vantar trúnaðarmann á þinn vinnustað?

Mikilvægt er að kjósa trúnaðarmann bæði á smærri og stærri vinnustöðum, sé hann ekki nú þegar til staðar. Nánari upplýsingar um starf trúnaðarmanns er að finna á www.vr.is