

Efnahagsyfirlit VR er gefið út í tengslum við mánaðarlega stjórnarfundir félagsins. Yfirlitið er samantekt á hagtölum og öðru efni sem tengist vinnumarkaðs- og kjaramálum og er tilgangurinn að upplýsa og fræða launamenn um stöðu þjóðhagsmála hverju sinni.

Efni yfirlitsins að þessu sinni er:

1. Fjárhagsaðstoð heimila og falið atvinnuleysi
2. Vinnuskipti og lengd í starfi
3. Dýrt á búa á Íslandi
4. Hagvöxtur 2015 og á fyrri hluta 2016
5. Fjölgun ferðamanna á Íslandi

HAGTÖLUR VR	
Meðalheildarlaun VR	546.680 kr.
Launavísitala VR, br. seinustu 12 mánuði	10,9%
Kaupmáttarvísitala VR, br. seinust 12 mánuði	8,8%
Atvinnuleysi félagsmanna VR	2,2%
Fjöldi félagsmanna VR	33.329

1. Fjárhagsaðstoð heimila og falið atvinnuleysi

Nýlega birti Hagstofa Íslands upplýsingar um fjölda heimila sem fá greidda fjárhagsaðstoð. Tölurnar sýna að þeim hefur farið fækkandi allt frá 2013. Um sjö þúsund einstaklingar, 18 ára og eldri, fengu greidda fjárhagsaðstoð á árinu 2015. Það jafngildir 2,8% af mannfjölda á sama aldri. Hæst fór hlutfallið í 3,3% árið 2013 þegar um átta þúsund einstaklingar fengu greidda aðstoð. Sambandið á milli atvinnuleysis og fjölda sem fengu greidda fjárhagsaðstoð er nokkuð sterkt en mun sterkara er sambandið við falið atvinnuleysi¹. Hér er falið atvinnuleysi skilgreint sem eftirfarandi hópur:

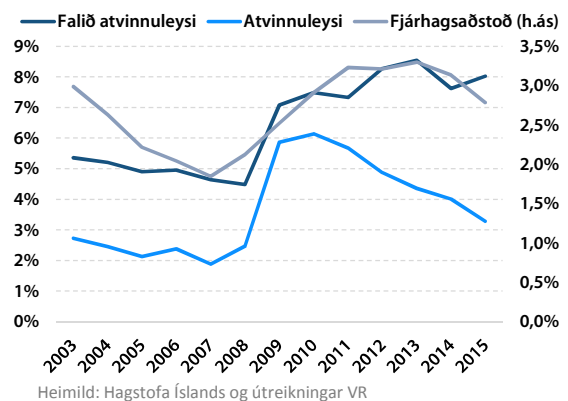
- Fólk í hlutastarfi sem vill vinna meira
- Fólk sem vill vinna en er ekki að leita
- Fólk sem er að leita en getur ekki byrjað að vinna innan tveggja vikna.

Aldursdreifing þeirra sem fá greidda styrki vegna fjárhagsaðstoðar hefur haldist nokkuð stöðug í gegnum árin en um fjórðungur er á aldrinum 18-24 ára, 44% á aldrinum 25 – 39 ára, fimmtungur á aldrinum 40 – 54 ára og 12% 55 ára og eldri. Umtalsverð fækkun er hjá sambúðarfólki/hjónum sem fær greidda fjárhagsaðstoð óháð því hvort þau séu barnlaus eða ekki. Það virðist þó lítið hafa fækkað í hópnum *Einstæðar konur* hvort sem þær séu barnlausar eða ekki.

2. Vinnuskipti og lengd í starfi

Í hverjum einasta mánuði skiptir fjöldi einstaklinga um vinnu. Ýmsar ástæður liggja að baki því að fólk skipti um starf en það getur verið ákvörðun starfsmannsins sjálf eða vegna uppsagnar. Samfélagsmiðillinn LinkedIn gerði spurningakönnun² meðal meðlima síðunnar þar sem meðal annars var spurt um ástæðu þess að fólk skipti um vinnu. Af yfir 10.000 svarendum sögðust 45% m.a. hafa skipt um vinnu vegna þess að þeir töldu sig ekki hafa næg tækifæri til að eflast í starfi. Þá sagðist 41% m.a. hafa skipt um vinnu sökum þess að

Mynd 1 – Falið atvinnuleysi og fjárhagsaðstoð



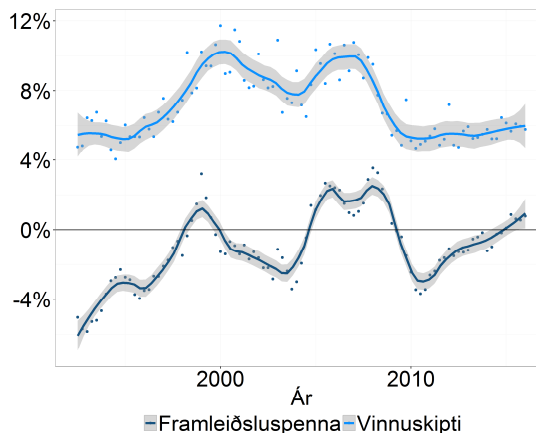
¹ Gagnapunktarnir eru fáir en fylgnin á milli hlutfalls þeirra sem fá greidda fjárhagsaðstoð og falins atvinnuleysis er 82,5% en 65% sé miðað við atvinnuleysi.

² LinkedIn. Talent Solutions. Why & How People Change Jobs

þeir voru ósáttir með stjórnendur fyrirtækisins og 36% sögðust m.a. hafa skipt um vinnu vegna þess að þeir voru ósáttir við starfsumhverfið og/eða starfsandann.

Niðurstöður þeirra erlendu rannsókna sem snúa að vinnumarkaðinum og hafa skoðað hlutfall þeirra sem skipta um vinnu sýna að vinnuskipti fylgja hagsveiflunni, þ.e. þegar það er þensla í hagkerfinu þá skipta fleiri um vinnu en þegar það er niðursveifla. Slík þróun ætti ekki að koma að óvart þar sem meira er um góð atvinnutækifæri þegar vel árar í efnahagslífinu en þegar illa árar. Hið sama á við um Ísland³ en þar fylgjast að vinnuskipti og framleiðsluspenna í hagkerfinu. Talað er um framleiðsluspennu þegar landsframleiðsla er yfir mældri framleiðslugetu hagkerfisins en þetta er sýnt á mynd 2 með dökkbláa ferlinum, þegar hann er yfir 0% þá er spenna í hagkerfinu. Í uppsveiflunni sem hófst í kringum 1995 jukust vinnuskipti⁴ ásamt því að slakinn í hagkerfinu dróst saman og náðu vinnuskiptin hámarki í kringum 2000 þegar spenna var í hagkerfinu. Nokkuð hægir á vinnuskiptum eftir 2000 þegar spennan í hagkerfinu hverfur en í kringum 2004 aukast vinnuskiptin til muna ásamt því að slakinn í hagkerfinu hverfur snögglega og mikil spenna myndast. Frá 2010 hafa vinnuskiptin verið fá miðað við þá spennu sem nú er talin hafa myndast í efnahagslífinu⁵. Tekið skal fram að aðeins er verið að skoða félagsmenn VR og þeir sem skipta um vinnu og hætta á sama tíma að greiða til VR eru ekki taldir með, enda engar upplýsingar um þá einstaklinga aðgengilegar.

Mynd 2 – Vinnuskipti og hagsveiflan



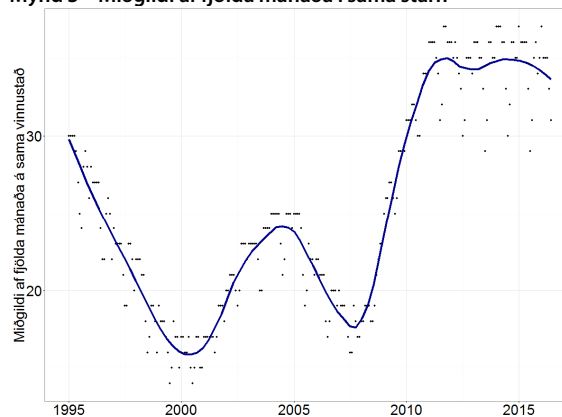
Heimild: Gagnagrunnu VR og Seðlabanki Íslands

Mælingin á vinnuskiptum tekur aðeins tillit til þeirra sem fara úr einni vinnu yfir í aðra en ekki þeirra sem fara t.d. af atvinnuleysissskrá í launaða vinnu. Atvinnuleysi jókst töluvert meira í seinustu kreppu en fyrri efnahagslægðum og því fleiri sem fara af atvinnuleysissskrá í launaða vinnu seinustu 5 árin samanborið við fyrri efnahagslægðir. Það kann að vera hluti af þeirri skýringu hvers vegna framleiðsluspenna hafi myndast í hagkerfinu án þess að vinnuskipti hafi aukist líkt og í fyrri uppsveiflum.

Lengd á vinnustað aldrei meiri

Þar sem fáir eru að skipta um starf samanborið við fyrri uppsveiflur er starfsaldur einnig hærrí en nokkru sinni fyrr. Mynd 3 sýnir miðgildi af fjölda mánaða já sama fyrirtæki fyrir félagsmenn VR. Þessi þróun rímar við vinnuskiptin en sökum þess hve fáir virðast vera að skipta um vinnu í dag þá lengist sá tími sem fólk er í núverandi starfi. Í júní 2016 var miðgildi fjölda mánaða hjá sama vinnuveitanda 31. Hver punktur á mynd tákna miðgildi fjölda mánaða hjá sama fyrirtæki meðal félagsmanna VR.

Mynd 3 – Miðgildi af fjölda mánaða í sama starfi



Heimild: Gagnagrunnu VR

³ Miðað við upplýsingar úr gagnagrunni VR

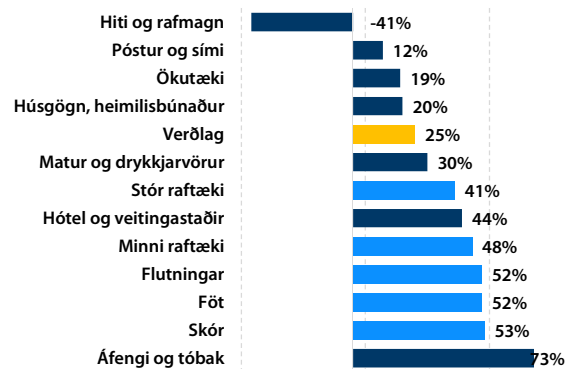
⁴ Vinnuskipti eru mæld sem fjöldi félagsmanna VR sem skipta um vinnu sem hlutfall af heildarfjölda félagsmanna í hverjum mánuði.

⁵ Frá þriðja ársfjórðungi 1992 til fjórða ársfjórðungs 2008 var fylgni á milli vinnuskipta og framleiðsluspennu 0,6. Sé litið til alls tímabilsins, þ.e. út árið 2015 hefur fylgnin lækkað niður í 0,4.

3. Dýrt að búa á Íslandi

Það að Ísland sé eitt af dýrustu löndum heims eða Reykjavík ein af dýrustu borgum heims skýtur upp kollinum við og við í samfélagsumræðunni. Samkvæmt *The Economist* er Reykjavík 29. dýrasta borg í heim af 133 borgum. Hagstofa Evrópusambandsins hefur einnig gert samanburð á verði meðal Evrópulanda en þar er Ísland fimmta dýrasta land Evrópu og er verðlag hér um 25% dýrar en að meðaltali í Evrópu⁶. Þeir flokkar verðlags sem Hagstofa Evrópusambandsins tekur sérstaklega fyrir má sjá á mynd 4. Súlurnar sýna hversu mikið hærra eða lægra verðlag er á Íslandi miðað við meðaltal fyrir Evrópu. Skærbláu súlurnar eru þeir flokkar þar sem Ísland er dýrast. Af þessum fimm flokkum sem Ísland var dýrast í árið 2015 hafa nú vörugjöld og tollar verið afnumdir. Verð á fötum og skóm á Íslandi er þó það hátt að enn er líklegt að Ísland tróni á toppnum hvað verð á þeim vörum varðar. Hið sama á við um stór og smá raftæki. Til að mynda var verð á minni raftækjum 48% hærra á Íslandi en meðaltalið fyrir Evrópu. Til samanburðar var verð í Noregi aðeins 7% hærra en meðaltalið fyrir Evrópu.

Mynd 4 – Verðlag á Íslandi samanborið við meðaltal Evrópu
 Skærbláu súlurnar eru flokkar þar sem Ísland er dýrast



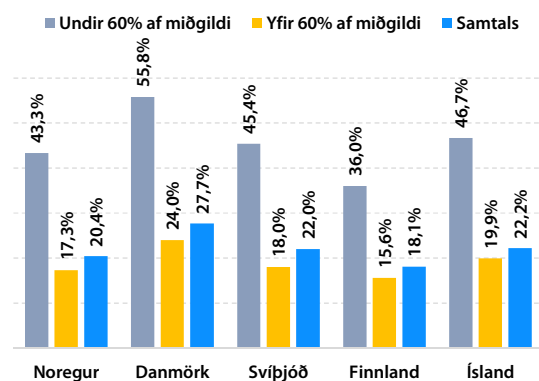
Heimild: Hagstofa Evrópusambandsins

Einnig má nálgast upplýsingar um verð milli landa og borga á vefsíðunni www.numbeo.com. Hver sem er getur sett inn verð fyrir hvaða borg sem er en á síðunni eru u.þ.b. þrjár milljónir verðupplýsinga í yfir sex þúsund borgum. Samkvæmt síðunni er Ísland fimmta dýrasta land í heimi. Einnig er hægt að bera saman borgir en samkvæmt síðunni er Reykjavík jafn dýr og New York og Ósló. Kaupmáttur er þó tæplega 30% hærri í Ósló en í Reykjavík og 17% hærri í New York⁷.

Þá eru vextir á Íslandi einnig mjög háir en vextir á fasteignalánum á Íslandi eru í kringum 7% á meðan sambærilegir vextir á hinum Norðurlöndunum eru í kringum 2%. Það er þó ekki hægt að bera saman aðeins vextina þar sem húsnæðisverð í höfuðborgum hinna landanna er að jafnaði töluvert dýrari en í Reykjavík. Hagstofa Evrópusambandsins tekur saman upplýsingar um kostnað vegna húsnæðis sem hlutfall af ráðstöfunartekjum heimila. Mynd 5 sýnir þetta hlutfall. Ekki er að sjá að byrði kostnaðar vegna húsnæðis sé úr takti við það sem gengur og gerist á hinum Norðurlöndunum.

Mynd 5 – Húsnæðiskostnaður sem hlutfall af ráðstöfunartekjum

Myndin sýnir einnig kostnað fyrir heimili með ráðstöfunartekjur sem eru undir og yfir 60% af miðgildi ráðstöfunartekna



Heimild: Hagstofa Evrópusambandsins og útreikningar VR

⁶ http://ec.europa.eu/eurostat/statistics-explained/index.php/Comparative_price_levels_of_consumer_goods_and_services#Energy.2C_furniture.2C_household_appliances_and_consumer_electronics

⁷ Upplýsingarnar á síðunni eru slegnar inn af notendum og getur hver sem er bætt við verðupplýsingum.

4. Hagvöxtur 2015 og á fyrri helmingi 2016

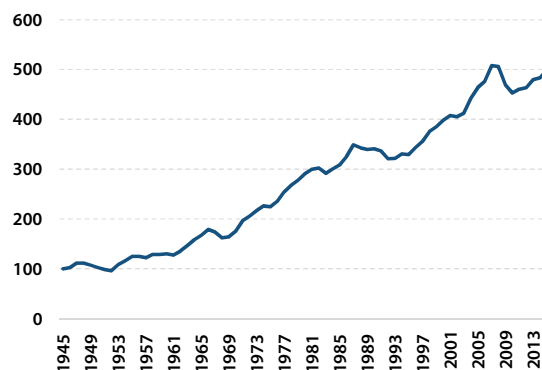
Hagstofa Íslands birti föstudaginn 9. september uppfærðar tölur um hagvöxt árið 2015 og nýjar tölur um hagvöxt á öðrum ársfjórðungi 2016. Hagvöxtur árið 2015 var 4,2% en 3,1% sé tekið tillit til mannfjöldaaukningar. Mynd 6 sýnir landsframleiðslu á mann frá árinu 1945 en frá þeim tíma hefur hún um fimmfaldast. Landsframleiðsla á mann þarf að hækka um 1,8% frá 2015 til að ná hámarkinu sem var árið 2007.

Samanborið við Danmörku, Noreg og Svíþjóð var hagvöxtur á fyrri hluta 2016 nokkuð meiri á Íslandi þó Svíþjóð fylgi fast á eftir. Hagvöxtur í Danmörku er mjög lítill og svo virðist sem tekið sé að hægja á hjólum efnahagslífsins í Noregi. Finnland og Danmörk hafa ekki enn unnið upp þann samdrátt sem varð í landsframleiðslu í kjölfar hrunsins.

Undanfarna þrjá ársfjórðunga hefur hagvöxtur verið knúinn áfram af fjárfestingu og einkaneyslu líkt og mynd 7 sýnir. Utanríkisviðskipti hafa hins vegar dregið úr hagvexti sem skýrist af því að innflutningur er að vaxa hraðar en útflutningur. Þó útflutningur sé að vaxa hægar er verðmæti útflutnings meira en verðmæti innflutnings.

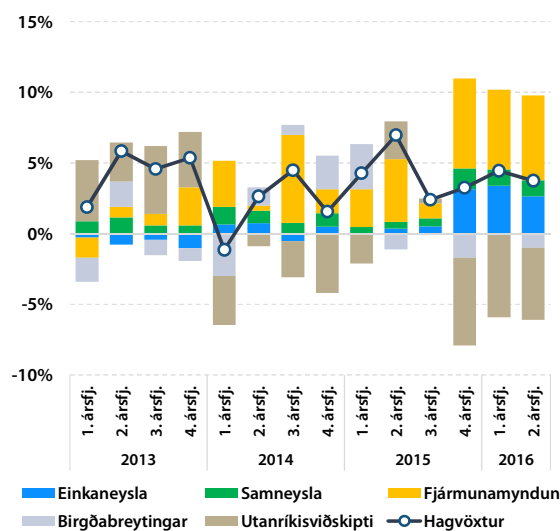
Fjárfesting dróst verulega saman í hruninu en hefur jafnt og þétt aukist og er fjárfesting sem hlutfall af landsframleiðslu nú komið í langtímameðaltal. Fjárfesting í íbúðarhúsnæði er hins vegar enn nokkuð lítil þó hún hafi vaxið mjög mikið á fyrri helmingi ársins 2016 samanborið við fyrri helming ársins 2015.

Mynd 6 – Landsframleiðsla á mann



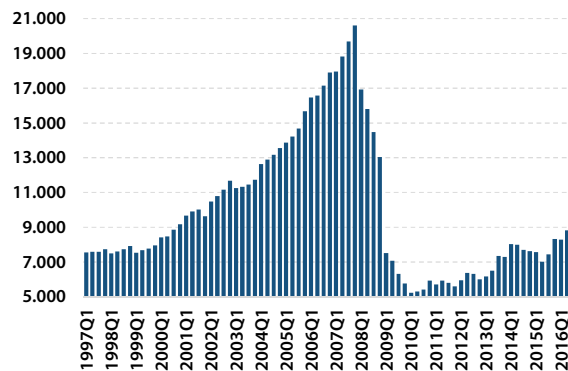
Heimild: Hagstofa Íslands og útreikningar VR

Mynd 7 – Hlutdeild undirliða í hagvexti



Heimild: Hagstofa Íslands og útreikningar VR

Mynd 8 – Íbúðafjárfesting



Heimild: Hagstofa Íslands

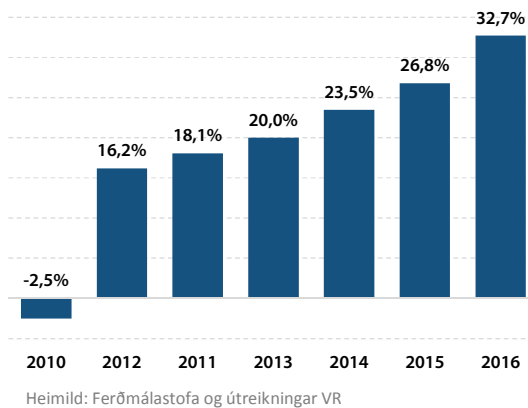
5. Fjölgun ferðamanna á Íslandi

Á fyrstu átta mánuðum ársins 2016 fjölgaði erlendum ferðamönnum um 32,7% sem er töluvert meiri vöxtur en fyrri ár líkt og mynd 9 sýnir. Haldi áfram sem horfir út árið verður heildarfjöldi erlendra ferðamanna um 1.675.000 sem yrði fjölgun uppá tæp 413.000. Þá spá greiningaraðilar því að fjölgun ferðamanna árið 2017 verði enn meiri eða 35% sem myndi þýða um 2.260.000 erlendir ferðamenn.

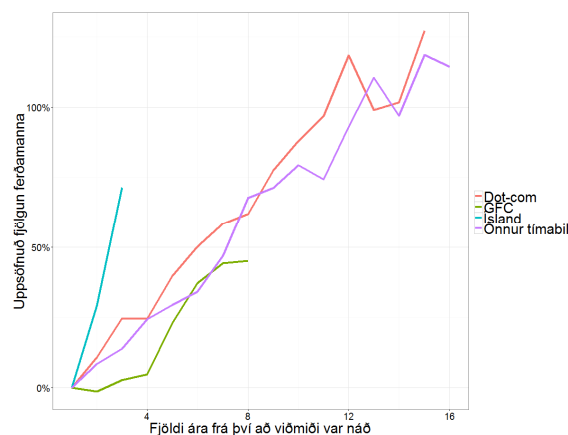
Eðlilegt er að velta fyrir sér hvort slíkur vöxtur geti staðið til lengdar. Alþjóðabankinn heldur utan um upplýsingar um fjölda erlendra ferðamanna í 260 löndum. Þau lönd sem uppfylltu tiltekið viðmið voru skoðuð sérstaklega. Viðmiðið sem ákveðið var að styðjast við er að fjöldi ferðamanna hafi vaxið um 80% á fjórum árum⁸. Þá var kannað hver þróun í fjölda ferðamanna var eftir að lönd náðu þessu viðmiði. Sérstaklega var tekið tillit til þess ef viðmiðinu var náð ári áður en kreppa skall á. Mynd 10 sýnir uppsafnaðan fjölda ferðamanna eftir að viðmiðinu er náð. Það sem meðal annars má lesa úr myndinni er að um 11-12 árum eftir að hafa náð viðmiðinu jókst fjöldi ferðamanna, að meðaltali, um 100% í viðbót, þetta sýnir fjólubláa línan. Þau lönd sem náðu viðmiðinu árið 2000, þ.e. rétt áður en Dot-com bólan sprakk, fundu lítið fyrir henni hvað varðar fjölda ferðamanna, þetta sýnir rauða línan. Þau lönd sem náðu viðmiðinu árið 2007, merkt GFC á mynd, stóðu frammi fyrir lítilli fjölgun ferðamanna næstu fjögur árin, þ.e. 2008 til 2012 en tóku svo vel við sér. Þá má einnig sjá uppsafnaða fjölgun ferðamanna fyrir Ísland eftir að heildarfjöldi erlendra ferðamanna hafði vaxið um 80% á 4 árum. Ísland er töluvert yfir meðaltalinu en þrátt fyrir það eru mörg lönd sem hafa staðið frammi fyrir meiri fjölgun ferðamanna en Ísland eftir hafa náð ofangreindu viðmiði.

Gögnin sem hér hafa verið til skoðunar benda því ekki til þess að snöggur samdráttur fylgi í kjölfarið á mikilli fjölgun ferðamanna á stuttum tíma. Það má þó búast við því að hægja taki á aukningunni þó lítið bendi til þess eins og er líkt og mynd 9 sýnir.

Mynd 9 – Fjölgun ferðamanna á fyrstu 8 mánuðum hvers árs
 Hver súla sýnir aukning í fjölda ferðamanna á fyrstu 8 mánuðum hvers árs miðað við sama tímabil ári á undan



Mynd 10 – Uppsöfnuð fjölgun ferðamanna eftir að viðmiði er náð
 Viðmið er 80% fjölgun erlendra ferðamanna á fjórum árum



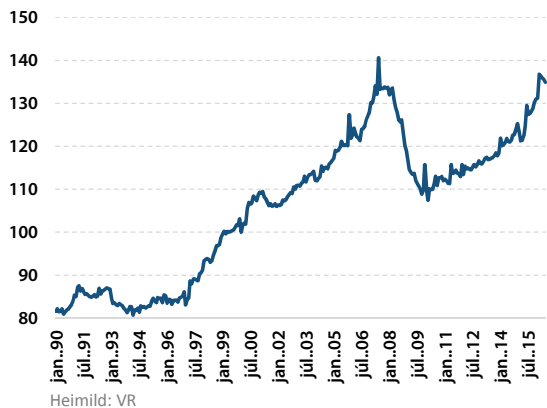
Efnahagsyfirlit VR er unnið af starfsmönnum VR. Umfjöllunin byggir á upplýsingum frá innlendum og erlendum gagna- og upplýsingaveitum sem og úr gagnagrunni VR. Efnahagsyfirlit VR er birt í upplýsingaskyni og skal ekki líta á það sem ráðgjöf á neinn hátt.

⁸ Engin sérstök ástæða er fyrir því að þetta viðmið var valið heldur var hugmyndin eingöngu að sigta út þau lönd þar sem fjöldi erlendra ferðamanna hafði vaxið mikið á stuttum tíma.

Mælaborð Efnahagsfirlits VR

Kaupmáttarvísitala VR

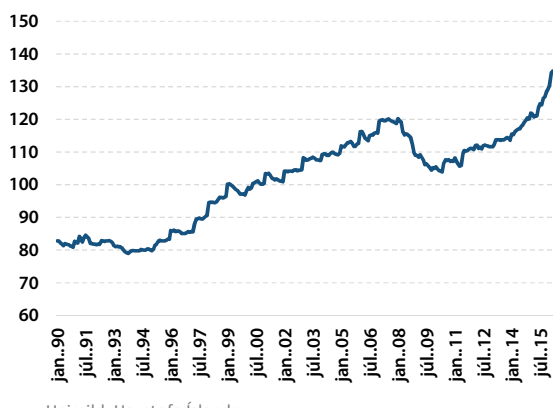
Meðallaun félagsmanna VR eftir skatt leiðrétt fyrir verðbólgu



Heimild: VR

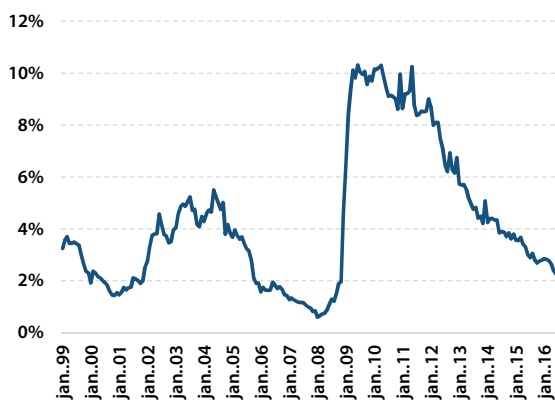
Kaupmáttarvísitala Hagstofu Íslands

Vísitalan sýnir tímakaup dagvinnu leiðrétt fyrir verðbólgu



Heimild: Hagstofa Íslands

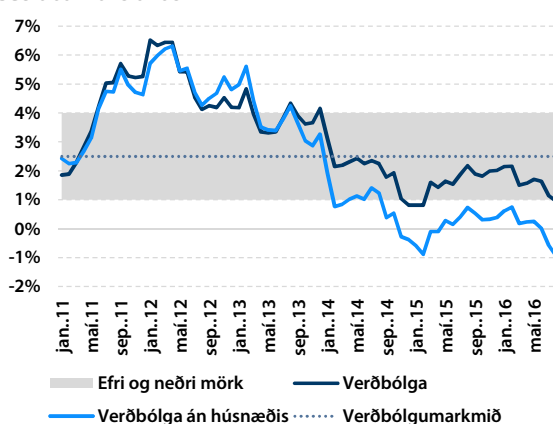
Atvinnuleysi meðal félagsmanna VR



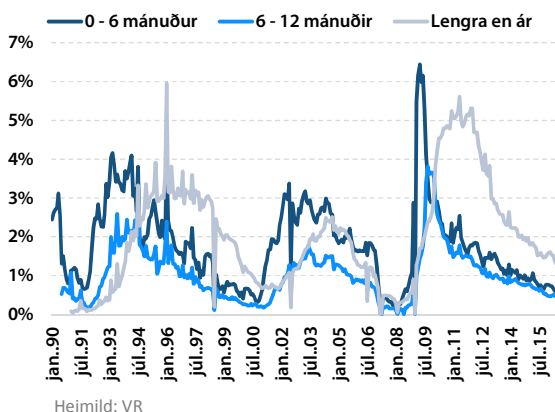
Heimild: VR

Verðbólga með og án húsnæðis

Gráa svæðið sýnir efri og neðri mörk verðbólgu markmiðs Seðlabanka Íslands



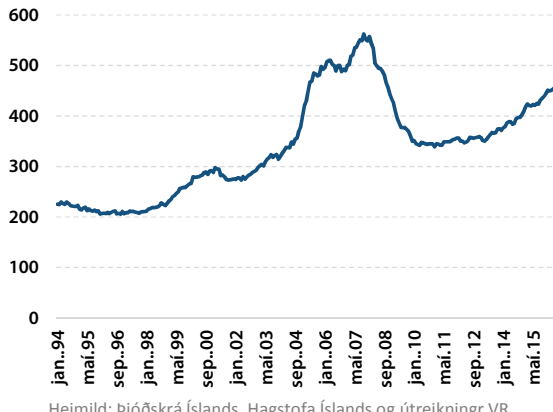
Atvinnuleysi félagsmanna VR eftir lengd atvinnuleysis



Heimild: VR

Rauverð húsnæðis á höfuðborgarsvæðinu

Verð á húsnæði í Reykjavík leiðrétt með vísitölu neysluverðs án húsnæðis

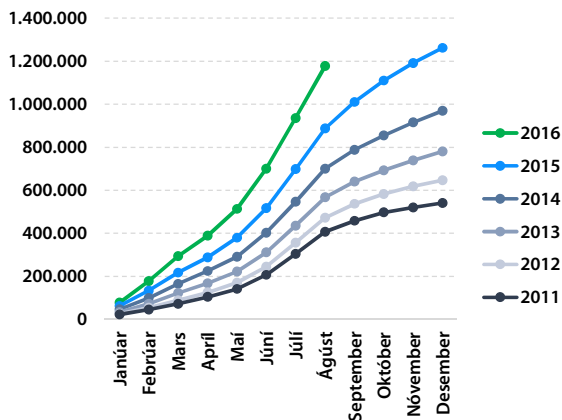


Heimild: Þjóðskrá Íslands, Hagstofa Íslands og útreikningr VR

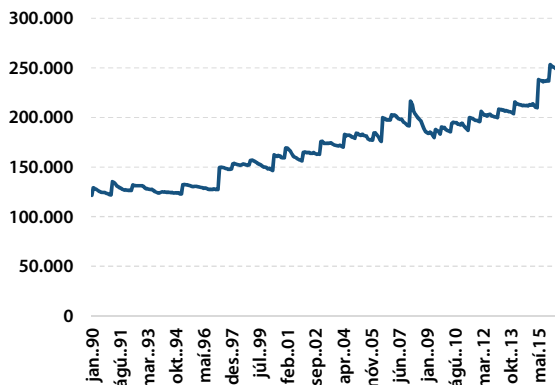
Mælaborð Efnahagsyfirlits VR

Uppsafnaður fjöldi erlendra ferðamanna

Hver punktur táknar heildarfjölda ferðamanna það sem af er ári



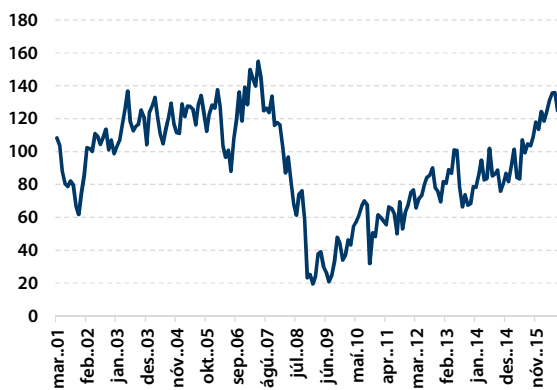
Lágmarkslaun leiðrétt fyrir þróun verðlags



Heimild: VR

Væntingavísitala Gallup

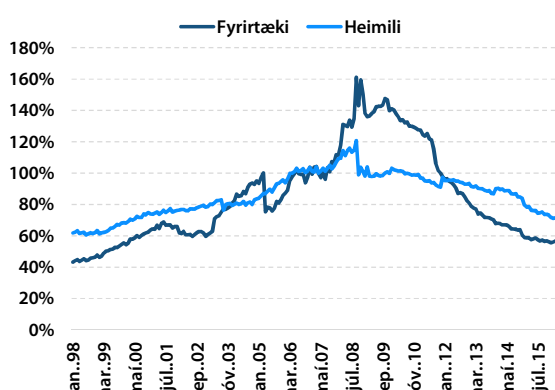
Gildi yfir 100 þýðir að fleiri séu bjartsýnir en svartsýnir á stöðu efnahagsmála



Heimild: Gallup

Útlán til heimila og fyrirtækja

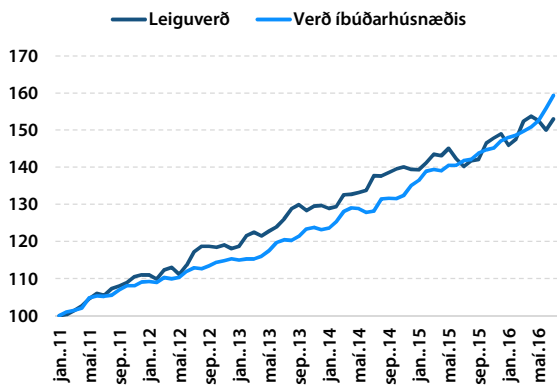
Myndin sýnir útlán sem hlutfall af landsframleiðslu. Ekki er tekið tillit til útgefna markaðsskuldabréfa⁹



Seðlabanki Íslands, Hagstofa Íslands og útreikningar VR

Verð íbúðarhúsnæðis og leiguverð

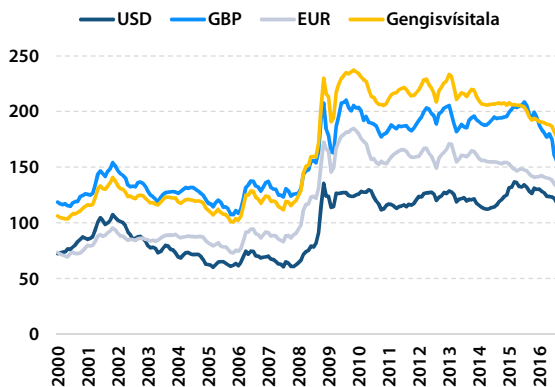
Vísitölurnar hafa ekki verið leiðréttar fyrir þróun verðlags



Heimild: Þjóðskrár Íslands og útreikningar VR

Gengi nokkurra gjaldmiðla og gengisvísitalan

Vísitölurnar sýna hvað ein eining af viðkomandi gjaldmiðli kostar



Heimild: Seðlabanki Íslands

⁹ Gögnin eru skuld við lífeyrissjóði, útlán innlánsstofnana og útlán ýmissa lánafyrirtækja (t.d. Íbúðalánasjóður)